

A detailed historical map of Saint-Petersburg, Russia, showing the city's layout along the Neva River. The map includes various districts and landmarks, with labels in French and Russian. The text is overlaid on the map.

РОССИЙСКАЯ АКАДЕМИЯ НАУК
ИНСТИТУТ ИСТОРИИ МАТЕРИАЛЬНОЙ КУЛЬТУРЫ

БЮЛЛЕТЕНЬ

11

ОХРАННАЯ АРХЕОЛОГИЯ

САНКТ-ПЕТЕРБУРГ

2021

**ИНСТИТУТ ИСТОРИИ МАТЕРИАЛЬНОЙ КУЛЬТУРЫ
РОССИЙСКОЙ АКАДЕМИИ НАУК**

RUSSIAN ACADEMY OF SCIENCES
INSTITUTE FOR THE HISTORY OF MATERIAL CULTURE

BULLETIN

№ 11

RESCUE ARCHAEOLOGY



ST. PETERSBURG

2021

РОССИЙСКАЯ АКАДЕМИЯ НАУК
ИНСТИТУТ ИСТОРИИ МАТЕРИАЛЬНОЙ КУЛЬТУРЫ

БЮЛЛЕТЕНЬ

№ 11

ОХРАННАЯ АРХЕОЛОГИЯ



САНКТ-ПЕТЕРБУРГ

2021

УДК 902/904
ББК 63.4
Б98

DOI: 10.31600/978-5-907298-31-6

Рецензенты:

А.В. Поляков (директор ИИМК РАН)
И.Л. Тихонов (Институт истории СПбГУ)

Ответственный редактор: Н.Ф. Соловьева

Технический редактор, оформитель: С.Л. Соловьев
Корректор: А.О. Поликарпова

Бюллетень Института истории материальной культуры Российской академии наук:
(охранная археология). [№] 11 / науч. ред. Н.Ф. Соловьева, С.Л. Соловьев;
ИИМК РАН. – СПб.: Изд-во ООО «Невская Типография», 2021. – 219 с. : ил.

Bulletin of the Institute for the History of Material Culture Russian Academy of Sciences:
(rescue archaeology). [№] 11 / ed. by N.F. Solovyova, S.L. Solovyev;
IHMC RAS. – SPb.: Publishing House LLC «Nevsky Printing House», 2021. – 219 pp. : ill.

ISBN 978-5-907298-31-6

Периодическое издание посвящено охранно-археологической деятельности ИИМК РАН по изучению культурного наследия России. Одиннадцатый номер бюллетеня представляет результаты археологических исследований объектов культурного наследия Санкт-Петербурга и его окрестностей, а также других регионов России, которые были осуществлены Центром спасательной археологии ИИМК РАН в сотрудничестве с другими научными, образовательными и государственными организациями в 2017–2021 гг.

Издание предназначено для историков, археологов, государственных служащих, частных предпринимателей и широкого круга читателей, заинтересованных в научной и достоверной информации об истории России и состоянии памятников ее культуры.

This periodical is dedicated to the rescuing and archaeological activities of the Institute for the History of Material Culture (IHMC) RAS in studies of the cultural heritage of Russia. The eleventh issue of the Bulletin presents the results of archaeological investigations of the cultural heritage of St. Petersburg and its surroundings, as well as other regions of Russian Federation, carried out in 2017–2021 by the Center for Rescue Archaeology of IHMC RAS in collaboration with other scientific, educational and public organizations.

This publication is intended for historians, archaeologists, government employees, private entrepreneurs and a wide circle of readers interested in reliable scientific information on history of Russia and the state of the monuments of its culture.

ISBN 978-5-907298-31-6

**УДК 902/904
ББК 63.4**

СОДЕРЖАНИЕ

Археологические исследования в Санкт-Петербурге и на Северо-Западе России

Археологические исследования фундаментов Троицкого собора в Пскове9
В. А. Лапшин, С. А. Салмин, Е. В. Салмина, И. В. Стасюк

Новые сведения о чашечных камнях в Ленинградской области на 2021 г.15
В. Г. Мизин

Полевые исследования Лаборатории археологии, исторической социологии и культурного наследия СПбГУ в 2019–2020 гг.23
Е. Р. Михайлова, В. Ю. Соболев, К. В. Шмелев, Д. Н. Мурзенков

Новые материалы к археологической карте Ленинградской области (по результатам полевых работ 2020 г.)43
С. А. Семенов, Ст. А. Васильев

Археологические исследования в регионах России

Спасательные археологические раскопки на городище и некрополе Парфения в 2020 г.123
М. Ю. Вахтина, С. Л. Соловьев, П. Г. Столяренко, В. В. Вахонеев, Е. В. Четверкина

Раскопки в долине р. Хондергей в 2021 г.139
М. Е. Килуновская, Вл. А. Семенов, Т. А. Ключников, Л. Л. Галухин, В. Л. Денисенко, Е. Л. Кириллов, Н. А. Лазаревская, К. М. Монгуш, М. А. Монгуш, А. В. Семенов

Поселение Шоша 1: предварительные результаты полевых исследований 2020 г.161
К. В. Конончук, А. А. Бессуднов, К. В. Горлов, А. А. Артюшенко, В. Г. Беджанян, А. Ю. Касимов, Д. С. Филимонова

Предварительные итоги исследования кургана андроновской культуры на юге Минусинских котловин179
В. М. Лурье

Южный пригород древнего Херсонеса Таврического (предварительные итоги археологических раскопок в 2021 г.)183
Н. Ф. Соловьева, В. Л. Мыц, С. Л. Соловьев

Междисциплинарные исследования

Опыт типологического и технологического анализа пластинчатых сколов памятника многократного посещения – мастерской Свеклино I189
Т. Б. Крылова

Раннетагарские памятники Есинской группы по данным краниоскопии195
Н. И. Лазаретова

Древнее земледелие в верховье Енисея. Долины р. Черби и Тапса199
Т. Н. Прудникова, А. В. Семенов

Методика использования подводных дронов в археологии: по результатам зимних испытаний на Саяно-Шушенском водохранилище	203
<i>С.Л. Соловьев, В.В. Вахонеев, П.А. Горбунов</i>	
Работы ИИМК РАН по сохранению культурного наследия Сирии	212
<i>Н.Ф. Соловьева</i>	
Список сокращений	218
Список авторов	219

CONTENTS

Archaeological Investigations in St. Petersburg and in Northwestern Russia

Archaeological research of the foundations of the Trinity Cathedral in Pskov9
V.A. Lapshin, S.A. Salmin, E.V. Salmina, I.V. Stasyuk

New information about cup stones in the Leningrad region for 202115
V.G. Mizin

**Field research of the Laboratory of archaeology, historical sociology
and cultural heritage of the St Petersburg University in the 2019–202023**
E.R. Mikhailova, V. Yu. Sobolev, K.V. Shmelev, D.N. Murzenkov

**New materials for the archaeological map of the Leningrad region
(results of the field work in 2020)43**
S.A. Semenov, St.A. Vasil'yev

Archaeological Investigations in Russian Regions

**Archaeological rescue excavations on the site
and the necropolis of Parthenios in 2020123**
M. Yu. Vakhtina, S.L. Solovyev, P.G. Stolyarenko, V.V. Vakhoneev, E.V. Chetverkina

Excavations in the valley of the river Khondergey in 2021139
*M.E. Kilunovskaya, Vl.A. Semenov, T.A. Klyuchnikov, L.L. Galukhin, L.V. Denisenko,
E.L. Kirillov, N.A. Lazarevskaya, K.M. Mongush, M.A. Mongush, A.V. Semenov*

Shosha 1 Settlement: preliminary results of field investigations in 2020161
*K.V. Kononchuk, A.A. Bessudnov, K.V. Gorlov, A.A. Artyushenko, V.G. Bejanyan,
A. Yu. Kasimov, D.S. Filimonova*

**The preliminary results of investigations of the Andronovo culture mound
in the South of Minusinsk depression179**
V.M. Lurie

**The southern suburb of ancient Tauric Chersonesos
(preliminary results of archaeological excavations in 2021)183**
N.F. Solovyova, V.L. Myts, S.L. Solovyev

Interdisciplinary Studies

**Experience of typological and technological analysis of plate chips
of the monument of multiple visits – the workshop of Sveklino I189**
T.B. Krylova

Early Tagarian monuments of the Esin group according to cranioscopy195
N.I. Lazaretova

**Ancient agriculture in the upper reaches of the Enisey. The valleys
of the river Cherbi and Tapsa199**
T.N. Prudnikova, A.V. Semenov

**Methods of using underwater drones in archaeology:
based on the results of winter tests at the Sayano-Shushenskoye reservoir203**
S.L. Solovyev, V.V. Vakhoneev, P.A. Gorbunov

**The work of the IHMC RAS on the preservation
of the cultural heritage of Syria212**
N.F. Solovyova

List of Abbreviations218

List of Authors219

Полевые исследования Лаборатории археологии, исторической социологии и культурного наследия СПбГУ в 2019–2020 гг.¹

Е. Р. Михайлова², В. Ю. Соболев³, К. В. Шмелев⁴, Д. Н. Мурзенков⁵

DOI: 10.31600/978-5-907298-31-6-2021-23-42

Данная статья продолжает серию публикаций, посвященных полевым исследованиям сотрудников Лаборатории археологии, исторической социологии и культурного наследия им проф. Г. С. Лебедева (Михайлова и др., 2015; 2017; 2018; 2019; Михайлова, Соболев, 2018). Полевые исследования Лаборатории в 2019–2020 гг. велись преимущественно на территории Ленинградской области. Значительная часть работ была связана с обследованием землеотводов, проводился также поиск прежде не известных и мониторинг ранее выявленных памятников. Основными районами научных разведок стали западные районы области и Карельский перешеек.

Кингисеппский район Ленинградской области

На территории Кингисеппского района обследовано 24 микрорегиона и отдельных пункта,

¹ Работа выполнена в рамках проектов СПбГУ «Социально-демографические и культурные процессы на территории Северо-Запада России в начале Средневековья (по данным археологии) (IAS_10.52.2004.2015), «Служивые люди на границе России и Швеции. Северо-Запад и Север России. Археологический аспект исследования». (ID 10.52.1353.2017).

² 199034, Санкт-Петербург, Университетская наб., д. 7/9. Санкт-Петербургский государственный университет. Лаборатория археологии, исторической социологии и культурного наследия им. проф. Г. С. Лебедева. E-mail: helena.mikhaylova@gmail.com.

³ 199034, Санкт-Петербург, Университетская наб., д. 7/9. Санкт-Петербургский государственный университет. Лаборатория археологии, исторической социологии и культурного наследия им. проф. Г. С. Лебедева. E-mail: vlad.sobolev@gmail.com.

⁴ 199034, Санкт-Петербург, Университетская наб., д. 7/9. Санкт-Петербургский государственный университет. Лаборатория археологии, исторической социологии и культурного наследия им. проф. Г. С. Лебедева. E-mail: bamblebeec@mail.ru.

⁵ 199034, Санкт-Петербург, Университетская наб., д. 7/9. Санкт-Петербургский государственный университет. Лаборатория археологии, исторической социологии и культурного наследия им. проф. Г. С. Лебедева. E-mail: denmurz@mail.ru.

вновь выявлены два памятника. В ходе работ были изучены, в частности, курганно-жальничный могильник у д. Именицы, грунтовый могильник у д. Мануйлово, бескурганые могильники Новоселки I и Коммунар, каменный могильник Удосолово, курганно-жальничный могильник на территории кладбища к северу от д. Войносолово (Войносолово-2), скопление каменных крестов в северо-западной части кладбища д. Раннолово (Раннолово 2), городище Пиллово-2 (Втырка) и селище Пиллово-3, городище Кайболово. Были проверены также сведения литературных источников о возможных памятниках археологии.

Д. И. Котомкин, летом 1919 г. рядовой 3-го взвода Либавского отряда, наступавшего на Петроград 25 июля 1919 г., «поправляя гнездо для пулемета и роя помещение для лент, наткнулся на старые человеческие скелеты, очевидно, шведских времен» (Памятка Ливенца, С. 129). Описываемые им позиции пулеметной роты находились под д. Новоселки Ямбургского уезда; опубликована фотография позиции, «украшенной» черепами и костями из разрушенных могил (Памятка Ливенца, фото)⁶. К сожалению, поиски могильника не увенчались успехом.

В ряде краеведческих изданий содержатся сведения о существовании «кургана» в районе д. Домашово. Визуальное обследование парка показало, что «курганом» названо расположенное на территории парка братское захоронение красноармейцев, погибших в 1919 г. (объект культурного наследия регионального значения). Объект действительно представляет собой похожую на курган земляную насыпь диаметром ок. 14–15 м и высотой до 1 м, на вершине которой установлен монумент в виде пятиконечной звезды и двух полуколец. К памятнику ведет дорожка, переходящая в лестницу. Как памятное

⁶ В подписи под фотографией, отличающейся от текста воспоминаний, указано, что позиция пулеметчиков находилась у дер. Килли, в 4 км к северо-северо-западу от Новоселок.

место военно-исторического значения братское захоронение было принято на охрану решением Исполнительного комитета Ленинградского областного Совета народных депутатов от 16.05.1988 № 189 «Об утверждении списка военно-исторических памятников и памятных мест, подлежащих охране в Ленинградской области». Номер объекта в Едином государственном реестре объектов культурного наследия (памятников истории и культуры) народов Российской Федерации 471710962660005. Иных насыпей в усадебном парке нет.

Отдельным проектом стали поиск и фиксация современного состояния средневековых погребальных памятников, ранее выявленных О.И. Коньковой в прибрежной части Кингисеппского района. Сведения о грунтовом могильнике в д. Малое Райково были получены О.И. Коньковой в дер. Урмизно в 1979 г. (Конькова, 1979. Л. 3). Могильник был локализован ею к северо-востоку от деревни, в 0,25 км к северу от моста, на песчаном холме, поросшем сосновым лесом и частично занятом деревенским кладбищем. В настоящее время могильник, по всей вероятности, практически уничтожен разросшимся кладбищем. В 2020 г. при осмотре территории кладбища были обнаружены отдельные валуны и небольшие всхолмления, возможно представляющие собой остатки средневековых намогильных сооружений; валуны зафиксированы и в свежей траншее, ограничивающей кладбище с северо-востока.

Грунтовый могильник в д. Среднее Райково. По сведениям, полученным в д. Нежново в том же 1979 г., в д. Среднее Райково на небольшом заросшем деревьями бугре находился грунтовый могильник, называемый «Шведские могилы» (Конькова, 1979. Л. 3). Предполагаемое место могильника было осмотрено О.И. Коньковой. Обследование 2020 г. показало, что вся вершина озовой гряды в северной части деревни, на которой мог находиться грунтовый могильник, занята частновладельческими участками. Если могильник располагался на указанной гряде, он частично или полностью разрушен. Однако не исключено, что сведения о могильнике, полученные О.И. Коньковой в 1979 г., могут относиться к описанному выше могильнику в д. Малое Райково, за что говорит отсутствие в д. Среднее Райково кладбища.

Грунтовый могильник в д. Урмизно находится на крутом южном склоне правого берега р. Систа, в 0,1 км к югу от моста. Размеры памятника 50 × 40 м. Могильник выявлен О.И. Коньковой в 1978 г., в 1984–1985 гг. ею раскопано 20 грунтовых

погребений XI–XVI вв. (Конькова, 1979; 1984; 1985а; Лапшин, 1990. № 832). Могильник может быть локализован в 0,22 км к юго-юго-востоку от моста через р. Систу, на небольшой возвышенности, южнее кладбища. В настоящее время могильник не имеет внешних признаков. Территория могильника поросла сосновым лесом, поверхность задернована. Его северной границей, вероятно, является граница современного кладбища, западной границей – перегиб берега р. Систы, а южной – край берега небольшой р. Ваба, протекающей с востока на запад и впадающей в Систу. Вдоль края берега заметны заплывшие следы оборонительных позиций времен Великой Отечественной войны; к югу от кладбища, вероятно в пределах грунтового могильника, стоит ограда с металлической стелой, увенчанной железной пятиконечной звездой.

На кладбище в д. Малое Стремление, к югу от церкви был обнаружен не известный ранее каменный крест с небольшими расширяющимися лопастями, почти вросший в землю. Высота креста над поверхностью около 0,30 м, размах лопастей около 0,27 м, толщина 0,07–0,09 м (рис. 1). По сведениям, полученным от краеведов, на кладбище может находиться еще один аналогичный крест. Кроме того, на западной окраине д. Малое Стремление осенью 2019 г. жители деревни показали почитаемый камень, лежащий у дороги. Это поросший мхом плоский гранитный валун с нечетким четырехугольным углублением посередине. Никаких легенд и преданий, связанных с камнем, информанты рассказать не смогли.

Сведения о грунтовых могильниках в деревнях Старое Гарколово и Колгомпя были получены во время полевых работ О.И. Коньковой (1985б. С. 75). Планы могильников не позволяют четко идентифицировать их местоположение на местности с учетом изменения размеров и структуры деревень, расширения дачной застройки. Анализ исто-



Рис. 1. Ленинградская обл., Кингисеппский район, д. Малое Стремление. Каменный крест у церкви

рических карт позволяет предположить, что могильники находились близ имевшихся в деревнях часовен.

Грунтовый могильник Гамалово был обнаружен О.И. Коньковой в 0,3 км к югу от д. Горки (бывшая д. Гамолово составляет ее южную часть), в 0,1 км к юго-востоку от морского маяка, на вершине и восточном склоне песчаного холма высотой до 15 м. Размеры могильника были оценены в 100 × 60 м. В 1979–1983 гг. О.И. Конькова раскопала здесь 28 грунтовых погребений XIV–XVII вв. (Конькова, 1979. Л. 5–6; 1984. Л. 103; Лапшин, 1990. № 829). В настоящее время вершина холма занята строением маяка и техническими зданиями, огорожена. Территория к северо-востоку и востоку от маяка также огорожена и занята антенным полем и связанными с ним постройками, заметны остатки фундаментов разобранных построек и кучи строительного мусора. Участок к юго-западу от маяка спланирован, частично его занимает резервный генератор питания. Склон холма к югу от маяка представляет собой зарастающее поле, следы старых раскопов на нем не просматриваются.

Грунтовый могильник Пахомовка был отмечен О.И. Коньковой в 0,4 км к юго-востоку от южного конца д. Пахомовка, на холме размерами 50 × 40 м (Конькова, 1979. Л. 3–4; Лапшин, 1990. № 826). Холм находится на северном берегу безымянного ручья, протекающего с запада на восток, в поле, к западу от ЛЭП, удален на 600 м к юго-востоку от перекрестка автодорог в д. Пахомовка. Высота холма с севера составляет около 1 м, с юга – 2,5–3,0 м. Поверхность холма задернована, местами заметны гранитные валуны, выступающие из дерна, но не образующие определенных структур.

В ходе разведки была осмотрена территория Сойкинского кладбища, к югу от д. Пахомовка и в 320 м к юго-западу от грунтового могильника. Действующее кладбище занимает вершину небольшой возвышенности, наиболее старые могилы датируются 1930-ми гг., включая могилу (или мемориальный памятник) морякам погибшего 8 октября 1935 г. земснаряда № 2 базы инженерных войск КБФ Кронштадта. Признаков более ранних захоронений на кладбище не выявлено.

В 2019 г. были начаты охранные раскопки курганно-жальничного могильника Большое Стремление, также открытого О.И. Коньковой в 1978 г. (Конькова, 1984. Л. 3–5; 1985а. Л. 1–3). Раскопки были закончены в 2021 г., полученные результаты требуют отдельной публикации. При осмотре территории действующего кладбища в д. Большое

Стремление в 2019 г. был обнаружен каменный крест, по форме полностью аналогичный кресту с курганно-жальничного могильника Большое Стремление, изображенному в отчете О.И. Коньковой. По всей вероятности, найденный крест перемещен на кладбище с территории могильника. Другой крест, отмеченный О.И. Коньковой на территории курганно-жальничного могильника Большое Стремление, предположительно находится в музее в д. Вистино.

Волосовский, Ломоносовский и Гатчинский районы Ленинградской области

На территории Волосовского, Ломоносовского и Гатчинского районов основными задачами разведочных работ стали поиск неизвестных и обследование ранее выявленных памятников археологии, относящихся к эпохе поздней древности – раннего Средневековья, на территории Ижорского плато, традиционно считающегося в историографии регионом сравнительно позднего (с XII в.) освоения. Были обследованы погребальные памятники в п. Вырица, д. Белогорка, д. Новосиверская, д. Дятлицы и д. Озертицы.

Важные результаты были получены при обследовании погребальных памятников в районе железнодорожной станции Тайцы (пос. Тайцы Гатчинского района) в результате анализа относящихся к ним архивных материалов. Два могильника в Тайцах были выявлены Б.А. Коишевским и Л.С. Генераловой в 1927 г. и вновь обследованы М.И. Артамоновым и П.Н. Третьяковым в 1931 г. (Артамонов, Третьяков, 1931) (рис. 2). Курганно-жальничный могильник Тайцы-1 располагался северо-восточнее д. Большие Тайцы, на оконечности моренной гряды, близ ручья. В 1931 г. он насчитывал 40 небольших округлых курганов высотой в среднем 0,3 м, с валунными обкладками по основанию. К южной части курганной группы примыкал жальник. Курганный могильник Тайцы-2 располагался в 100 м от станции Тайцы по направлению к Ленинграду, в роще слева от железнодорожного полотна. Здесь было отмечено восемь округлых в плане насыпей, вытянутых редкой неровной цепочкой с севера на юг. Диаметр меньших насыпей составлял 7 м при высоте 0,20–0,25 м; крупные насыпи имели диаметр 20–25 м при высоте 2,5 м (рис. 3). План могильника и значительная высота нескольких курганных насыпей позволяют предположить наличие в составе могильника высоких (сопковидных) курганов с сожжением.

Следующее обследование этих памятников было предпринято В.А. Лапшиным в 1984 г., когда поселок городского типа Тайцы уже значительно разросся, включив в себя ряд соседних деревень и территорию к западу от железной дороги.

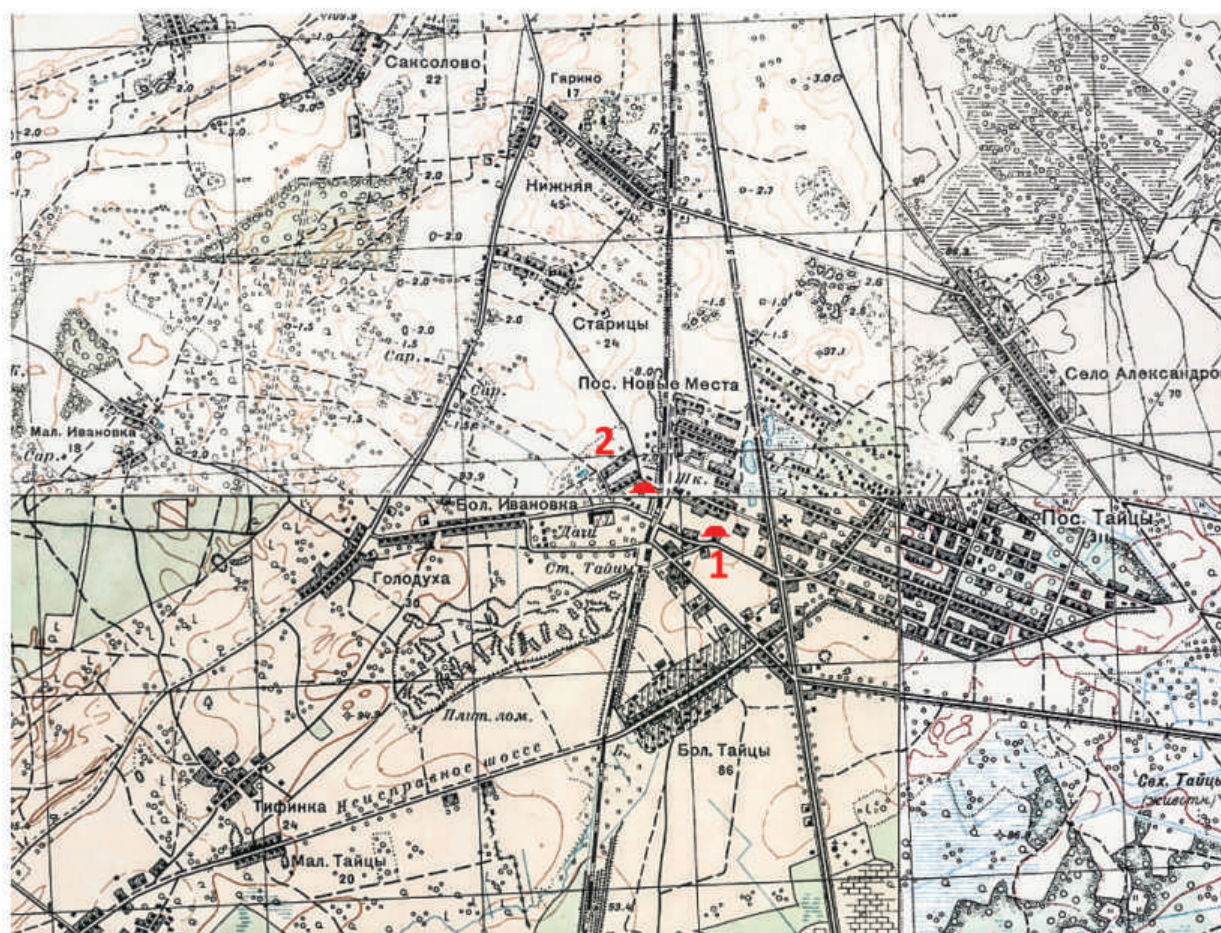


Рис. 2. Ленинградская обл., Гатчинский район, п. Тайцы. Расположение курганных могильников на территории п. Тайцы на топографической карте РККА 1941 г., отразившей топографическую ситуацию 1930-х гг.:
1 – курганно-жальничный могильник Тайцы-1; 2 – курганный могильник Тайцы-2

Территория обоих могильников к этому времени оказалась в черте поселка. Работами 1984 г. было установлено, что курганно-жальничный могильник к востоку от станции (Тайцы-1) не сохранился, от курганной группы к западу от станции (Тайцы-2) остался один курган (Лапшин, 1990. С. 70).

В настоящее время остатки курганной группы Тайцы-2 расположены на северо-западной окраине поселка Тайцы, среди жилой застройки, в заброшенном сквере на углу Вокзальной ул. и Центрального пер. Уцелевший курган расположен в северном углу сквера. Он представляет собой низкую расплывчатую насыпь диаметром 6–7 м и высотой 0,4 м без следов обкладки или ровика по основанию. В 20 м к юго-западу от сохранившегося кургана, в противоположном углу сквера, возможно, прослеживаются остатки еще одной плохо сохранившейся насыпи высотой 0,3–0,4 м и диаметром 5–6 м (рис. 4). Если обозначенная на плане 1931 г. улица или дорога соответствует

трассе современной Вокзальной ул., то сохранились насыпи, располагавшиеся в центральной части группы. Курганы, находившиеся на северном и южном концах цепочки, в том числе высокие, уничтожены застройкой поселка.

В связи с неоднократными сообщениями о самовольных земляных работах в Ломоносовском районе были повторно обследованы несколько средневековых могильников с каменными крестами, располагающихся к югу от Копорской крепости и выявленных в 2015 г. Д.Н. Мурзенковым. Все они располагаются на месте современных деревенских кладбищ, судя по всему, существующих на этом месте с эпохи Средневековья.

Жальничный могильник на территории современного кладбища д. Климотино был выявлен в 2015 г. Д.Н. Мурзенковым. В 2018–2019 гг. местный активист занялся «благоустройством древнего кладбища» и полностью удалил современный дерн

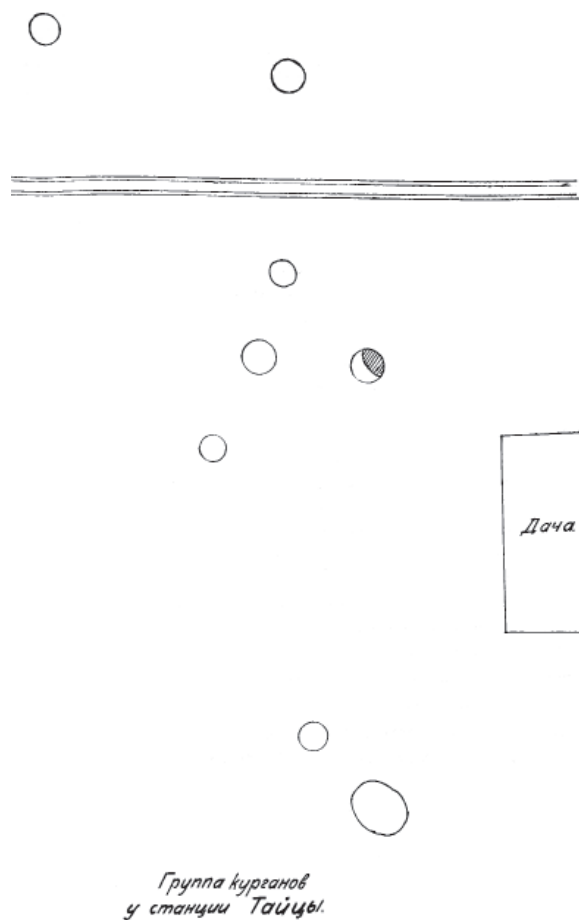


Рис. 3. Ленинградская обл., Гатчинский район, п. Тайцы. План курганной группы Тайцы-2 (1931 г.) (Материалы, 2010. Л. 6)

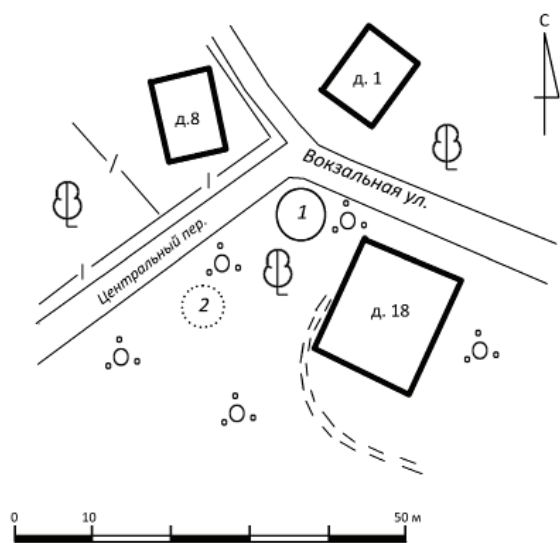


Рис. 4. Ленинградская обл., Гатчинский район, п. Тайцы. Курганная группа Тайцы-2. Ситуационный план 2019 г.

на юго-восточном краю кладбищенской рощи, где наблюдается наибольшая концентрация каменных крестов. В 2019 г. памятник был обследован сотрудниками Отдела охранной археологии ИИМК РАН Ст.А. Васильевым и С.А. Семеновым, выполнившими топографический план могильника (Семенов, Васильев, 2020. С. 107). Весной 2020 г., после информации о новых расчистках на Климотинском могильнике, предпринятых тем же активистом, могильник был обследован вновь.

Жальничный могильник расположен на юго-восточном краю действующего кладбища д. Климотино, на правом коренном берегу р. Ламошки – притока р. Систы. Территория могильника, как и всего кладбища, заросла лиственной рощей. По всей территории рощи между современными могилами располагаются каменные кресты; наибольшее скопление крестов отмечено в южной и юго-восточной частях рощи. Всего к настоящему времени на территории кладбища, по подсчетам Д.Н. Мурзенкова и Ст.А. Васильева, обнаружено 63 целых или фрагментированных каменных креста. Форма крестов типична для Ижорского плато, они могут быть датированы в широком диапазоне Средневековья – раннего Нового времени (Панченко, 2009. С. 422–424).

На юго-восточной окраине кладбища, между современными могилами, на площади около 150 кв. м полностью удален дерн; глубина разрытия достигает 0,30 м. С большинства камней и каменных крестов оборван мох, в нескольких местах на выступающих камнях были сложены фрагменты средневековой керамики. На территории с удаленным дерном различимы отдельные надгробные конструкции: овальные в плане жальничные оградки и уложенные плашмя крупные известняковые плиты (рис. 5). Можно проследить, что сохранившиеся на месте каменные кресты были установлены с восточной стороны жальничных могил (т.е. в ногах погребенных), что считается характерной чертой ижорского погребального обряда. Собранные на разрытии фрагменты керамики принадлежат шести или семи небольшим мискам и приземистым горшкам с приподнятым плечом. Реконструируемые формы можно датировать XV–XVI вв. (рис. 6).

Курганно-жальничный могильник Подмошье находится на территории современного кладбища д. Подмошье, на левом берегу ручья, текущего в р. Копорку (рис. 7). Территория кладбища полого понижается к западу и покрыта лиственной рощей. У входа на кладбище, на наиболее возвышенном участке его территории (в северо-восточной части



Рис. 5. Ленинградская область, Ломоносовский район. Жальничный могильник Климотино. Разрытие

кладбища) расположена низкая округлая в плане расплывчатая насыпь диаметром 8 м и высотой 0,6–0,7 м. Ровика или следов обкладки по основанию насыпи незаметно. На территории современного кладбища и к западу от него в роще заметны остатки разрушенных жальничных оградок, выложенных из валунов. В ходе визуального осмотра кладбища обнаружено четыре креста, изготовленных из местного известняка. Все кресты обнаружены лежащими на современной поверхности, один из них уложен в русло ручья (рис. 8).

Курганная группа Ивановское расположена на западном склоне низкого пологого возвышения посреди поля, на территории действующего кладбища д. Ивановское. В северо-западной части кладбища расположены две расплывчатые курганные насыпи диаметром 7–8 м и высотой до 0,8 м. Ровиков или следов обкладки по основанию насыпей незаметно. На южной окраине кладбища располагается скопление из шести снесенных туда (вероятно, с территории того же кладбища) каменных крестов (рис. 9).

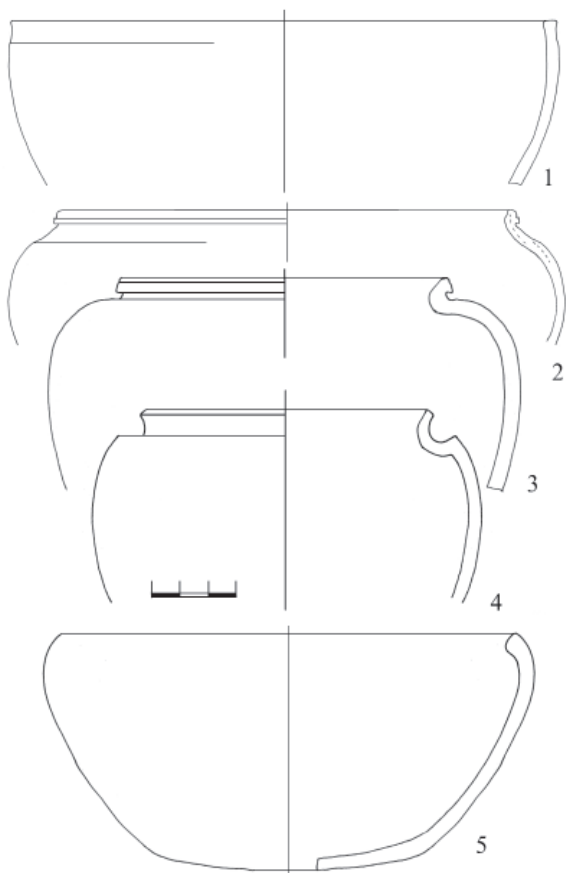


Рис. 6. Ленинградская область, Ломоносовский район. Жальничный могильник Климотино. Керамика, собранная на разрытии. Графическая реконструкция

В ходе работ на территории Гатчинского района был зафиксирован любопытный объект – гранитный валун, называющийся у жителей близлежащего поселка Сиверский «Камень Лапоть». Он представляет собой необработанный треснувший валун из розоватого гранита, размерами 1,5 × 2,2 м по основанию и высотой до 1,0–1,1 м, с естественной выемкой на вершине (рис. 10). Камень лежит в лесном массиве, у южной обочины старой лесовозной дороги, проложенной по квартальной просеке, на участке недавней вырубке, в настоящее время густо заросшей молодым лиственным лесом.

На ровной наклонной поверхности камня белой краской нанесена надпись: «1860 Давным-давно здесь было дико на этом камне дед Евсей сидел и лапоть плел из лыка, и Лаптем назван камень сей». Судя по внешнему виду надписи, она нанесена совсем недавно. Попытки найти ее автора успехом не увенчались. По рассказам местных жителей, прогулки в лес к «Камню Лапоть» предпринимались дачниками из Сиверского еще в 1930-е гг. Более ранних сведений об этом объекте нет.

В 2,6 км к северо-западу от «Камня Лапоть», на территории пос. Сиверский расположен крупный гранитный валун, называющийся «Лунный камень». Камень высотой более 3 м лежит в овраге на территории детского оздоровительного лагеря «Адмиралтеец» и хорошо виден с пересекающей овраг ул. Саши Никифорова (быв. Береговой пр.). Первое документальное упоминание об этом камне –



Рис. 7. Ленинградская область, Ломоносовский район. Курганно-жальничный могильник Подмошье.
План выполнен А.В. Бехтером



Рис. 8. Ленинградская область, Ломоносовский район. Курганно-жальничный могильник Подмошье.
Каменный крест в русле ручья

«План поселка Новое Дружноселье, расположенного близ ст. Сиверской Варшавской ж/д при р. Оредеж» 1908 г.: на территории общественного парка, в овраге рядом с Береговым проспектом обозначен «Большой камень» (Лучинский, Никитин, 2015. С. 49). Название «Лунный камень», по данным сиверских краеведов, появилось только в 1930-е гг. в среде дачников. В 1950-х гг. краевед А. Н. Лбовский предположил, что «Лунный камень» был в древности жертвенником». Эта версия нашла свое отражение и в утвержденном в советский период Паспорте памятника истории и культуры, где Камень-жертвенник («Лунный камень») предположительно отнесен к эпохе Средневековья. По всей вероятности, и «Лунный камень», и «Камень Лапоть» следует связывать с дачной культурой XX в.



Рис. 9. Ленинградская область, Ломоносовский район. Курганная группа Ивановское. План выполнен А.В. Бехтером



Рис. 10. Ленинградская область, Гатчинский район.
«Камень Лапоть»

Карельский перешеек

Полевые исследования на территории Карельского перешейка были связаны с исследованиями укреплений, возводившихся вблизи русско-шведской границы в XVIII в. и контролировавшими основные пути из Выборга и Кексгольма в Петербург. Всего в период после так называемой Войны Шляп 1741–1743 гг. (шведск. *Hattarnas ryska krig*) было сооружено четыре редута: Мула и Сувек на дороге из Выборга в западной части перешейка и Кивиниemi и Тайполе⁷ (Улла) – в восточной. Важно

⁷ Мы сохраняем написание названия редута, принятое в русских документах XVIII–XIX вв., – Тайполе (от названия близлежащей финской деревни *Taipale*, с 1948 г. Соловьево).

отметить, что современная гидросеть Карельского перешейка сформировалась после образования в 1818 г. р. Бурная (финск. *Taipaleenjoki*). До начала XIX в. сеть озер на Карельском перешейке была иной. Расположение редутов было обусловлено географическими условиями XVIII в.: они находились на перешейках между озерами и контролировали основные дорожные направления. В частности, редут Тайполе контролировал перешеек между Ладожским озером и озером Суванто (финск. *Suvantojärvi*, с 1950 г. – озеро Суходольское) и дорогу вдоль западного берега Ладоги. Западнее находился редут Кивиниemi, располагавшийся между озерами Суванто и Вуокса (*Vuoksajärvi*) и контролировавший дорогу из Кексгольма в Петербург.

Редут Тайполе (Соловьево)⁸ расположен в восточной части Карельского перешейка, в 920 м к западу от побережья Ладожского озера, в 540 м к северо-западу от пос. Соловьево и в 355 м к северу от северного берега р. Бурная. Редут известен в литературе еще с конца XVIII в. и многократно описан (см., напр.: Баженов, 1815; Ласковский, 1865; Назаренко, Смирнов, 1998; Орехов, Балашов, 2008; Проскуракова, 2009; Шмелев, 2014; 2015; 2020), однако до настоящего времени не поставлен на государственный учет как объект историко-культурного наследия и не имеет охранного статуса.

В 1740 г. Б.-Х. Миних представил проект об укреплении границ и крепостей, в том числе и на Карельском перешейке, где указал необходимость сооружения укрепления на Тайполе (Мнение, 1740). Имеющиеся документы описывают шанцы в Кивиниemi и на Тайпале как «простые четырехугольные укрепления с низким банкетом» (Назаренко, Смирнов, 1998. С. 20). Ныне существующий редут сооружен, вероятно, в конце 1740-х гг.⁹ Военное значение укрепление сохраняло до начала XIX в., когда после захвата Финляндии граница значительно отодвинулась и потребность в укреплениях на этом направлении отпала.

В настоящее время редут представляет собой двухчастное укрепление, состоящее из собственно редута подпрямоугольной и ложемент (гласиса) восьмиконечной формы (рис. 11). До образования в 1818 г. р. Тайпале (Бурная) редут находился на перешейке между Ладожским озером и озером Суванто (Суходольское). Уровень воды в озере

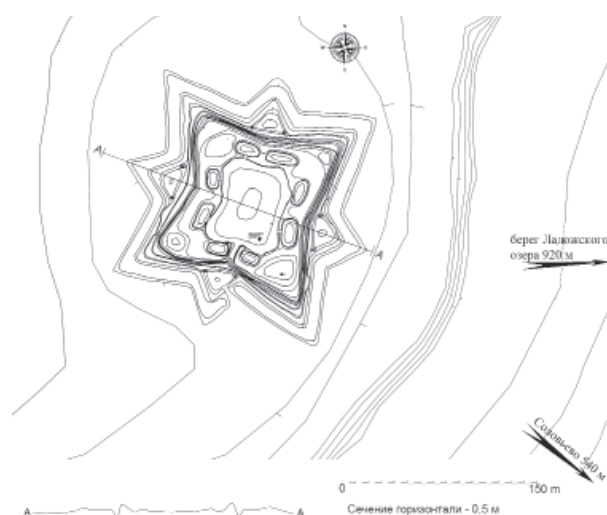


Рис. 11. Ленинградская область, Приозерский район. Редут Тайполе (Соловьево)

в XVIII в. был выше современного на 3–4 м, и южная часть ложемента находилась фактически на берегу. Длина каждого из валов внутреннего укрепления, собственно редута, около 130 м. При этом валы имеют не прямую форму, а несколько вогнутую, состоящую из двух отрезков, соединяющихся в центре вала под углом приблизительно в 170 градусов. Склоны редута имеют значительную крутизну (40–50 градусов). В пространстве между валами и ложементом находится ров глубиной до 3–4 м, общая высота внутренних стенок рва и вала составляет 10–11 м. На валах редута имелись четыре угловых валганга – площадки для установки артиллерийских орудий. В теле вала, с внутренней стороны расположены остатки помещений, «внутривалных казарм», по две в каждом склоне вала. Внутренняя площадка (плац) подпрямоугольной формы, размерами 66 × 50 м, вероятно, не была застроена.

Ворота редута расположены на южном фасе укрепления, прослеживаются в виде понижения гребня вала на глубину до 1,5 м. Воротный проем в ложементе направлен в юго-восточную сторону. Ложемент (гласис) имеет слегка неправильную форму, вероятно обусловленную формой холма. Размеры гласиса по внешним границам 216 × 218 м. Конструктивно он состоит из четырех куртин, имеющих в центральной части треугольные реданные выступы. Подобная конструкция обуславливает внешние очертания укреплений в форме неправильной восьмиконечной звезды. В верхней части валов как редута, так и ложемента находится банкет для стрелков; по всей длине ложемента прослеживается прикрытый

⁸ Известно также название Улла, Ульский шанец.

⁹ Точная датировка сооружения известна только для одного редута – Мула, заложенного 6 августа 1741 г. корпусом генерала Кейта в начале русско-шведской войны 1741–1743 гг. (Манштейн, 1875. С. 216).

путь; отдельные участки укрепления разделены противорикошетными траверсами.

В период Второй мировой войны 1939–1945 гг. редут многократно оказывался в зоне боевых действий, особо ожесточенные бои проходили в этом районе в 1939–1940 гг. и в 1944 г. Окрестности редута и само укрепление значительно повреждены окопами, воронками, блиндажами и другими сооружениями военного времени. В юго-западном углу

внутренней площадки редута находится бетонный ленточный фундамент размерами 3,3 × 1,9 м, ориентированный в направлении запад–восток. Вероятно, это фундамент часовни, о существовании которой в пределах редута на рубеже XIX–XX вв. сообщает ряд источников (Орехов, Балашов, 2008. С. 103.). Вероятно, с этим же сооружением связан находящийся в юго-западном валганге стационарный репер с датой 1884 г.

Таблица обмеров основных конструктивных элементов редута Тайполе

Конструктивный элемент	Параметры			Площадь, кв. м	Примечания
	Длина, м	Ширина, м	Высота (глубина), м		
Внутреннее укрепление (редут)				113 × 104	Размер по внешним краям вала и дну рва
Внутренняя площадка (плац)				66 × 50	
Северный вал	63 + 64	24,5–28,2	9,2–10,5 / 3,1–3,4		Вал состоит из двух отрезков, сходящихся под углом в 170°. Высота дана по внешней (со стороны рва) и внутренней стороне вала
Банкет С вала		3,1–3,4			
Бруствер С вала		1,8–2,1	до 0,5		Бруствер сильно оплыл
Внутривальные казармы С вала	з а п . 2 1 , вост. 24	11, 11	1,3, 1,5		Размеры приближенные, т.к. сооружения сильно оплыли
Северо-восточная орудийная площадка (валганг)				29 × 19	Размеры приближенные, т.к. сооружение сильно оплыло
Восточный вал	60 + 63	22,9–27,7	9,5–10,0 / 3,1–3,3		Вал состоит из двух отрезков, сходящихся под углом в 170°. Высота дана по внешней (со стороны рва) и внутренней стороне вала

Конструктивный элемент	Параметры			Площадь, кв. м	Примечания
Банкет В вала		3,1–3,9			
Бруствер В вала		1,2–1,8	0,6–0,9		Размеры приближенные, т.к. сооружение сильно оплыло
Внутривальные казармы В вала	с в. 23, южн. 26	11, 11	1,7, 1,9		Размеры приближенные, т.к. сооружение сильно оплыло
Юго-восточная орудийная площадка (валганг)				23,3 × 9,4	Площадка подтреугольной формы, сильно оплывшая
Южный вал	65 + 69	24,1–25,3	10,3–10,9 / 3,0–3,2		Вал состоит из двух отрезков, сходящихся под углом в 170°. Высота дана по внешней (со стороны рва) и внутренней стороне вала
Банкет Ю вала		3,9–3,3			
Бруствер ЮВ вала		1,1–2,1			
Внутривальные казармы Ю вала	вост, 20,6, зап, 22,3	9,4, 14,1	1,5, 1,7		Размеры приближенные, т.к. сооружение сильно оплыло
Юго-западная орудийная площадка (валганг)				16,0 × 31,8	Площадка подтреугольной формы, сильно оплывшая
Западный вал	63,3 + 59,8	24,3–25,6	10,5–10,7 / 2,8–3,1		Вал состоит из двух отрезков, сходящихся под углом в 170°. Высота дана по внешней (со стороны рва) и внутренней стороне вала. В середине вала находится воротный проем
Банкет 3 вала		2,1–3,2			
Бруствер ЮЗ вала		1,2–1,7	0,4–0,8		Размеры приближенные, т.к. сооружение сильно оплыло

Конструктивный элемент	Параметры			Площадь, кв. м	Примечания
	южн, 17,1, сев, 18,4	10,3, 10,4	1,7, 1,9		
Внутривальные казармы 3 вала					Размеры приближенные, т.к. сооружение сильно оплыло
Воротный проем в 3 вала				16,9 × 5,1	
Северо-западная орудийная площадка (валганг)				24–27 × 17–19	Размеры приближенные, т.к. сооружение сильно разрушено
Южный ров	145,2	5,9–6,3	3,2–3,5		Глубина рва дается по внешней (со стороны ложементов стенке). Размеры приближенные, т.к. сооружение сильно оплыло
Восточный ров	136,6	5,8–6,1	3,2–3,3		Размеры приближенные, т.к. сооружение сильно оплыло
Северный ров	143,8	5,2–6,1	2,9–3,3		Размеры приближенные, т.к. сооружение сильно оплыло
Западный ров	140,6	5,9–6,2	3,0–3,2		Размеры приближенные, т.к. сооружение сильно оплыло
Гласис (ложемент)				216 × 218	Общие размеры по крайним внешним точкам
Южная куртина	197,4 / 162,8	22,0	2,3–2,7	18,4–19,3	Длина показана по внешней и внутренней стороне, ширина – от внешнего края рва до внешнего края насыпи куртины, высота – от подошвы насыпи по край бруствера, северо-восточная часть куртины повреждена в результате хозяйственной деятельности на ж/д ветке. Размеры приближенные, т.к. сооружение сильно оплыло

Конструктивный элемент	Параметры			Площадь, кв. м	Примечания
Реданный выступ (шпиц) Ю куртины	47,8	48,8	2,3–2,4		Размеры приближенные, т.к. сооружение сильно оплыло
Бруствер Ю куртины и редана		1,1–1,3	1,1–1,2		
Западная куртина	182 / 150,2	19,9 / 21,7	2,1–2,4		Длина показана по внешней и внутренней стороне, ширина – от внешнего края рва до внешнего края насыпи куртины, высота – от подошвы насыпи по край бруствера, размеры приближенные, т.к. сооружение сильно оплыло
Реданный выступ (шпиц) Ю куртины	46,7	39,6	2,1–2,7		Размеры приближенные, т.к. сооружение сильно оплыло
Бруствер Ю куртины и редана		1,0–1,3	0,9–1,2		
Воротный проем в реданном выступе ЮВ куртины		9,4	1,2		Размеры приближенные, т.к. сооружение сильно оплыло
Северная куртина	174,6 / 141,2	17,9–18,7	2,2–2,7		Длина показана по внешней и внутренней стороне, ширина – от внешнего края рва до внешнего края насыпи куртины, высота – от подошвы насыпи по край бруствера, размеры приближенные, т.к. сооружение сильно оплыло
Реданный выступ (шпиц) С куртины	48,2	45,6	2,3–2,6		Размеры приближенные, т.к. сооружение сильно оплыло. Крайняя северная оконечность редана срезана при строительных работах на территории д.о. «Лосево»

Конструктивный элемент	Параметры			Площадь, кв. м	Примечания
Бруствер С куртины и редана		1,7–2,5	1,0–1,0		
Восточная куртина	182,2 / 145,9	18,5–18,9	1,9–2,5		Длина показана по внешней и внутренней стороне, ширина – от внешнего края рва до внешнего края насыпи куртины, высота – от подошвы насыпи по край бруствера, размеры приближенные, т.к. сооружение сильно оплыло
Реданный выступ (шпиц) В куртины	45,2□	41,1	1,9–2,2		Размеры приближенные, т.к. сооружение сильно оплыло
Бруствер СЗ куртины и редана		2,1–2,3	0,9–1,0		

Случайные находки

Некоторое время назад сотрудникам Лаборатории удалось ознакомиться с коллекцией разнообразных металлических предметов, собранных, по словам находчиков, на поле к юго-востоку от д. Сельцо Волосовского района. Переговоры о передаче находок в какой-либо из областных музеев не увенчались успехом, однако вещи удалось сфотографировать и зарисовать. Это набор разрозненных металлических предметов, датирующихся в основном XII–XIV вв. (нательные кресты, бусы, перстни, привески), хотя среди них присутствует и явно поздняя металлическая кокарда (рис. 12). Среди вещей обращает на себя внимание покрытый плотной светло-зеленой патиной обломок предмета, который может относиться к первой половине I тыс. (рис. 13).

В 2019 г. был совершен выезд в д. Сельцо, к настоящему времени практически слившуюся с соседней д. Каськово. Деревни расположены на ровной местности, занятой полями, вдали от рек. От д. Каськово мимо д. Сельцо тянется на северо-восток длинный узкий карстовый провал, заросший кустарником и обводненный (в нем устроены пруды, разделяющиеся дамбами). Близ обоих поселений располагались древнерусские курганные группы, в 1880 г. частично раскопанные Л.К. Ивановским (Спицын, 1896. С. 66). До наших дней курганные группы не сохранились.

Осмотр полей вокруг д. Каськово и д. Сельцо результатов не дал: средневековых артефактов обнаружить не удалось. Судя по обилию древнерусских металлических украшений, предметы могут происходить из одного из разрушенных могильников – скорее всего, из курганной группы у Селецкой мызы, располагавшейся в районе современной юго-восточной окраины д. Сельцо. Л.К. Ивановский раскопал в поле у Селецкой мызы девять курганов. Согласно его описанию, насыпи были «совершенно правильные, сооружены из суглинка с плитняком, в основании обложены валунами, основаны на кострищах» (Спицын, 1896. С. 66). По данным В. А. Лапшина, курганная группа была уничтожена при строительстве лесопилки в начале 1970-х гг. (Лапшин, 1985. Л. 5).

В 2020 г. в Лабораторию была передана бронзовая булава с массивным спиральным навершием, найденная рыбаками на берегу р. Оредеж в районе д. Выра Гатчинского района (рис. 14). Булава предварительно может быть отнесена к эпохе раннего железного века. Находка передана в отдел археологии МАЭ РАН.

Санкт-Петербург

На территории Санкт-Петербурга был проведен ряд разведочных исследований, в основном связанных с хозяйственным освоением земельных участков. Кроме того, полевыми археологическими

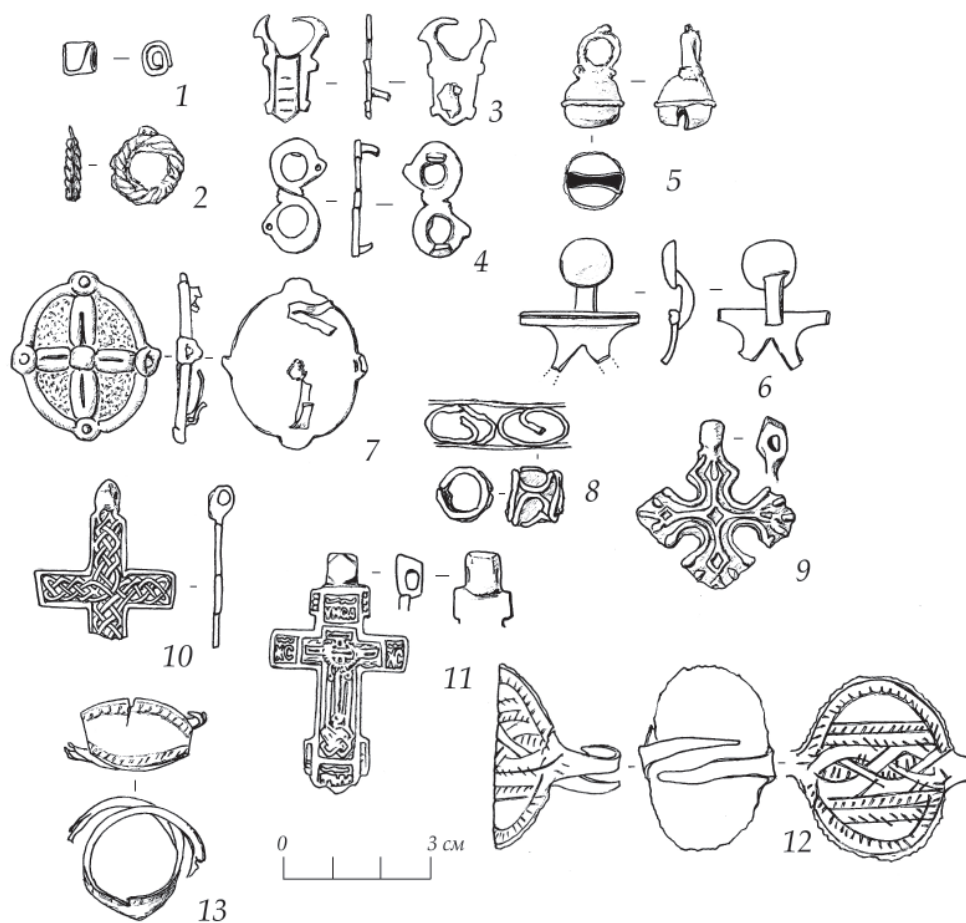


Рис. 12. Ленинградская область, Волосовский район. Предметы из окрестностей д. Сельцо. Цветной металл



Рис. 13. Ленинградская область, Волосовский район. Находка из окрестностей д. Сельцо. Цветной металл



Рис. 14. Ленинградская область, Гатчинский район. Находка из окрестностей д. Выра. Цветной металл

работами была затронута территория двух исторических кладбищ – Выборгского римско-католического и православного Митрофаньевского.

Выборгское римско-католическое кладбище было устроено в 1856 г. Под кладбище был отведен «участок земли из городского выгона Выборгской части, известного под именем Куликова поля», южнее закрытого Холерного кладбища (Материалы, 2010. С. 18). Некрополь был разделен на кварталы (участки) в соответствии с разными категориями погребений. Кладбищенские кварталы были названы по именам святых и некоторых церковных праздников. Для строительства на кладбище были согласованы проекты каменной кладбищенской часовни и двух церковных полукаменных домов, деревянных служб и кладбищенской ограды. Строительство храма и других построек при кладбище в это время и в дальнейшем велось по проектам Н.Л. Бенуа. Фотографии того времени запечатлели кладбище с тесно стоящими надгробиями и памятниками, с большим количеством деревьев и кустарников.

7 декабря 1918 г. Совнаркомом был издан декрет «О кладбищах и похоронах», согласно которому все места захоронений и организация похорон оказывались в ведении местных советов, а духовенство от управления кладбищами отстранялось. В феврале 1919 г. к настоятелю кладбищенского храма священнику П. Януковичу явился представитель Постоянной комиссии по национализации кладбищ Петросовета и предъявил мандат о передаче в ведение Совета не только самого кладбища, но и инвентаря и всех построек на его территории (включая служебные постройки, ясли, приходскую школу и др.). Специально откомандированный комиссар приступил к национализации кладбища, требуя освобождения приходских зданий. Территория кладбища постепенно пришла в упадок, надгробные памятники и часовни были разграблены в начале 1920-х гг. В 1927–1928 гг. кладбище было закрыто окончательно.

В 1930 г. на прилегающей территории был построен чугунолитейный завод. В 1931–1933 гг. старая часть Арсенальной ул. вблизи кладбища была застроена, ее продолжением стала прежняя Успенская ул. Тогда же через кладбищенскую территорию впервые пролегло продолжение Минеральной ул. Церковь была закрыта 1 ноября 1938 г. В 1939 г. Президиум Красногвардейского райсовета постановил «ликвидировать все могильные сооружения по всему кладбищу». Из ведения треста «Похоронное дело» кладбище было передано Красногвардейскому райфинотделу. Отдел охраны памятников прилагал усилия для спасения хотя бы некоторых художественных

надгробий: захоронения А. Бозио, Ф. А. Бруни и Л. О. Премацци были перенесены в Некрополь мастеров искусств Александровской лавры, памятник И. П. Шелига-Мержеевскому – на Литераторские мостки Волковского кладбища. В марте 1940 г. на кладбище началась «переработка» надгробных памятников для получения мраморной крошки и щебенки, а также продажа дорожникам надгробных плит для устройства тротуаров, сдача металлических частей надгробий в металлолом. Большая часть бывшей территории кладбища была постепенно застроена, в церковном здании последовательно располагались различные организации. В настоящее время от всей территории кладбища остался не застроенный небольшой земельный участок вокруг костела посещения Пресвятой Девой Марией Св. Елизаветы (рис. 15).

В 2019 г. на территории бывшего Выборгского римско-католического кладбища, на земельном участке по адресу: Санкт-Петербург, Минеральная улица, д. 21, лит. Д, было заложено два разведочных шурфа. Шурфы были заложены в пределах кладбищенских кварталов Св. Павла (шурф 1) и Св. Петра (шурф 2). В обоих шурфах основную толщу изученных напластований составляли поздние подсыпки территории, сформировавшиеся в середине – второй половине XX в. Характер и содержание поздних техногенных слоев отражают деятельность разместившихся на закрытом кладбище и вокруг него предприятий. Общая мощность техногенных слоев составила 0,70–0,90 м.

В шурфе 1 под верхними слоями был выявлен слой мешаного светло-коричневого песка со строительным мусором, перекрывший разрушенное надгробное сооружение, получившее в ходе работ условное наименование «мавзолей неизвестной семьи». В пределы шурфа вошел восточный край «мавзолея» – в основном остатки крыльца и порога (рис. 16). При расчистке внутреннего пространства «мавзолея» были обнаружены отчетливые следы вскрытия пола и проникновения к захоронениям, вероятно, в 1920-х гг. В шурфе были собраны, возможно, находившиеся на стенах «мавзолея» семь однотипных круглых литых накладок из цветного металла (латуни?) с рельефным изображением розетки и следами цемента на тыльной стороне (рис. 17).

В шурфе 2 ниже техногенных напластований были выявлены остатки обкладки могилы из плит – предположительно, основание разобранного кирпичного свода. Захоронение впущено в материк, что соответствует данным о закладке римско-католического кладбища на свободном, ранее не освоенном участке.

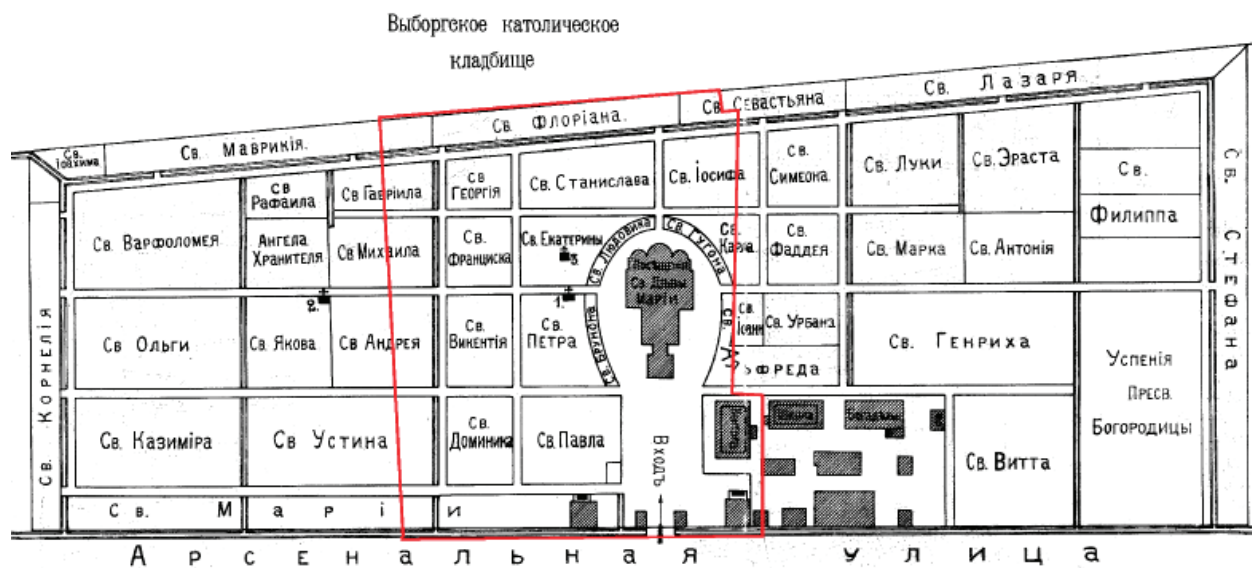


Рис. 15. Санкт-Петербург, Выборгский район. Схематический план Римско-католического кладбища в начале XX в. (Весь Петербург на 1913 год). Красным контуром обозначена граница территории объекта культурного наследия «Костел Св. Марии на Выборгском римско-католическом кладбище с территорией»



Рис. 16. Санкт-Петербург, Выборгский район. Минеральная улица, д. 21, лит. Д. Шурф 1. Фрагмент конструкций «мавзолея». Вид с запада

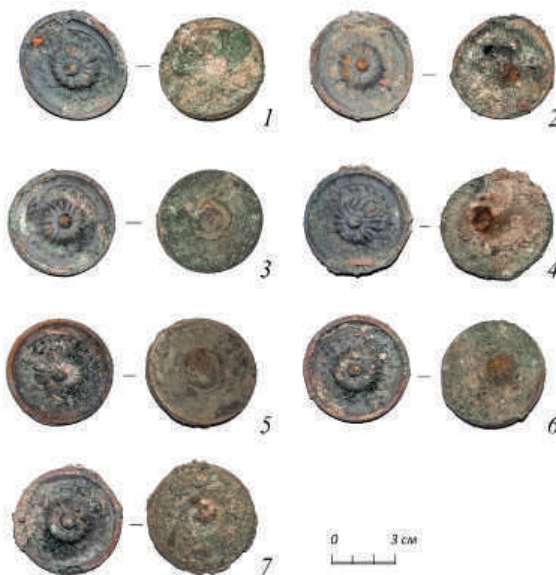


Рис. 17. Санкт-Петербург, Выборгский район. Минеральная улица, д. 21, лит. Д. Металлические розетки из шурфа 1

Встреченные в шурфах захоронения в настоящее время не могут быть надежно атрибутированы, их можно связать только с периодом функционирования кладбища в целом: 1856–1918 гг.

Судьба Митрофаньевского православного кладбища оказалась во многом похожа. Закладка на южной окраине Петербурга Митрофаньевского (первоначально Тентелевского, по названию близлежащей деревни) кладбища связана с эпидемией холеры 1831 г. По завершении эпидемии мещанка Феврония Комаровская, похоронившая на

Тентелевском кладбище своих родных, стала хлопотать о постройке на кладбище церкви. В 1835 г. митрополит Серафим (Глаголевский) благословил это начинание, а петербургские власти разрешили «учредить в смежности с холерным обыкновенное городское кладбище». На кладбище была перенесена старая деревянная церковь Измайловского полка

(предшественница существующего Троице-Измайловского собора), которая была освящена во имя новопрославленного святителя Митрофания Воронежского. Первым церковным старостой стал известный табачный фабрикант В.Г. Жуков. На свои средства он проложил к кладбищу дорогу (позднее ставшую Большой Митрофаньевской ул.), обсадил ее ветлами и выстроил ограду. Митрофаньевское кладбище неоднократно расширялось, с течением времени заняв территорию между Балтийской и Варшавской ветками железной дороги. К началу XX в. оно стало одним из крупнейших кладбищ Петербурга, оставаясь при этом сравнительно дешевым.

В 1927 г. постановлением Президиума Ленсовета оба Митрофаньевских кладбища – православное и лютеранское – были закрыты «ввиду невозможности их дальнейшей эксплуатации из-за переполнения и несоответствия санитарным требованиям». 11.01.1929 г. Малый президиум Ленсовета постановил: «Ввиду закрытия кладбища для захоронения и принимая во внимание, что со стороны двадцатки нет возражений против закрытия собора Митрофаньевского кладбища, договор с двадцаткой расторгнуть, а собор снести с использованием его на строительный материал». Одновременно с Митрофаньевской были снесены в 1929 г. все церкви и часовни Митрофаньевского кладбища.

Как и прочие закрытые городские кладбища, Митрофаньевское перешло в ведение Управления кладбищами и райфинотдела. В архивах сохранился комплекс документов 1934 г., свидетельствующих о заготовке на закрытом кладбище строительных материалов – мрамора, гранита и бутовой плиты – для строительства Дома советов Нарвского района и последовавшем вследствие этого разрушении многих захоронений. Тогда же несколько исторических захоронений были перенесены на вновь учрежденные музейные некрополи. В годы блокады на Митрофаньевском, как и на других кладбищах в черте Ленинграда, совершались захоронения. На плане Ленинграда 1947 г. Митрофаньевское кладбище обозначено в его исторических границах.

После войны территория Митрофаньевского кладбища оказалась полностью заброшена и разгромлена. В 1950-е гг. здесь действовала барахолка. Окончательное закрытие кладбища относится к 1956–1957 гг., с этого времени кладбищенская территория оказалась занята складами, гаражами и свалками. Начиная с 1960-х гг. Митрофаньевское кладбище исчезает с городских карт.

В 2020 г. на территории земельного участка, расположенного к северо-востоку от пересечения

Митрофаньевского шоссе и Малой Митрофаньевской ул., на территории объекта культурного наследия регионального значения «Митрофаньевское кладбище (православное и лютеранское) с территорией и зданиями» были проведены полевые археологические исследования. Целью работ был поиск часовни над захоронением блаженного странника Александра Михайловича Крайнева, ее изучение и определение степени сохранности.

В ходе работ был обнаружен фрагмент разобранной цокольной кладки, сложенной из рваных известняковых плит со следами известкового раствора, ориентированный продольной осью точно по линии север–юг. Максимальные размеры фрагмента кладки 2,4 × 1,0 м. С высокой степенью вероятности этот фрагмент кладки можно отождествить с основанием часовни над могилой А.М. Крайнева, сооруженной в начале XX в. и снесенной в 1929 г. В пользу этого заключения свидетельствует топографическое положение найденного фрагмента кладки (близ примерного места локализации могилы А.М. Крайнева, отмеченного в 2010 г. деревянным крестом); стратиграфическое положение кладки, сооруженной несколько выше уровня ближайших надмогильных сооружений и перекрывшей дорожку из кирпичной крошки, ведущую вглубь кладбищенского квартала; находки в пределах предполагаемого контура часовни сдвинутой со своего первоначального места квадратной лещадной плиты (от пола?). Косвенным свидетельством особенного положения исследованного места являются находки серии однотипных простеньких лампадок, соответствующие сведениям о постоянно горевших у могилы А.М. Крайнева лампадах.

Кроме того, в ходе работ 2020 г. было установлено, что все надмогильные сооружения на обследованном участке были полностью разобраны до уровня земли, но сами захоронения остались не нарушены. Выше уровня поверхности исторического Митрофаньевского кладбища на обследованном участке залегает слой строительного и бытового мусора мощностью до 2,0–2,5 м, отложившийся во второй половине XX – начале XXI в. Установлен также уровень грунтовых вод (на отметках 2,46–2,59 м БС) и факт насыщенности влагой всей толщи грунта на обследованной территории. Это наблюдение хорошо согласуется с данными 1920-х гг. о нарушенном дренировании территории кладбища и вызванном этим подтоплением церкви святителей Московских в подвальном этаже храма Свт. Митрофания.

Результаты работ на исторических кладбищах Петербурга показали, что даже на закрытых

и снесенных кладбищах погребения остались в основном не потревоженными, что вновь ставит вопрос о статусе исторических кладбищ как объектов культурного наследия. Несмотря на возможность изучения исторических кладбищ методами археологии и полученные таким образом важные материалы, петербургские исторические кладбища следует ставить на государственный учет и охрану не как объекты археологического наследия, а именно как исторические кладбища и достопримечательные места.

Источники и литература

- Артамонов М.И., Третьяков П.Н., 1931. Отчет по обследованию территории Большого Ленинграда в 1931 г. // Учетный каталог археологических памятников Ленинградской области. Ленинградский округ. С–Я. / Архив ИИМК РАН. Ф. 2. Д. 704.
- Баженов П.В., 1815. Полевая фортификация для употребления в школах инженерного корпуса. СПб.
- Весь Петербург на 1913 год. Адресная и справочная книга г. С.-Петербурга. Двадцатый год издания / под ред. А.П. Шашковского. СПб.
- Конькова О.И., 1979. Отчет о разведочных работах в северо-западной части Ленинградской обл. // Архив ИА РАН. 1979. № 7908.
- Конькова О.И., 1984. Отчет о раскопках курганно-жальничной группы у д. Б. Стремление и грунтового могильника у д. Урмизно в Кингисепском р-не // Архив ИА РАН. 1984. № 10644, 10644а.
- Конькова О.И., 1985а. Отчет о раскопках грунтового могильника у д. Урмизно в Кингисепском р-не // Архив ИА РАН. 1985. № 11202, 11202а.
- Конькова О.И., 1985б. Ижорские могильники // Новое в археологии Северо-Запада РСФСР. Л.
- Лапшин В.А., 1985. Разведка в западных районах Ленинградской области // Научный архив ИИМК РАН. Д. 61.
- Лапшин В.А., 1990. Археологическая карта Ленинградской области. Л. Ч. I: Западные районы.
- Ласковский Ф.Ф., 1865. Материалы для истории инженерного искусства в России. СПб. Т. 3.
- Лучинский А.А., Никитин Н.В., 2015. Сиверская дачная местность по Варшавской железной дороге. Луга.
- Манштейн Х.Г., 1875. Записки Манштейна о России. 1727–1744. СПб.
- Материалы к истории римско-католического прихода во имя Посещения Пресвятой Девой Марией Св. Елизаветы и к истории католического кладбища Выборгской стороны в Санкт-Петербурге. СПб. 2010.
- Материалы по учету археологических памятников (выписки из дневников и чертежи) в дд. Смольково, Таровицы, Тяглино, Холоповицы, Яскелово, Тайцы Красногвардейского района. Обследование Б. Кошневского и Л. Генераловой в 1927 г. // Научный архив ИИМК РАН. Ф. 2. 1931 г. Д. 70.
- Михайлова Е.Р., Мурзенков Д.Н., Соболев В.Ю., Тарасов И.И., Федоров И.А., Шмелев К.В., 2015. Полевые исследования Лаборатории археологии, исторической социологии и культурного наследия им. проф. Г.С. Лебедева СПбГУ в 2012–2013 гг. // Бюллетень ИИМК РАН. СПб. № 5.
- Михайлова Е.Р., Соболев В.Ю., 2018. Обследование «Kukkonkirkko» – «Петушиной кирхи» в Гатчине // Бюллетень ИИМК РАН. СПб. № 8.
- Михайлова Е.Р., Соболев В.Ю., Тарасов И.И., Бехтер А.В., 2017. Археологические работы на территории усадьбы Богословка (Зиновьево) // Бюллетень ИИМК РАН. СПб. № 6.
- Михайлова Е.Р., Шмелев К.В., Соболев В.Ю., Мурзенков Д.Н., Федоров И.А., Тарасов И.И., 2018. Полевые исследования Лаборатории археологии, исторической социологии и культурного наследия им. проф. Г.С. Лебедева СПбГУ в 2015–2016 гг. // Бюллетень ИИМК РАН. СПб. № 8.
- Михайлова Е.Р., Соболев В.Ю., Шмелев К.В., Бехтер А.В., 2019. Разведочные работы Лаборатории археологии, исторической социологии и культурного наследия им. Г.С. Лебедева СПбГУ в 2017–2019 гг. // Бюллетень ИИМК РАН. СПб. № 9.
- Мнение генерал-фельдмаршала графа Миниха и кабинетных министров о укреплении Остзейских границ и крепостей противу шведов и украинских от Смоленска вниз по Днепру, о определении на границах командиров и о способности их, подписанное государыней императрицей Анной Иоанновной. 1740-го февр. 25. На 11 листах // Архив СПбИИ РАН. Ф. 177. Оп. 01. Дело 04.

- Назаренко К.В., Смирнов В.И., 1998. Полевые укрепления первой половины XVIII в. на Карельском перешейке // Цитадель. № 1 (6).
- Орехов Д.И., Балашов Е.А. 2008. Карельский перешеек – земля неизведанная. СПб. Ч. 8. Восточный сектор: Метяспиртти [Запорожское].
- Памятка Ливенца. 1919–1929. Рига.
- Панченко В.Б., 2009. Каменные кресты Ижорского плато (Каталог) // Stratum plus. Кишинев; СПб. № 5.
- Проскуракова М.Е., 2009. Российские крепости и гарнизоны в Выборгской Карелии в первой половине XVIII в. СПб.
- Семенов С.А., Васильев Ст.А., 2020. Новые материалы к археологической карте Ленинградской области (по результатам полевых работ 2019 г.) // Бюллетень ИИМК РАН. СПб. № 10.
- Спицын А.А., 1896. Курганы Санкт-Петербургской губернии в раскопках Л.К. Ивановского (МАР. № 20). СПб.
- Шмелев К.В., 2014. Деревоземляная полевая фортификация на Северо-Западе России в конце эпохи Средневековья и начале Нового времени. Труды IV (XX) Всероссийского археологического съезда в Казани. Казань. Т. III.
- Шмелев К.В., 2015. Деревоземляные бастионные укрепления на территории Карельского перешейка в XVII–XVIII вв. Опыт изучения и новые данные // Война и оружие. Новые исследования и материалы. Труды шестой международной научно-практической конференции. СПб.
- Шмелев К.В., 2020. Земляные укрепления XVIII в. на Карельском перешейке. Исследования и новые данные // На страже рубежей: История обороны России в урочной и внеурочной деятельности: Сб. материалов Всерос. науч. конф., посвященной 500-летию Тульского кремля. Тула.

Список сокращений

- АО – Археологические открытия. М.
АСГЭ – Археологический сборник Государственного Эрмитажа. СПб.
ВНК – Всероссийская нумизматическая конференция. М.
ВООПиК – Всероссийское общество охраны памятников истории и культуры
ГАИМК – Государственная академия истории материальной культуры
ГИОП – Государственная инспекция по охране памятников
ЖМВД – Журнал министерства внутренних дел. СПб.
ЗОРСА – Записки Отделения русской и славянской археологии императорского Русского археологического общества. М.
ИГАИМК – Известия Государственной академии истории материальной культуры. Л.
ЛОО ООП – Ленинградское областное отделение Общества охраны памятников
МИА – Материалы и исследования по археологии СССР. М.
СА – Советская археология. М.
САИ – Свод археологических источников. М.; Л.
СГЭ – Сообщения Государственного Эрмитажа. СПб.
СЗАЭ НИИКСИ СПбГУ – Северо-Западная археологическая экспедиция Научно-исследовательского института комплексных социальных исследований Санкт-Петербургского государственного университета
СЗАЭ СПбГУ – Северо-Западная археологическая экспедиция Лаборатории археологии, социологии и культурного наследия Факультета социологии Санкт-Петербургского государственного университета
СЗИАЭ ЛГУ – Северо-Западная историко-археологическая экспедиция Ленинградского государственного университета

Список авторов

- А. А. Артюшенко – Институт истории материальной культуры Российской академии наук
- В. Г. Беджанян – ИТЦ специальных работ
- А. А. Бессуднов – Институт истории материальной культуры Российской академии наук
- Ст. А. Васильев – Институт истории материальной культуры Российской академии наук
- В. В. Вахонеев – Институт истории материальной культуры Российской академии наук
- М. В. Вахтина – Институт истории материальной культуры Российской академии наук
- Л. Л. Галухин – Красноярская Геоархеология
- П. А. Горбунов – Институт истории материальной культуры Российской академии наук
- К. В. Горлов – Институт истории материальной культуры Российской академии наук
- В. Л. Денисенко – Красноярская Геоархеология
- А. Ю. Касимов – Институт истории материальной культуры Российской академии наук
- М. Е. Килуновская – Институт истории материальной культуры Российской академии наук
- Е. Л. Кириллов – Институт истории материальной культуры Российской академии наук
- Т. А. Ключников – Красноярская Геоархеология
- К. В. Конончук – Институт истории материальной культуры Российской академии наук
- Т. Б. Крылова – Институт истории материальной культуры Российской академии наук
- Н. А. Лазаревская – Институт истории материальной культуры Российской академии наук
- Н. И. Лазаретова – Институт истории материальной культуры Российской академии наук
- В. А. Лапшин – Институт истории материальной культуры Российской академии наук
- В. М. Лурье – Институт истории материальной культуры Российской академии наук
- В. Г. Мизин – независимый исследователь, Россия
- Е. Р. Михайлова – Лаборатория археологии, исторической социологии и культурного наследия им. проф. Г. С. Лебедева Санкт-Петербургского государственного университета
- К. М. Монгуш – Национальный музей Республики Тыва
- М. А. Монгуш – Национальный музей Республики Тыва
- Д. Н. Мурзенков – Лаборатория археологии, исторической социологии и культурного наследия им. проф. Г. С. Лебедева Санкт-Петербургского государственного университета
- В. Л. Мыц – Государственный Эрмитаж
- Е. В. Салмина – Археологический центр Псковской области
- С. А. Салмин – Археологический центр Псковской области
- А. В. Семенов – Институт истории материальной культуры Российской академии наук
- Вл. А. Семенов – Институт истории материальной культуры Российской академии наук
- С. А. Семенов – Институт истории материальной культуры Российской академии наук
- В. Ю. Соболев – Лаборатория археологии, исторической социологии и культурного наследия им. проф. Г. С. Лебедева Санкт-Петербургского государственного университета
- С. Л. Соловьев – Институт истории материальной культуры Российской академии наук, Государственный Эрмитаж
- Н. Ф. Соловьева – Институт истории материальной культуры Российской академии наук
- И. В. Стасюк – Институт истории материальной культуры Российской академии наук
- П. Г. Столяренко – независимый исследователь
- Д. С. Филимонова – Институт истории материальной культуры Российской академии наук
- Е. В. Четверкина – Институт истории материальной культуры Российской академии наук
- К. В. Шмелев – Лаборатория археологии, исторической социологии и культурного наследия им. проф. Г. С. Лебедева Санкт-Петербургского государственного университета

Подписано в печать 10.12.2021 г.
Формат 60×90/8. Усл. печ. л. 27,5.
Тираж 300 экз. Заказ № 2368.

Отпечатано в соответствии с предоставленными материалами
в ООО «Невская Типография»
195030, Санкт-Петербург, ул. Коммуны, д. 67 лит. БМ.
Тел. +7(812) 380-79-50
E-mail: spbcolor@mail.ru



Golfe de Cronstadt

Port des Galeres

Isle de Basile

Golfe de Cronstadt

Partie de l'Isle Ronde

Corps de Garde

Parschka R.

Moika R.

La

Canal des Galeres

Canal de l'Ancre
Canal des Galeres

Enghien

Canal de l'Ancre

