



Анастасія Мельник, Іван Поляков,
Тетяна Таїрова-Яковлева, Денис Ципкін

Оригінал пам'ятки: кодикологічний аналіз

Рукописна пам'ятка під назвою «Малоросійський літопис С. Величка» зберігається в колекції М. Погодіна у відділі рукописів Російської національної бібліотеки (ф. 588, № 2020/1–3) у трьох томах (у палітурках XIX ст.), написаних на папері формату «in folio», і складається сумарно з 754 аркушів (1-й том — 252 арк., 2-й том — 271 арк., 3-й том — 231 арк.). Поділ на три томи не відображає первісного вигляду рукопису. Стався він у середині XIX ст. під час перебування «Літопису» у М. Погодіна, про що опосередковано свідчать втрати початкової частини текстів, а кодикологічний аналіз рукопису надає конкретні підтвердження.

Деякі аркуші пам'ятки в результаті побутування рукопису у XVIII ст. були пошкоджені — обірвані по правому, нижньому і верхньому полях. Пам'ятку реставрували у другій половині XVIII ст. Багато аркушів підклеєні папером ручного відливу. Між арк. 280¹ і арк. 281 рукопису реставратори вклеїли цілий аркуш із водяним знаком, що містить літери «ЯМАЗ» (арк. і зв. другого тому). Ця знахідка дає змогу визначити часові межі реставрації — друга половина XVIII ст., оскільки папір Ярославської мануфактури використовували у 60-ті рр. XVIII ст. (філігрань із літерами «ЯМАЗ» [Ярославська мануфактура Алексія Затрапезного]; близький аналог: Клепиков С. А. Филигрань и штемпели на бумаге русского и иностранного производства XVII–XX века. Москва, 1959. С. 70. № 749 (1756–1766)).

Сучасні палітурки томів — картон у коричневій шкірі з тисненням. Вони типові для рукописів з «Давньоохранилища» М. Погодіна і були виготовлені в Імператорській публічній бібліотеці після передачі до неї зібрання на початку 50-х рр. XIX ст. на зберігання (1852 р. Микола I придбав колекцію Погодіна, заплативши за неї 150 тисяч рублів сріблом). На корінцях томів витиснуті назва «Малоросійський літопис. Соч. Величко» і номери томів. Палітурні аркуші зроблені з паперу машинного виробництва і мають архівні позначки про походження рукопису з «Давньоохранилища». Вочевидь, уперше рукопис був переплетений під час перебування в колекції І. Лаптева. Посеред правого поля арк. 308 зв. він поставив горизонтально чорним чорнилом цифру «377», що позначає порядковий номер рукопису в його книжковому зібранні. На арк. 565 зв. на лівому полі — відбиток печатки «І. Л.» [Іван Лаптев]. Такі атрибутивні ознаки характерні для більшості рукописів із зібрання І. Лаптева².

Пам'ятка має дві фоліації. У правих кутах верхніх полів (у всіх томах) — стара фоліація, виконана коричневим чорнилом. Нумерація наскрізна і є на всіх аркушах пам'ятки. По центру нижніх полів прочитується сучасна архівна фоліація сірим олівцем, окрема для кожного тому. Подекуди фоліація коричневим чорнилом була втрачена — обрізана під час переплетення рукопису та в результаті механічного пошкодження країв аркуша, підклеєних реставраторами.

¹ Тут і далі аркуші рукопису вказано за наскрізною фоліацією, сучасною С. Величкови.

² Доповідь Жанни Левшиної: Изучение «рассеянных» частных собраний в фондах ОР РНБ: атрибутивные признаки рукописей из коллекции Ивана Петровича Лаптева. *Депо манускриптов*. Санкт-Петербург. 11 марта 2020 г.; Левшина Ж. Л. Атрибутивные признаки рукописей из коллекции И. П. Лаптева. *Scripta & e-Scripta*. Vol. 20. Sofia, 2020. С. 57–76.





Палеографічний аналіз верхньої пагінації рукопису показує, що вона виконана у XVIII ст., а накреслення деяких цифр відповідає аналогічним в основному тексті пам'ятки. Згідно з даними верхньої фоліації у рукописі немає арк. 1–5, 88, 113, 196 (у першому томі) й арк. 278, 279 у другому томі. Послідовність викладу порушують тільки певні механічні втрати: відсутність арк. 1–5, 113, 278 і 279. Ці факти вказують на те, що стару пагінацію коричневим чорнилом цілком міг зробити на фінальному етапі складання пам'ятки особисто С. Величко.

Кодикологічне дослідження показало, що на цей час до рукопису входять 122 зошити, складені з паперу з різними водяними знаками. Багато зошитів розбиті і мають підклеєні аркуші. Значна частина зошитів складається в середньому з шести аркушів. У правому кутку верхнього поля міститься наскрізна пагінація, виконана коричневим чорнилом (це стосується всіх томів пам'ятки). У «Початковій частині» першого тому немає шістьох перших номерів зошитів, а пагінація починається з № 7 на арк. 39 (шостий зошит). У цьому і в деяких інших випадках номери зошитів відсутні внаслідок обрізування аркушів під палітурку. У першому томі був щонайменше один зошит, який об'єднував титульний аркуш «Гісторії» і заголовний титул «Початкової частини», а також арк. 1–5 зв. Цей зошит (чи кілька їх) не зберігся в сучасному варіанті рукопису і відновлюється за текстом Київського списку пам'ятки (за винятком титульних аркушів). Визначити точний розмір загубленого зошита (чи зошитів) поки неможливо, адже більшість зошитів у першому томі (особливо до арк. 82) мають підклеєні аркуші й різняться розмірами.

Особливу увагу варто звернути на зошити арк. 69–90. Пагінація на них вказує на те, що їх у цьому проміжку переміщував, імовірно, сам С. Величко на фінальному етапі складання рукопису. Позаяк кількість аркушів у кожному зошиті різна і є аркуші вклеєні, то цілком очевидно: тільки укладач рукопису міг правильно визначити межі пагінації. Тож можна висунути гіпотезу, що, як і у випадку однієї з фоліацій, пагінацію виконав сам

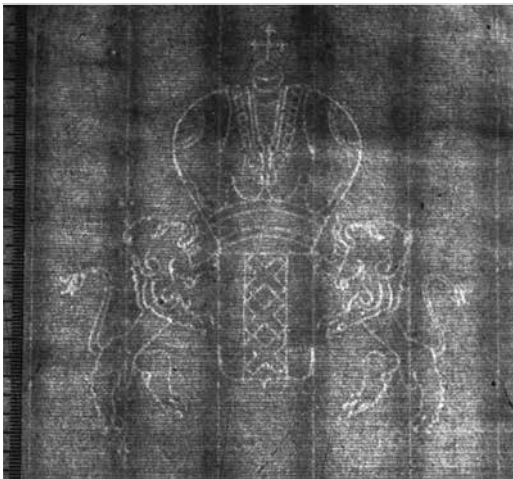


Рис. 1



Рис. 1 (контрамарка)

С. Величко або котрийсь із писарів на одному із завершальних етапів створення рукопису. Проте вже після розподілу зошитів у певному порядку та після виконання пагінації деякі частини пам'ятки були переміщені згідно з авторським задумом. Такі переміщення позначилися на послідовності розташування номерів зошитів.

Звернімося до результатів аналізу водяних знаків у пам'ятці.

Том 1 уміщує «Початкову частину» і «Сказаніє». У цій частині пам'ятки переважно використано папір з водяним знаком «Герб міста Амстердама» трьох видів, він становить майже 70,7 % аркушів першого тому: 1) 51,6 % — філігрань «Герб міста Амстердама» з царською короною з наверхшям «державою» і контрамаркою «AUIG» (далі — ГА (1)), близький аналог: Дианова Т. В. Філіграні XVII–XVIII вв. «Герб міста Амстердама». Москва, 1998. С. 100. № 320 (1719) (рис. 1)³;

³ Текст «Літопису» С. Величка написаний переважно залізо-галовим чорнилом на папері невисокої якості, що ускладнило визначення та фотозйомку водяних знаків. Для їхнього аналізу і відтворення автори статті використали зйомку в ближній інфрачервоній ділянці спектра монохромною високочутливою камерою QHY 163m у діапазоні 1000–1100 нм. Докладніше про візуалізацію документів у ближній інфрачервоній ділянці спектра з подальшим програмним обробленням див.: Ляховицький Е. А., Цыпкин Д. О. Инфракрасная визуализация текста в изучении памятников древнерусской письменности. *Историческая информатика*. 2019. № 4. С. 148–156.



Рис. 2

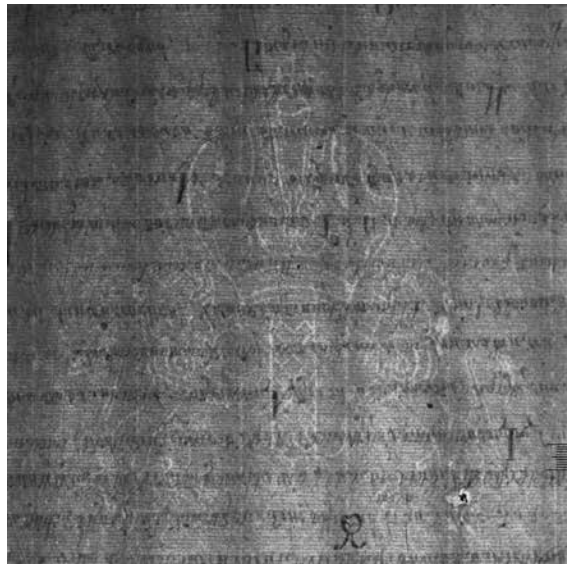


Рис. 3



Рис. 3 (контрамарка)

2) 4,76 % — філігрань «Герб міста Амстердама» з царською короною і постаментом, під постаментом є лігатурні літери «GG», контрамарка відсутня (далі — ГА (2)), близький аналог: Дианова Т. В. Филиграни XVII–XVIII вв. «Герб города Амстердама». С. 100. № 388 (1701, 1711, 1712, 1715) (рис. 2); 3) 14,3 % — філігрань «Герб міста Амстердама» з царською короною з наверхшам «держава» і контрамаркою «RIARDEL» (далі — ГА (3)), близький аналог: Дианова Т. В. Филиграни XVII–XVIII вв. «Герб города Амстердама». С. 100. № 319 (1719, 1722, 1723, 1727) (рис. 3).

У «Початковій частині» є вклеєні піваркуші, склад зошитів неоднорідний. «Початкову частину» відкривають арк. 6–25, написані на папері з філігранню ГА (1). Аркуш 7 — вклеєний і має водяний знак «Мальтійський хрест» (філігрань «Мальтійський хрест» на постаменті, далі — МК, за альбомами не визначається) (рис. 4). Текст на арк. 7 не ламає основної оповіді, а філігрань МК більше не трапляється в рукописі. На арк. 28–32 міститься вставлений зошит, що передує «копії Діаріуша». Цей зошит має водяний знак «Дама з кавалером» (філігрань «Дама з кавалером» на постаменті з літер «ALLMODPAPIER» (далі — ДК), дама в капелюсі справа, кавалер — зліва, дама тримає квітку в правій руці, кавалер — у лівій, між ними велика квітка з трьох стебел із суцвіттям на кожному); близький аналог: Лауцявичюс Э. Бумага в Литве в XV–XVIII веках. Вильнюс, 1967. С. 9–10. № 26 (1695),

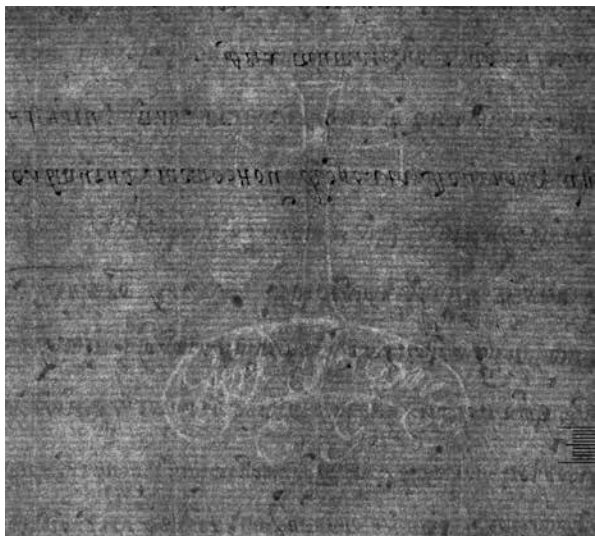


Рис. 4

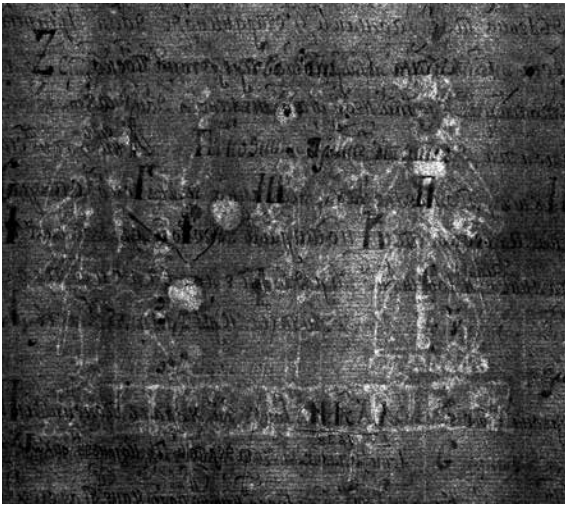


Рис. 5

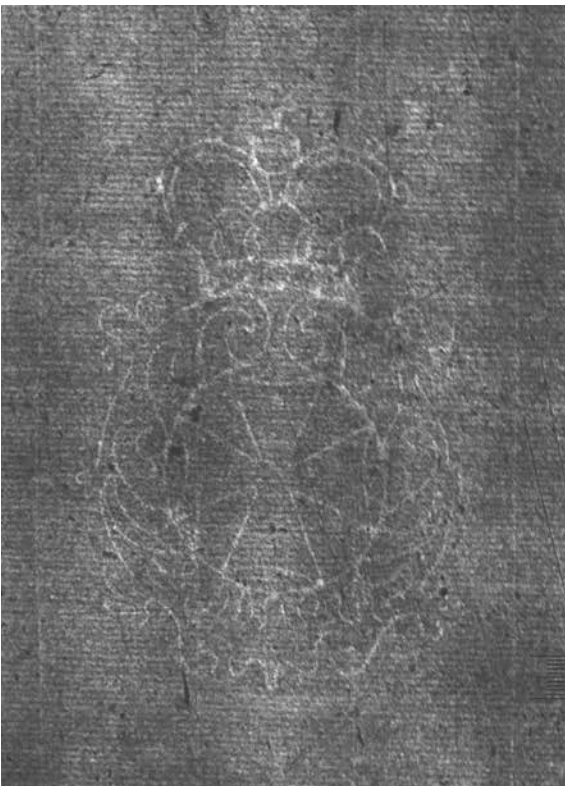


Рис. 6

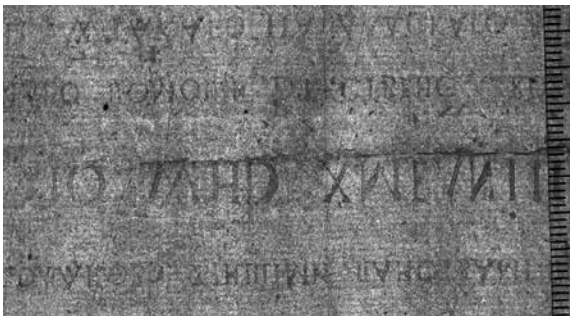


Рис. 6 (контрамарка)

28 (1692, 1694), 30 (1740) (рис. 5). Текст на арк. 28–31 зв. написаний одним почерком, імовірно, наприкінці XVII — на початку XVIII ст. Під час складання «Літопису» на арк. 31 зв.–32 зв. він був доповнений. «Початкову частину» завершує «копія Діаріуша» — на цілих зошитах із філігранями ГА (2) (арк. 33–44) і ГА (3) (арк. 45–77).

З арк. 78 у рукописі починається «Сказаніє о воинѣ козацкои...». Воно має складну кодикологічну структуру. На арк. 78–112 міститься «Предмова» і «Частина 1». Вони написані на папері з такими водяними знаками: 1) арк. 78–90, 107–112: філігрань «Герб Пруссії» — тевтонський хрест на щиті під королівською короною з «державою» (далі — ГП), близького аналога не виявлено, філігрань віддалено нагадує: Лауцявичюс Э. Бумага в Литве в XV–XVIII веках. С. 238. № 1762 (1730), 1763 (1731), 1767 (1741) (рис. 6); 2) арк. 91–106: філігрань «Герб міста Базеля» — двоголовий орел з короною і квіткою на грудях, далі — ГБ (4), найближчі аналоги: Тромонин К. Я. Знаки писчей бумаги. Москва, 1844. С. ХСVI. № 1376 (1697); Дианова Т. В., Костюхина Л. М. Водяные знаки рукописей России XVII в. Москва, 1980. С. 121. № 1042 (1699) (рис. 7). Можливо, під час написання пам'ятки за арк. 112 передбачалися, щонайменше, ще два аркуші. Складається сучасний зошит арк. 107–112 із 6 аркушів, два попередні містять по 8 аркушів. Малоймовірно, щоб в остаточній редакції рукопису було чимало зошитів, не збережених до нашого часу, позаяк пагінація збігається із сучасним станом пам'ятки, а стара фоліація вказує на відсутність тільки одного аркуша (арк. 113 за старою фоліацією). Аркуш, що не зберігся в рукописі, мав початок «Частини 2» і містився між сучасними аркушами 112 і 114. Він існував ще в XIX ст. і є в Київському списку. Мабуть, його втратили під час палітування оригіналу в Публічній бібліотеці або у Лаптева чи Погодіна.



Основний текст «Сказанія» з арк. 114 і до кінця першого тому написаний переважно на папері з філігранню ГА (1) і становить цілі зошити. Тільки в одного зошита (№ 23 за сучасною пагінацією, арк. 148–153) папір з філігранню ГА (1) перемежується з папером із філігранню «Герб міста Базеля» першого типу (філігрань «Герб міста Базеля» — двоголовий орел зі скіпетром і мечем у лапах, далі — ГБ (1) (рис. 8), близький аналог: Дианова Т. В. Водяные знаки рукописей России XVII в. Москва, 1980. С. 118. № 1022 (1695) або: Дианова Т. В. Филиграния XVII в. по рукописным источникам ГИМ. Москва, 1998. С. 198. № 1023 (1697)).

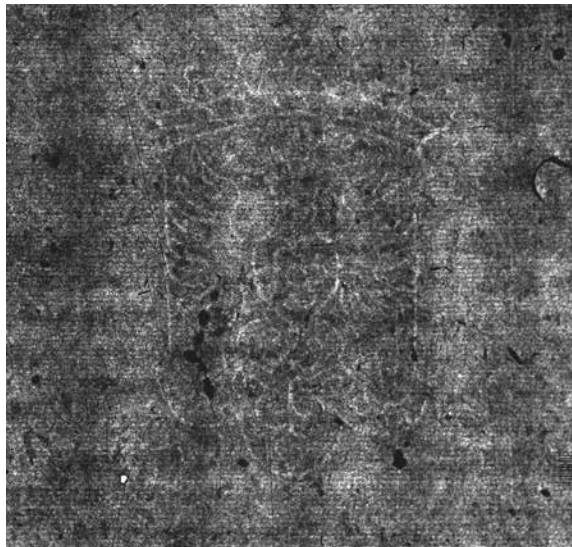


Рис. 7

У першому томі в основний текст «Сказанія» вставлено копії оригінальних документів, написані на іншому папері. Так, малюнок на арк. 225 із зображенням Юрія Хмельницького, що відкриває «Розділ 7», виконаний на папері з філігранню «Ріг достатку» (філігрань «Ріг достатку — ріг достатку на щиті», далі — РГ, зверху на щиті корона, під щитом літери «SMV», під ними літера «А», близький аналог: Heawood Edward. Watermarks: mainly of the 17th and 18th centuries. Hilversum (Holland) : Paper Publications Society, 1950, 1986. PL 350–351. № 2740 (NP ND), 2745 (London, 1755), 2747 (Holland, after 1727), 2750 (London, 1748)) (рис. 9). Далі у тексті вставлена копія «Статей Переяславських» 1659 р. На арк. 226–228 з водяним знаком ГА (3) виконана вступна частина «Статей», список рукопокладань під час присяги та перші дві статті. В арк. 229–252 вставлена копія документа, переписана наприкінці XVII — на початку XVIII ст.: 1) арк. 229–234: філігрань «Арфа» (далі — А), близький аналог: Лауцявичюс Э. Бумага в Литве в XV–XVIII веках. С. 575. № 4254 (1694) (рис. 10); 2) арк. 235–252: філігрань «Поштовий рижок без щита і літер» (далі — ПР), близький аналог: Каманін І. Водяні знаки на папері українських документів XVI і XVII в. в. (1566–1651). Київ, 1923. С. 91. № 826 (1693–1695)



Рис. 8

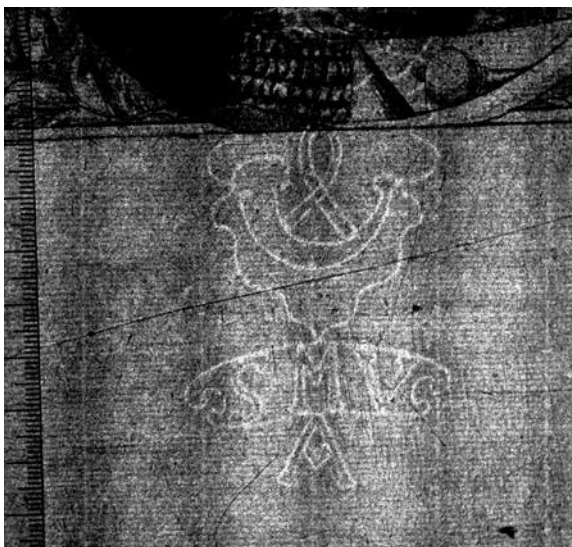


Рис. 9

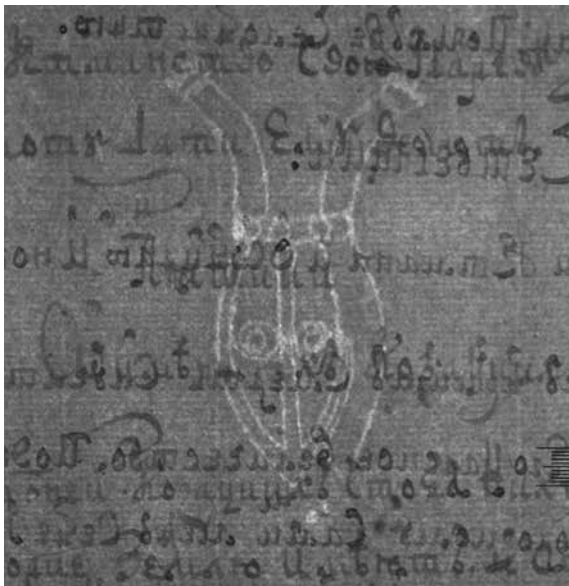


Рис. 10

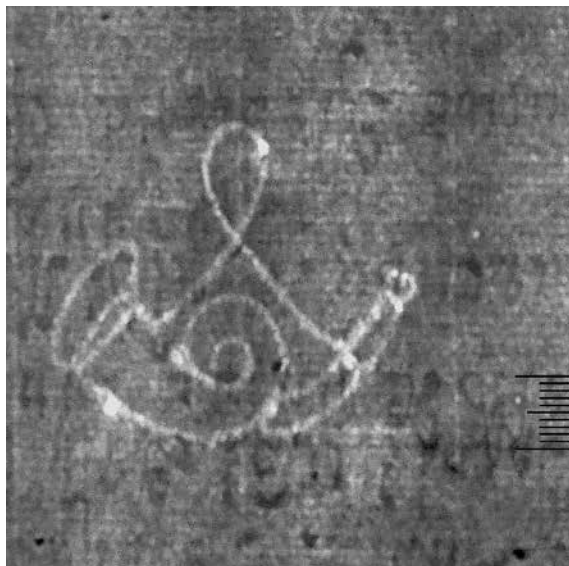


Рис. 11



Рис. 12

(рис. 11). У С. Величка не було перших аркушів копії «Статей» (або вони були не в кондиційному стані), тому укладачеві довелося використовувати пізніший папір з філігранню ГА (3). Палеографічний аналіз цих аркушів показує, що текст на арк. 228 зв. виконано таким чином, щоб підвести його до третьої статті на арк. 229. З цієї причини «перша» і «друга» статті написані крупніше, з великими інтервалами між рядками. Авторський текст рукопису переходить на аркуші 253–264 (папір із філігранню ГА (1)).

Том 2 має інакшу кодикологічну картину. Починається титульним аркушем «Сказанія», що містить текст «Предмови до чителника». Цей аркуш дуже пошкоджений і під час реставрації був склеєний з арк. 273. Для нього використано папір з філігранню «W^o» («W» з літерою «O» або колом, з обличчям чоловіка, який має довге волосся і бороду (можливо, св. Івана Богослова)), далі — W^o, близький аналог: Каманін І. Водяні знаки на папері українських документів XVI і XVII в. в. (1566–1651). С. 112. № 1057 (1697) або С. 454, 519. № 3337 (1688), 3338 (1698), 3835 (1697), 3836 (1701) (рис. 12). Мабуть, на початках за арк. 265 був іще один аркуш або й кілька, позаяк продовженням тексту на арк. 266 мали бути слова «град великий», проте на сучасному арк. 266 починається новий текст за 1660 р. Попри втрату тексту, фоліація у верхній частині аркуша зберігається.

Далі авторський текст пам'ятки написаний на філіграні ГА (1) (арк. 266–297, 299–303, 317–328). Аркуш 298 виконаний на папері з філігранню W^o і містить портрет гетьмана Петра Дорошенка, що відкриває «Розділ 7». На арк. 304–315 Величко вставив копію документа «Договір повноважних послів», зроблену на папері з філігранню ГА (2). Грамоті передують аркуш із філігранню ГА (1), що містить текст «Розділу 8». Палеографічний аналіз показує: автор намагався, як і в деяких інших випадках, механічно

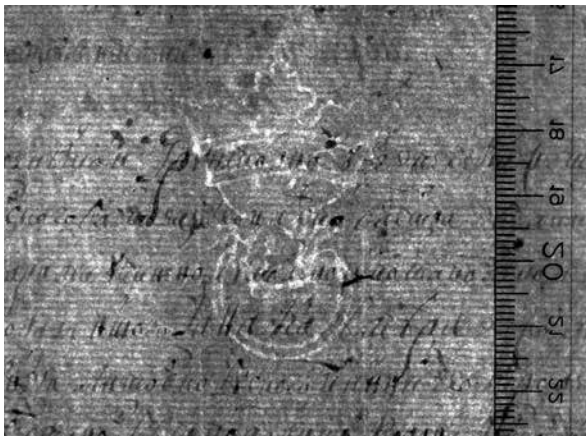


Рис. 13

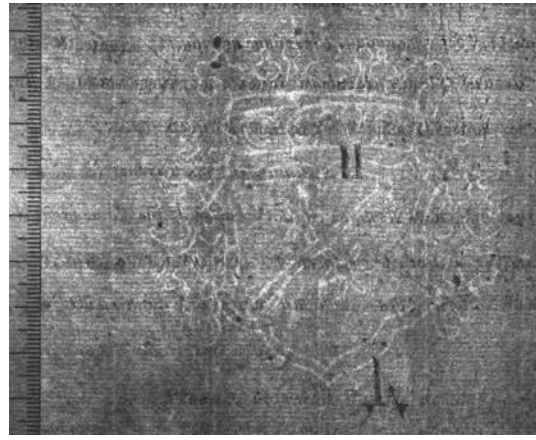


Рис. 14

розширити текст цього розділу, аби не залишати порожнього місця на нижньому полі арк. 303 зв. і щоб написаний текст поєднувався з початком документа. Завершує «Договір» приклеєний аркуш з філігранню «Півколо» (філігрань «Півколо» з короною, далі — ПК; усередині філіграні, ймовірно, зображений бик, за альбомами не визначається) (рис. 13).

На арк. 330–331 починається авторський текст «Розділу 10», написаний на аркушах з водяним знаком ГА (1). Текст рукопису виконаний так, щоб і портрет гетьмана Дем'яна Многогрішного обрамити, і водночас підвести його до списку «Глухівських статей», розташованого на арк. 332–354. Копії «Статей» були переписані наприкінці XVII ст. на папір з філігранню «Шляхетський герб» двох видів: 1) арк. 332–339, 342–353: філігрань «Шляхетський герб» — на гербовому щиті розташовані перехрещені булави, далі — CGVP (1), над щитом є корона з трьома виступами і літерами «CGVP»; близький аналог: Каманін І. Водяні знаки на папері українських документів XVI і XVII в. в. (1566–1651). С. 125. № 1166 (1675), 1169 (1692), 1170 (1695, 1696, 1699, 1700); Лауцявичюс Э. Бумага в Литве в XV–XVIII веках. С. 193. № 1324 (1693), 1325 (1696, 1698); Дианова Т. В., Костюхина Л. М. Водяные знаки рукописей России XVII в. По материалам отдела рукописей ГИМ. Москва, 1980. С. 43. № 282 (1696–1697) (рис. 14); 2) арк. 340–341, 354: філігрань «Шляхетський герб» — на гербовому щиті розташовані перехрещені булави, далі — CGVP (2), над щитом є корона з трьома виступами і літерами «CGVP», є контрамарка «RGALIAR(C)», близький аналог: Каманін І. Водяні знаки на папері українських документів XVI і XVII в. в. (1566–1651). С. 125. № 1166 (1675), 1169 (1692), 1170 (1695, 1696, 1699, 1700); Лауцявичюс Э. Бумага в Литве в XV–XVIII веках. С. 193. № 1324 (1693), 1325 (1696, 1698); Дианова Т. В., Костюхина Л. М. Водяные знаки рукописей России XVII в. По материалам отдела рукописей ГИМ. С. 43. № 282 (1696–1697) (рис. 15). На вклеєному аркуші

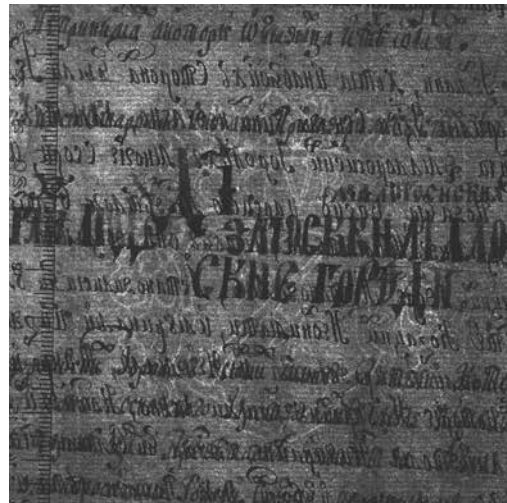


Рис. 15

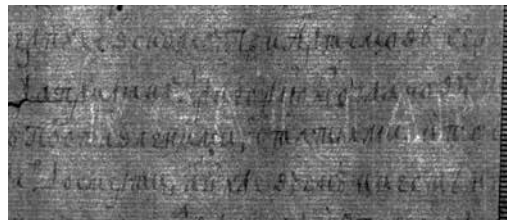


Рис. 15 (контрамарка)



Рис. 16

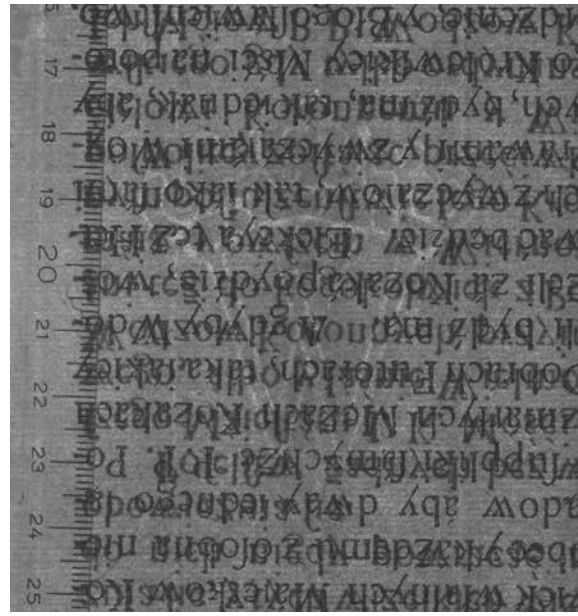


Рис. 17

з філігранню CGVP (1) далі написаний арк. 354, що містить текст С. Величка. Вочевидь, укладач просто використовував порожній аркуш з архіву.

Далі у другому томі текст «Літопису» був написаний на різному папері з водяними знаками ГА (1), ГБ (1), у двох випадках — з іншим «Гербом міста Базеля» (філігрань «Герб міста Базеля» — двоголовий орел з короною, хвіст схожий на стебло з листям, у лапах нічого не тримає, далі — ГБ (2), близький аналог: Каманін І. Водяні знаки на папері українських документів XVI і XVII в. в. (1566–1651). С. 78–79. № 689 (1662–1663, 1671), 692 (1664) або: Дианова Т. В. Филиграни XVII века по старопечатным книгам Украины и Литвы. Москва, 1993. С. 76. № 515 (1697, 1700)) (рис. 16). У зошитах одночасно можуть бути цілі аркуші з такими знаками, подекуди вони вклеєні.

Текст другого тому, написаний на папері з філігранями ГА (1), ГБ (1) і ГБ (2), перебивається вставками оригіналів і копій історичних документів. Так, на арк. 370–375 уміщений друкований указ польською мовою з червоновосковою печаткою під куртузією польського короля Корибути Вишневецького. Указ на папері з водяним знаком «W» (філігрань «W» — літера «W» з короною і прикрасами, далі — W, на наметі три горошини); близький аналог: Каманін І. Водяні знаки на папері українських документів XVI і XVII в. в. (1566–1651). С. 112. № 1054 (1685–1686, 1690–1691), 1055 (1688) (рис. 17).

На арк. 384–394 С. Величко помістив список «Конотопських статей» кінця XVII ст., (арк. 384–395: папір з водяним знаком CGVP (1)) і «Записи, почему приведен новобраной гетман к вере». Мабуть, останній аркуш зошита № 63 (за сучасною пагінацією) залишився чистий, тому С. Величко написав на ньому (арк. 395) «Розділ 14», що продовжує авторський текст пам'ятки.

Наприкінці другого тому вставлено список «Вічного миру» 1686 р. на папері кінця XVII ст. (арк. 514–545: філігрань «Герб міста Базеля» — двоголовий орел із ключами в лапах), далі — ГБ (3), близький аналог: Каманін І. Водяні знаки на папері українських документів XVI і XVII в. в. (1566–1651). С. 79. № 695 (1666, 1669, 1670, 1671) (рис. 18). Можливо, саме до цих зошитів був прикріплений ще один — неповний (арк. 546–548), із водяним знаком ГБ (3), на ньому С. Величко розмістив авторський текст і переписав кілька польських документів. Закінчує другий том список грамоти

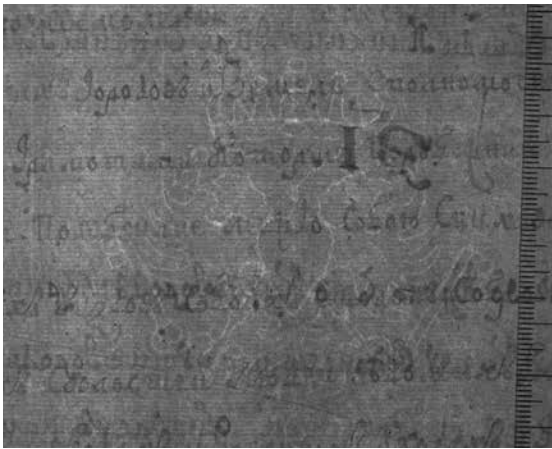


Рис. 18



Рис. 18 (контрамарка)

патріарха Іоакима митрополиту Київському князю Гедеону Четвертинському 1686 р., написаний на папері з філігранню «Єзуїтський хрест» (далі — ЄК, єзуїтський хрест, обвитий змією, впирається в серце, голова змії розташована під маленькими хрестиками, за альбомами не визначається) (рис. 19).

У складі другого тому помітна певна особливість. До арк. 357 «Повѣствованія лѣтописная» С. Величко для авторського тексту використовував лише папір з водяним знаком ГА (1). Починаючи з арк. 357 автор писав текст у зошитах, що складаються з різного паперу: ГА (1), ГБ (1) і ГБ (2). Також у складі другого тому трапляються малюнки і списки документів, виконані на папері кінця XVII ст., і копії 1720-х рр., що утворюють окремі блоки паперу.

Третій том пам'ятки містить продовження «Повѣствованія лѣтописная» і виконаний, як і більша частина другого тому, на різному папері: з водяними знаками ГА (1) (27,3 %), ГБ (1) та ГБ (2) — разом 54,5 %. У деяких випадках С. Величко знову вставляє копії документів, написані на окремих блоках паперу кінця XVII ст. На арк. 565–577 вміщені «Коломацькі статті»: 1) арк. 565–576 — на папері з водяним знаком СГVP (1); 2) арк. 577 — філігрань «Листоноша»: листоноша сурмить у ріжок і їде праворуч верхи на коні (далі — П), близький

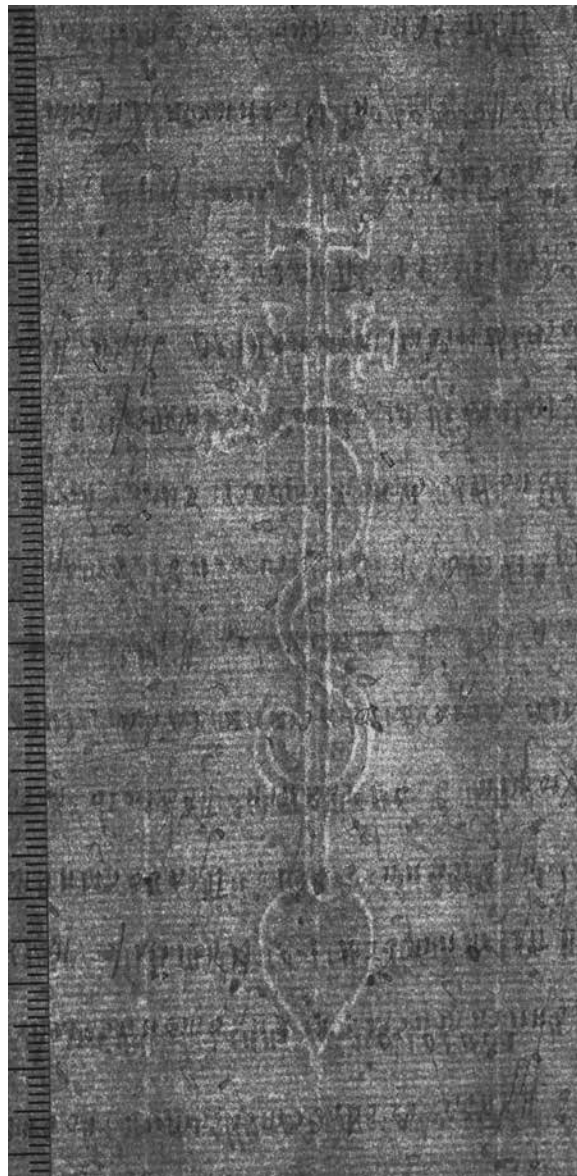


Рис. 19

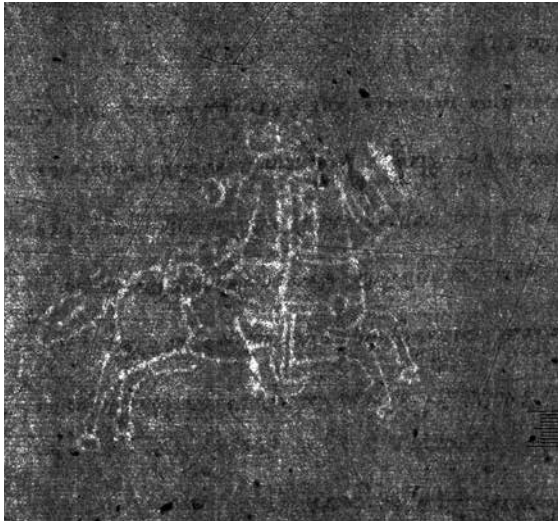


Рис. 20



Рис. 21

аналог: Лауцявичюс Э. Бумага в Литве в XV–XVIII веках. С. 377. № 2754 (1722) (рис. 20). Рукопис завершується списками польських документів, виконаних здебільшого на папері з філігранню ГБ (2). Серед них арк. 783 має водяний знак «Лілія Бонарова», що також належить до XVII ст. (філігрань «Лілія Бонарова», далі — Лілія); близький аналог: Дианова Т. В. Филигрانی XVII века по старопечатным книгам Украины и Литвы. С. 66. № 437 (1661), 438 (1659) (рис. 21).

Кодикологічний аналіз трьох томів пам'ятки показав, що для її створення С. Величко використовував оригінали документів XVII ст. та ранні копії різних державних актів. Українські та польські статті і грамоти, що увійшли до тексту пам'ятки, складають блок паперу XVII ст., представлений такими товарними марками: А, ГБ (3), ДК, Лілія, ПР, CGVP (1), CGVP (2), W, W^o. Великий обсяг авторського тексту Величка та копій документів у другому і третьому томах виконаний також на папері кінця XVII ст.: ГБ (1) і ГБ (2). Порівняння виділених сортів паперу зі збереженими матеріалами Гетьманської канцелярії дало такі результати. ГБ (1) був виявлений на грамоті гетьмана І. Мазепи до патріарха Адріана⁴, товарні марки CGVP (1) і CGVP (2) також зафіксовані на грамоті гетьмана І. Мазепи⁵, сюжети ДК і П були знайдені на гетьманських універсалах у петербурзьких архівах⁶. Немає підстав стверджувати, що в названих прикладах використовувалися парні форми, однак проведене дослідження вказує на наявність у Гетьманській канцелярії паперу цих сортів.

Окремий і особливо важливий аспект у роботі Величка — використання малюнків і портретів. Варто зауважити, що традиція прикрашання «козацьких літописів» зображеннями, зокрема портретами, сягає ще часів Касіяна Саковича, який написав «Вършѣ на жалосный погреб зацного рыцера Петра Конашевича Сагайдачного». Ілюстрації, вочевидь, були і в Літописі Григорія Грабянки. Щодо малюнків, які використані

⁴ «Грамота гетмана Мазепы патриарху Адриану, Син. грам. 1485», 1695 г. Дианова Т. В. *Водяные знаки рукописей России XVII в.* Москва, 1980. С. 164. № 1022; «Грамота Киевского митрополита Варлаама к патриарху Адриану, Син. грам. 1513», 1697 г. Дианова Т. В. *Филиграны XVII в. по рукописным источникам ГИМ.* Москва, 1998. С. 30. № 1023.

⁵ «Грамота Мазепы, Син. грам. 1516», 1696 г. Дианова Т. В., Костюхина Л. М. *Водяные знаки рукописей России XVII в. По материалам отдела рукописей ГИМ.* Москва, 1980. С. 155. № 282.

⁶ Водяний знак ДК у грамотах: Российская национальная библиотека. Отдел рукописей. Ф. 293. № 445, 447; Архив СПб ИИ РАН. К. 68. Картон 2. № 97, 127; Картон 2 Rim. № 152. Водяний знак П у грамотах: Архив СПб ИИ РАН. К. 68. Картон 2. № 124; Картон 2 Rim. № 141, 179, 184.



в «Літописі» Величка, то вони радше становили два блоки. Один містився в якійсь праці чи добірці, що не дійшла до нас і яка, можливо, зберігалася в Генеральній канцелярії або в архіві Кочубеїв. Ці малюнки виконані на папері РГ і датуються серединою XVII ст. або на папері типів ГП, ГБ (1), РГ, ГА (1), W^o, які належать до кінця XVII століття. Папір ПК не знайдений в альбомах. Інший блок малюнків, схоже, виконаний іншим автором, він стилізований під перший блок. Ці малюнки часто виконані на зворотах аркушів або на будь-якому вільному місці.

Малюнки: т. 1, арк. 81 зв. (порожній аркуш із малюнком на звороті) — ГП, арк. 136 (залишене місце для малюнка, але його немає) — ГА (1), арк. 190 (вклеєний) — філігрань не визначається, арк. 203а (приклеєний на аркуш) — філігрань не визначається, арк. 225 зв. (вклеєний, на ньому написаний початок нового розділу) — РГ; т. 2, арк. 272 (текст не стиснутий) — ГА (1), арк. 277 зв. (текст на арк. 277 розтягнутий) — ГА (1), арк. 280 зв. (два аркуші склеєні) — ПК, арк. 298 зв. (порожній, тільки малюнок) — W^o, арк. 327 зв. (намальоване на аркуші чорне коло) — ГА (1), арк. 331 зв. (текст розтягнутий) — ГА (1), арк. 361 (текст розтягнутий на арк. 360 зв.–362 зв.) — ГБ (1), арк. 383 (текст розтягнутий на арк. 382–383 зв.) — ГА (1), арк. 451 зв. (текст на арк. 451 розтягнутий) — ГБ (1), арк. 490 зв. (текст розтягнутий, але не надто) — ГБ (1); т. 3, арк. 564 зв. (на арк. 564 порожнє місце, продовження опису тільки в нижній частині аркуша) — ГБ (1), арк. 600 (намальоване чорне коло) — ГА (1).

Результати кодикологічного дослідження рукопису дають змогу зробити певні висновки про дату та обставини його створення. Наявність у складі другого і третього томів пам'ятки цілого блоку оригінальних документів, списків статей, грамот і договорів, а також унікальних образотворчих матеріалів, написаних на папері різної якості з різними водяними знаками середини та кінця XVII ст., дає підстави висловити припущення: Самійло Васильович Величко ще до 1708 р. виношував ідею створення такої історичної праці, основу якої мали становити документальні джерела з історії України. Вочевидь, саме в цей період він мав нагоду використовувати якийсь архів документів, матеріалів і малюнків, а також закупив чи придбав дорогий добротний папір для написання пам'ятки. Уже наприкінці XVII — на початку XVIII ст. С. Величко створив деякі чернетки майбутньої праці. Так, титульний аркуш «Сказанія», що містить барвисту заставку і «Предмову до чителника», виконаний на папері з філігранню W^o (1688–1801), відрізняється від основного тексту пам'ятки почерком (позначилася вікова різниця) і чорнилом.

Орієнтовно 1715 р. Величко розпочав створення праці. Частина «Сказанія» і основний текст «Повѣствованія лѣтописная», що сполучає між собою блоки документальних матеріалів, виконані на папері двох типів, один з яких, ГА (1), належить до кінця 10-х — початку 20-х рр. XVIII ст., а інший, ГБ (1) і ГБ (2), — до кінця XVII ст. Найімовірніше, у 1720-ті рр. автор використовував і новий, щойно куплений папір, і запаси старого, що зберігалися у нього в архіві разом з документами. Отже, зрозуміло, що роботу над цими частинами історичної праці С. Величко не міг почати до появи паперу з водяним знаком ГА (1) (1718, 1719). Це датування узгоджується з наявною на титульному аркуші «Сказанія» позначкою «1720 р.».

Спірним питанням залишається проблема походження першої частини «Сказанія» (арк. 78–112). Створюючи її, літописець використовував папір із двома водяними знаками — ГП і ГБ (4). На папері з водяним знаком ГП Величко писав не раніше 1718 р., оскільки в тексті згадано видану 1718 р. книгу Пуфендорфа ⁷. До першої частини «Сказанія» автор приступив наприкінці 10-х — на початку 20-х рр. XVIII ст. і під час

⁷ Пуфендорф С. Введеніе в гісторію еуропейскую. Санкт-Петербург, 1718.



її написання послуговувався уже підготовленим чорновим текстом кінця XVII — початку XVIII ст., папір ГБ (4). Імовірно, «Сказаніє» створювалося окремо від інших частин рукопису: у цьому блоці використані рамки, чимало виправлень, позначок і проб пера на нижньому й на правому полях аркуша, часто не використовуються колонтитули. Варто зазначити: перша і друга частини «Сказанія» тривалий час зберігалися окремо. Ступінь пошкодження і забруднення арк. 114 порівняно з арк. 112 вказує на те, що загублений у XIX ст. перший аркуш «другої частини» (арк. 113) доволі довго перебував зверху рукопису, тому дуже зотлів. Отже, кодикологічний і палеографічний аналізи свідчать про те, що частини «Сказанія» С. Величко створив у різні періоди свого життя і певний час вони зберігалися окремо.

«Початкову частину» С. Величко створив пізніше основних блоків — «Сказаніє» і «Повѣствованія лѣтописная», адже, написана на папері 1720-х рр., вона не містить ні справжніх документів та списків, ні тексту самого автора, виконаних на папері XVII — початку XVIII ст.

Кодикологічний аналіз також підтверджує висновок про те, що саме Величко зібрав і зробив фінальну редакцію «Літопису». Доказ — внесені літописцем правки, створені пізніше основного тексту колонтитули, вклеєні перед документами аркуші, проставлена пагінація і фоліація. Згодом, уже після смерті упорядника, були загублені під час побутування рукопису перші зошити «Початкової частини», а сам єдиний блок тексту, підготовлений С. Величком відповідно до його авторської концепції, був механічно розділений на три томи.

Згідно з проведеним кодикологічним дослідженням: 1. До переплетення рукопис зберігався в зошитах і був цілісним твором без поділу на томи. 2. Основний масив тексту написаний на папері кінця XVII — початку XVIII ст. та на папері 1720-х рр. у рівних пропорціях. Це дає підстави вважати, що С. Величко певний час виношував плани створення «Літопису», тому наприкінці XVII — на початку XVIII ст. підготував чернетки. «Сказаніє» і «Повѣствованія лѣтописная» були створені на початку 1720-х років. Імовірно, для написання цього блоку автор користувався створеними раніше чернетками. 3. У формуванні пам'ятки неабияку роль відіграють оригінали та копії документів з історії України розглянутого в «Літописі» періоду. Значну частину використаних матеріалів (за нашими результатами аналізу водяних знаків) С. Величко підготував до кінця XVII ст. Вочевидь, деякі документи автор узяв з Гетьманської канцелярії. Орієнтовно 1715 р., після повернення з неволі, С. Величко недорахувався у своєму архіві певних документів або визнав їхній стан некондиційним, тому частину списків «Статей» і грамот переписано на папері 1720-х років. 4. Інший результат підготовчої роботи С. Величка до створення пам'ятки наприкінці XVII — на початку XVIII ст. становить унікальна добірка малюнків, портретів гетьманів, виконаних на папері XVII ст. Складаючи «Літопис» на початку 20-х рр. XVIII ст., автор вирішив доповнити добірку новими ілюстраціями і замовив їх невідомій особі. Проте С. Величко не встиг отримати всі малюнки, що його цікавили — у пам'ятці багато порожніх місць, де, схоже, і передбачалися зображення.

Підсумовуючи, можемо констатувати, що С. Величко понад 20 років планував написання грандіозної праці з історії. Він заздалегідь збирав матеріал і, мабуть, почав створення всієї пам'ятки або її частин наприкінці XVII — на початку XVIII ст. У 1720-х рр. він дописав або переписав відсутні частини, зібрав і остаточно скомпонував усі наявні документальні матеріали (оригінали і списки), вставив ілюстрації XVII ст. і замовив нові. На момент смерті автора зібраний твір зберігався в зошитах. У другій половині XVIII або на початку XIX ст. його працю розділили на три томи.



Додаток 1

Кодикологічна таблиця «Малоросійського літопису С. Величка»: близький аналог філіграней

№ зошита порядковий	№ 1-го піваркуша (за сіткою); знак (№, форма)	Цілісність згину	№ 2-го піваркуша (за сіткою)	Примітка
1	8	Збережений	9 зв. ГА (1)	
	7 зв. МК	Вклеєний	–	
	6	Вклеєний	–	
2	15	Збережений	16 зв. ГА (1)	
	14 ГА (1)**	Збережений	17 зв.	** До нього підклеєний арк. 13 зв. к/м ГА (1)
	12	Збережений	18 зв. ГА (1)	
	11 зв.	Збережений	19 ГА (1)	
	10 зв. к/м ГА (1)	Вклеєний		
3	21 зв.	Збережений	22 ГА (1)	
	20 зв.	Збережений	23 ГА (1)	
	–	Вклеєний	24 к/м ГА (1)	
	25 зв. ГА (1)	Вклеєний	–	
	–	Вклеєний	II зв. к/м ГА (1)	
4	29 зв. ДК	Збережений	30	
	28 зв.	Збережений	31 ДК	
	–	Вклеєний	32 ДК	
5	35	Збережений	36 зв. ГА (2)	
	34 ГА (2)	Збережений	37 зв.	
	33 ГА (2)	Збережений	38 зв.	
6	41	Збережений	42 зв. ГА (2)	
	40	Збережений	43 зв. ГА (2)	
	39 ГА (2)*	Збережений	44 зв.	* = 7
7	47 ГА (3)	Збережений	48 зв.	
	46	Збережений	49 зв. ГА (3)	
	45 ГА (3)*	Збережений	50 зв.	* = 8
8	53	Збережений	54 зв. ГА (3)	
	52	Збережений	55 зв. ГА (3)	
	51 ГА (3)	Збережений	56 зв.	
9	59	Збережений	60 зв. ГА (3)	
	58 ГА (3)	Збережений	61 зв.	
	57*	Збережений	62 зв. ГА (3)	* = 10
10	65 ГА (3)	Збережений	66 зв.	
	64	Збережений	67 зв. ГА (3)	
	63 ГА (3)*	–	68 зв.	* = 11
11 ⁸	69 к/м ГА (3)	Вклеєний	–	
	70 к/м ГА (3)	Вклеєний	–	
	71 ГА (3)	Вклеєний	–	
	72	–	73 ГА (3)	
	–	Вклеєний	74 ГА (3)	
	75	–	76 ГА (3)*	* = 13
	–	Вклеєний	77 ГА (3)	

⁸ Вочевидь, до переплетення рукопису (з поділом на три томи) велика частина аркушів цього зошита була розірвана. На сьогодні не вдається відновити первісний вигляд аркушів.



№ зошита порядковий	№ 1-го піваркуша (за сіткою); знак (№, форма)	Цілісність згину	№ 2-го піваркуша (за сіткою)	Примітка
12	93	-	84 ГП	
	82 ГП	-	85 зв.	
	81 ГП *	Збережений	86 зв.	* = 16
	80 зв. ГП	Вклеєний	-	
	79 зв. ГП	-	-	
	78 зв. К/М ГП *	-	-	* = 14
13	87 зв. ГП	Збережений	89	
	-	-	90 зв. К/М ГП	
14	94 ГБ (4)	Збережений	95 зв.	
	93 зв.	Збережений	96 ГБ (4)	
	92 ГБ (4)	Збережений	97 зв.	
	91 ГБ (4) *	Збережений	98 зв.	* = 18
15	102 зв.	Збережений	103 ГБ (4)	
	101 зв.	Збережений	104 ГБ (4)	
	100 зв. ГБ (4)	Збережений	105	
	99 зв.	Збережений	106 ГБ (4)	
16	109 зв.	Збережений	110 ГП	
	108 зв. ГП	Збережений	111	
	107 *	Збережений	112 зв. ГП	* = 20
17	116	Збережений	117 зв. ГА (1)	
	115	Збережений	118 зв. ГА (1)	
	114	Збережений	119 зв. ГА (1)	
18	122	Збережений	123 зв. ГА (1)	
	121 ГА (1)	Збережений	124 зв.	
	120 *	Збережений	125 зв. ГА (1)	* = 22
19	128	Збережений	129 зв. ГА (1)	
	127	Збережений	130 зв. ГА (1)	
	126 ГА (1) *	Збережений	131 зв.	* = 23
20	134	Збережений	135 зв. ГА (1)	
	133	Збережений	136 зв. ГА (1)	
	132 ГА (1) *	Збережений	137 зв.	* = 24
21	140 зв.	-	141 ГА (1)	
	139	-	142 зв. ГА (1)	
	138 *	Збережений	143 зв. ГА (1)	* = 25
22	146 ГА (1)	Збережений	147 зв.	
	145 ГА (1)	Вклеєний	-	
	144 ГА (1) *	-	-	* = 26
23	150 ГБ (1)	Збережений	151 зв.	
	149	Збережений	152 зв. ГА (1)	
	148 зв. ГБ (1) *	-	153	* = 27
24	158 ГА (1)	-	159 зв.	
	157 ГА (1)	Збережений	160 зв.	
	156 ГА (1)	Збережений	161 зв.	
	155 зв. К/М ГА (1)	-	-	
	154 зв. К/М ГА (1) *	-	-	* = 28



№ зошита порядковий	№ 1-го піваркуша (за сіткою); знак (№, форма)	Цілісність згину	№ 2-го піваркуша (за сіткою)	Примітка
25	164 ГА (1)	Збережений	165 зв.	
	163 зв.	Збережений	166 ГА (1)	
	162 *	Збережений	167 зв. ГА (1)	* = 29
26	170 ГА (1)	Збережений	171 зв.	
	169	Збережений	172 зв. ГА (1)	
	168 *	Збережений	173 зв. ГА (1)	* = 30
27	176 ГА (1)	Збережений	177 зв.	
	175	-	178 зв. ГА (1)	
	174 *	Збережений	179 зв. ГА (1)	* = 31
28	183 ГА (1)	Збережений	184 зв.	
	181 ГА (1)	-	185 зв.	
	-	-	186	
	180 *	Збережений	187 зв. ГА (1)	* = 32
29	191 зв. ГА (1)	Збережений	192	
	190	Вклеєний	-	
	189 ГА (1)	Збережений	193 зв.	
	188 *	-	194 зв. ГА (1)	* = 33
30	198 ГА (1) **	Збережений	200 зв.	** Підклеєний арк. 199 зв. к/м ГА (1)
	197 ГА (1)	Збережений	201 зв.	
	195 *	Збережений	202 зв. ГА (1)	* = 34
	-	-	203	
31	206 ГА (1)	Збережений	207 зв.	
	205 ГА (1)	Збережений	208 зв.	
	204 ГА (1) *	-	209 зв.	* = 35
32	213	Збережений	214 зв. ГА (1)	
	212	Збережений	215 зв. ГА (1)	
	211 *	Збережений	216 зв. ГА (1)	* = 36
	210	-	-	
33	219	-	220 зв. ГА (1)	
	218 ГА (1)	Збережений	221 зв.	
	217 ГА (1) *	-	222 зв.	* = 37
34	223 *	Збережений	224 зв. ГА (1)	* = 38
	-	-	225 РГ	
35	227	Збережений	228 зв. ГА (3)	
	226 ГА (3) *	-	-	* = 39
36	231 зв.	Збережений	232 А	
	230 зв.	Збережений	233 А	
	229 зв. А *	Збережений	234	* = 40
37	237 зв.	Збережений	238 ПР	
	236 зв. ПР	Збережений	239	
	235 зв. ПР *	Збережений	240	* = 40
38	243 зв. ПР	Збережений	244	
	242	Збережений	245 ПР	
	241 зв. ПР *	Збережений	246	* = 41
39	249	Збережений	250 зв. ПР	



№ зошита поряд- ковий	№ 1-го піваркуша (за сіткою); знак (№, форма)	Цілісність згину	№ 2-го піваркуша (за сіткою)	Примітка
	248 ПР	Збережений	251 зв.	
	247 зв. *	Збережений	252 ПР	* = 42
40	255	Збережений	256 зв. ГА (1)	
	254 ГА (1)	Збережений	257 зв.	
	253 ГА (1) *	Збережений	258 зв.	* = 43
41	261 ГА (1)	Збережений	262 зв.	
	260 ГА (1)	-	263 зв.	
	259 *	-	264 зв. ГА (1)	* = 44
42	267 зв.	-	268 ГА (1)	
	266 зв. ГА (1)	-	269	
	265 W ^o	-	-	
	-	-	270 зв. ГА (1)	
43	273 зв.	-	-	
	-	-	274 зв. ГА (1)	
	272 ГА (1)	Збережений	275 зв.	
	271 *	Збережений	276 зв. ГА (1)	* = 46
44	1 зв. ЯМАЗ	Вклеєний	-	
	280 зв. ГА (1) **	Збережений	281	** Арк. ГА (1) склеєний з арк. ПК (півколо з короною)
	277 ГА (1)	Збережений	282 зв.	
45	285	Збережений	286 зв. ГА (1)	
	284 ГА (1)	Збережений	287 зв.	
	283 ГА (1) *	Збережений	288 зв.	* = 48
46	291 **	-	293 зв. ГА (1)	** До нього приклеє- ний арк. 292
	290 *	Збережений	294 зв. ГА (1)	* = 49
	289	Збережений	295 зв. ГА (1)	
47	299	Збережений	300 зв. ГА (1)	
	298 W ^o	-	-	
	297 ГА (1)	Збережений	301 зв.	
	296 *	-	302 зв. ГА (1)	* = 50
48	306	Збережений	307 зв. ГА (2)	
	305 ГА (2)	Збережений	308 зв.	
	304 ГА (2)	Збережений	309 зв.	
	303 ГА (1) *	Вклеєний	-	* = 51
49	312	Збережений	313 зв. ГА (2)	
	311 ГА (2)	Збережений	314 зв.	
	310 ГА (2) *	Збережений	315 зв.	* = 52
	-	-	316 зв. ПК	
50	319 ГА (1)	Збережений	320 зв.	
	318	Збережений	321 зв. ГА (1)	
	317 зв. *	Збережений	322 ГА (1)	* = 53
51	325	-	326 зв. ГА (1)	
	324	Збережений	327 зв. ГА (1)	
	323 ГА (1) *	Збережений	328 зв.	* = 54



№ зошита порядковий	№ 1-го піваркуша (за сіткою); знак (№, форма)	Цілісність згину	№ 2-го піваркуша (за сіткою)	Примітка
52	330	Збережений	331 зв. ГА (1)	
	329 к/м ГА (1)	-	-	
53	334 зв.	Збережений	335 CGVP (1)	
	333 зв.	Збережений	336 CGVP (1)	
	332 зв. *	Збережений	337 CGVP (1)	* = 57
54	340	Збережений	341 зв. CGVP (2)	
	339 зв. CGVP (1)	Збережений	342	
	338 зв. CGVP (1) *	-	343	* = 58
55	346 зв. CGVP (1)	-	347	
	345	-	348 зв. CGVP (1)	
	344 *	-	349 зв. CGVP (1)	* = 59
56	352 к/м CGVP (2)	Вклеєний	-	
	351 зв. **	-	-	** Склеєний з арк. 350
	350 CGVP (1)	-	-	
57	354 CGVP (1)	-	-	
	-	-	355 зв. ГА (1)	
	N ГА (1) **	Збережений	356 зв.	** = Не пронумерований, за н. п. = 88
	353 ГА (1) *	-	357 зв.	* = 61
58	360 зв. ГБ (1)	Збережений	361	
	359	Збережений	362 зв. ГБ (1)	
	358 зв. ГБ (1) *	Вклеєний	-	* = 62
59	365 зв. ГА (1)	Збережений	366	
	364 зв. ГА (1)	Збережений	367	
	363 ГА (1)	Збережений	368 зв.	
60	372 « W » з короною	Збережений	373 зв.	
	371 « W » з короною	Збережений	374 зв.	
	370 « W » з короною	Збережений	375 зв.	
	369	Збережений	376 зв. ГБ (1) *	* = 65 (?)
61	378 зв.	Збережений	379 ГБ (1)	
	377 ГА (1)	Збережений	380 зв.	
	-	Вклеєний	381	
	-	Вклеєний	382 ГА (1)	
62	386 зв.	Збережений	387 CGVP (1)	
	385 зв. CGVP (1)	Збережений	388	
	384 зв. * **	Збережений	389 CGVP (1)	* = 66; ** Арк. 119а (н. п.) приклеєний до арк. 384
	383 зв. к/м ГА (1)	Вклеєний	-	
63	392 CGVP (1)	Збережений	393 зв.	
	391	Збережений	394 зв. CGVP (1)	
	390 зв. CGVP (1) *	Збережений	395	* = 67
64	398 зв. ГБ (1)	Збережений	399	
	397	Збережений	400 зв. ГА (1)	
	396 зв. ГБ (1) *	Збережений	401	* = 68
65	404 ГА (1)	Збережений	405 зв.	



№ зошита порядковий	№ 1-го піваркуша (за сіткою); знак (№, форма)	Цілісність згину	№ 2-го піваркуша (за сіткою)	Примітка
	403	Збережений	406 зв. ГА (1)	
	402 *	Збережений	407 зв. ГА (1)	* = 69
66	410 зв.	Збережений	411 ГБ (1)	
	–	Вклеєний	412 ГБ (1)	
	–	Вклеєний	413 ГБ (1)	
	–	Вклеєний	414 ГБ (1) **	** Арк. 149а (н. п.) приклеєний до арк. 414
	415 зв. ГБ (2)	Збережений	416	
	409	Збережений	417 зв. ГА (1)	
	408 ГБ (1) *	Збережений	418	* = 70
67	421 ГА (1)	Збережений	422 зв.	
	420 зв.	Збережений	423 ГБ (1)	
	419	Збережений	424 зв. ГБ (1)	
68	427 зв.	Збережений	428 ГБ (1)	
	426	Збережений	429 зв. ГА (1)	
	425 *	Збережений	450 зв. ГБ (1)	* = 72
69	453 зв. ГБ (1)	Збережений	454	
	N ГА (1) **	Збережений	455 зв.	** = Не пронумерований (н. п. = арк. 167)
	451 * **	Збережений	456 зв. ГБ (1)	* = 73; ** Арк. 452 приклеєний до арк. 451
70	459 ГБ (1)	Збережений	460 зв.	
	458 зв.	Збережений	461 ГА (1)	
	457 *	Збережений	462 зв. ГБ (1)	* = 74
71	465 зв. ГБ (1)	Збережений	466	
	464 ГА (1)	Збережений	467 зв.	
	463 *	Збережений	468 зв. ГБ (1)	* = 75
	–	Вклеєний	469 ГБ (1) **	** Арк. 184а (н. п.) приклеєний до арк. 469
	–	Вклеєний	470	
72	473	Збережений	474 зв. ГБ (2)	
	–	Вклеєний	475 ГБ (1)	
	472	Збережений	476 зв. ГА (1)	
	471 зв. *	Збережений	477 ГБ (1)	* = 76
73	480 зв.	Збережений	481 ГБ (1)	
	479 зв. ГБ (1)	Збережений	482	
	478 *	Збережений	483 зв. ГА (1)	* = 77
74	486 ГА (1)	Збережений	487 зв.	
	485 зв. ГБ (1)	Збережений	488	
	484	Збережений	489 зв. ГА (1)	
75	492 зв.	Збережений	493 ГБ (1) **	** Арк. 208 (н. п.) приклеєний
	491 ГА (1)	Збережений	494 зв.	
	490 зв. * **	Збережений	495 ГБ (1)	* = 79; ** 2 аркуші приклеєні, на одному з них — ГБ (1)
76	498 зв.	Збережений	498 ГБ (1) **	** У ркп. двічі, н. п. = 214



№ зошита порядковий	№ 1-го піваркуша (за сіткою); знак (№, форма)	Цілісність згину	№ 2-го піваркуша (за сіткою)	Примітка
	497	Збережений	499 зв. ГА (1)	
	496 зв. ГБ (1) *	Збережений	500	* = 80
77	503 зв. ГБ (1)	Збережений	504	
	502	Збережений	505 зв. ГА (1)	
	501 зв. ГБ (1) *	Збережений	506	* = 81
78	509 ГА (1)	Збережений	510 зв.	
	508 зв. ГБ (1)	Збережений	511	
	507 зв. *	Збережений	512 ГБ (1)	* = 82
	-	Вклеєний	513 зв. ГА (1)	
79	516	Збережений	517 зв. ГБ (3)	
	515 ГБ (3)	Збережений	518 зв.	
	514 зв. ГБ (3) *	Збережений	519	* = 83
80	522 зв. ГБ (3)	Збережений	523	
	521 зв. ГБ (3)	Збережений	524	
	520 зв. ГБ (3) *	Збережений	525	* = 84
81	528 зв.	Збережений	529 ГБ (3)	
	527 зв. ГБ (3)	Збережений	530	
	526 *	Збережений	531 зв. ГБ (3)	* = 85
82	534 зв.	Збережений	535 ГБ (3)	
	533	Збережений	536 зв. ГБ (3)	
	532 зв. ГБ (3) *	Збережений	537	* = 86
83	540 зв.	Збережений	541 ГБ (3)	
	539 зв.	Збережений	542 ГБ (3)	
	538 зв. ГБ (3) *	Збережений	543	* = 87
	-	Вклеєний	544 зв. ГБ (3)	
	-	Вклеєний	545 зв. ГБ (3)	
84	546 зв. ГБ (3) *	Збережений	547	* = 88
	-	Вклеєний	548 зв. к/м ГБ (3)	
85	552 зв. ЄК	Збережений	553	
	551 зв.	Збережений	554 ЄК	
	550 зв. ЄК	Збережений	555	
	549 ЄК *	Вклеєний	-	* = 89
86	558 зв.	Збережений	559 ГБ (1)	
	557	Збережений	560 зв. ГА (1)	
	556 зв. *	Збережений	561 ГБ (1)	* = 90
	562 **	Збережений	563 зв. ГА (1)	** Арк. приклеєний до зошита
	-	Вклеєний	564 зв. ГБ (1)	
87	567 зв.	Збережений	568 CGVP (1)	
	566 зв. CGVP (1)	Збережений	569	
	565 зв. CGVP (1) *	Збережений	570	* = 91
88	573 зв.	Збережений	574 CGVP (1)	
	572 зв. CGVP (1)	Збережений	575	
	571 зв. *	Збережений	576 CGVP (1)	* = 92
	-	Вклеєний	577 П	
89	580	Збережений	581 зв. ГБ (2)	



№ зошита поряд- ковий	№ 1-го піваркуша (за сіткою); знак (№, форма)	Цілісність згину	№ 2-го піваркуша (за сіткою)	Примітка
	579	Збережений	582 зв. ГА (1)	
	578 ГБ (2) *	Збережений	583 зв.	* = 93
90	587	Збережений	588 зв. ГА (1)	
	586	Збережений	589 зв. ГБ (2)	
	585 ГБ (2)	Збережений	590 зв.	
	584 зв. *	Вклеєний	-	* = 94
91	593 ГА (1)	Збережений	594 зв.	
	592	Збережений	595 зв. ГА (1)	
	591 *	Збережений	596 зв. ГБ (2)	* = 95
92	599	Збережений	600 зв. ГА (1)	
	598 ГА (1)	Збережений	601 зв.	
	597 ГА (1) *	Збережений	602 зв.	* = 96
93	605 ГБ (2)	Збережений	606 зв.	
	604	Збережений	607 зв. ГБ (2)	
	603 зв. *	Збережений	608 ГБ (2)	* = 97
94	611	Збережений	612 зв. ГБ (2)	
	610	Збережений	613 зв. ГБ (2)	
	609 ГБ (2) *	Збережений	614 зв.	* = 98
95	617 зв. ГБ (1)	Збережений	618	
	616 ГБ (2)	Збережений	619 зв.	
	615 *	Збережений	620 зв. ГБ (2)	* = 99
96	623 ГА (1)	Збережений	624 зв.	
	622 ГБ (2)	Збережений	625 зв.	
	621 *	Збережений	626 зв. ГБ (2)	* = 100
97	629 ГБ (2)	Збережений	630 зв.	
	628	Збережений	631 зв. ГА (1)	
	627 зв. *	Збережений	632 ГБ (2)	* = 101
98	635 ГБ (2)	Збережений	636 зв.	
	634 ГА (1)	Збережений	637 зв.	
	633 ГБ (2) *	Збережений	638 зв.	* = 102
99	641	Збережений	642 зв. ГБ (1)	
	640 зв.	Збережений	643 ГБ (1)	
	639 ГБ (2) *	Збережений	Н **	* = 103 ** Не пронумерований (н. п. = 89)
100	646 зв.	Збережений	647 ГА (1)	
	645	Збережений	648 зв. ГБ (2)	
	644 ГБ (2) *	Збережений	649 зв.	* = 104
101	652	Збережений	653 зв. ГА (1)	
	651	Збережений	654 зв. ГБ (2)	
	650 ГБ (2) *	Збережений	655 зв.	* = 105
102	658 ГБ (2)	Збережений	659 зв.	
	657 ГА (1)	Збережений	660 зв.	
	656 *	Збережений	661 зв. ГБ (2)	* = 106
103	664	Збережений	665 зв. ГБ (2)	
	663	Збережений	666 зв. ГА (1)	
	662 *	Збережений	667 зв. ГБ (2) **	* = 107; ** До арк. приклеєний арк. 113а (н. п.)



№ зошита порядковий	№ 1-го піваркуша (за сіткою); знак (№, форма)	Цілісність згину	№ 2-го піваркуша (за сіткою)	Примітка
	668 ГБ (2) **	Збережений	669 зв.	** Аркуші приклеєні до зошита
104	672 ГБ (2)	Збережений	673 зв.	
	671 ГА (1)	Збережений	674 зв.	
	670 *	Збережений	675 зв. ГБ (2)	* = 108
105	678 ГБ (2)	Збережений	679 зв.	
	677	Збережений	680 зв. ГА (1)	
	676 *	Збережений	681 зв. ГБ (2)	* = 109
106	684 ГБ (2)	Збережений	685 зв.	
	683 ГА (1)	Збережений	686 зв.	
	682 зв. *	Збережений	687 ГБ (2)	* = 110
107	690	Збережений	691 зв. ГБ (2)	
	689	Збережений	692 зв. ГА (1) **	** Арк. 138а (н. п.) приклеєний
	688 ГБ (2) *	Збережений	693 зв.	* = 111
108	697 ГБ (2)	Збережений	698 зв.	
	696	Збережений	699 зв. ГА (1) **	** Аркуші 145а (н. п.), 145б (н. п.) приклеєні
	695 ГА (1)	Вклеєний	-	
	694 *	Збережений	700 зв. ГБ (2)	* = 112
	-	Вклеєний	701 зв. ГБ (2)	
	-	Вклеєний	702 зв. к/м ГА (1)	
	-	Вклеєний	703 зв. ГБ (2)	
109	706 ГБ (2)	Збережений	707 зв.	
	705 зв.	Збережений	708 ГБ (2)	
	704 ГБ (2) *	Збережений	709 зв.	* = 113
110	712 ГБ (2)	Збережений	713 зв.	
	711 ГА (1)	Збережений	714 зв.	
	710 *	Збережений	715 зв. ГБ (2)	* = 11?
111	718 ГБ (2)	Збережений	719 зв.	
	717 **	Збережений	720 зв. ГА (1)	** Арк. 163а (н. п.) приклеєний
	716 *	Збережений	721 зв. ГБ (2)	* = 11?
112	724 ГБ (2) **	Збережений	725 зв.	** Арк. 170а (н. п.) приклеєний
	723 ГА (1)	Збережений	726 зв.	
	722 *	Збережений	727 зв. ГБ (2)	* = 117
	728 ГБ (2) **	Збережений	729 зв.	** Арк. приклеєний до зошита
113	732 ГА (1) **	Збережений	733 зв.	** Арк. 178а (н. п.) приклеєний
	731	Збережений	734 зв. ГБ (2)	
	730 *	Збережений	735 зв. ГБ (2)	* = 118
114	738 ГБ (2)	Збережений	739 зв.	
	737 зв.	Збережений	740 ГБ (2)	
	736 *	Збережений	741 зв. ГБ (2)	* = 119
115	744 ГБ (2)	Збережений	745 зв.	
	743 ГА (1)	Збережений	746 зв.	
	742 ГБ (2) *	Збережений	747 зв.	* = 120



№ зошита порядковий	№ 1-го піваркуша (за сіткою); знак (№, форма)	Цілісність згину	№ 2-го піваркуша (за сіткою)	Примітка
116	750 ГБ (2)	Збережений	751 зв.	
	749 ГА (1)	Збережений	752 зв.	
	748 *	Збережений	753 зв. ГБ (2)	* = 121
117	756 ГБ (2)	Збережений	757 зв. **	** Арк. 203а (н. п.) приклеєний
	755	Збережений	758 зв. ГА (1)	
	754 ГБ (2) *	Збережений	759 зв.	* = 123 (?)
118	762 зв.	Збережений	763 ГБ (2)	
	761 ГА (1)	Збережений	764 зв.	
	760 ГБ (2) *	Збережений	765 зв.	* = 124
119	768 ГБ (2)	Збережений	769 зв.	
	767 ГА (1)	Збережений	770 зв.	
	766 *	Збережений	771 зв. ГБ (2)	* = ?
120	774 зв. ГБ (2)	Збережений	775	
	773 к/м ГА (1)	Вклеєний	-	
	772	Вклеєний	-	
121	777 (не визначається)	Збережений	778	
	776 (не визначається) ⁹	Збережений	779	
122	784 ГБ (2)	Збережений	785 зв.	
	783 зв. Лілія	Вклеєний	-	
	782 ГБ (2)	Вклеєний	-	
	781 ГБ (2)	Вклеєний	-	
	780	Поруйнований	-	

Пояснення:

Білий колір — 2-й блок, зошити складаються з паперу марки ГА (1).

Світло-сірий колір — 1-й блок, зошити складаються з паперу марок ГБ (1), ГБ (2) упереміш із ГА (1).

Темно-сірий колір — вставлені і вклеєні аркуші інших сортів паперу.

ГА (1) — герб м. Амстердама з к/м «AUIG» (див. рис. 1).

ГА (2) — герб м. Амстердама з літерами «GG» (див. рис. 2).

ГА (3) — герб м. Амстердама з к/м «RIARDEL» (див. рис. 3).

МК — мальтійський хрест із літерами в основі (див. рис. 4).

ГП — прусський герб з к/м (не визначається через стан паперу) (див. рис. 6).

ДК — «Дама з кавалером» («ALLMODPAPPIER») (див. рис. 5).

ГБ (1) — герб м. Базеля, зі скіпетром і мечем у лапах (див. рис. 8).

ГБ (2) — герб м. Базеля, хвіст схожий на стебло з листям, у лапах нічого не тримає (див. рис. 16).

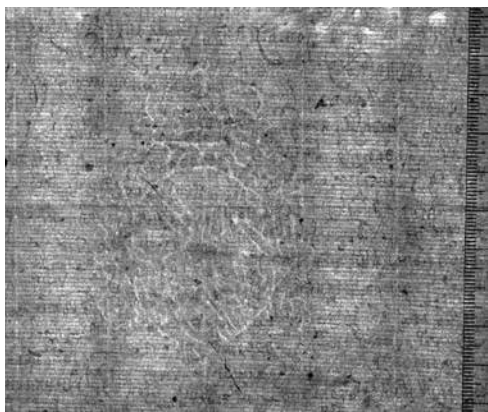


Рис. 22

⁹ Філігрань не визначається. Див. рис. 22.



ГБ (3) — герб м. Базеля, з ключами в лапах, к/м «L (I) C (G)» (див. рис. 18).

ГБ (4) — герб м. Базеля, з к/м (не визначається через стан паперу) (див. рис. 7).

РГ — ріг достатку на щиті, з літерами «SMV» і «A» (див. рис. 9).

W° — літера «W» з O (колом): на літері «W» розташоване коло або літера «O» з обличчям чоловіка всередині, у чоловіка довге волосся і борода (голова св. Івана Богослова) (див. рис. 12).

ПК — півколо з короною зверху, між півколом і короною, схоже, голова бика, не визначається (див. рис. 13).

CGVP (1) — шляхетський герб з літерами «CGVP» (див. рис. 14).

CGVP (2) — шляхетський герб із літерами «CGVP» і к/м «RGALIAR(C)» (див. рис. 15).

«W» з короною — літера «W» з короною: на літері «W» розташований вінок або обруч корони з прикрасами (з трьома виступами і півмісяцями по краях), на наметі (між літерою і прикрасами) три горошини (див. рис. 17).

П — листоноша, сурмить у ріжок і їде праворуч верхи на коні (див. рис. 20).

Лілія (див. рис. 21).

A — арфа (див. рис. 10).

ПР — закручений поштовий ріжок без щита і літер (див. рис. 11).

ЄК — єзуїтський хрест, обвитий змією, впирається в серце (голова змії розташована під маленькими хрестиками) (див. рис. 19).

ЯМАЗ — літери «ЯМАЗ» [Ярославська мануфактура Алексія Затрапезного].

Додаток 2

Папір документів, які не увійшли до видання XIX століття

Панегірик Стефана Яворського гетьману Івану Мазепі на честь вдалого Кримського походу 1689 р. Розділ 36

Арк. 680–680 зв. — ГА (1). Це список, аркуші розташовані в цілому зошиті. ГА (1) — герб м. Амстердама з к/м «AUIG», на зразок: Дианова Т. В. Філіграні XVII–XVIII вв. «Герб города Амстердама». Москва, 1998. С. 100. № 320 (1719).

Дедикація гетьману Івану Мазепі. Розділ 36

Арк. 697–698 зв. — ГБ (2). Це список, аркуші розташовані в цілому зошиті. ГБ (2) — двоголовий орел з короною і квіткою на грудях, його хвіст схожий на стебло з листям, у лапах нічого не тримає; близько до: Каманін І. Водяні знаки на папері українських документів XVI і XVII в. в. (1566–1651). Київ, 1923. С. 78–79. № 689, 692 (1662–1663, 1671, 1664) або: Дианова Т. В. Філіграні XVII века по старопечатным книгам Украины и Литвы. Москва, 1993. С. 76. № 515 (1697, 1700).

Виписані з книги Стрийковського вірші про місце стародавньої Русі (6 книга, 7 розділ, арк. 246)

Арк. 699 зв. — ГА (1), арк. 700 зв. — ГБ (2) — це список, аркуші збережені й розташовані у зошиті з вклейками.

4 травня 1696 р. — лист невідомого єзуїта до київського митрополита Варлаама Ясинського з пропозицією об'єднати східну церкву із західним римським латинським костелом через унію. Розділ 37

Арк. 709 зв. — ГБ (2), арк. 710 — ГБ (2), арк. 711 — ГА (1). Аркуші розташовані в цілому зошиті, це теж список.





Вірші «Глагол грішника ко Магдалині» та «Отвіт Магдалинин грішникові», які за вказівкою Величка Дмитро Туптало власною рукою написав на папері та розмістив на полотні в гетьманській їдальні під образом Магдалини, яка плаче біля ніг Христових

Арк. 711 — ГА (1), арк. 712 — ГБ (2). Аркуші розташовані в цілому зошиті, це теж список.

Див. також інший список цього вірша:

Національна бібліотека України імені В. І. Вернадського. Інститут рукопису. Ф. 312. Спр. 186. Арк. 88–88 зв. — ГП, це, можливо, чорновий запис, аркуш збережений. Герб Пруссії, Тевтонський хрест на щиті під королівською короною з «державою», з к/м (не визначається), близько до: Лауцявичюс Э. Бумага в Литве в XV–XVIII веках. Вильнюс, 1967. С. 238. № 1762, 1763, 1767 (1730–1731, 1741).

«Lament strapioney ouczyzny po zerwaney conwocaciey interregni y związanых związkach koronych y W. X. L. niesczęście swoje opłakuiący. Roku 1696». Розділ 37

Арк. 727 зв. — ГБ (2). Цей аркуш входить до складу змішаного зошита, такий папір трапляється і раніше. Арк. 728–729 зв. — ГБ (2). Цей аркуш приклеєний до всього зошита (схоже, через те, що не вистачило зошитових аркушів).

Висновок: усі твори написані на папері, який трапляється в усьому томі або у блоці. Аркуші збережені й розташовані в цілих зошитах. Виняток становить «Lament strapioney ouczyzny...», який розпочато у цілому зошиті і закінчено на приклеєному аркуші, оскільки не вистачило паперу.