

ФЕДЕРАЛЬНОЕ ГОСУДАРСТВЕННОЕ АВТОНОМНОЕ ОБРАЗОВАТЕЛЬНОЕ
УЧРЕЖДЕНИЕ ВЫСШЕГО ПРОФЕССИОНАЛЬНОГО ОБРАЗОВАНИЯ
«КАЗАНСКИЙ (ПРИВОЛЖСКИЙ) ФЕДЕРАЛЬНЫЙ УНИВЕРСИТЕТ»

ОБРАЗОВАНИЕ И САМОРАЗВИТИЕ

Научный журнал

№ 3 (45) 2015 г.

Статьи в данном номере журнала публикуются в рамках реализации проекта Российского гуманитарного научного фонда (грант РГНФ №15-36-14079) «Пятая международная научно-практическая конференция «Будущее и современное положение личности» (5-7 февраля) организация переезд в Российскую психологическую лабораторию в г. Казань».

Казань, 2015

ОБРАЗОВАНИЕ И САМОРАЗВИТИЕ

Научный журнал зарегистрирован в Министерстве культуры и массовых коммуникаций Российской Федерации.

Свидетельство о регистрации средства массовой информации ПИ № ФС 77-55321 от 04.09.2013 г.

Подписной индекс № 36625

Информация размещена в каталоге «Газеты. Журналы» ОАО Агентство «Роспечать».

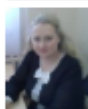
УЧРЕДИТЕЛЬ

ФГАОУ «Казанский (Приволжский) федеральный университет».

Научный рецензируемый (педагогический и психологический) журнал «Образование и саморазвитие» входит в перечень научных изданий, рекомендуемых ВАК Российской Федерации для публикации материалов диссертаций на соискание ученой степени доктора наук по педагогике и психологии.



Журнал основан действительным членом Российской академии образования, доктором педагогических наук, профессором В.И. Андреевым в 2006 г.



Э.Г. Галимова – выпускающий редактор журнала «Образование и саморазвитие»

Адрес редакции: г. Казань, ул. Мехлаука, д.1. E-mail: samorazvibe@mail.ru, тел.: 2213475

РЕДАКЦИОННАЯ КОЛЛЕГИЯ



В.Ф. Габдулхаков – доктор педагогических наук, действительный член Академии педагогических и социальных наук РФ, Международной педагогической академии, профессор Института психологии и образования Казанского (Приволжского) федерального университета (главный редактор) (Казань, Россия)



А.М. Калимуллин – доктор исторических наук, профессор, директор Института психологии и образования Казанского (Приволжского) федерального университета (заместитель главного редактора) (Казань, Россия)



С.К. Бондырева – доктор психологических наук, действительный член Российской академии образования, профессор, ректор Московского психолого-социального университета, заместитель председателя Координационного совета по психолого-педагогическим исследованиям РАО (Москва, Россия)



Р.А. Валеева – доктор педагогических наук, профессор, заведующая кафедрой общей и социальной педагогики Института психологии и образования Казанского (Приволжского) федерального университета; президент Российского общества Януша Корчака (Казань, Россия)

РЕДАКЦИОННЫЙ СОВЕТ

И.А. Алексин – доктор педагогических наук, профессор, член-корреспондент РАО (Москва, Россия);

З.Г. Нигматов – доктор педагогических наук, профессор кафедры педагогики Института психологии и образования Казанского (Приволжского) федерального университета (Казань, Россия);

М.А. Чошанов – доктор педагогических наук (PhD), профессор кафедры высшей математики и кафедры подготовки учителей Техасского университета в Эль-Пасо (США);

И.Л. Прокоп – доктор педагогики (PhD), профессор кафедры педагогики педагогического факультета Карлова университета, г. Прага (Чехия);

Т.В. Цыркина-Слейди – доктор педагогических наук, профессор, профессор-адъюнт Тихоокеанского университета в г. Сиэтл (США);

Вильгельмина Броуверс – доктор педагогики, профессор университета в Амстердаме (Голландия);

Вера Гурова – доктор педагогики, профессор Софийского университета им. Св. Климента Охридского (Болгария);

Юзеф Подгурецки – доктор философии, профессор Опольского университета (Республика Польша);

Буленк Оздемир – доктор профессор, декан педагогического факультета университета Балыкесир (Турция);

М.П. Жигалова – доктор педагогических наук, профессор Брестского государственного университета (Республика Беларусь);

Л.М. Попов – доктор психологических наук, профессор, заведующий кафедрой психологии личности Института психологии и образования Казанского (Приволжского) федерального университета (Казань, Россия);

А.О. Прохоров – доктор психологических наук, профессор, заведующий кафедрой общей психологии Института психологии и образования Казанского (Приволжского) федерального университета (Казань, Россия);

В.П. Зелеева – кандидат педагогических наук, доцент кафедры педагогики Института психологии и образования Казанского (Приволжского) федерального университета (Казань, Россия);

Е.В. Асафова – кандидат биологических наук, доцент кафедры педагогики Института психологии и образования Казанского (Приволжского) федерального университета (Казань, Россия).

О.В. Яшина – заведующая отделом переводов

ОБРАЗОВАНИЕ И САМОРАЗВИТИЕ

Научный журнал

№ 3 (45) 2015

Подписано в печать 17.09.2015 г.
Бумага офсетная. Печать цифровая.
Формат 60x84 1/8. Гарнитура «Arial». Усл. печ. л. 41.
Уч.-изд. л. 38. Тираж 1000 экз. Заказ 77/9

Отпечатано с готового оригинал-макета
в типографии Издательства Казанского университета

420008, г. Казань, ул. Профессора Нухина, 1/37
тел. (843) 233-73-59, 233-73-28

Содержание

**ПРОБЛЕМЫ ОБРАЗОВАНИЯ И ПЕДАГОГИЧЕСКОЙ ПСИХОЛОГИИ:
ОРИЕНТАЦИЯ ОБРАЗОВАНИЯ НА САМОРАЗВИТИЕ ЛИЧНОСТИ**

Шадриков В.Д.	МЫСЛЬ И ПОЗНАВАТЕЛЬНЫЕ ПРОЦЕССЫ	3
Панов В.И.	СУБЪЕКТНОСТЬ В КОНТЕКСТЕ ЭКОПСИХОЛОГИЧЕСКОГО ПОДХОДА К РАЗВИТИЮ ПСИХИКИ	10
Хаченко В.А.	СОЦИАЛЬНО-ДЕМОГРАФИЧЕСКИЕ ДЕТЕРМИНАНТЫ СУБЪЕКТИВНОГО ЭКОНОМИЧЕСКОГО БЛАГОПОЛУЧИЯ	18
Попов Л.М.	ЧЕЛОВЕЧНОСТЬ КАК СУБЪЕКТНАЯ СОСТАВЛЯЮЩАЯ ОБЪЕКТИВНОЙ ПСИХОЛОГИИ В.М.БЕХТЕРЕВА	30
Куликов Л.В.	ДУШЕВНЫЙ И ДУХОВНЫЙ ПОТЕНЦИАЛЫ КАК СОСТАВЛЯЮЩИЕ ЧЕЛОВЕЧНОСТИ	35
Прохоров А.О., Юсупов М.Г.	ФЕНОМЕНОЛОГИЧЕСКИЕ ОСОБЕННОСТИ ПОЗНАВАТЕЛЬНЫХ СОСТОЯНИЙ СТУДЕНТОВ РАЗЛИЧНЫХ КУРСОВ ОБУЧЕНИЯ	39
Мазилев В.А.	В.М.БЕХТЕРЕВ И ОБЪЕКТИВНОЕ ИССЛЕДОВАНИЕ ЛИЧНОСТИ В СВЕТЕ КОНЦЕПЦИИ ПСИХОЛОГИЧЕСКОГО ФАКТА	46
Балин В.Д.	В.М.БЕХТЕРЕВ И ПСИХОФИЗИОЛОГИЯ В ЛЕНИНГРАДСКОЙ (САНКТ-ПЕТЕРБУРГСКОЙ) НАУЧНОЙ ПСИХОЛОГИЧЕСКОЙ ШКОЛЕ	56
Сергиенко Е.А., Эйдельман Г.Н.	ВОЗРАСТНАЯ ИДЕНТИФИКАЦИЯ СОВРЕМЕННОЙ МОЛОДЕЖИ КАК ФАКТОР САМОДЕТЕРМИНАЦИИ	62
Якупова Р.М., Гайсин И.Т., Яруллина Р.М.	О ПРОБЛЕМАХ ВОСПИТАНИЯ ЛИЧНОСТИ В ВУЗЕ	73
Муртазина Л.Г.	МОДЕЛИРОВАНИЕ УСТОЙЧИВОГО РАЗВИТИЯ ВУЗА (ОПЫТ США И РОССИИ)	79
Данилина М.В., Багратуни К.Ю.	ОСОБЕННОСТИ РАБОТЫ МОЛОДОГО ПРЕПОДАВАТЕЛЯ В СОВРЕМЕННОМ ВУЗЕ	85
Абрамова Н.Н.	К ВОПРОСУ О СОДЕРЖАНИИ ЛИЧНОСТНО ОРИЕНТИРОВАННЫХ ВОСПИТАТЕЛЬНЫХ ТЕХНОЛОГИЙ	89
Борзенко О.В.	МОДЕЛЬ ФОРМИРОВАНИЯ ГОТОВНОСТИ СТУДЕНТОВ ВУЗА К СМЫСЛООБРАЗУЮЩЕЙ ПРОФЕССИОНАЛЬНОЙ ДЕЯТЕЛЬНОСТИ	94

**ПСИХОЛОГИЯ РАЗВИТИЯ И САМОРАЗВИТИЯ ЛИЧНОСТИ:
СОВЕРШЕНСТВОВАНИЕ КАЧЕСТВА ОБРАЗОВАТЕЛЬНЫХ СИСТЕМ**

Колпакова Л.М.	НАУЧНОЕ ПРЕДВИДЕНИЕ В.М.БЕХТЕРЕВЫМ ПУТЕЙ РАЗВИТИЯ ОТ РЕФЛЕКСОЛОГИИ К ПСИХОЛОГИИ САМОДЕЯТЕЛЬНОЙ ЛИЧНОСТИ	100
Александрова Г.Г.	СОЦИАЛЬНАЯ ОТВЕТСТВЕННОСТЬ ЛИЧНОСТИ В КОНТЕКСТЕ ЕЁ ПРОФЕССИОНАЛЬНОЙ ДЕЯТЕЛЬНОСТИ (на примере специалистов-психологов и врачей-психиатров)	104
Позняков В.П., Вавакина Т.С.	ДОВЕРИЕ И ОТВЕТСТВЕННОСТЬ КАК КЛЮЧЕВЫЕ ПСИХОЛОГИЧЕСКИЕ ФАКТОРЫ ЭФФЕКТИВНОСТИ ДЕЛОВОГО ПАРТНЕРСТВА	109
Нургалева В.С.	ОБРАЗЫ ДВИЖЕНИЯ В КОНТЕКСТЕ СПОРТИВНОЙ ДЕЯТЕЛЬНОСТИ СУБЪЕКТА	116
Макарова Е.Н.	АУТОПСИХОЛОГИЧЕСКАЯ КОМПЕТЕНТНОСТЬ ПЕДАГОГА КАК ОСНОВНОЕ УСЛОВИЕ ПРОЦЕССА РЕАЛИЗАЦИИ ФГОС НОО	124
Кедрова И.А.	ПРОБЛЕМА СУБЪЕКТНОСТИ В КОРРЕКЦИОННОЙ ПЕДАГОГИКЕ И СПЕЦИАЛЬНОЙ ПСИХОЛОГИИ	127
Каримова А.Р.	ДИНАМИКА НАПРАВЛЕННОСТИ ЛИЧНОСТИ СТУДЕНТОВ В ПРОЦЕССЕ ИЗУЧЕНИЯ ДИСЦИПЛИНЫ «МОТИВАЦИЯ	

3. Бехтерев В.М. Избранные работы по социальной психологии М.: Наука, 1994. 400 с.
4. Братусь Б.С. Психология и этика: опыт построения дискуссии. Самара, 1999. 75 с.
5. Зинченко В.П. Духовность. Большой психологический словарь / под ред. Б.Г. Мещерякова, В.П. Зинченко. – 3-е изд., доп. и перераб. СПб.: ПРАЙМ – ЕВРОЗНАК, 2006. 672 с.
6. Логинова Н.А. Опыт человекознания: История комплексного подхода в психологических школах В.М.Бехтерева и Б.Г.Ананьева. СПб.: Изд-во С-Петербур. ун-та, 2005. 285 с.
7. Панов В.И. Введение в экологическую психологию. М.: НИИ школьных технологий, 2006. 184с.
8. Попов Л.М., Ибрагимова Е.Н. Проблема объекта в диссертациях по психологии. Учен. Записки Казан. ун-та. Серия Гуманитарные науки. 2011. Т 153, кн. 5. С.34-41.
9. Попов Л.М., Голубева О.Ю., Устин П.Н. Добро и зло в этической психологии личности. М.: Изд-во «Институт психологии РАН», 2008. 240 с.
10. Попов Л.М., Устина Ю.Н. Проблемы этической психологии: предмет и методы. Психология человека в современном мире. Т.6. М.: Изд-во «Институт психологии РАН», 2009. С. 92-99.
11. Рубинштейн С.Л. Бытие и сознание. Человек и мир / С.Л.Рубинштейн. СПб.: Питер, 2003. 512 с.
12. Шадриков В.Д. Происхождение человечности: Учебное пособие для высших учебных заведений. Изд. 2-е. М.: Логос, 2004. 296 с.

УДК 159.9.01+159.92

ДУШЕВНЫЙ И ДУХОВНЫЙ ПОТЕНЦИАЛЫ КАК СОСТАВЛЯЮЩИЕ ЧЕЛОВЕЧНОСТИ

Л.В.Куликов

Статья рекомендована доктором психологических наук, профессором Казанского федерального университета Л.М.Поповым. Email: leonid.popov@inbox.ru

Аннотация

В статье рассматривается природа человечности с опорой на методологические принципы школы В.М.Бехтерева. Душа трактуется как переживающее «Я» личности, как чувство Другого. Душевный потенциал характеризуется глубиной переживаний, вниманием к переживаниям других людей, открытостью, отзывчивостью. Духовный потенциал, духовная сила раскрываются в постижении вневременных принципов мироустройства, в духовных переживаниях, бескорыстном служении, жертвенности. Иерархические отношения духовного, душевного и телесного потенциала создают базис человечности личности.

Ключевые слова: человечность; человеческий потенциал; душевный потенциал; духовный потенциал; закономерности развития личности.

Abstract

The soul is seen as experiencing "Self" person, as the feelings of others. The soulful potential is characterized by the depth of experience, attention to the experiences of others, openness and responsiveness. The spiritual potential, spiritual power is disclosed in the comprehension of timeless principles of world order, in the spiritual experiences, selfless service, sacrifice. The hierarchical relationship of spiritual, soulful and physical potential to create the basis of the individual humanity.

Keywords: humanity; human potential; soulful potential; spiritual potential; regularities of personality development.

Исследование выполнено при поддержке РФФИ в рамках научного проекта № 14-06-00654

Представления об организации человека в научной школе В.М.Бехтерева. В.М.Бехтерев стремился к всестороннему изучению человека, успешно продвигался в познании человека во всех проявлениях нормы и патологии. Как физиолог и невропатолог, психиатр и психолог, как мыслитель с широчайшим горизонтом видения мироустройства, он выстроил архитектуру человеческой организации от активности нейронных структур до движения человеческого духа в его устремленности к бессмертию личности и индивидуальности. Бехтерев

настойчиво проводил свою центральную идею – идею монизма, состоящую в том, что, несмотря на множество особенностей, выделяющих человека из остального мира, в нем как целостности и в каждом процессе его жизнедеятельности остаются действующими основные законы природы. В своих трудах он настойчиво проводил мысль о том, что функционирование, развитие и адаптацию человека, сохранение его здоровья и возникновение болезней невозможно понять без рассмотрения его связей с природной и социальной средой [2, 3, 4].

Видным преемником идей В.М.Бехтерева, сторонником комплексного подхода к изучению человека стал А.Ф.Лазурский. В созданной в 1885 году Бехтеревым при клинике душевных и нервных болезней психофизиологической лаборатории Лазурский проводил не только нейроанатомические и нейрофизиологические исследования, но и продолжал вслед за учителем изучение человека как единства нескольких начал. Согласно Лазурскому врожденные психические механизмы не определяют полностью психику человека, его поведение, социальную активность. Личность активно входит в окружающую среду, устанавливая человеческие взаимоотношения, осваивая мир природы и вещей, воспринимая идеи и воззрения, усваивая эстетические, моральные и религиозные ценности, приобщаясь к духовным благам. Это включенность в мир и деятельное участие в происходящем формируют содержательный потенциал человека [8, 9].

К рассмотрению роли содержательного потенциала А.Ф.Лазурский обратился, разрабатывая свою классификацию личностей. Идеальная классификация, по его мнению, должна быть не только психологической, но и психосоциальной в широком смысле этого слова. Она должна разделять людей не только по «субъективным особенностям», но и по социальным, духовным характеристикам. Именно такое рассмотрение может отразить двойственное начало человека, представить способы роста и духовного развития каждой отдельной человеческой личности. Возрастание психической организации («психический рост» или «психическое развитие») человека Лазурский связывает в первую очередь с «возрастающей координацией психических элементов», с содержательным наполнением личности. Заметим также, что в многоуровневой организации человека нашли свое место составляющие верхнего уровня – его духовные качества [9].

Большой вклад в развитие понятия «отношение» как психологической категории сделан В.Н.Мясищевым [11]. Рассматривая психическое, и в первую очередь личность, как систему отношений он поместил понятие «отношение» в основание понятийного аппарата психологии [10]. Мясищев значительно расширил сферу применения этого понятия и открыл пути его конструктивного использования для углубления представлений о личности. Отношение реализуется или проявляется во внешнем факте, но вместе с тем выражает внутренний, «субъективный мир» личности. Психологические отношения занимают видное место в трудах А.Ф.Лазурского, В.Н.Мясищева и их последователей. Разрабатывая свою концепцию, Мясищев стремится к интеграции различных воплощений идеи отношения. Стержневой для него является идея субъектно-объектной связи. Мясищев (развивая идеи предшественников – А.Ф.Лазурского, М.Я.Басова) развернуто описал составляющие отношений, ввел поня-

тие интегрального психического образования; оно — и субъективно, и потенциально, и целостно. Использование идеи концепции отношений дает прочный фундамент для изучения содержательной стороны психической активности и содержательного наполнения внутреннего мира личности.

Методологические основы бехтеревского подхода в изучении человека представляют собой надежный базис для продвижения в познании его природы и наши дни. Л.М.Полов к важнейшим чертам этого подхода относит принцип целостности. Человек должен рассматриваться как сложное многоуровневое образование, всестороннее изучение которого должно осуществляться рядом наук «на основе единой теоретической концепции взаимодействия человека с миром» [14, с. 56]. Следует учитывать двойственность человека, противоположность любой характеристики – на одном полюсе сосредоточивается противоположное тому, что есть на другом. «Например, сознательному противостоит бессознательное, созиданию – потребление, экстраверсии – интроверсия, силе – слабость, интуиции – логика и т.д.» [14, с. 53]. Начало этой линии усматривается в многократно подчеркиваемом тезисе В.М.Бехтерева о единстве природного и социального в человеке, в развиваемом А.Ф.Лазурским положении о двух взаимосвязанных частях психики: эндopsихике (внутренней) и экзopsихике (внешней). К важнейшим чертам бехтеревской методологии относится также принцип многоуровневой организации человека, соподчиненность уровней, их соотносительность с определенными этапами его развития.

Если понимать человечность как полноту проявления качеств, выделяющих человеческое существо из всего животного мира, как восхождение к высотам духовности, то разработанная А.Ф.Лазурским концепция повышения психического уровня индивидуума в ходе его «психического роста», «психического развития», должна быть оценена как выдающееся достижение бехтеревской школы в разработке основополагающих принципов организации человека, в понимании многоаспектной человеческой уникальности. Методологический принцип школы В.М.Бехтерева – положение о единстве противоположных сил в человеке, его функционировании и развитии – представляет собой надежный базис для выстраивания целостной картины повышения человеческого потенциала и раскрытия подлинно человеческих качеств, говоря о которых, необходимо в первую очередь вспомнить о душевных и духовных качествах.

Душевный потенциал человека. Невозможно не признать душу весьма значимым феноменом субъективной реальности человека. Лишь по одной этой причине феномен души достоин пристального внимания. Будет большой ошибкой недооценивать его роль в сфере чувств и эмоций, в анализе динамики состояний и настроений, в оценке возможно-

стей их регуляции, в ощущениях субъективного благополучия, переживания счастья или горя и многих-многих других явлениях субъективного мира человека. Душу человек ощущает как воплощение сущности жизни, как главный признак для различения живого от неживого, для выделения двух главных способностей души – способности чувствовать и способности реагировать, откликаться.

В описаниях характера человека часто встречаются выражения, в которых фигурируют те или иные душевные качества. Большинство людей особо выделяют такое человеческое качество как душевность, понимая его как отклик на явления мира, живость, преобладание непосредственности и открытости над рациональностью, расчетливостью, самоконтролем в своих социальных действиях. *Душа в этих часто употребляемых выражениях предстает как чувствующее, переживающее «Я» личности, как чувство Другого.* Если человек тронут (огорчен, удивлен, возмущен чем-либо) очень сильно, то он говорит, что прочувствовал нечто до глубины души. В выражениях такого рода нетрудно заметить, что свою душу человек ощущает как нечто, имеющее размеры, многоплановое строение.

Главная характеристика души – ее открытость. Душевность и открытость очень часто воспринимаются как синонимы. В разных ситуациях душевность, как обобщающая характеристика, может быть конкретизирована в терминах: «чувствительность», «чуткость», «теплота», «широта» (души). «Отзывчивость», «доброжелательность», «человечность», «человечность», «душевность», «сердечность», «внимательность», «приветливость» – это понятия, находящиеся в одном семантическом поле. Душевность проявляется глубиной переживания, вниманием (открытостью) к переживаниям других людей. В частотном словаре русского языка из всех слов с корнем «душ» наиболее частотное слово «равнодушие». В другом человеке большинство людей волнует отсутствие или наличие равнодушия. Нравнодушный человек – тот, на чей отклик можно надеяться, тот, кто участлив, открыт. Стремление человека сохранять свою душу, чувствовать ее движения, обогащать ее сопереживанием, соучастием, сотрудничеством, сотворчеством ограничивая власть эгоистических потребностей, преодолевая эгоцентрическое мировосприятие. Это стремление развивает человечность как главную черту, отделяющую человека от остального живого мира. Такого рода направленность увеличивает душевный потенциал.

Духовный потенциал человека. Все более укрепляется точка зрения, что духовные ценности имеют универсальный характер и не связаны только лишь с религиозностью [5, 6, 12, 13, 14, 16, 17, 18]. Духовные качества признаются важнейшим фактором не только в аспектах саморазвития и са-

морегуляции личности, но и в плане влияния на других. Так, например, духовность рассматривается как весомый фактор эффективности в ряде стилей лидерства [19, 20, 21, 22].

Духовную жизнь составляют духовное познание (стремление постичь вечные ценности), духовные переживания (восхищение перед духовными творениями, духовными подвигами, возвышенная любовь), духовные деяния (бескорыстное служение). Чем больше событий в каждой из этих составляющих, тем полнее духовная жизнь человека. В духовном мире человека центральное место занимает убежденность в том, что существуют высшие ценности, что в мире есть то, что необходимо считать святым. Почтительное, трепетное отношение к святому, признание его самоценности, абсолютной ценности непосредственно связано с высшими переживаниями, с переживаниями, образующими сердцевину жизненных смыслов. Духовную жизнь следует рассматривать как высший уровень содержательной вертикали личности, оказывающий влияние на все нижележащие уровни. Обращенность к высшим ценностям, приобщение к ним, признание приоритета духовных ценностей над остальными, стремление сделать вклад в сохранение высших ценностей определяют полноту духовной жизни личности. Чем сильнее стремление к духовному познанию, постижению вневременных принципов мироустройства, чем глубже духовные переживания, чем больше сил склонен человек вкладывать в духовные деяния (бескорыстное служение, щедрость, жертвенность). Одухотворение как процесс личностного роста, возвышения человеческого потенциала, представляет собой ведущую по значению линию раскрытия, развертывания человеческого в человеке. Личность, своими поступками и трудами, сохраняющими и обогащающими духовную культуру человечества, обретает духовное бытие и выходит за границы пространства-времени своего биологического и психологического бытия. Духовные деяния широкого масштаба дают бессмертие. Если же поведение человека направляется эгоистическими мотивами, а инстинкт самосохранения не сбалансирован силами более высокого уровня, то его духовный потенциал редуцируется.

Л.М.Попов и А.О.Максимова [15] отмечают, что аналогом ориентационного вектора «духовность – бездуховность» выступает «Добро – Зло». Действительно, духовные поступки добродетельны, а духовные творения, так или иначе, связаны с большой или малой жертвенностью. Пожалуй, единственным ресурсом, которым можно поделиться без его уменьшения, выступает информация, знания. Многие ресурсы возобновляемы, но их восстановление, в большинстве случаев, забирает главный человеческий ресурс – время жизни дарителя. Это и позволяет «добродетельное» участие, творение Добра расценивать как жертвенность.

Согласно положениям, развиваемым Л.М.Поповым в русле нравственно-этической психологии, человечность, как индивидуальная характеристика, может иметь разные уровни, которые могут быть зафиксированы в количественных показателях [14, 16]. Л.М.Попов и А.П.Кашин вводят понятие «общий уровень человечности». Если обобщающую характеристику человечности интерпретировать как мерную характеристику, отражающую полноту или, напротив, ограниченность (собственно) человеческих качеств, то следует полагать, что и отдельные ее компоненты должны обладать количественными различиями. С нашей точки зрения, это относится, и к душевности и духовности, которые необходимо интерпретировать как мерные (степенные) характеристики, как характеристики выраженности душевных и духовных качеств, как показатели полноты душевной и духовной жизни. Они выступают составляющими потенциала человека как целостности – как душевный и духовный потенциалы (части общего потенциала).

Антитезой человечности выступает бесчеловечность. Ее корни столь же древние, как и у человечности.

Стержневая биологическая детерминанта этого качества заключена во внутривидовой борьбе-сопереживании – борьбе за ресурсы, за средовую нишу. Состязательность в поведении и деятельности унаследована человеком и нашла свое место не только в его биологическом поведении, но и многих других его видах: социальном, экономическом, политическом, спортивных состязаниях... Иррациональная сторона состязательности человека состоит в стремлении создавать запасы, превосходящие потребности.

Оборотной стороной интеллектуальной силы прогнозирования и построения образа вероятного будущего оказалась постоянная повышенная тревога и осознание неспособности полного контроля жизненной ситуации в протяженном временном диапазоне. Платой за расширение временного горизонта бытия отдельного человека и Человечества выступил страх утраты ресурсов, недостаточно контролируемое желание постоянного увеличения потребления.

В большинстве случаев поведение животного достаточно рационально в отношении занимаемой ниши и охраняемого пространства в том плане, что у него нет стремления к неограниченному никакими рамками владению территорией. Вероятно, одна из реализаций инстинкта самосохранения дает возможность учитывать неизбежную цену дополнительных ресурсов и устанавливать баланс между стремлением к освоению пространства и возможностями по его удержанию. У человека такой баланс должно поддерживать чувство меры в соединении с рациональным («холодным») расчетом, но действие этого баланса, как это видно из разнообразных

проявлений социального поведения человека, нередко отсутствует. Возможно, что это оборотная сторона развитого человеческого воображения и его социальности, как несбалансированного желания «быть на уровне», «держать свою марку», «высоко держать знамя»... В концепции А.Адлера гиперкомпенсация предстает защитным механизмом, позволяющим избавиться от чувства неполноценности. По-нашему мнению, акцентированная активность обусловлена не только ощущением неполноценности – состязательность, жажда успеха, амбициозность нередко связаны со страстностью как чертой характера. Они становятся еще сильнее при несоразмерной (акцентированной) и болезненной страсти [7].

Страх, тревога, зависть, злоба, азарт, другие родственные им чувства и эмоции и в настоящее время (на современном этапе развития человечества) оказываются нередко сильнее рациональных механизмов регулирования.

Многое из происходящего в настоящее время на планете Земля не удается оценивать как проявления Разума, но только – как безумие. Будущее покажет – в какой мере биологический вид *Homo Sapiens* перерождается в *Homo Affectus* и возможен ли баланс этих двух начал в природе Человека.

Таким образом, человечность может быть понята как гармоничное соединение биологического, психического и духовного бытия человека, как полнота его развития и функционирования в этих трех главных измерениях жизни. **Иерархические отношения духовного, душевного и телесного потенциалов, преобладание силы влияния верхних уровней организации человека над нижними уровнями создают базис человечности.**

Иерархия уровней соответствует очередности их появления у человека в его онтогенетическом развитии и у Человека, как биологического вида, – в филогенетическом развитии: биологический, психический, духовный уровень.

Главная линия развития человека, поднявшая его выше других биологических видов, представляла собой постепенное, поэтапное обогащение содержательного потенциала – обогащение ослабившее власть инстинктивной регуляции. Это развитие привело к возникновению душевной и духовной жизни, как наиболее ярких выражений человечности, к развитию душевных и духовных качеств, образованию душевного и духовного потенциалов, как необходимых составляющих человека. Любое явление двойственно, взаимодействие в диалектической паре сил тогда способствует повышению уровня организации, гармонии, когда силы сбалансированы. Уточним, сбалансированность мы понимаем не как их равенство, а как сознательный выбор субъекта быть открытым, а не закрытым, дарить, а не забирать, строить, а не разрушать.

Литература

1. Адлер А. Понять природу человека. СПб.: «Академический проект», 1997.
2. Бехтерев В.М. Коллективная рефлексология. М.-Пг. Изд-во «Колос», 1921.
3. Бехтерев В.М. Избранные работы по социальной психологии М.: Наука, 1994.
4. Бехтерев В.М. Психика и жизнь // Избранные труды по психологии личности: в 2-х т. Т. 1. СПб., 1999.
5. Зинченко В.П., Морзунов Е.Б. Человек развивающийся. Очерки российской психологии. М.: Трикола, 1994.
6. Зинченко В.П. Сознание и творческий акт. М. 2010.
7. Куликов Л.В. Страстность и страсть как психические феномены // Вестник СПбГУ. Серия 6, 2007. Вып. 1. С. 12-25.
8. Лазурский А.Ф. Очерк науки о характерах. М.: Наука, 1995.
9. Лазурский А.Ф. Избранные труды по психологии. М., 1997.
10. Лееченко Е.В. История и теория психологии отношений. СПб.: Алетейя, 2003.
11. Мясцеев В.Н. Личность и неврозы. М.: Медицина, 1960.
12. Нюттен Ж. Мотивация, действие и перспектива будущего / под ред. Д.А.Леонтьева. М.: Смысл, 2004.
13. Пономаренко В.А. Психология духовности. М.: Магистр, 1998.
14. Попов Л.М., Голубева О.Ю., Устин П.Н. Добро и зло в этической психологии личности. М.: Изд-во «Институт психологии РАН», 2008.
15. Попов Л. М. , Максимова А.О. Типология людей в этической психологии личности // Психология нравственности / Отв. ред. А.Л.Журавлев, А.В.Юревич. М.: Изд-во «Институт психологии РАН», 2010. С. 95-115.
16. Попов Л.М. Нравственно-этическая психология: предмет и методы исследования // Проблемы нравственной и этической психологии в современной России / отв. ред. М.И.Воловикова. М.: Изд-во «Институт психологии РАН», 2011. С. 40-55.
17. Слободчиков В.И. Реальность субъективного духа // Человек, 1994, № 5. С. 21-38.
18. Шадринко В.Д. Духовные способности. СПб.: Изд-во Магистр, 1996.
19. Paloutzian, R.F., Emmons, R.A., & Keortge, S.G. (2003). Spiritual well-being, spiritual intelligence, and healthy workplace policy. In R. A. Giacalone, & C. L. Jurkiewicz (Eds.), *Handbook of workplace spirituality and organizational performance* (pp. 123–137). New York: M.E. Sharpe.
20. Fry, L.W. (2003). Toward a theory of spiritual leadership. *The Leadership Quarterly*, 14(6), 693–727.
21. Dent, E. B.T., Higgins M. E., Wharff D. M. (2005). Spirituality and leadership: An empirical review of definitions, distinctions, and embedded assumptions *The Leadership Quarterly* 16. 625–653.
22. Gibbons, P. (2000). Spirituality at work: Definitions, measures, assumptions, and validity claims. *Proceedings of the Academy of Management, USA*.

УДК 159.95

ФЕНОМЕНОЛОГИЧЕСКИЕ ОСОБЕННОСТИ ПОЗНАВАТЕЛЬНЫХ СОСТОЯНИЙ СТУДЕНТОВ РАЗЛИЧНЫХ КУРСОВ ОБУЧЕНИЯ

А.О.Прохоров, М.Г.Юсупов

Статья рекомендована доктором психологических наук, профессором Казанского федерального университета Л.М.Поповым. Email: leonid.popov@inbox.ru

Аннотация

Актуальность исследуемой темы обусловлена необходимостью разработки психологических технологий, повышающих эффективность усвоения теоретических и практических знаний. Цель статьи заключалась в исследовании феноменологии познавательных состояний студентов с первого по четвертый года обучения. В исследовании использовались специально разработанные анкеты, позволяющие выявлять и описывать познавательные состояния студентов. Было установлено, что ведущими познавательными состояниями студентов по всем курсам обучения являются заинтересованность и размышление. Максимальные значения частоты встречаемости этих состояний приходятся на второй и третий года обучения, на четвертом курсе происходит существенное снижение показателей. Полученные результаты могут представлять интерес для педагогов и психологов, занимающихся проблемами учебной деятельности.

Ключевые слова: субъект, учебная деятельность, познание, психические состояния.