



Культурная политика

Кармов Т.М., Буторин Д.А.

**Управление объектами всемирного наследия в условиях вооруженного конфликта
и террористической угрозы
(на примере объекта Древние деревни Северной Сирии)**

Аннотация. Статья посвящена анализу проблемы управления объектами всемирного наследия в условиях вооруженного конфликта на территории Сирийской Арабской Республики. В центре исследования – один из шести объектов всемирного наследия на территории Сирии: Древние деревни Севера Сирии. Были изучены условия бытования памятника в период военного конфликта, угрозы и факторы риска, а также проанализированы предпринятые действия по сохранению объекта. На основе полученных выводов составлен список рекомендаций по постконфликтному восстановлению объекта.

Ключевые слова: Сирийская Арабская Республика, объекты всемирного наследия, вооруженный конфликт, террористическая угроза, беженцы, план управления, постконфликтное восстановление.

Объекты всемирного наследия на территории Сирии

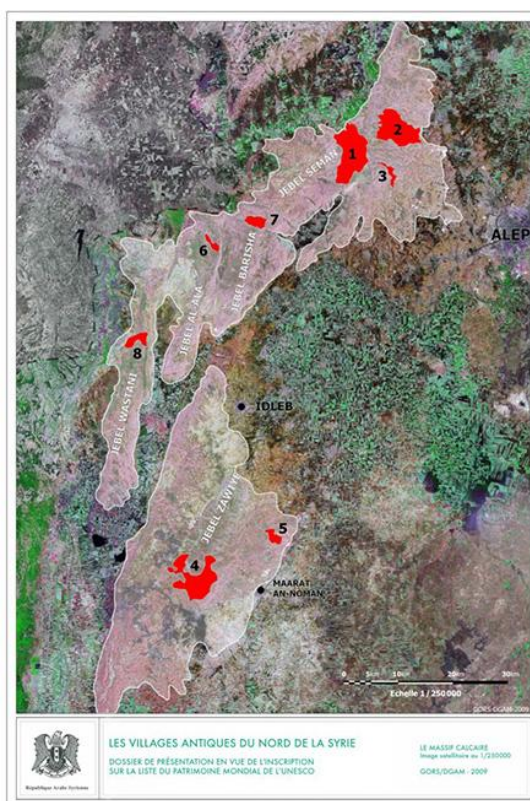
Сирийская Арабская Республика является одной из первых стран, ратифицировавших Конвенцию об охране всемирного природного и культурного наследия (1972). На сегодняшний день на территории государства-участника расположено шесть объектов всемирного наследия: Старый город в Дамаске (1979), Археологические памятники Пальмиры (1980), Старый город в Босре (1980), Старый город в Халебе (1986), Замки Крак-де-Шевалье и Кальат-Салах-ад-Дин (2006) и Древние деревни Северной Сирии (2011). Все объекты являются культурными объектами и находятся в Списке всемирного наследия под угрозой с 2013 года [1].

В предварительном списке объектов всемирного наследия с 1999 г. находятся Нория (водяное колесо) в Хаме, Угарит (Телль Шамра), Эбла (Телль Мардих), Мари, Дюра Европос, Апамея, Каср

аль-Хайр ач-Чарки, Маалула, город-крепость крестоносцев в Тартусе, Ракка-Рафика: город Аббасидов, Остров Арвад. Памятник Мари и Дура-Европос были внесены как единая номинация в 2011 г. [2].

Объект «Древние деревни Северной Сирии» является серийным, в его состав входят около 40 деревень, объединенных в 8 археологических парков (Джабал Семаан 1 (3,700 га), Джабал Семаан 4 (2,760 га), Джабал Семаан 2 (380 га), Джабал Завий (3,200 га), Джабал Завий 2 (530 га), Джабель аль-Ала (460 га), Джабал Бариша (580 га), Джабал Вастани (680 га).

Географически памятник расположен вдоль западной части сирийско-турецкой границы между городами Африн (север), Алеппо (восток), Маáррат-эн-Нуумáн (юг), в Северном сирийском известняковом массиве, который состоит из холмов высотой от 400 до 500 м с высотными пиками более 800 м, прерывающимися долинами и плато. На севере массива находится парк Джабал Семаан. В средней части массива на горных хребтах, вдоль которых течет река Оронта, располагаются Джабал Вастани, Джабель аль-Ала, Джабал Бариша. В южной части известнякового массива находится Джабал Завий. Комплекс парков вытянут вдоль основных дорог с севера на юг на протяжении 140 км и 40-50 км с востока на запад.



**Территория комплекса
Древние деревни Северной Сирии**

- 1 - Джабал Семаан 1
- 2 - Джабал Семаан 4
- 3 - Джабал Семаан 2
- 4 - Джабал Завий
- 5 - Джабал Завий 2
- 6 - Джабель аль-Ала
- 7 - Джабал Бариша
- 8 - Джабал Вастани

Источник: whc.unesco.org

Древние деревни Северной Сирии, также известные как «Мертвые города» (термин введен Джозефом Маттерном после экспедиции в конце 1930-х годов), были построены и заселены в период с I по VII вв. Самая ранняя датированная надпись, относящаяся к 73/74 годам н.э., была найдена в Рефаде (плато Катурса в Дар-Тайззе), другие 35 надписей датируются периодом с I по

III вв. Большинство обнаруженных надписей сделаны на греческом языке, некоторые – на старом сирийском. Самая ранняя христианская надпись датируется 326/327 г. К середине IV в. город Антиохия стал преимущественно христианским, но в сельских районах к концу столетия еще могли существовать последователи эллинистического культа, до упразднения его императором Феодосием (347-395 гг.) в конце своего правления. Языческие храмы были разрушены, а на их месте были воздвигнуты христианские храмы [3].

Постепенное вырождение деревень связывают с волнами завоеваний в данном регионе. Вторжение сасанидского царя Хосрова I в 573 г. заставило местное население искать убежища в сельских районах известнякового массива. При персидском и арабском завоевании восточных римских провинций в первой половине 7 в. деревни еще не были разрушены. В VIII в. большинство деревень уже были заброшены, некоторые оставались заселенными до X в.

Древние деревни располагаются между крупными историческими центрами – древними городами Апамя, Антиохия на Оронте и старым городом Халеба. Наиболее крупными поселениями в Древних деревнях Севера Сирии являются Аль-Бара, Дейр Семан. Остальные памятники представляют крупные и небольшие деревни. В совокупности все они дают представление о сельском укладе периода поздней античности и раннего средневековья (I-VII вв. н.э.). Деревни были заброшены в VIII-X вв., что способствовало сохранению многочисленных архитектурных памятников: жилища, остатки языческих храмов, церкви и христианские святыни, погребальные памятники, бани, общественные здания, хозяйственные постройки. Территория деревень не подвергалась переустройству в периоды персидского, арабского и османского владычества [4].

Древние деревни Сирии в Списке всемирного наследия

Подготовка номинации объекта началась в 2000-х гг.: были организованы международные и национальные археологические экспедиции, проведен ряд симпозиумов, выставок. Для подготовки номинационного досье государству-участнику была предоставлена техническая поддержка в 2005 и в 2010 гг. (в рамках соглашения о сотрудничестве ЮНЕСКО и Франции) [5].

Объект был включен в Список всемирного наследия в 2011 году решением 35-ой сессии Комитета всемирного наследия (35COM 8B.23) согласно критериям (iii), (iv) и (v) [6].

Среди факторов, влияющих на состояние объекта, Комитет выделил:

- недостаток усилий по интеграции памятников в единый объект;
- нехватку людских и финансовых ресурсов;
- развитие инфраструктурных и промышленных объектов, потенциально опасных для ВУЦ памятника;
- отсутствие конкретной программы действий в плане управления [7].

Проблема интеграции археологических парков в единый комплекс обусловлена их расположением на границе юрисдикций провинций Идлиб и Алеппо, в муниципальном подчинении на границах Маáррат-эн-Нуумán, Идлиба и Алеппо. Обширная площадь памятника и особенности административного деления территории ведут к необходимости отражения этого факта в национальном законодательстве и создания координационного органа. Согласно плану управления объектом, предполагалось создать общую координационную структуру «Дом наследия», которая включала бы представителей территориальных управлений, менеджеров, специалистов различных областей [8].

Серийность памятника выделяет его среди остальных объектов всемирного наследия в Сирии и подводит к необходимости законодательной проработки понятия «культурный ландшафт».

Концепция культурного ландшафта является относительно новой в мире наследия в целом и, особенно, в Азии и арабском регионе. Сохранение культурного ландшафта невозможно без активного участия местного сообщества, поэтому проведение кампаний по повышению осведомленности общественности особенно важно для сохранения культурных ландшафтов. Для обеспечения его защиты важно, чтобы большая часть задач по сохранению была возложена на членов местных сообществ при их должной подготовке и наблюдении со стороны ответственных лиц. В решении 35-ой Сессии Комитета всемирного наследия (2011 г.) среди прочих рекомендаций для Сирийской Арабской Республики значится модернизация национального законодательства о древностях с целью более полноценной юридической защиты Древних деревень. Необходимые поправки в закон о древностях были предложены Главным управлением в 2013 г. в рамках разработки новой национальной стратегии развития культурного наследия [9].

В частности, были даны определения археологического ландшафта и археологической конгрегации и рекомендации по администрированию и мониторингу памятников. Археологическая конгрегация – это определенный географический район, включающий в свой состав группу археологических памятников, исторических городов и деревень, мест, археологических холмов (теллей) и ландшафтов, ограниченных естественными преградами и связанных культурно-исторической общностью [10].

Археологический ландшафт определяется как особый географический район, в котором природные образования пересекаются в различных формах с выявленными памятниками археологического наследия [11].

Согласно законодательным поправкам, Древние деревни Северной Сирии возможно определить как совокупность археологических ландшафтов – археологическую конгрегацию.

Древние деревни Сирии в условиях вооруженного конфликта

С начала кризиса северо-запад Сирии стал местом столкновения между силами правительства, оппозиции и курдскими регионалистами. Длительное время северная часть объекта находилась

под контролем курдских сил, а после начала операции «Оливковая ветвь» в январе 2018 г. она (в составе самопровозглашенного кантона Африн) была оккупирована вооруженными силами Турции и протурецкими вооруженными формированиями. Южная часть Древних деревень попал под контроль вооруженной оппозиции.



Вандализованные руины деревни Кафр-Акаб, Джабал Вастани, 2014 г.
Источник: dgam.gov

Первые сообщения о сложном положении памятников в условиях вооруженного конфликта были собраны в отчете Сирийской Арабской Республики Комитету всемирного наследия, представленном на 37 сессии в 2013 г. На территории памятников Джабал Семаан 1, Джабал Семаан 2, Джабал Семаан 4, Джабал Завий, Джабал Завий 2 были установлены факты ведения незаконных раскопок и строительных работ. В результате беспрепятственного и неконтролируемого доступа на территорию парков людей, животных и техники повсеместно начались процессы эрозии почвы. Территория вблизи храма Святого Симеона была милитаризована. Гробницы и надгробные плиты памятников Дейр-Санбел, Аль-Бара были разграблены и разбиты. Незаконные раскопки были выявлены в деревнях Бара, Кафр-Акаб. Территория деревень Серджилла, Шиншрах, Рабия, Маджлиа, Дейр-Лозе была занята беженцами, соорудившими нелегальные постройки и занявшими склепы в скальном массиве [12].

Незаконные раскопки и расхищение склепов, разборка каменной кладки на строительные материалы и добыча известняка стали вестись систематически. В отчете Комитету Всемирного наследия в 2014 г. сотрудники DGAM зафиксировали масштабные незаконные раскопки и грабежи в Кафр-Акабе, Банассре и Кфейре, приведшие к обвалам и повреждению церквей. Также были обнаружены незаконные раскопки на территории комплекса святого Симеона. Территория деревни Шейх Баракат и парка Джабал Завия была заселены беженцами. Акты вандализма охватили всю территорию Древних деревень Севера Сирии.

По результатам исследования спутниковых снимков, предоставленных ЮНИТАР/ЮНОСАТ, за декабрь 2014 г. были выявлены факты строительства стены длиной 135 м в Шиншархе, несколько участков, поврежденных раскопками, а также около 80 новых построек среди руин. На снимках видны 29 жилых построек, расположенных в Рабии, и 22 постройки, расположенные в Серджилле [13].



Поселения беженцев на территории деревни Шиншарах, Джабаль Завия
Источник: dgam.gov

В процессе милитаризации объекта силами оппозиции в течение 2015 г. на территории парка Джабал Семаане были вырублены оливковые рощи вблизи монастыря Святого Симеона, повреждены стены монастыря, мозаичный пол в банной зоне и Триумфальная арка. В том же парке, в деревне Ситт-

ар-Рум, была разрушена и разобрана на строительные материалы церковная кладка, а в Рефаде сооружены десять жилых незаконных построек. В парке Джабаль-Бариша пострадали памятники Бакирхи, Дейруна и Дар-Кита. На территории парка Джабал Завийе разрушения затронули деревни Бтирса, Муджея, Бауда и Бшилла. В парке Джабал Вастани ущерб был нанесен деревням Кафр Акареб и Аль-Фасук. Территория деревень Серджилла, Джераде и Шиншарах в парке Джабал Завия по-прежнему была заселена беженцами [14].

Ввиду ограниченности возможностей Главного управления по делам древностей и музеев, мероприятия по сохранению памятников свелись к мониторингу и фиксации ущерба, а также налаживанию контактов с местным населением. Представители управления посетили лагеря беженцев с целью привлечения их к сохранению объектов и наблюдению за ними.

Несмотря на предпринятые меры, Главное управление по делам древностей и музеев продолжало фиксировать случаи разборки памятников на строительные материалы (с применением взрывчатых веществ и строительной техники) в парке Джабал Семаан, в Рафаде (западная башня замка и другие постройки) и Ситт-ар-Рум, а также в парке Джабал Завии и деревни Аль-Бара. Новые незаконные постройки были возведены внутри цитадели святого Симеона, снаружи на юге от нее, у главных ворот и возле юго-западной церкви, в Рафаде, в Ситт-ар-Рум и в Катуре. Были получены сообщения о случаях дорожного строительства в Джабал Семаане [15].

Случаи появления незаконных известковых карьеров, несанкционированного земледелия, рытья колодцев и хищения камней из исторических зданий были отмечены на территории парка Джабал Семаан 1 на участке храма Святого Симеона и в Рафаде, а также на территории парка Джабал Вастани на участке Кафр-Акареб. Следы незаконных раскопок были обнаружены в цитадели святого Симеона, Рафаде, Ситт-ар-Рум и Шейх Сулейман, а также на территории в Джабал Вастани. В результате актов вандализма была повреждена мозаика в церкви в Ситт-ар-Рум. Вандалами были уничтожены и повреждены саркофаги и могильные плиты в деревнях Шейха-Сулеймана и в Аль-Бара [16].

Отсутствие мероприятий по сохранению памятников привело к частичному обрушению южного фасада цитадели Святого Сименона, к появлению деформаций конструктивных элементов в некоторых зданиях в Джабал Вастани. Осенью 2016 г. линия фронта проходила по территории памятника Джабал Семаан 1, северная часть которого находилась под контролем курдских регионалистов. Под контролем курдов также находились памятники парка Джабал Семаан 4. Памятник Джабал Семаан 2, Джабал Завий, Джабал Баكريша, Джабал Вастани находились под контролем боевиков группировки Ахрар аш-Шам и Джебхат ан-Нусра (Тахрир Аш Шам).

Изменения в военно-политической обстановке на территории севера Сирии привели к ограничению возможностей DGMA по полевому мониторингу состояния памятников. Основную информацию, представленную в отчете за 2017 г., управление собрало при помощи наблюдателей из местного сообщества.

Из сообщений следовало, что в Джабал Барише и Джабаль-эль-Аль ущерб ограничивался эпизодическими случаями незаконной добычи известняка для использования в качестве строительного материала. Это указывает на то, что в целом места Бакирхи, Дейруне и Хербет-эль-Хатиб (Джабал Бариша), а также места Кфейр и Кальб-Лозе (Джабаль-эль-Аль'а) находятся в хорошем состоянии. Однако сотрудникам управления не удалось проверить информацию о состоянии памятников Дарките в парке Джабал Бариша, поскольку допуск мирного населения на территорию был ограничен вооруженными группами [17].

С течением времени доступ на территорию памятников для мирного населения и представителей Главного управления стал еще более затруднен. Обстановка осложнилась в связи с проведением операции «Оливковая ветвь», начатой турецкой армией 20 января 2018 г. В ходе операции турецкая армия и протурецкие вооруженные формирования заняли территорию самопровозглашенного кантона Африн. В зону турецкой оккупации попали объекты всемирного наследия, в результате чего сотрудники Генерального управления окончательно утратили доступ к ним.

Эскалация конфликта на севере Сирии сделала невозможным доступ представителей Главного управления древностей и музеев к памятникам, поэтому основным источником информации об объектах стали сообщения местного населения о незаконных постройках и раскопках, об использовании камней из археологических памятников в качестве строительного материала в Джабал Завии в деревнях Аль-Бара, Муджлея, Бшилла, Бауда и Серджилла и в Бакирхе в парке Джабал Завия. Из информации, полученной из открытых источников, был установлен факт преднамеренного разрушения монастыря Дейр-Сунбуль в Джабал Барише экстремистскими вооруженными группами [18].

Отсутствие промышленных или ключевых инфраструктурных объектов вблизи памятников привело к тому, что боевые действия не затронули серьезно территорию парков, однако привели к возникновению разрушающих факторов:

- использование памятников в качестве строительного материала,
- возведение незаконных построек,
- использование памятников в качестве жилища и укрытия беженцами и вооруженными группами,
- разработка карьеров по добыче известняка,
- грабительские раскопки,
- акты вандализма.

Разработка кризисного плана управления

Восемь археологических парков, составляющих единый комплекс Древних деревень на Севере Сирии, расположены в двух мухафазах Алеппо и Идлиб и административно принадлежат трем отдельным местным управлениям Главного управления по делам древностей и музеев (DGAM): Директорату Алеппо, Идлиб и Маарат ан-Нуман [19].

Управление восемью археологическими парками, входящими в состав Древних Деревень Северной Сирии, предлагается возложить на специально созданную организацию «Дом Наследия».

Управление территорией археологических парков не может быть исключительной обязанностью Дирекции древностей и музеев Сирии, но требует участия многих партнеров. К ним относятся:

1. Главное управление древностей и музеев;
2. Министерство туризма, туристические направления в Алеппо и Идлиб;
3. Министерство регионального управления: мухафаза Алеппо, муниципалитеты прилегающих территорий археологических парков;
4. Министерство образования: управления образования в Алеппо и Идлибе;
5. Министерство транспорта;
6. Министерство сельского хозяйства;
7. Министерство электричества;
8. Министерство здравоохранения;
9. Министерство социальных дел и труда [20].

Цель Плана – в обеспечении защиты, сохранения и укрепления этих ансамблей со всеми их культурными и природными особенностями, способствующими формированию уникального культурного ландшафта, имеющего выдающуюся универсальную ценность. Разработка и внедрение системы управления для такой большой и сложной структуры требует тесного сотрудничества между всеми министерствами и заинтересованными местными управлениями DGAM, а также централизованной координации, что позволяет определить процедуры и меры по защите, управлению и сохранению этого памятника. Такой амбициозный проект, направленный на эффективное управление археологическими парками, должен поддерживаться четкой, сильной и последовательной политической волей и требует постоянного контроля на самом высоком уровне со стороны правительства Сирии.

План управления

Древние деревни Севера Сирии были включены в Список объектов всемирного наследия перед началом кризиса, на протяжении которого они находились вне юрисдикции Главного управления и были совершенно лишены какой-либо квалифицированной помощи. В то же время район расположения памятников стал местом напряжения, в котором столкнулись интересы правительства, повстанцев, курдских регионалистов и турецких военных. В таких условиях необходимо разработать подход, который позволит как можно скорее начать постконфликтное восстановление с последующим выходом на устойчивое развитие региона.

Ко всему прочему необходимо добавить, что в докризисный период объект управлялся устаревшими методами, что также представляет угрозу устойчивому развитию. Поэтому

разработка стратегии управления, способной постоянно отслеживать ситуацию на месте и обеспечить фактический контроль над территорией, становится приоритетной задачей.

В докризисный период основой для разработки Плана управления служили материалы совместных франко-сирийских археологических раскопок и исследований. Необходимо учитывать, что Главное управление сталкивается с необходимостью объяснять местным жителям причины запретов по добыче известняка, которые не всегда очевидны для них. До кризиса Главное управление ограничивалась применением санкций против нарушителей закона древностей, но не могло учитывать требования населения. Разрыв между законными чаяниями населения, с одной стороны, и требованием сохранения участков с другой, часто провоцирует конфликты.

Одним из направлений Плана управления Древними деревнями Северной Сирии должно стать создание механизмов, способствующих устойчивому развитию региона с целью проведения политики сохранения территории и археологических памятников, с одной стороны, и ростом общего благосостояния региона, с другой. Эта политика требует создания новых отношений с населением на основе понимания потребностей обеих сторон, определения областей развития деревень и развития местной экономики на основе культурного туризма. Долгосрочная защита культурного ландшафта и археологических памятников будет возможна только в том случае, если она предполагает значительное улучшение уровня жизни населения региона, который должен стать первым бенефициаром сохранения археологических парков. Развитие инфраструктуры и системы управления предложит новые возможности для работы (гиды, охранники, а также владельцы ресторанов, кафе, гостиниц). Со временем будет создана необходимая инфраструктура, связанная с устойчивым туризмом.

Рекомендации к посткризисному восстановлению памятников

После освобождения территории и проведения неотложных мер по мониторингу и консервации разрушений следует перейти к последующим этапам. Защита территории Древних деревень Северной Сирии будет предполагать ряд среднесрочных и долгосрочных мер:

- 1) Создание механизмов координации и постоянной связи с местными властями для обмена необходимой информацией в случае нарушения Закона о древностях (и указов) в археологических парках.
- 2) Непрерывный мониторинг мероприятий, предложенных в Плане управления, для проверки реального воздействия на объект. Механизм мониторинга должен быть гибким и обеспечивать постоянное обновление данных «Дома Наследия». Положения, установленные законом, должны соблюдаться неукоснительно и без исключений.
- 3) Реализация «карты рисков», направленной на выявление наиболее приоритетных направлений по сохранению и консервации памятников.

- 4) Завершение и обновление существующих карт археологических парков.
- 5) Защита памятника как единого культурного ландшафта, состоящего из восьми памятников.
- 6) Создание научной инвентаризации (базы данных) парков и их классификация в соответствии с научным значением.
- 7) Реализация проектов по консервации и ускоренному развитию.
- 8) Подготовка специалистов в области восстановления и управления объектом.
- 9) Регулярные аэрофотосъемки (раз в два года) и анализ аэрофотоснимков для проверки изменений и возможных нарушений закона на объекте.
- 10) Использование систем цифровой документации.
- 11) Публикация данных о парке и популяризация значения этих памятников.
- 12) Регулярная подготовка последующих отчетов «Дома Наследия». Эти отчеты должны также включать:
 - оценку реализации плана управления и, при необходимости, предложения по его обновлению;
 - оценку уровня координации и сотрудничества с различными департаментами и учреждениями, занимающимися охраной и управлением археологией.

ПРИМЕЧАНИЯ

[1] Syrian Arab Republic: Properties inscribed on the World Heritage List [Электронный ресурс]. – URL: <http://whc.unesco.org/en/statesparties/sy> (дата обращения: 20.03.2019).

[2] Ibid.

[3] Номинационное досье «Древние деревни Севера Сирии»: URL: <http://whc.unesco.org/document/169002> (дата обращения: 20.03.2019).

[4] Ancient Villages of Northern Syria [Электронный ресурс]. – URL: https://whc.unesco.org/en/list/1348/multiple=1&unique_number=1761 (дата обращения: 20.03.2019).

[5] Ibid.

[6] Решение Комитета всемирного наследия ЮНЕСКО 35COM 8B.23: URL: <https://whc.unesco.org/archive/2011/whc11-35com-20e.pdf> (дата обращения: 20.03.2019).

[7] См. там же.

[8] Номинационное досье «Древние деревни Севера Сирии»...

[9] Окончательный вариант конструктивных поправок для внесения в Закон о древностях: URL: <http://dgam.gov.sy/index.php?d=177&id=939> (дата обращения: 20.03.2019).

[10] Окончательный вариант проекта поправок к Закону о Древностях: URL: <http://dgam.gov.sy/archive/docs/File/downloads/%D9%85%D8%B4%D8%B1%D9%88%D8%B9%20%D9%82%D8%A7%D9%86%D9%88%D9%86%20%D8%AD%D9%85%D8%A7%D9%8A%D8%A9%20%D9%88%D8%A7%D9%95%D8%AF%D8%A7%D8%B1%D8%A9%20%D9%88%D8%AA%D8%B1%D9%88%D9%8A%D8%AC%20%D8%A7%D9%84%D8%AA%D8%B1%D8%A7%D8%AB%20%D8%A7%D9%84%D8%A7%D9%94%D8%AB%D8%B1%D9%8A.pdf> (дата обращения: 20.03.2019).

[11] Там же.

[12] The Status of Syrian Antiquities until Feb 1, 2013 [Электронный ресурс]. – URL: <http://dgam.gov.sy/index.php?d=309&id=717> (дата обращения: 20.03.2019).

[13] Отчет Сирийской Арабской Республики о состоянии сохранности Объектов Всемирного наследия за 2014 г.: URL: <http://whc.unesco.org/document/127627> (дата обращения: 20.03.2019).

[13] Отчет Сирийской Арабской Республики о состоянии сохранности Объектов Всемирного наследия за 2015 г.: URL: <http://whc.unesco.org/document/134857> (дата обращения: 20.03.2019).

[14] Там же.

[15] Отчет о состоянии объекта всемирного наследия Древние деревни Севера Сирии за 2016 г.: URL: <http://whc.unesco.org/document/134857> <http://whc.unesco.org/en/soc/3348> (дата обращения: 20.03.2019)

[16] Там же.

[17] Отчет Сирийской Арабской Республики о состоянии сохранности Объектов Всемирного наследия за 2017 г.: URL: whc.unesco.org/document/155953 (дата обращения: 20.03.2019).

[18] Отчет Сирийской Арабской Республики о состоянии сохранности Объектов Всемирного наследия за 2018 г.: URL: <http://whc.unesco.org/document/165430> (дата обращения: 20.03.2019).

[19] План управления Объектами всемирного наследия Древние деревни Севера Сирии 2011 г.: URL: <http://whc.unesco.org/document/169004> (дата обращения: 20.03.2019).

[20] Там же.

Кармов Тимур Михайлович,

кандидат исторических наук, доцент,
ведущий научный сотрудник, Российский научно-исследовательский институт культурного и
природного наследия им. Д.С.Лихачева (Москва),
e-mail: timurkarmov@gmail.com

Буторин Даниил Александрович,

специалист по научной работе Отдела всемирного наследия и международного сотрудничества,
Российский научно-исследовательский институт культурного и природного наследия им.
Д.С.Лихачева (Москва),
e-mail: bdanil@protonmail.com

Karmov T., Butorin D.

**Managing World Heritage sites in armed conflict and the terrorist threat:
object Ancient villages of Northern Syria for example**

Abstract. This article analyses the management problem of the World Heritage sites in the context of armed conflict on the territory of the Syrian Arab Republic. The research is focused on one of the six world heritage sites in Syria – Ancient villages of the North of Syria. In particular, the article describes the problems of the existence of the monument in crisis conditions, threats and risk factors, as well as measures taken to preserve the site. As the result the study provides recommendations for post-conflict response and recovery.

Key words: Syrian Arab Republic, World Heritage sites, armed conflict, terrorist threat, refugees, management plan, post-conflict rehabilitation.

Karmov Timur Mihailovich,

PhD, associate professor,
Russian Scientific Research Institute for Cultural and Natural Heritage named after D.Likhachev
(Moscow)

Butorin Daniil Alexandrovich,

research specialist of World Heritage and International Communications, Russian Scientific Research
Institute for Cultural and Natural Heritage named after D.Likhachev (Moscow)