



КОЛЛЕКЦИЯ ЗНАНИЙ МУЗЕИ И КОЛЛЕКЦИИ САНКТ-ПЕТЕРБУРГСКОГО ГОСУДАРСТВЕННОГО УНИВЕРСИТЕТА

MINERALOGICAL
MUSEUM

PETROGRAPHIC
MUSEUM

PALEONTOLOGICO-
STRATIGRAPHIC
MUSEUM

PALEONTOLOGICAL
MUSEUM

INVERTEBRATE
ZOOLOGY
COLLECTION

VERTEBRATE
ZOOLOGY
COLLECTION

ICHTHYOLOGY
AND HYDROBIOLOGY
COLLECTIONS

HERBARIUM

BOTANICAL
GARDEN

PRACTICAL
MECHANICS HALL

HISTORY
OF PHYSICS
HALL

MUSEUM
OF THE HISTORY
OF SPBSU

MENDELEEV
MUSEUM-ARCHIVE

NAKOV
MUSEUM

BARON STIEGLITZ'S
PAINTING
COLLECTION

SERGEI DIAGHILEV
MUSEUM
OF MODERN ART

MODERN
SCULPTURE PARK

ORIENTAL
MANUSCRIPTS
COLLECTION

МИНЕРАЛОГИЧЕСКИЙ
МУЗЕЙ

ПЕТРОГРАФИЧЕСКИЙ
МУЗЕЙ

ПАЛЕОНТОЛОГО-
СТРАТИГРАФИЧЕСКИЙ
МУЗЕЙ

ПАЛЕОНТОЛОГИЧЕСКИЙ
МУЗЕЙ

КОЛЛЕКЦИЯ
ПО ЗООЛОГИИ
БЕСПОЗВОНОЧНЫХ

КОЛЛЕКЦИЯ
ПО ЗООЛОГИИ
ПОЗВОНОЧНЫХ

КОЛЛЕКЦИИ
ПО ИХТИОЛОГИИ
И ГИДРОБИОЛОГИИ

ГЕРБАРИЙ

БОТАНИЧЕСКИЙ
САД

КАБИНЕТ
ПРАКТИЧЕСКОЙ
МЕХАНИКИ

КАБИНЕТ ИСТОРИИ
ФИЗИКИ

МУЗЕЙ
ИСТОРИИ СПБГУ

МУЗЕЙ-АРХИВ

МУЗЕЙ
В. В. НАБОКОВА

КОЛЛЕКЦИЯ КАРТИН
ИЗ ОСОБНЯКА БАРОНА
А. Л. ШТИГЛИЦА

МУЗЕЙ СОВРЕМЕННОГО
ИСКУССТВА
ИМ. С. П. ДЯГИЛЕВА

ПАРК СОВРЕМЕННОЙ
СКУЛЬПТУРЫ

СОБРАНИЕ
ВОСТОЧНЫХ
РУКОПИСЕЙ

СОБРАНИЕ
РЕДКИХ КНИГ

КОЛЛЕКЦИЯ ЗНАНИЙ
МУЗЕИ И КОЛЛЕКЦИИ
САНКТ-ПЕТЕРБУРГСКОГО
ГОСУДАРСТВЕННОГО
УНИВЕРСИТЕТА

• САНКТ-ПЕТЕРБУРГСКИЙ
ГОСУДАРСТВЕННЫЙ УНИВЕРСИТЕТ,
2018

COLLECTION
OF KNOWLEDGE
MUSEUMS AND
COLLECTIONS OF
ST. PETERSBURG
STATE UNIVERSITY

• ST. PETERSBURG
STATE UNIVERSITY,
2018

СОДЕРЖАНИЕ

6	Приветственное слово ректора СПбГУ
10	Введение
	РАЗДЕЛ 1.
16	Естественно-научные музеи и коллекции

16	Минералогический музей
28	Петрографический музей
40	Палеонтолого-стратиграфический музей
52	Палеонтологический музей
64	Коллекция по зоологии беспозвоночных
78	Коллекция по зоологии позвоночных
96	Коллекции по ихтиологии и гидробиологии
112	Гербарий
128	Ботанический сад
146	Кабинет практической механики
160	Кабинет истории физики

РАЗДЕЛ 2.

170	Исторические, мемориальные, художественные музеи и коллекции
-----	---

170	Музей истории СПбГУ
184	Музей-архив Д. И. Менделеева
198	Музей В. В. Набокова
212	Коллекция картин барона А. Л. Штигица
222	Музей современного искусства им. С. П. Дягилева
230	Парк современной скульптуры

РАЗДЕЛ 3.

246	Собрание восточных рукописей
-----	-------------------------------------

РАЗДЕЛ 4.

262	Собрание редких книг
-----	-----------------------------

278	Список публикаций
-----	-------------------

CONTENTS

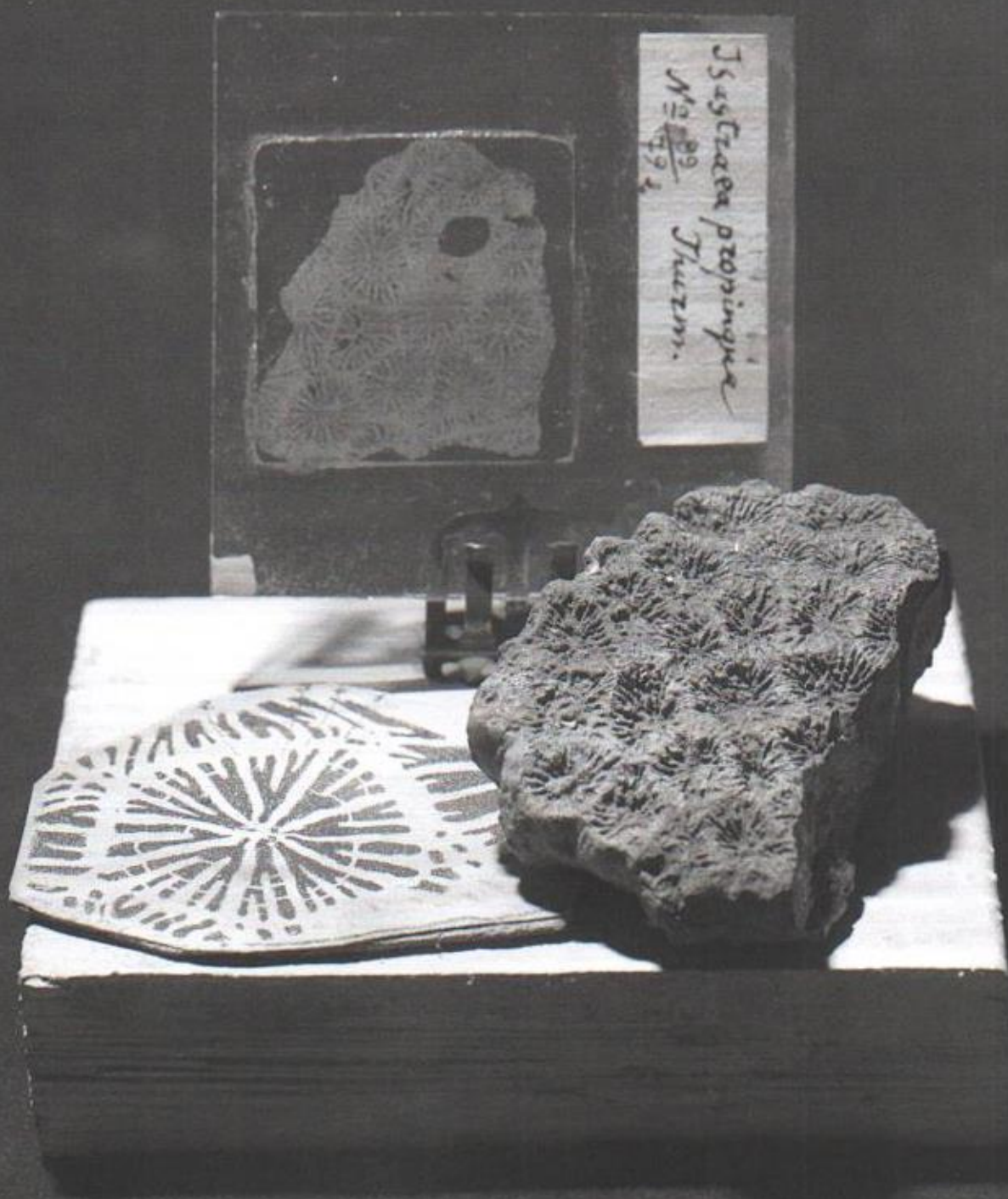
8	Welcome Letter by the Rector of SPbSU
12	Introduction
	SECTION 1.
16	Natural Science Museums and Collections
16	Mineralogical Museum
28	Petrographic Museum
40	Paleontologico-Stratigraphic Museum
52	Paleontological Museum
64	Invertebrate Zoology Collection
78	Vertebrate Zoology Collection
96	Ichthyology and Hydrobiology Collections
112	Herbarium
128	Botanical Garden
146	Practical Mechanics Hall
160	History of Physics Hall
	SECTION 2.
170	Historical, Memorial, Art Museums and Collections
170	Museum of the History of SPbSU
184	Mendeleev Museum-Archive
198	Nabokov Museum
212	Baron Stieglitz's Painting Collection
222	Sergei Diaghilev Museum of Modern Art
230	Modern Sculpture Park
	SECTION 3.
246	Oriental Manuscripts Collection
	SECTION 4.
262	Rare Books Collection
278	List of Publications

ПАЛЕОНТОЛОГО-СТРАТИГРАФИЧЕСКИЙ МУЗЕЙ

Борис Сергеевич Соколов, стратиграф и палеонтолог; академик РАН, основоположник палеонтологии докембрия, выпускник университета

«СТРАТИГРАФИЯ — САМАЯ ПОЛНАЯ ЗАПИСЬ ГИГАНТСКОЙ ЛЕТОПИСИ ЗЕМЛИ (Т. Е. ВРЕМЕНИ И СОБЫТИЙ) И ОДНА ИЗ КОРЕННЫХ ОСНОВ — ГЕОХРОНОЛОГИЧЕСКАЯ — ПОИСКОВ, РАЗВЕДКИ И ОСВОЕНИЯ ПОЛЕЗНЫХ ИСКОПАЕМЫХ, ЗАКЛЮЧЕННЫХ В ЛИТОСФЕРЕ — СТРАТИСФЕРЕ, ОСНОВНОМ ИХ КОНДЕНСАТОРЕ НА ПРОТЯЖЕНИИ ВСЕЙ ГЕОЛОГИЧЕСКОЙ ИСТОРИИ».

и прозрач-
лиф ископае-
оралла
еа ргоринца
и из верхне-
х отложений
а. Исследованы
олизованы
жницей
их женских
(жеских)
а, первой
ой женщиной,
ившей степень
а геологини,
оломко
году.



Жесткая ргоринца
№ 194
Тузун.

ПАЛЕОНТОЛОГО-СТРАТИГРАФИЧЕСКИЙ МУЗЕЙ ВХОДИТ В ЧИСЛО СТАРЕЙШИХ ГЕОЛОГИЧЕСКИХ МУЗЕЕВ РОССИИ, ЕГО КОЛЛЕКЦИИ НАЧАЛИ ФОРМИРОВАТЬСЯ В 1868 ГОДУ.

Ведущую роль в организации собрания сыграл профессор Санкт-Петербургского университета геолог Александр Александрович Иностранцев. После того как Геологический кабинет стал самостоятельным учебно-научным подразделением, Иностранцев настоял на том, чтобы университет в 1873 году за 6000 рублей приобрел обширную палеонтологическую коллекцию выдающегося русского естествоиспытателя профессора Эдуарда Ивановича Эйхвальда, автора трехтомной монографии «Палеонтология России». Собрание включало все собранные к середине XIX века на обследованной территории России остатки древних растений и животных, в том числе много новых видов. Коллекция вошла в состав Геологического музея на естественном отделении физико-математического факультета университета. Экспонаты поместили в специально изготовленные для них дубовые шкафы и витрины — образцовые работы столярного мастерства, где посетители могут видеть их и сейчас. В 1934 году Геологический кабинет разделили на две части — кафедру петрографии с собственным музеем и кафедру исторической геологии (с 2011 года входит в состав кафедры осадочной геологии), куда вошел и Палеонтолого-стратиграфический музей. Сегодня он отражает историю развития отечественной геологии и представляет собой документальную

Геологический кабинет Санкт-Петербургского университета, 1900-е годы.



СТРАТИГРАФИЧЕСКИЙ МУЗЕЙ MUSEUMS AND COLLECTIONS

Стратиграфия (от лат. *stratum* — «настил, слой» + др.-греч. *γράφω* — «пишу, черчу, рисую») — раздел геологии об определении относительного геологического возраста горных пород. Один из основных источников данных для стратиграфии — палеонтологические определения.

В 1922 году геолог и палеонтолог Владимир Прохорович Амалицкий открыл род вымерших пресмыкающихся из верхнепермских отложений в районе Северной Двины и назвал его в честь своего учителя Александра Александровича Иностранцева *Inostrancevia*.



основу для стратиграфического изучения осадочных образований различных регионов Евразии. Здесь хранятся уникальные коллекции горных пород и органических остатков, собранные во время геологических изысканий на территории России и сопредельных стран с середины XIX до начала XXI века. На данный момент это более 360 палеонтологических коллекций и около 55 тысяч единиц хранения. Более 30 тысяч экземпляров относятся к учебному отделу, они используются в ходе занятий будущими геологами, биологами, географами, геофизиками. В учебном отделе находится десять постоянных экспозиций. Старейшими из них являются «История Земли», «История органического мира», «Современные геологические процессы». Это систематические экспозиции, концепция которых сложилась еще в 1950-е годы.

Основной фонд насчитывает порядка 25 тысяч экспонатов. Среди них — монографические собрания Александра Александровича Иностранцева, Вениамина Петровича Семёнова-Тян-Шанского, Владимира Прохоровича Амалицкого, Степана Семёновича Куторги, Александра Петровича Карпинского и других выдающихся специалистов. Огромное число экземпляров из этих коллекций являются типовыми образцами (голотипами) видов древних организмов, к которым постоянно обращаются отечественные и зарубежные палеонтологи.

Коллекции продолжают пополняться и в наши дни. Среди новых поступлений можно назвать сборы палеозойских табулятов Средней Азии профессора СПбГУ Георгия Сергеевича Бискэ, меловых аммонитов Крыма профессора СПбГУ Владимира Владимировича Аркадьева, меловых кораллов Туркмении доцента СПбГУ Ирины Юрьевны Бугровой, современных кораллов Большого Барьерного рифа профессора Балтийского федерального университета им. Иммануила Канта Евгения Васильевича Краснова.

Богатства музея активно используются при проведении учебных занятий в аудитории, а также полевых учебных практик в Крыму и в Ленинградской области.

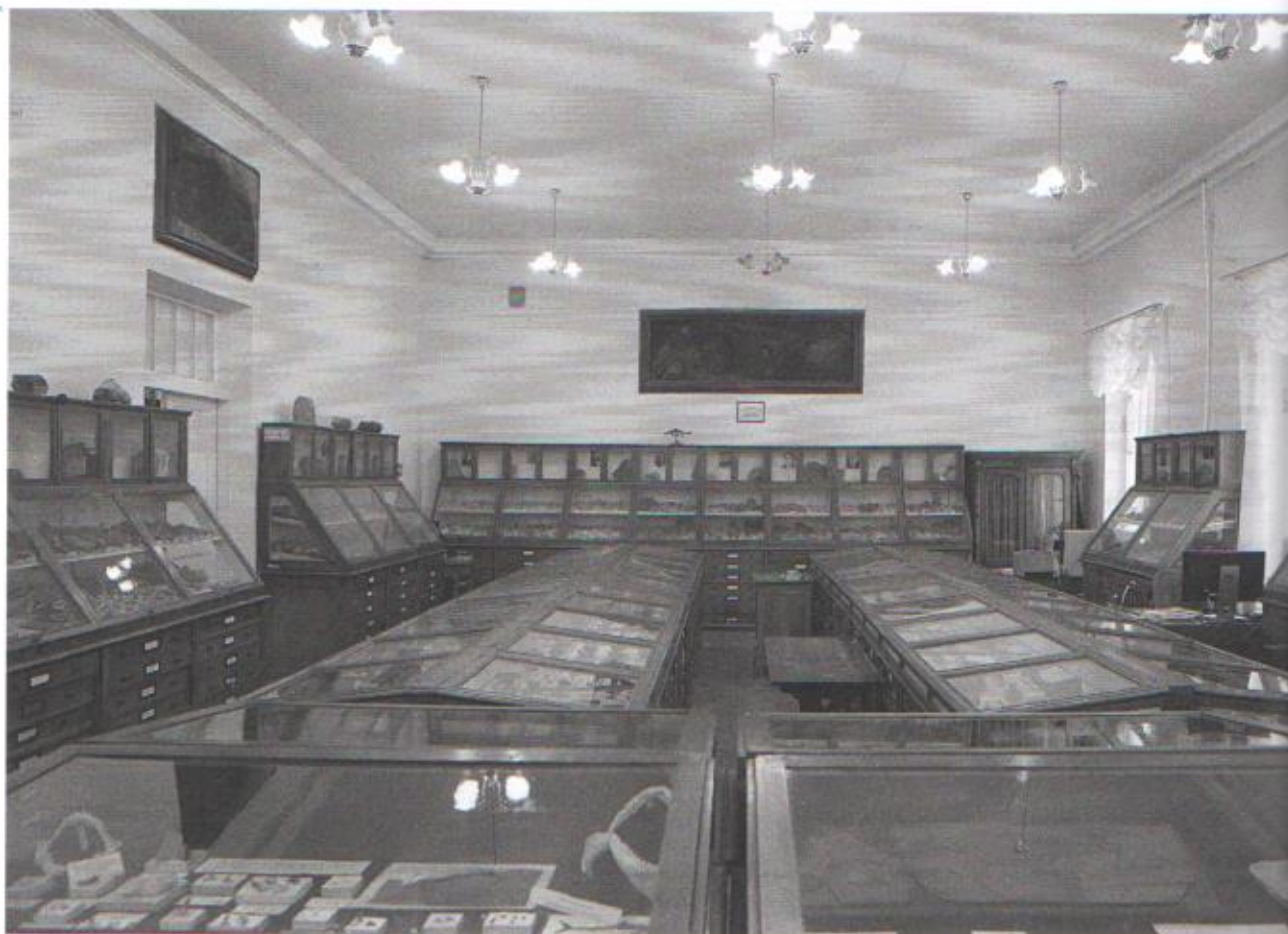


Профессор Иностранцев читает занятия студентами в геологическом кабинете Санкт-Петербургского университета. 1900-е годы.

Геологический кабинет Санкт-Петербургского университета. 1900-е годы.

¹ Интерьер зала Палеонтолого-стратиграфического музея, где собраны научные коллекции XIX–XX веков. В центре — витрины с коллекцией Э. И. Эйхвальда. По периферии — витрины с авторскими коллекциями В. П. Амалицкого, Н. И. Каракаша, Н. И. Андрусова, С. С. Куторги, В. П. Семёнова-Тян-Шанского и других.

² Коллекция ископаемых организмов из меловых отложений Кавказского хребта. Описана Н. Н. Каракашем по материалам исследований, проведенных с А. А. Иностранцевым и Ф. Ю. Левинсоном-Лессингом в 1890–1891 годах для разработки проекта железной дороги. Опубликовано в 1897 году.



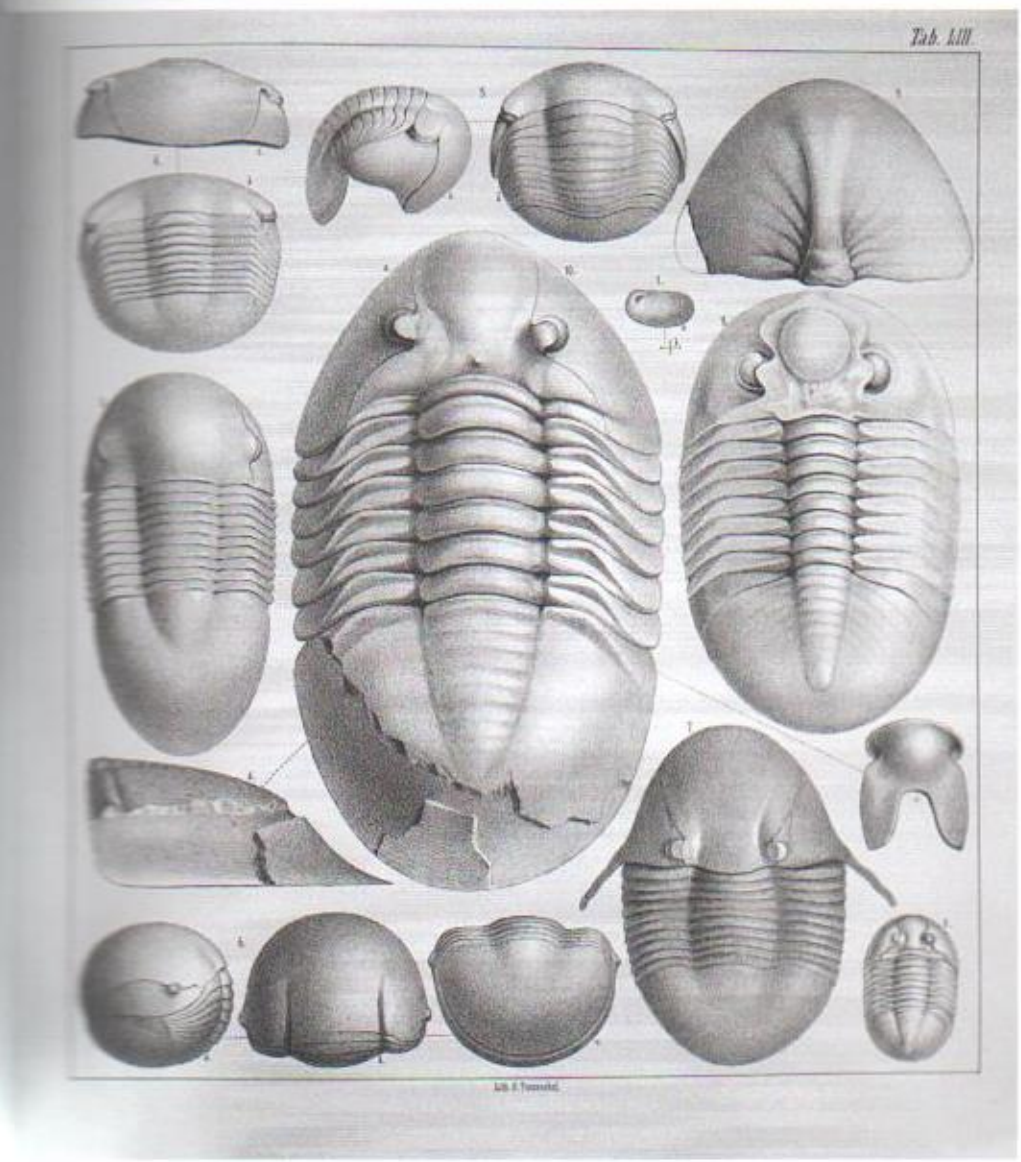
2.



плавникового типа хрящевой
Dactylopus rossicus Inostrancev.
 угольная система. Карелия,
 ерский канал. Уникальный палеонто-
 логический образец из коллекции А. А. Ино-
 стратова, опубликованный в 1887 году.

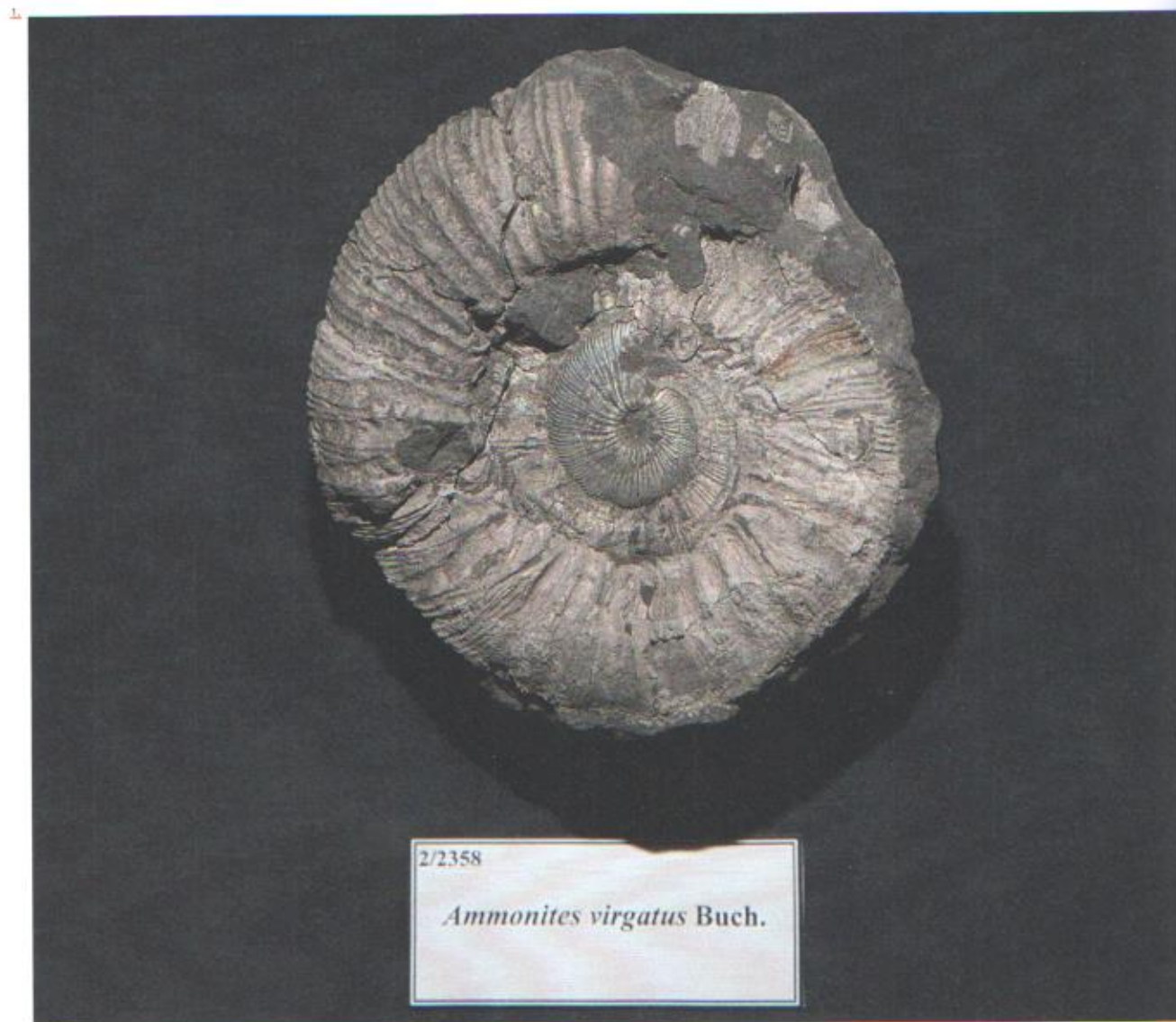
4 Палеонтологическая таблица с прорисовками — приложение к трехтомной монографии Э. И. Эйхвальда «Палеонтология России». 1852–1868 годы. Публикация признана крупнейшим в XIX веке обобщением по палеонтологии изученной территории России. В музее хранится коллекция, исследования которой составили основу этого труда.

5 Бугрова Ирина Юрьевна, канд. геол.-минерал. наук, доцент, заведующая музеем, демонстрирует образец из учебной палеонтологической коллекции музея.



¹ Аммонит *Ammonites virgatus* Buch.
Верняя юра. Москва, река Яуза.
Из коллекции Э. И. Эйхвальда к его знамени-
той монографии «Палеонтология России».
1852–1868 годы.

² Аммонит *Hoplites pronescostatus* Felix.
Нижний мел. Крым. Из коллекции известно-
го исследователя геологии Крыма Н. И. Ка-
ракаша к его монографии «Нижнемеловые
отложения Крыма и их фауна» (1907) —
крупнейшей для начала XX века сводки
по палеонтологии меловой системы этого
региона.

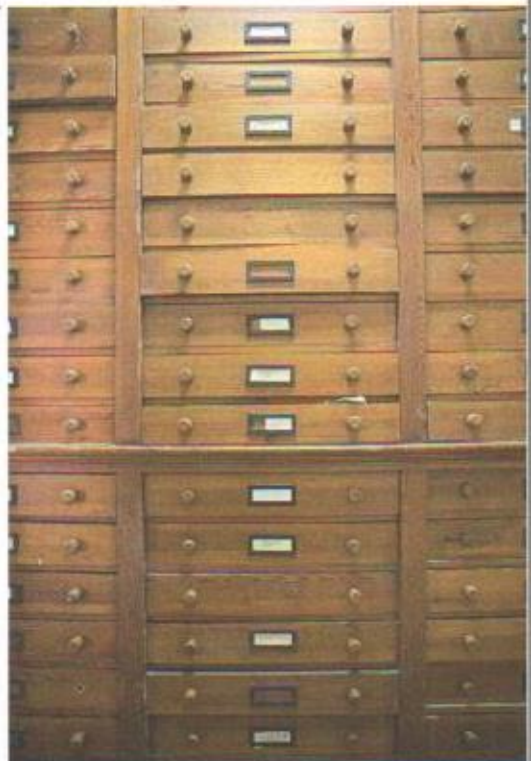


Структурная реконструкция пермского растительноядного парейзавра *Scutosaurus karpinskii* из крупнейшего в России местонахождения ископаемых позвоночных (р. Малая Северная Двина, д. Савельки, поздняя пермь), обнаруженно-описанном в 1890-х годах.

Музейные шкафы XIX века в помещении фондохранилища. Используются для хранения научных палеонтологических и литологических коллекций исследователей XX века по разным регионам европейской России и Средней Азии.



Каракаш. Нижне-мелов. отложения Крыма и их фауна.
Paralites 103
pronecostatus 494
Felix.
 Крым. Биасала
 Стр. 87, т. X, ф. 10
 оригинал. (ЛII-75).

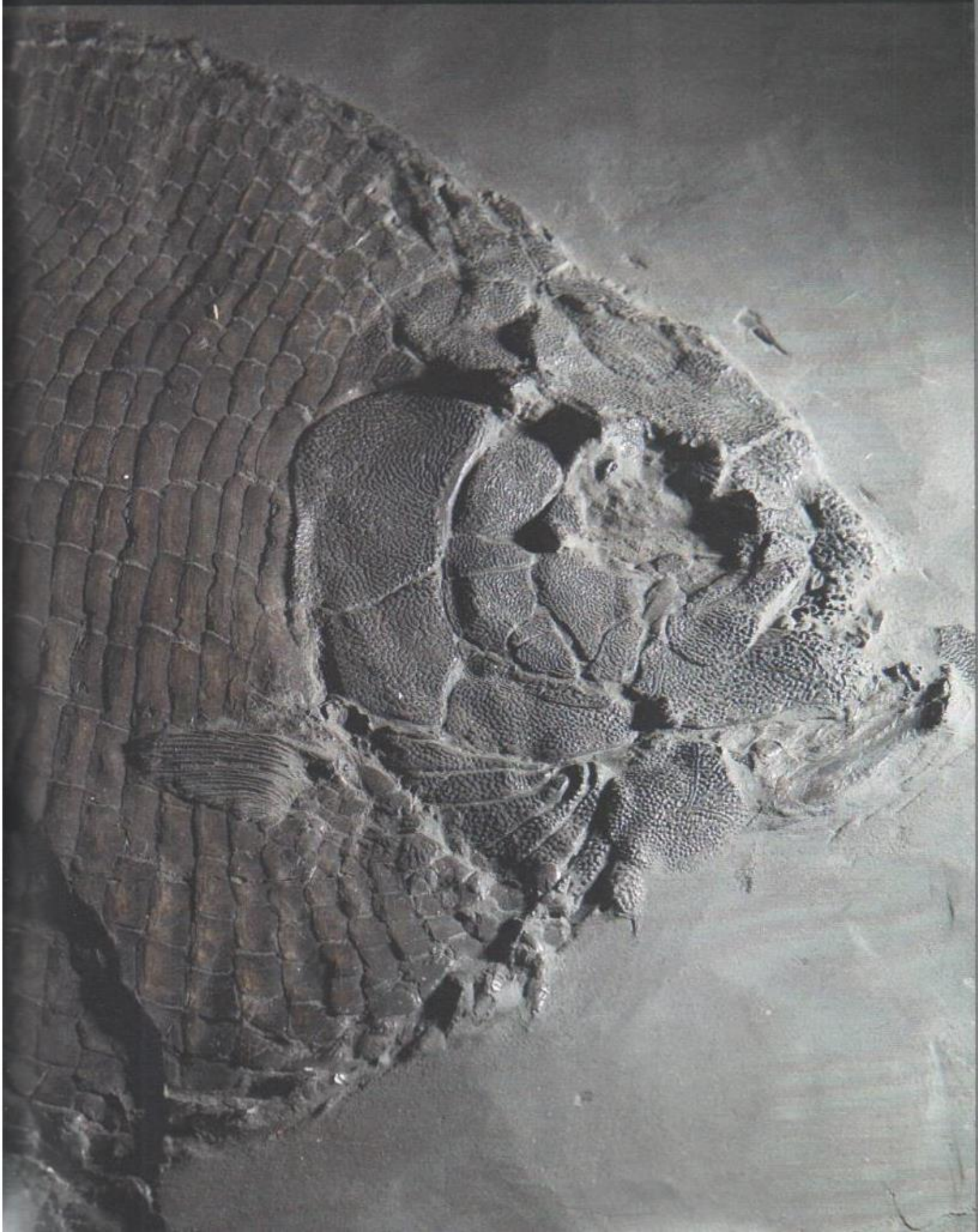


Скелет и отпечаток поверхности ископаемой рыбы *Dapedius punctatus* Agassiz. Нижняя юра. Англия, Дорсет. Образец уникальной сохранности из учебной коллекции музея.



На следующем развороте:

Головоногие моллюски *Orthoceras* *duplex* Wahlberg из материалов С. С. Куторги, собранных в 1846 году в ордовикских отложениях окрестностей Нарвы. С. С. Куторга — выдающийся российский зоолог и палеонтолог; автор первой геологической карты Петербургской губернии (1852), положил





Orthoceras simplex Lam.
Orthoceras simplex Lam.
Kaplan
Joh. Müller - G. Kumpfer



Коллекция знаний. Музеи и коллекции Санкт-Петербургского государственного университета

Редакционная коллегия: Е. Г. Чернова, М. Э. Карпова,
Ю. А. Купина, Е. В. Лебекина, Э. В. Мыскова,
И. Л. Тихонов.

Ответственный редактор: Ю. А. Купина
Научный редактор: И. Л. Тихонов
Редакторы: В. В. Свиридова, Ю. А. Смирнова
Корректор: А. С. Яшина

Авторы и составители:
Г. Ф. Анастасенко, канд. геол.-минерал. наук
М. Н. Азаркина, канд. пед. наук
Г. В. Бархударова
А. И. Брусницын, д-р геол.-минерал. наук
В. А. Бубырева
И. Ю. Бугрова, канд. геол.-минерал. наук
А. И. Гранович, д-р биол. наук
И. С. Дмитриев, д-р филос. наук
Т. П. Зяблицкая
С. Ю. Казимов
Т. П. Кораблева
Ю. А. Купина, канд. ист. наук
Д. Л. Лайус, канд. биол. наук
Н. В. Максимович, д-р биол. наук
Д. В. Никишина
К. Г. Никольская
Т. О. Пономарева
Е. В. Путинцева
Т. В. Рудакова, канд. физ.-мат. наук
И. Б. Савинич, канд. биол. наук
А. А. Савельев
Д. И. Сергеев
П. П. Скучас, канд. биол. наук
И. Л. Тихонов, д-р ист. наук
Б. В. Трифоненко, канд. физ.-мат. наук
Д. В. Туманов, канд. биол. наук
С. И. Фокин, д-р биол. наук
А. В. Халлинг
А. Л. Хлобыстин
Т. С. Юрьева, д-р искусствоведения

Перевод на английский язык:
В. Ю. Голубев, Уолкер У. Тримбл

Фотографии:
М. Г. Вильчук (с. 17, 20–27, 29, 41,
44–51, 53, 56–63, 65, 68–77, 79, 82–93,
95, 97–107, 109, 112–123, 125, 128–141,
143, 146–155, 157, 160–164, 167, 170–179,
181, 184–193, 195, 198–204, 217,
220–223, 225, 228–237, 240, 244–253,
257, 260–272)
С. Б. Шапиро (с. 199–205)
Т. Н. Фомичева (с. 197, 209)
Д. В. Сироткин (с. 207, 210–216)
А. В. Русаков (с. 219–221)
А. А. Евсеев (с. 22–23)

Макет, верстка: Arbeitskollektiv

Издание осуществлено при поддержке
Фонда управления целевым капиталом
«Развитие СПбГУ» <https://fund.spbu.ru/>

Университет выражает
искреннюю благодарность
Фонду за поддержку проекта
и содействие в его реализации

© Все права на издание принадлежат СПбГУ.

Издатель:
Санкт-Петербургский
государственный университет
199104, Санкт-Петербург,
Университетская наб., 7/9
<https://spbu.ru/>
эл. почта: spbu@spbu.ru

Тираж: 1000 экземпляров

ISBN 978-5-288-05853-0