

# **ВОЙНА И ОРУЖИЕ**

## **НОВЫЕ ИССЛЕДОВАНИЯ И МАТЕРИАЛЫ**

**Труды Седьмой Международной  
научно-практической конференции**  
*18–20 мая 2016 года*



**Часть V**



Управление культуры Минобороны России  
Российская Академия ракетных  
и артиллерийских наук  
Военно-исторический музей  
артиллерии, инженерных войск и войск связи



# **Война и оружие**

## **Новые исследования и материалы**

**Труды Седьмой Международной  
научно-практической конференции**

**18–20 мая 2016 года**

**Часть V**

**Санкт-Петербург  
ВИМАИВиВС  
2016**

Печатается по решению Ученого совета ВИМАИВиВС  
Научный редактор – *С.В. Ефимов*

Организационный комитет конференции

«Война и оружие. Новые исследования и материалы»:

*В.М. Крылов*, директор Военно-исторического музея артиллерии, инженерных войск и войск связи, доктор исторических наук, член-корреспондент РАН, Заслуженный работник культуры Российской Федерации,

*С.В. Ефимов*, заместитель директора Военно-исторического музея артиллерии, инженерных войск и войск связи по научно-просветительской и выставочной работе, кандидат исторических наук,

*С.В. Успенская*, заместитель директора Военно-исторического музея артиллерии, инженерных войск и войск связи, кандидат культурологии, Заслуженный работник культуры Российской Федерации,

*В.И. Кобякова*, начальник научного отдела сохранности памятников культуры и истории Военно-исторического музея артиллерии, инженерных войск и войск связи, кандидат технических наук

## **Война и оружие Новые исследования и материалы**

Труды Седьмой Международной  
научно-практической конференции

В пяти частях

Часть 5

Информационная поддержка



*Иллюстративный материал предоставлен авторами статей*

ISBN 378-5-7937-1305-4

© ВИМАИВиВС, 2016  
© Коллектив авторов, 2016  
© СПбГУПТД, 2016

*К.В. Шмелев, Д.Н. Мурзенков, И.А. Федоров  
(Санкт-Петербург)*

## **КОМПЛЕКС ВОЕННОЙ ИГРУШКИ РУБЕЖА XVIII–XIX ВЕКОВ ИЗ РАСКОПОК НА МЕСТЕ ДОМА Н.Ф. МУСИНА-ПУШКИНА НА ФОНТАНКЕ**

**А**РХЕОЛОГИЧЕСКИЕ ИССЛЕДОВАНИЯ на территории исторического центра Санкт-Петербурга, ведущиеся с середины XX в., помимо уточнения характера использования и способов застройки земель в дельте Невы, позволяют взглянуть на городскую материальную культуру XVIII–XIX вв., представленную различными предметами быта, привязав их к конкретным домовладениям и участкам хозяйственного освоения.

Данная работа посвящена находкам, относящимся к категории военной игрушки, обнаруженным во время раскопок на месте дома Н.Ф. Мусина-Пушкина на набережной реки Фонтанки (Фонтанка, 161). Изучаемая территория расположена на южной окраине нынешнего Покровского острова Невской дельты, в квартале, ограниченном набережной Фонтанки, Прядильным переулком, улицей Лабутина и Климовым переулком.

Археологическим исследованиям участка предшествовала историко-архитектурная экспертиза<sup>1</sup>, опираясь на данные которой были проведены наши исследования. Постройки на изучаемой территории зафиксированы в ряде картографических и письменных источников XVIII–XX вв.<sup>2</sup>

На планах Петербурга первых десятилетий существования города описываемая территория обозначалась как сильно заболоченная, незастроенная местность, с только намеченными просеками и улицами<sup>3</sup>.

Дальнейшая интенсификация хозяйственного освоения рассматриваемой территории обусловлена пожарами 1736 и 1737 гг.

в Морской слободе, после чего было произведено переселение «рабочего люда» на берег Фонтанки, что отразилось в названиях улиц, вновь населенных погорельцами: здесь обосновались прядильщики (Прядильная улица, ныне Лабутина), лоцманы (Лоцманская), канониры (Канонерская) и др. К 1737 г. относится начало работ по планированию района, осуществлявшееся Комиссией о строении Санкт-Петербурга. К концу 1740-х гг. на прилегающей к участку обследования территории сформировалась деревянная застройка. На плане И.Ф. Трускота 1748–1749 гг. видно, что территория Покровского острова приобретает современные очертания, местность разделяется улицами<sup>4</sup>. Появляются домовладения и постройки, обозначены первые улицы – ул. Лабутина обозначена как Токарный пер., это название было присвоено 20 августа 1739 г., наб. р. Фонтанки названа Морской набережной. Климов и Прядильный пер. еще не имеют наименований<sup>5</sup>.

Согласно Аксонометрическому плану Санкт-Петербурга 1765–1773 гг.<sup>6</sup>, на участке современной наб. Фонтанки, д. 161 был расположен двор с жилым деревянным одноэтажным бревенчатым строением, южный фасад которого выходил на Фонтанку, и дворовые постройки из двух отдельных служб, одна из которых примыкает к дому, а другая стоит в отдалении у восточной границы участка.

По Н.В. Лаврентьеву, до 1775 г. земельный участок дома 161 длиной 15 саженей, а шириной 10 саженей, принадлежал отставному мелкому чиновнику Счетной экспедиции Адмиралтейств-коллегии Дмитрию Федоровичу Андрееву. 10 августа 1775 г. он продает свой двор с постройками ключнику Морского шляхетского кадетского корпуса Петру Андреевичу Холопцеву. Двор располагался в III Адмиралтейской части на набережной р. Фонтанки между домовладениями: слева – Матрены Дмитриевны Северовой (ныне часть дома 163), справа – двором корабельного подмастерья Василия Климова (ныне часть дома 159). В 1792 г. Холопцев продает свой деревянный двор с постройками армейскому бригадиру Николаю Ивановичу Медведеву. А в 1797 г. участок числится за такелажмейстером Яковом Матвеевичем Михайловым и имеет номер 374. На плане 1798 г. (так называемый план Аракчеева) данная местность показана очень точно, прорисовано каждое строение и указано, из какого мате-

риала оно построено. На участке современного дома 161 показано два строения, одно каменное, выходящее на наб. р. Фонтанки, другое деревянное, расположенное в глубине двора. Точное время строительства, равно как и внешний вид каменной постройки, неизвестны. Скорее всего, дом был возведен между 1796 и 1798 гг., когда участком владел такелажмейстер Я.М. Михайлов. Строение располагается на месте деревянного одноэтажного дома, который изображен на плане П. де Сент-Илера<sup>7</sup>. К 1806 г. на участке дома 161 появилось два деревянных строения: пристройка к каменному дому по западной границе (с участком 163) и небольшая удлиненная пристройка к существующей деревянной пристройке по северной границе на месте сада, некогда показанного на плане Сент-Илера. Домовладение в 1804–1809 гг. принадлежало вдове такелажмейстера Михайловой Авдотье Дмитриевне. В 1822 г. участок перешел вдове титулярного советника Поморцевой, в 1823 г. участок приобретает «иностранный подданный Брауер». В 1836 г. участок дома 161, которому в то время присвоили номер 136, принадлежал купцу Солодченкову, соседний участок 163 (138) принадлежал коллежскому советнику Мусину-Пушкину. Купцам Солодченковым участок будет принадлежать до 1849 г., когда, очевидно, перейдет Мусину-Пушкину. Каменный дом (архитектор И.А. Козлянинов, проект 1851 г.) с двухэтажными лицевым и дворовыми флигелями был построен в 1857 г. С 1859 г. дом перешел во владение семейства генерал-лейтенанта Ф.Ф. Бегера (1791–1861), в 1872 г. дом продают, и он переходит во владение купца 1-й гильдии А.А. Чеснокова. В 1879 г. дом продают И.И. Капустину. В 1901 г. дом принадлежит К.М. Андреевской, в 1905 – М.А. Потоцкой. В 1913 г. дом переходит купцу Ф.И. Дурдину, а в 1917 г. дом приобретает князь Дмитрий Николаевич Шаховской. К 1932 г. здание было полностью разобрано по непонятным причинам. Нового строительства на участке не велось, он был засажен деревьями и превращен в сквер<sup>8</sup>.

Участок по адресу наб. р. Фонтанки, 161 исследован сотрудниками Лаборатории археологии СПбГУ<sup>9</sup> в 2013 г. Раскоп перекрывал только дворовое пространство дома Мусина-Пушкина 1857 г. постройки, основная площадь дома не попала в границы раскопа, за исключением подвальных отсеков западного дворового флигеля<sup>10</sup>.

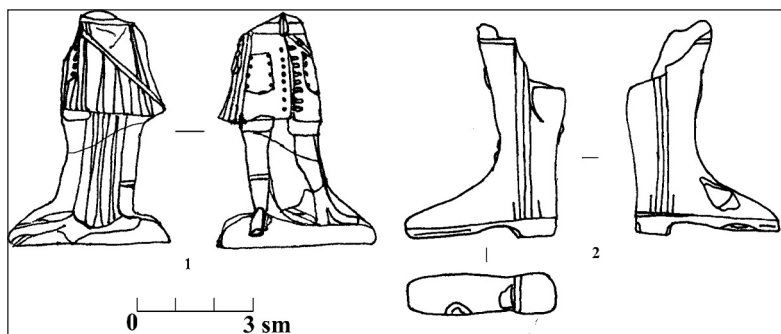
В ходе работ были изучены культурные слои, относящиеся к первой половине XVIII – второй половине XIX вв., а также многочисленные деревянные конструкции указанного периода. В первую очередь, это разветвленная система водоотведения, представленная срубными колодцами и дощатыми дренажными желобами, расположенными на всей площади исследуемого участка. Также зафиксированы деревянные короба для строительного раствора, т. н. творильные ямы, мусорные ямы-короба, и нижние венцы нескольких срубных хозяйственных построек. На всей площади раскопа прослежены фрагменты известнякового фундамента дворовых флигелей дома Н.Ф. Мусина-Пушкина и участок дворового булыжного мощения.

Собрана представительная коллекция индивидуальных находок, представленных монетами, курительными белоглиняными и красноглиняными трубками, фрагментами обуви, предметами обихода. Массовый материал составляли фрагменты керамической, фарфоровой и фаянсовой посуды, стеклянные бутылки, элементы отделки и внутреннего убранства дома.

Среди многочисленных индивидуальных находок, выявленных в ходе работ на данном комплексе, можно выделить ряд предметов, относящихся к категории военной игрушки, и предметов военного обихода.

Наиболее ранний предмет данного круга – фрагмент гипсовой фигурки (рис. 1, 1), обнаруженный в так называемом «мокром слое», насыщенном влагой и органическими остатками нижнем уровне культурных напластований, фиксирующемся практически на всей территории исторического Петербурга. Предмет залегал на глубине 2,2 м от современной дневной поверхности, в слое, насыщенном щепой. В рамках раскопа 2013 г. данный слой по комплексу нумизматического и вещевого материала датируется первой половиной – серединой XVIII в. и маркирует первоначальный этап хозяйственного освоения участка.

Фрагмент нижней части фигурки, высотой 5,5 см, изготовлен из гипса, с незначительными (менее 6 %) примесями мела. В момент находки имеющаяся часть фигурки была расколота на два фрагмента, в ходе реставрации подклеенных друг к другу. На поверхности видны незначительные следы коричневой «терракотовой» окраски, вероятно фигура изначально не была расписана, а только тонирована краской. Конструктивные особенности



**Рис. 1. Материалы из раскопок на месте дома  
Н.Ф. Мусина-Пушкина на наб. Фонтанки.**

**1 – фигурка в кафтане-жюстокоре (гипс); 2 – модель сапожка  
(деталь куклы-марионетки, свинцово-оловянистый сплав)**

изделия (неочищенный облой, следы литника на задней поверхности) позволяют предполагать, что фигура изготовлена в двусторонней форме, возможно изначально предназначенной для отливок из металла.

Фигурка изображает человека, одетого в кафтан-жюстокор, с пуговицами, боковыми складками и накладными карманами, незастегнутый ниже пояса, подпоясанный поясом с рамочной пряжкой и ремнями поясной портупеи со шпагой; в коротких штанах с чулками и подвязками над коленями, в низких сапожках или башмаках. Консультировавший авторов С.И. Шаменков<sup>11</sup> уверенно датирует комплекс костюма, послуживший образцом для создания данной фигурки, периодом рубежа XVII–XVIII вв. Действительно, особенности изображенного кроя кафтана, с многочисленными боковыми складками, накладными карманами с многочисленными пуговицами (на данной фигуре – по 9 пуговиц на карманах) – отделка разреза до низа подола петлями и пуговицами (при этом они изображены незастегнутыми от пояса и ниже), все это говорит об изображении кафтана по моде рубежа XVII–XVIII вв., может быть начала 1710-х, что находит многочисленные подтверждения как среди иконографии данного периода, так и среди сохранившихся оригинальных вещей. Более того, ближайшие аналогии изображенным вещам (в частности, характер расположения пуговиц на карманах) прослеживаются среди т. н. «гардероба Петра I», хранящегося в



Государственном Эрмитаже<sup>12</sup>. Учитывая, что фигурка могла попасть в слой не позднее середины XVIII в., можно предположить достаточно долгое, в течение двух-трех десятилетий, ее использование в качестве игрушки или детали интерьера (ряд сколов и потертостей на поверхности изделия имеют характер полученных в ходе бытования, а не в результате археологизации) или изготовления ее в виде слепка с другой, более ранней фигуры.

Ряд находок, относящихся к постройкам, предшествовавшим строительству дома Мусина-Пушкина, включал в себя несколько предметов, относящихся к категории детских игрушек. В их числе – фрагмент плоской фигурки (солдатики), выполненной из свинцово-оловянистого сплава, и деталь куклы-марионетки.

Фрагмент (голова) плоской миниатюры (рис. 2, 2) из свинцово-оловянистого сплава (т. н. «нюрнбергской фигурки») обнаружен в заполнении дренажного колодца, по всей видимости использовавшегося, в том числе, как выгребная яма. Дренажный колодец является частью разветвленной водоотводной системы, представленной дощатыми желобами и срубными колодцами. Накопление слоя в заполнении сливного колодца, в первую очередь по нумизматическому материалу (представлены монеты 1810–30-х гг.), можно датировать первой половиной XIX в.

Размер сохранившейся части фигурки – порядка 1,5 см, она изготовлена из свинцово-оловянистого сплава (порядка 60 % олова, около 35 – свинца, остальное – цинк и сурьма), поверхность патинирована, имеются следы омеднения (покрытия медным купоросом) и многочисленные потертости. Сохранившийся фрагмент изображает голову в кивере с налобной бляхой, подбородной чешуей, этишкетом и козырьком. С правой стороны фигуры видна часть деформированного предмета – по всей вероятности, холодного оружия – штыка или, что менее вероятно, – находящейся в положении «наголо» сабли. Данный фрагмент представляет собой часть крупной (целые экземпляры подобного типа солдатиков имеют размер около 8 см) фигурки, изготовленной в г. Фрайбург в 20–40 гг. XIX в. (определение В.Н. Нуждина и А.Н. Лукирского)<sup>13</sup>, судя по тому, что фигурка изначально не была расписана, она могла использоваться в составе большого комплекта – для игры в «Kriegespiel»<sup>14</sup>.

Еще один предмет, имеющий отношение к военной игрушке, – модель сапожка (рис. 1, 2), также изготовленная из свин-



**Рис. 2. Материалы из раскопок на месте дома  
Н.Ф. Мусина-Пушкина на набережной Фонтанки.**

**1 – бляшка с изображением львиной морды (сплав на основе меди, позолота); 2 – фрагмент солдатики, так называемой «нюрнбергской фигурки» (свинцово-оловянистый сплав); 3 – пуговица 19-го линейного полка Великой армии (сплав на основе цинка)**

цово-оловянистого сплава. Размер изделия – 5×3 см. Предмет переставляет собой полую металлическую отливку. На боковой поверхности прослеживаются параллельные линии, вероятно изображающие боковые швы реального сапога. Верхняя поверхность имеет сложную, волнообразную форму, вероятно, имитирующую внешний вид кавалерийского сапога – гусарского ботика. Данная находка, по всей вероятности, является частью крупной куклы-марионетки (нем. *hampelmann, marionette*), изображающей традиционного для Северной Германии персонажа Hanswurst в утрированной военной форме. Точная датировка предмета затруднена тем обстоятельством, что она была обнаружена в слое переотложенного строительного мусора, связанного с одной из реконструкций дома Н.Ф. Мусина-Пушкина во второй половине XIX или в начале XX вв.

Помимо вышеупомянутых предметов, при исследованиях на месте дома Мусина-Пушкина был обнаружен еще ряд предметов, хотя и не имеющих отношения к военной игрушке, но отно-

сящихся к военному быту. В их числе – пуговица 19-го линейного полка Великой армии, обнаруженная в одном комплексе с фрагментом «нюрнбергской фигурки», и округлая бляха с изображением львиной головы (рис. 2, 1) – часть застежки пояса или плаща начала XIX в.<sup>15</sup>, происходящая из слоя строительного мусора, широко датирующегося второй половиной XIX в.

Пуговица (рис. 2, 3), диаметр 33 мм, материал – т. н. «обратный сплав» (67 % цинка, 30 % меди + примеси). Данный предмет уверенно атрибутируется как большая мундирная пуговица нижних чинов 19-го линейного полка армии Наполеона I. Полк принимал активное участие в событиях Наполеоновских войн, в том числе в Русской кампании. В 1812 г. подразделения полка входили в состав второго корпуса маршала Удино и принимали участие в ряде сражений кампании – под Дриссой, Клястицами, Полоцком и при Березине<sup>16</sup>.

Данные находки позволяют предположить, что в составе интерьеров домов, возможно, хранились военные трофеи периода войн с Наполеоном или в какой-то момент здесь находились военнопленные Великой армии. Предметы, скорее всего, происходят из одного из зданий внутриквартальной застройки, предшествовавшей возведению дома в 1857 г.

Предметы военного быта, как и военной игрушки, являются достаточно редкой категорией находок при изучении культурных напластований Петербурга. Обнаружение значительной, хотя и разновременной коллекции подобных предметов на одном раскопе, позволяет получить новые данные о распространенности и бытовании подобных предметов в городской культуре Петербурга XVIII–XIX вв., а также задействовать некоторые предметы (в особенности приведенный выше фрагмент гипсовой фигурки) в качестве источников по истории костюма XVIII в.

<sup>1</sup> НИИ «СПЕЦПРОЕКТРЕСТАВРАЦИЯ». «Историко-культурные исследования земельного участка по адресу: Санкт-Петербург, Адмиралтейский район, наб. реки Фонтанки, участок 1 (юго-западнее д. 9, лит. А по Климову пер.).», СПб., 2012 / Архив КГИОП Б\Н.

<sup>2</sup> Лаврентьев Н.В. Дом Мусина-Пушкина (наб. р. Фонтанки, 161): прошлое, настоящее и будущее // Невский архив. Ист.-краеведч. сб. Вып. X. СПб., 2012. С. 210–224.

<sup>3</sup> См., напр.: Унферцахт Г.И. План Императорского столичного города Санкт-Петербурга, сочиненный в 1737 г. СПб.: Академия Наук, 1741.

- <sup>4</sup> Семенцов С.В., Красникова О.А., Мазур Т.П., Шрадер Т.А. Санкт-Петербург на картах и планах первой половины XVIII в. СПб., 2004. С. 259–268.
- <sup>5</sup> Лаврентьев Н.В. Указ. соч. С. 210–211.
- <sup>6</sup> Аксонометрический план Санкт-Петербурга 1765–1777 гг. (План П. де Сент-Илера, И. Соколова, А. Горихвостова и др.). СПб., 2003. Лист W (B). С. 92.
- <sup>7</sup> Лаврентьев Н.В. Указ. соч. С. 210–215.
- <sup>8</sup> Там же. С. 220–224.
- <sup>9</sup> Лаборатория археологии, исторической социологии и культурного наследия им. Г.С. Лебедева СПбГУ.
- <sup>10</sup> Федоров И.А., Мурзенков Д.Н., Соболев В.Ю., Шмелев К.В., Михайлова Е.Р. Работы Лаборатории археологии, исторической социологии и культурного наследия имени проф. Г.С. Лебедева СПбГУ на территории Санкт-Петербурга в 2012–2013 гг. // Бюллетень ИИМК РАН. 2014. № 4. С. 192–207.
- <sup>11</sup> *Особая благодарность за консультации С.И. Шаменкову (Одесса).*
- <sup>12</sup> Моисеенко Е.Ю. Платье рубежа XVII и XVIII веков из «Гардероба Петра I» // Культура и искусство России XVIII века. Новые мат-лы и исслед. Сб. ст. Л., 1981. С. 62–64.
- <sup>13</sup> *Особая благодарность за консультации художнику-граверу В.Н. Нужи-ну (Санкт-Петербург) и сотруднику Государственного мемориального музея А.В. Суворова А.Н. Лукирскому (Санкт-Петербург).*
- <sup>14</sup> Garrat John G. Model soldiers. A collector's guide. London, 1959. P. 39–53.
- <sup>15</sup> Диск застёжки с изображением льва, размер – 34×32 мм, латунь (87 % меди, 9 % цинка, 4 % сурьмы) с остатками позолоты.
- <sup>16</sup> Соколов А.В. Армия Наполеона. СПб., 1999. С. 538.

## СВЕДЕНИЯ ОБ АВТОРАХ

*Мурзенков Денис Николаевич* – Лаборатория археологии, исторической социологии и культурного наследия им. Г.С. Лебедева Санкт-Петербургского государственного университета (далее Лаборатория им. Г.С. Лебедева СПбГУ), младший научный сотрудник, кандидат исторических наук.

*Сергиевский Илья Александрович* – Научно-исследовательский институт (военной истории) Военной академии Генерального штаба ВС РФ (далее НИИ (военной истории)) (Москва), старший научный сотрудник.

*Сибилева Ольга Павловна* – Региональное управление военной полиции (по Западному военному округу) (Санкт-Петербург), магистр юриспруденции.

*Славнитский Николай Равильевич* – Государственный музей истории Санкт-Петербурга, главный научный сотрудник, кандидат исторических наук.

*Смирнов Андрей Анатольевич* – Московский Архитектурный институт (Государственная академия), доцент, кандидат исторических наук.

*Сопиев Алланазар* – Государственный музей Туркменистана при мемориальном комплексе «Народная память» (Ашхабад), главный хранитель.

*Стрельников Виктор Алексеевич* – НИИ (военной истории) (Москва), ведущий научный сотрудник, кандидат исторических наук, доцент.

*Строкин Сергей Иванович* – Военно-исторический музей артиллерии, инженерных войск и войск связи (далее ВИМАИВиВС) (Санкт-Петербург), начальник отдела, кандидат военных наук.

*Суханов Игорь Павлович* – историк-исследователь (Санкт-Петербург), кандидат военно-морских наук, доцент.

*Талантов Сергей Вадимович* – частный коллекционер и исследователь (Москва).

*Тарасевич Юрий Георгиевич* – Гродненский государственный университет им. Янки Купалы (Республика Беларусь), старший преподаватель.

*Терешкин Алексей Александрович* – Национальный музей Республики Карелия (Петрозаводск), хранитель фондов.

*Титов Алексей Сергеевич* – ВИМАИВиВС, младший научный сотрудник.

*Токарева Татьяна Юрьевна* – Сергиево-Посадский государственный историко-художественный музей-заповедник (Сергиев Посад), старший научный сотрудник.

*Толкацкая Анна Сергеевна* – Алтайский государственный краеведческий музей (Барнаул), младший научный сотрудник.

*Ульянов Олег Германович* – Центральный музей древнерусской культуры и искусства им. преподобного Андрея Рублева (Москва), заведующий сектором, кандидат исторических наук, профессор.

*Устьянов Андрей Львович* – ФГУП «РОСМОРПОРТ», Северо-Западный бассейновый филиал (Санкт-Петербург), лоцман.

*Федоров Илья Андреевич* – Лаборатория им. Г.С. Лебедева СПбГУ, младший научный сотрудник.

*Филатов Олег Васильевич* – Центральный Военно-морской музей, заведующий сектором, старший научный сотрудник.

*Филиппов Герман Анатольевич* – частный коллекционер и исследователь (Ставрополь).

*Финченко Александр Евгеньевич* – Музей антропологии и этнографии им. Петра Великого (Кунсткамера) РАН (Санкт-Петербург), главный специалист, кандидат исторических наук.

*Хозилов Владимир Игоревич* – ООО «Деловая информация» (Санкт-Петербург), директор.

*Худяков Юлий Сергеевич* – Институт археологии и этнографии Сибирского отделения РАН (Новосибирск), главный научный сотрудник, доктор исторических наук, профессор.

*Целорунго Дмитрий Георгиевич* – Государственный Бородинский военно-исторический музей-заповедник (Московская обл.), главный научный сотрудник, кандидат исторических наук.

*Цесельски Томаш* – Институт истории Опольского университета (Польша), директор, доктор исторических наук, профессор.

*Цуканов Игорь Павлович* – Курский государственный университет, кандидат исторических наук.

*Чигарева Наталия Григорьевна* – Военно-медицинский музей (далее ВММ) (Санкт-Петербург), старший научный сотрудник, доктор биологических наук, доцент.

*Чирцова Марина Георгиевна* – ВММ, младший научный сотрудник.

*Чубинский Александр Николаевич* – Государственный историко-культурный музей-заповедник «Московский Кремль», научный сотрудник.

*Шалковский Алексей Геннадьевич* – Российская Академия наук (Москва), кандидат технических наук.

*Шмелев Кирилл Владимирович* – Лаборатория им. Г.С. Лебедева СПбГУ, научный сотрудник.

*Шумкин Георгий Николаевич* – Институт истории и археологии Уральского отделения РАН (Екатеринбург), старший научный сотрудник, кандидат исторических наук.

*Щербаков Юрий Вадимович* – ВИМАИВиВС, начальник отдела.

*Юркевич Евгений Иванович* – ВИМАИВиВС, старший научный сотрудник, кандидат исторических наук.

*Юшкова Людмила Александровна* – ВИМАИВиВС, младший научный сотрудник, хранитель фонда.

## СОДЕРЖАНИЕ

<i>Сергиевский И.А.</i> Деятельность предприятий артиллерийской промышленности различных форм собственности (казенное и частное) при освоении новых производств в годы Первой мировой войны .....	3
<i>Сибилева О.П.</i> Запрещение и ограничение применения средств ведения войны, представляющих особую опасность для гражданского населения .....	12
<i>Славинский Н.Р.</i> Топография викториальных праздников в Санкт-Петербурге в первой четверти XVIII века.....	21
<i>Смирнов А.А.</i> К вопросу о выучке русской пехоты в августе 1914 года и о «кукушках» в «зимнюю войну» и в Великую Отечественную: дневник вице-фельдфебеля Отто Шахта (1914).....	30
<i>Сопиев А.</i> «Клыч» – туркменская сабля шемширного типа.....	40
<i>Стрельников В.А.</i> Деятельность командно-начальствующего состава действующей русской армии по укреплению морального духа войск в ходе Русско-турецкой войны (1877–1878 годы) .....	59
<i>Строкин С.И.</i> Понтонно-мостовые парки Красной армии в Великой Отечественной войне.....	72
<i>Суханов И.П.</i> Японский морской меч «кай-гун-то» из фондов Центрального военно-морского музея.....	82
<i>Талантов С.В.</i> Неизвестный кинжал оружейника Геурка .....	86
<i>Тарасевич Ю.Г.</i> Шарфмеца и картауна: о происхождении двух типов Максимилиановой системы.....	95
<i>Терешкин А.А.</i> Коллекция моделей артиллерийских орудий производства Александровского завода в фондах Национального музея Республики Карелия .....	101



<i>Титов А.С.</i> Краткий сравнительный анализ материальной части полевой артиллерии сухопутных войск Красной армии и вермахта на начало Великой Отечественной войны .....	112
<i>Токарева Т.Ю.</i> Источники по арсеналу Троице-Сергиева монастыря XVII–XVIII веков .....	133
<i>Толкацкая А.С.</i> Систематизация и каталогизация предметов кыргызской культуры из фондов Алтайского Государственного краеведческого музея .....	157
<i>Ульянов О.Г.</i> Бронный приказ и его роль в развитии московской оружейной школы XVI–XVII веков (Специализация и проблемы секретности) .....	169
<i>Устьянов А.Л.</i> Абордажные палаши образца 1854 года для Черноморского флота .....	191
<i>Филатов О.В.</i> Роль императора России Николая II в активизации дипломатической и военно-морской деятельности накануне Первой мировой войны.....	200
<i>Филиппов Г.А.</i> Ранее не описанные кинжалы Терского казацкого войска.....	215
<i>Финченко А.Е.</i> Охотничье огнестрельное дульнозарядное оружие кустарного производства в сибирских коллекциях Кунсткамеры .....	220
<i>Хозилов В.И.</i> Завод Грейсона – первое специализированное частное военное предприятие Санкт-Петербурга.....	233
<i>Худяков Ю.С.</i> Служилые воины из сибирских народов на охране границ Российского государства в Западной и Южной Сибири в XVI–XVII веках.....	246
<i>Целоруинго Д.Г.</i> Судьба отставных русских офицеров и солдат – участников Отечественной войны 1812 года.....	254
<i>Цесельски Т.</i> Польско-литовские нити военной карьеры фельдмаршала Петра Ласси (Питера Лацы) .....	260
<i>Цуканов И.П.</i> Изучение истории Великой Отечественной войны: государственная политика и общественные инициативы в 1940-х – начале 1950-х годов .....	280
<i>Чигарева М.Г.</i> Организация медицинской службы в Отдельном железнодорожном батальоне на Ленинградском фронте (По воспоминаниям военного врача).....	293

<i>Чирицова М.Г.</i> Значение военно-санитарных поездов в медицинском обеспечении раненых и больных в годы Великой Отечественной войны (На основе коллекции Военно-медицинского музея) .....	304
<i>Чубинский А.Н.</i> К вопросу о русских названиях древкового средневекового оружия. Рогатины, копья, сулицы и совни .....	310
<i>Чубинский А.Н.</i> Предметы вооружения, утраченные Оружейной палатой в XVII–XIX веках. Утраты мнимые и действительные ....	341
<i>Шалковский А.Г.</i> Становление советского конструкторского корпуса артиллерийского вооружения и подготовка высококвалифицированных рабочих кадров в конце 20-х – начале 30-х годов прошлого века .....	359
<i>Шмелев К.В., Мурзенков Д.Н., Федоров И.А.</i> Комплекс военной игрушки рубежа XVIII–XIX веков из раскопок на месте дома Н.Ф. Мусина-Пушкина на Фонтанке .....	375
<i>Шумкин Г.Н.</i> Проблема снабжения металлом для стволов оружейных заводов России в XIX – начале XX веков .....	384
<i>Щербаков Ю.В.</i> Сущность и содержание перехода РККА на кадровый принцип комплектования в 1930-х годах .....	398
<i>Юркевич Е.И.</i> Победа или провал: к столетию Луцкого (Брусиловского) прорыва .....	418
<i>Юшкова Л.А.</i> Из истории шанцевого инструмента .....	430
Сведения об авторах .....	466

*Научное издание*

**Война и оружие**  
**Новые исследования и материалы**

Труды Седьмой Международной  
научно-практической конференции

В пяти частях

Часть 5

Редактор: *М.Д. Андрианова, Н.В. Медведев*  
Художник: *Н.Ю. Якубовская*  
Технический редактор: *В.И. Хоронек*  
Верстка: *Т.И. Таранова*  
Компьютерный набор: *Я.В. Камашина*

Подписано в печать 6.05.2016.  
Формат 60х90/16. Усл. печ. л. 14,75.  
Бумага офсетная. Гарнитура PeterburgC.  
Тираж 200 экз.

ФГБУ «ВИМАИВиВС» МО РФ  
197046, Санкт-Петербург, Александровский парк, д. 7.  
Издательско-полиграфический центр Санкт-Петербургского  
государственного университета промышленной технологии и дизайна  
Санкт-Петербург, ул. Моховая, д. 26.