

<sup>1</sup> «Музею переданы в дар придворные костюмы начала XX века» (Видеорепортаж телеканала «Россия 1» от 8 апреля 2014 г.). URL: [https://www.youtube.com/watch?v=FVvHz\\_6Siw](https://www.youtube.com/watch?v=FVvHz_6Siw) (дата обращения: 25.04.24.).

<sup>2</sup> При Дворе российских императоров. Костюм XVIII — начала XX века в собрании Эрмитажа: в 2 т. СПб.: Изд-во Иис. Эрмитажа, 2014. Т. 1. С. 65.

<sup>3</sup> Там же. Т. 1. С. 69.

<sup>4</sup> Уланов Г. Н. Трехсотлетие Дома Романовых // Русская история. 2013. № 1 (24). С. 46.

<sup>5</sup> Бархат лифа частично выгорел, имеются заломы и потертости ворса. В подмышечной части боковых рельефов передней половинки, задней, с правой стороны — частично на рельефе спинки имеются небольшие утраты бархата. Утраты и разрывы бархата наблюдаются на припусках на швы изнаночной стороны лифа.

<sup>6</sup> Подкладка имеет загрязнения в районе пройм рукавов (подпотнички удалены при реставрации платья в 2015 г.). По ощущениям шелк сухой, ломкий. Имеются сечения и разрывы в нижней части задней половинки бокового рельефа с обеих сторон, на подкладке и оборке рукавов. Утраты шелка — в подмышечной части задней и передней половинках боковых рельефов, в районе проймы рукавов-фонариков, в верхней части левого рукава и оборке.

<sup>7</sup> История компании W. H. Smith & Son. URL: [http://www.whsmithplc.co.uk/about\\_whsmith/history\\_of\\_whsmith](http://www.whsmithplc.co.uk/about_whsmith/history_of_whsmith) (дата обращения: 25.03.24.).

<sup>8</sup> Оконкао У. Брендинг в моде класса «Люкс». Мастерство создания и управления. Минск, 2012. С. 84.

<sup>9</sup> Версию о том, что данная тесьма вдета взамен оригинальной, следует исключить, так как ее ширина идеально совпадает с шириной кулиски; состояние шелка, из которого выполнена тесьма, соответствует состоянию платья — имеются видимые потертости напечатанной надписи *W.H. Smith & Son*, по окружности декольте тесьма деформирована, имеются разрывы.

<sup>10</sup> Бархат шлейфа имеет небольшие выцветания, особенно по бантовой складке. По деталям шитья имеются укрепленные при реставрации разрывы бархата. Часть пайеток деформированы, поломаны. Имеются утраты и повреждения турнцала, бити, пайеток, по внешней полосе встречаются утраты картона.

<sup>11</sup> «Придворная одежда украсит Международный день музеев, 17.05.2016». URL: <http://www.tzar.ru/info/info-events/title/?id=5384> (дата обращения: 25.04.24.).

Красникова Юлия Николаевна

## «ПРИКАЗЫВАЮ: ОБЪЯВИТЬ БЛАГОДАРНОСТЬ ВСЕМУ ЛИЧНОМУ СОСТАВУ ПУШКИНСКОГО СЕЛЬСКОХОЗЯЙСТВЕННОГО ИНСТИТУТА ЗА ЭНЕРГИЧНУЮ РАБОТУ ПО ЕГО ВОССТАНОВЛЕНИЮ...» (ВТОРАЯ ПОЛОВИНА 1940-Х ГГ.)

История восстановления разрушений, которые принесла Вторая мировая война, — это история подвига и самоотверженности измученных войной людей. Когда в январе 1944 г. был освобожден город Пушкин и сюда смогли вернуться из эвакуации и из Ленинграда преподаватели и сотрудники института, они увидели своими глазами масштаб разрушений — здания находились в поврежденном состоянии: не было крыш, окон, перекрытий и т. п. Встал закономерный вопрос, строить заново или восстанавливать разрушенные исторические здания, в которых до войны размещался Пушкинский сельскохозяйственный институт (далее — ПСХИ) (ил. 1). Было принято решение — восстанавливать.

Директором института в послевоенный период (до 1953 г.) был видный ученый-энтомолог Н. Н. Богданов-Катьков. Именно на его плечи пал груз ответственности за восстановление разрушенной войной хозяйственной инфраструктуры и материально-технической базы института. Кроме этого ему предстояло решать вопросы научной работы, организации учебного процесса, набора кадров, организации курсов для работников совхозов Ленинградской обл. и многие другие текущие дела.

Статья посвящена вкладу сотрудников, преподавателей, студентов и привлеченных лиц в восстановление материальной инфраструктуры и решение хозяйственных вопросов ПСХИ. Мы не ставили целью осветить большую научную, учебную, организационную, кадровую работу, которая также осуществлялась в рассматриваемый период.

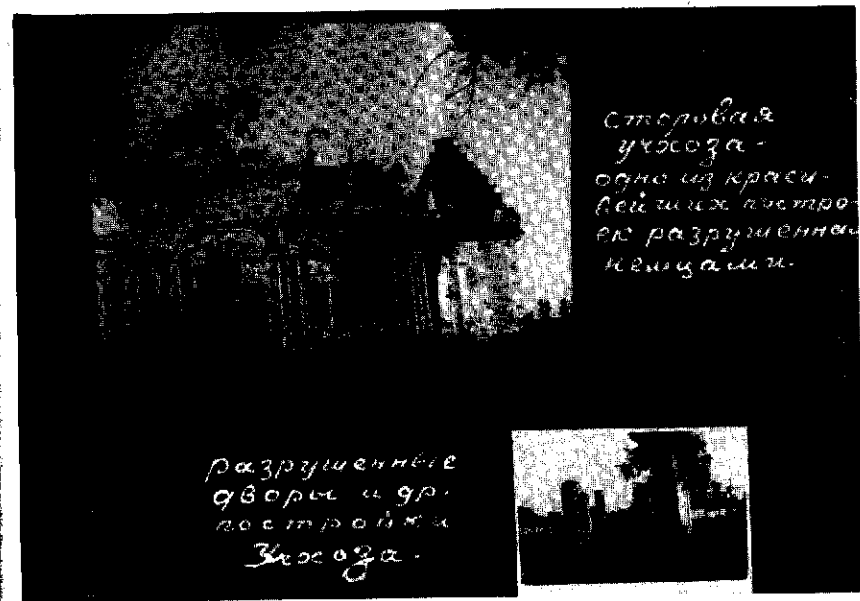
В соответствии с приказом по Наркомсовхозов<sup>1</sup> от 29 марта 1944 г. № 107 перед коллективом ПСХИ была поставлена задача восстановления института. В апреле 1944 г. небольшая группа

преподавателей и сотрудников института приехала для оценки масштабов разрушений, причиненных войной, и решения вопроса восстановления. В соответствии с актом убытков, причиненных ПСХИ немецко-фашистскими захватчиками, Исполнительным комитетом Пушкинского районного и Совета депутатов трудящихся было определена сумма ущерба — 496 972 283 руб.<sup>2</sup> (ил. 2).

К сожалению, вопросы восстановления института решались не так быстро, как предполагалось. К августу 1944 г. все еще не был определен и подготовлен строительный участок и проектно-сметные работы, не выданы материалы для строительства, не закуплены в достаточном количестве и инвентарь. Ни тракторов, ни лошадей к началу восстановительных работ также не поступило. Наркомхозов СССР прислал 13 рабочих, из которых большинство были юноши без опыта строительных работ<sup>3</sup>. Наркомат возложил решение вопросов наполнения материальной базы на институт, выделив наряды на скот для Учхоза и строительные материалы, которые предстояло собирать практически по всей стране. В сентябре 1945 г. в институте даже была создана комиссия во главе с ректором для выяснения возможности акклиматизации овец, привезенных из Казахстана<sup>4</sup>.

К началу восстановления института не было ни одной комнаты пригодной для жилья сотрудников института. Отсутствовала обстановка, кроме некоторого количества кроватей. Не было ни матрацев, ни подушек, ни постельного белья, ни стульев, ни столов, ни тумбочек, ни шкафов<sup>5</sup>. Поэтому первоочередной задачей стала подготовка помещений для размещения работников и сотрудников института (свыше 150 человек). В 1944 г. очистили и подготовили жилые дома по ул. Васенко. Но большинство окон в домах не смогли застеклить, а лишь затянули пленкой, поэтому проживание в них было возможно только в летний период.

Подготовка строительного участка и полей для засева осложнялось тем, что все поля оказались заминированными. В штате института в послевоенное время числился минер, но первоначально помощь в разминировании оказывали сотрудники Осоавиахима при Пушкинском Райсовете. Несмотря на большую работу, проведенную по разминированию полей и территории, принадлежавшей ПСХИ, встречались случаи подрыва сельскохозяйственной техники и людей на минах и неразорвавшихся снарядах (ил. 3). В 1947 г. институт инициировал обучение на курсах Осоавиахима (ул.



Ил. 1. Разрушенное здание столовой Учхоза и других построек. Из послевоенного альбома

Пролеткульта, д. 4) трех сотрудников по разминированию и обезвреживанию мин «в объеме 100 часов с отрывом от производства»<sup>6</sup>.

После разминирования поля были покрыты сотнями воронок, выравнивание которых требовало исключительного напряжения. В 1947 г. руководство ПСХИ обязало всех огородников, разрабатывающих свои участки на территории института, засыпать и выровнять «имеющиеся около их участков воронки от снарядов, мин и бомб»<sup>7</sup>. Проблема разминирования территорий, находившихся в длительной



Ил. 2. Учебные корпуса ПСХИ после войны. Из послевоенного альбома



Ил. 3. Директор учхоза (возможно, И. О. Духно) у подорванного танка на минированном поле (1946 г.) Из послевоенного альбома

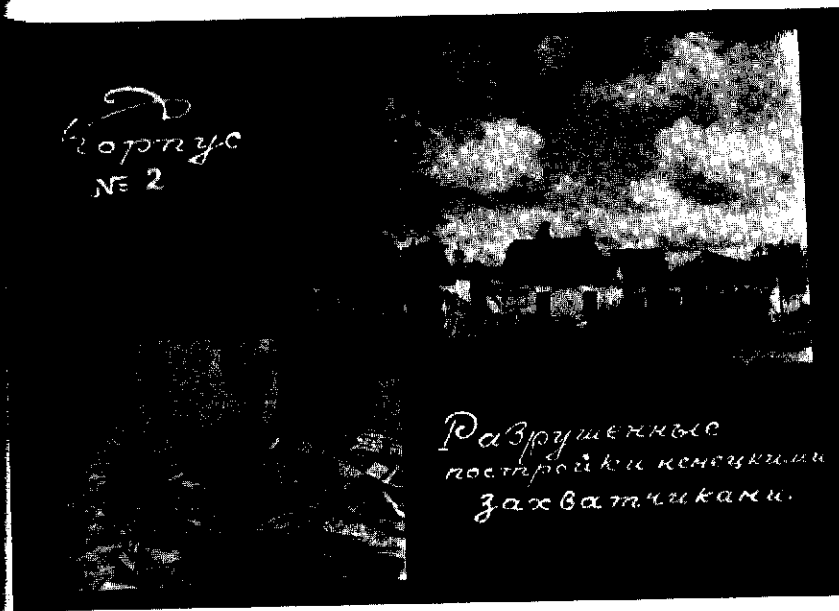
оккупации, оставалась серьезной еще на долгие годы. Также велись работы по избавлению от проволочных заграждений, которыми изолировалась территория; разбирали и засыпали бывшие блиндажи, окопы.

Много сил и времени заняла прополка запущенных полей и территории института от сорняков. Особо в документах выделялась борьба с пыреем. Четырехкратная прополка не дала ожидаемого результата, и сотрудники были вынуждены признать, что «с этим сорняком еще придется вести исключительно тяжелую борьбу»<sup>8</sup>.

Бензохранилище ПСХИ было разрушено, хранение горючих материалов стало затруднительным. Сельскохозяйственный инвентарь требовал обновления — все, что сохранилось в годы оккупации, было непригодно к использованию. Некоторое время даже было скосить траву — наконец «с трудом удалось достать только 2 косы»<sup>9</sup>.

Необходимо было правильно определить первостепенные объекты для восстановления, чтобы сосредоточить силы на них: жилые дома, которые закреплены за институтом, учебные здания, столовая, ферма<sup>10</sup> (ил. 4).

Согласно плану восстановительных работ, одобренному в Наркомате, в 1946 г. готовились к сдаче следующие помещения



Ил. 4. Разрушенный корпус № 2. Из послевоенного альбома

общежитие студентов (Академический проспект, д. 6), жилой дом профессорско-преподавательского состава (Колпинская ул., д. 34), жилой дом (Академический пр., д. 11), столовая для строителей, прачечная, студенческое общежитие (ул. Васенко, д. 8), учебный корпус № 2 (одно крыло); клуб Ратной палаты. Для приема и размещения сельскохозяйственных машин и двигателей из государственного сельскохозяйственного музея были расчищены территории Белого гаража и Ратной палаты<sup>11</sup>.

Привлечены к работе по восстановлению института около 40 сотрудников, наняты свыше 80 сельскохозяйственных рабочих. Несмотря на это, людей не хватало, не было постоянного директора учхоза. Это снижало темпы ремонтных и восстановительных работ. Пришлось выделить важнейшие объекты восстановления на 1946 г.: общежитие (Академический пр., д. 6) и учебные корпуса. Именно эти объекты обеспечивались людьми и материалами в первую очередь, работы на других объектах производились только с личного разрешения ректора. Требовалось покрыть крышу общежития и далее начать там штукатурно-малярные работы. Кроме того, начальнику строительства С. Т. Слепову надо было добиться от Министерства животноводства финансирования строительных работ

и отпуска необходимых материалов, а также получить в управление Ленинградского железнодорожного узла наряд на платформу для отгрузки леса из Карелии<sup>12</sup>.

Необходимость обеспечения логистики строительных и иных материалов для строительства и одновременного решения организационно-управленческих вопросов потребовала в июне 1946 разграничения функций помощника директора по административно-хозяйственной части и заместителя директора по строительству (начальник ОКС). В компетенции последнего передавались: общестроительное и ответственное руководство строительными работами, организация снабжения строительными материалами, обеспечение рабочей силой, обеспечение бесперебойного финансирования строительства, а также руководство работами по капремонту. Под управлением начальника ОКС предоставлялся жилой дом для размещения принимаемых строительных рабочих (Академический пр., д. 11).

Должностными обязанностями помощника по АХЧ оставались хозяйственное обслуживание и текущий ремонт кафедр, общежитий и жилого фонда института; обеспечение топливом, электроэнергией и водоснабжением; ответственность за санитарное состояние территорий института; руководство работой столовой и детского сада; руководство работой гаража и гужевого транспорта «с полным обеспечением работ строительства, считая потребностями в транспорте строительства — первоочередной»<sup>13</sup>.

В отчетах 1945 г. при подготовке к зимнему периоду отмечалось, что окна в некоторых помещениях закрыты пленкой. В октябре 1945 г. ПСХИ получил вагон стекла, оно транспортировалось на открытой платформе. Стекло доставили без потерь, поэтому помощник директора по АХЧ С. И. Лихоманов премировал месячным окладом. В некоторых помещениях и домах удалось даже поставить вторые рамы и их тоже остеклить. Но если в учебных корпусах это делали рабочие, то в жилых помещениях работы должны были делать сами жильцы<sup>14</sup>.

Удивительно, но при нехватке самого необходимого (не только для стройки, но и для размещения в жилых домах) рабочими и служащими в 1944 г. было собрано 10 тыс. руб. на постройку самолетов.

В помощь коллективу ПСХИ летом 1945 г. на производственную практику в качестве строительных рабочих приехал 21 студент Моршанского строительного техникума. Они работали на восстановлении студенческого общежития, учебного корпуса и конюшни



Ил. 5. Студенты института на восстановлении разрушенных зданий

и выполнили работ на 65 000 руб. За хорошую работу студентам, кроме выплаты заработной платы и командировочных расходов, выдали по 5 м ткани<sup>16</sup>. Летом 1946 г. студенты этого же техникума снова были направлены на практику в Пушкин. В этот раз приехали 74 человека (ил. 5). В феврале 1946 г. на основании наряда от Райбюро подсобными рабочими зачислили 9 воспитанниц детского дома «с оплатой по первому разряду». Их всех поселили в одной комнате в студенческом общежитии<sup>17</sup>.

В перечне работ, планируемых в октябре 1946 г., всё так же числились остекление, починка крыш, подвеска водосточных труб, восстановление санузлов и подвод воды во все учебные корпуса, приведение в порядок электропроводки. В Антропшинской мастерской для снабжения кафедр и учебных классов были заказаны 300 стульев, 150 табуреток и 20 скамеек.

В студенческих общежитиях планировалось полностью осветить общежитие по Академическому пр., д. 6, «снабдить все студенческие общежития из расчета одна табуретка на двух студентов», к 7 ноября — одна табуретка на одного студента, снабдить все общежития тумбочками из расчета одна тумбочка на двух студентов и столом в каждую комнату общежития. Привести в порядок мужское общежитие, в особенности комнаты демобилизованных. Особое отношение прослеживается в документах и в отношении инвалидов ВОВ, которых следовало размещать в лучших комнатах, для их обслуживания выделяли специальную уборщицу<sup>18</sup>. Кроме

того, для работ по общежитию следовало закончить вставку стекол во всех окнах, навеску дверей, установку умывальников. Правда в январе 1947 г. ректор института вынужден был констатировать: «несмотря на мои неоднократные распоряжения о приведении в порядок студенческих общежитий, ряд конкретных указаний до сих пор не выполнен»<sup>19</sup>.

В жилых домах сотрудников и профессорско-преподавательского состава (Академический пр., д. 6, 11 и Колпинская ул., д. 3) следовало починить водопровод, крышу, вставить зимние рамы, произвести ремонт коридоров, входа, поставить двери, произвести ремонт наиболее плохих квартир рабочих, особенно демобилизованных и семей погибших на войне<sup>20</sup>.

В планах на июнь 1947 г. значились приобретение для учебных корпусов 30 столов, 8 письменных столов, 10 шкафов, 6 классных досок; 500 стульев для новой аудитории; 147 матрацев, 185 подушек, 54 стола, 55 тумбочек для общежития; 10 столов и 6 стеллажей для библиотеки<sup>21</sup>.

Отопление во всех помещениях было печное. Поэтому каждый год в отчетах института значатся мероприятия по подготовке к отопительному сезону. Заготовка дров и протапливание учебных аудиторий — дело сложное, требующее напряжения усилий всех членов коллектива. В силу различных не решенных вовремя организационных вопросов наиболее «тяжелое положение с обеспечением топливом института» сложилось на отопительный сезон 1945/46. Пришлось направлять разнорабочих (семь грузчиков, один человек на приготовление пищи, два шофера и три охранника, во главе с уполномоченным лицом) на дровозаготовки уже в период активного протапливания помещений (с 22 октября по 1 января). Был установлен план вывоза дров — 1500 м<sup>3</sup>. Ректор просил присылать отчет о ходе работ по дровозаготовкам каждые 5 дней.

Перевыполненные нормы выработки по погрузке, вывозу и отгрузке оплачивались в повышенном размере. Для стимулирования вышеуказанных работ выделялся премиальный фонд: один теленок, рожденный в 1945 г., три поросенка-отъемыша и промтовары на 1000 руб.<sup>22</sup>

С февраля 1946 г. начали замену временных печей в жилых комнатах по Академическому пр., д. 11 и восстановление печей в остальных кухнях в рамках осуществления мероприятий по подготовке к отопительному сезону 1946/47 г.<sup>23</sup> При этом топка печей в учебных

корпусах была разрешена до 15:00, в жилых домах — до 21:00. Температуру поддерживали не ниже 14 градусов<sup>24</sup>.

В 1945 г. «в целях укрепления трудовой дисциплины» вводился учет явки и ухода с работы сотрудников, в том числе и строительной группы. Каждый день учетчик предоставлял список опоздавших в отдел кадров института к 10:00. Опоздание без уважительной причины попадало под действие Уголовного кодекса. В делопроизводственных документах ПСХИ сохранились выписки из приказов о передаче дел в суд из-за опозданий или невыхода на работу без оснований.

В силу особенностей светового дня в Ленинграде вводился следующий порядок рабочего времени во второй половине 1940-х гг. Летом (примерно с марта) сотрудникам ПСХИ устанавливался 9-часовой рабочий день для рабочих строителей и обслуживающего персонала: с 8:00 до 18:00 с часовым обеденным перерывом с 12:00 до 13:00. С наступлением осени рабочий день сокращался до 8 часов: с 9:00 до 18:00, обед с 14:00 до 15:00<sup>25</sup>. Периодически, в силу производственной необходимости рабочий день увеличивали особым распоряжением. Так, летом 1946 г., «учитывая необходимость точно выдержать сроки восстановления общежития для студентов», на строительных работах был установлен 10-часовой рабочий день (с 7:00 до 18:00, обед с 11:00 до 12:00). Менялась и работа столовой для строительной группы: завтрак с 6:00 до 7:00, обед с 11:00 до 12:00 часов<sup>26</sup>.

При этом была обязанность для всех сотрудников ПСХИ, включая студентов и профессорско-преподавательский состав, отрабатывать 1 час в день по восстановлению города. Руководством института было принято решение оптимизировать отработку, и она производилась в соответствии с графиком. Работы по восстановлению объектов институтской инфраструктуры засчитывались как отработка по восстановлению города, но учет времени и наряды на эти работы велись отдельно. Для строителей такая отработка проходила в шестой день недели во вторую половину дня (5 часов). Остальные сотрудники ПСХИ отработку выполняли по плану, разработанному учебной частью и директором учхоза<sup>27</sup>.

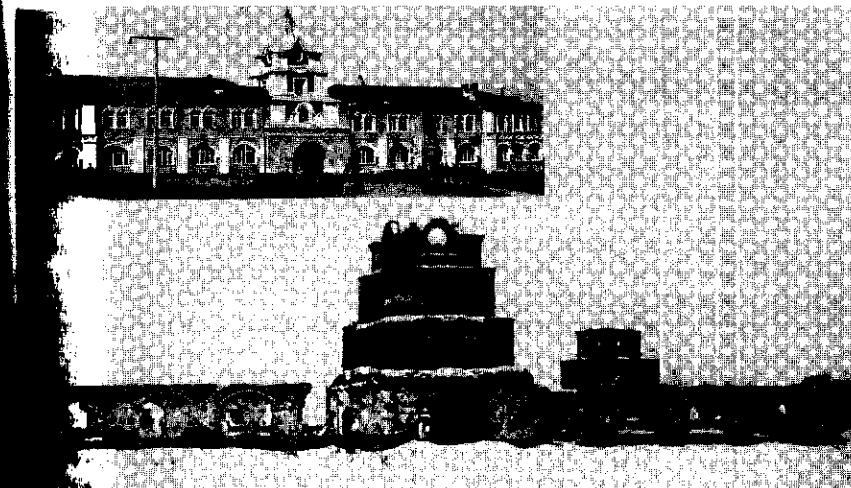
В августе 1946 г. началось строительство новой столовой большей вместимостью силами сотрудников ПСХИ. Строительство планировали закончить к октябрьским праздникам. На проведение подготовительных работ по расчистке площадки и заготовке материалов были мобилизованы все сотрудники института с 19

по 25 августа: «Каждый сотрудник обязан с 16 до 18 часов в течение недели отработать 12 часов на восстановление столовой». Для строительства столовой силами работников было сделано 54 000 кирпичей, среди них отметился профессор М. П. Макаров, известный ученый-экономист<sup>28</sup>.

Строительные работы ПСХИ контролировались не только администрацией института, но и внешними организациями и упомянутыми лицами. Причем иногда они приходили без предупреждения и в отсутствие ректора осматривали ход восстановительных и строительных работ. Видимо, проверок было много — в документах неоднократно встречалось предостережение ректора и конкретный запрет допуска на объекты строительства института без разрешения «всякого рода комиссий, прибывающих для проведения проверок общежитий, зданий, лабораторий и т. п.»<sup>29</sup>.

Кроме своих трудовых обязанностей сотрудники привлекались на строительные работы, уборку снега в зимний период, уборку урожая осенью, прополку, подготовку городских территорий к устойчивой встрече трудящихся Ленинграда, приезжающих на открытие Пушкинских парков». Цветами из садоводства профессора И. А. Веселовского ежегодно украшали цветник около памятника А. С. Пушкину у Египетских ворот. Для высадки деревьев в 1946 г. пришлось задействовать не только сотрудников, но и членов их семей. Были поставлены задачи и по озеленению территории ПСХИ. Так, отдано распоряжение заведующему кафедрой садоводства профессору И. В. Ларину о выдаче семян и посевах, в частности люпина, около д. 11 по Академическому пр., перед административным и академическим корпусами, а также на спортивной площадке.

Уже в 1945 г. пришла первая заслуженная награда сотрудников института — за активное участие в восстановлении ПСХИ и личную организацию кафедр приказом Народного комиссара просвещения новых и животноводческих совхозов П. П. Лобанова объявлялся присвоение звания Отличник социалистического соревнования Наркомсовхозов СССР и награждение нагрудным значком следующих преподавателей: профессора Г. Н. Павлова, доцентов М. М. Бедева, П. А. Наумова, Л. Н. Александрову. Руководство института также отметило ряд сотрудников в деле восстановления — двоим были выданы путевки на курорт «Южный берег Крыма», семь сотрудников за перевыполнение норм выработки на строительных работах



Ил. 6. Учебный корпус ЛСХИ до и после восстановления

ремированы поросятами-отъемышами, а девять курсантов-землестроителей — брюками и ботинками. В 23-ю годовщину Октябрьской социалистической революции в соответствии с приказом ректора институту была учреждена доска почета наиболее выделившихся сотрудников в деле восстановления<sup>30</sup>.

В 1947 г. Пушкинский сельскохозяйственный институт получил благодарность Министерства высшего образования СССР: «Коллектив Пушкинского сельскохозяйственного института проделал большую творческую работу по восстановлению указанного института, разрушенного и разграбленного немецкими захватчиками в период временной оккупации города Пушкина. В результате кропотливой упорной, самоотверженной работы институт имеет восстановленный учебный корпус с общей площадью свыше 2 тысяч квадратных метров, 3 общежития с площадью свыше 1500 м<sup>2</sup>, в которых расселено 450 учащихся. Восстановлен специальный дом для профессорско-преподавательского персонала, теплица и т. п. Всего восстановлено и введено в эксплуатацию 8 тыс. кв. м, в то время как в период обновления работы института учебная, жилая площадь и оборудование полностью отсутствовали. Организованы 28 кафедр, библиотека, учебное хозяйство, лаборатории. Работниками института вычищены из-под развалин зданий и реставрированы учебные помещения и прочее оборудование на сумму свыше 50 тыс. руб. Институт введен в строй действующих вузов.

376  
Ю. П. КРАСНИКОВА

Отмечая работу, проделанную коллективом Пушкинского сельскохозяйственного института, приказываю: 1. Объявить благодарность всему личному составу Пушкинского сельскохозяйственного института за энергичную работу по его восстановлению...»<sup>31</sup> (илл.)

<sup>1</sup> В 1944 г. Пушкинский сельскохозяйственный институт (ПСХИ) находился в ведении Наркомата совхозов СССР. В 1946 г. ПСХИ передан Министерству животноводства в 1947 г. — Министерству высшего образования СССР.

<sup>2</sup> Санкт-Петербургский государственный аграрный университет и становление сельскохозяйственного образования: Докум. история / науч. ред. Е. Р. Ольховский. СПб., 1998. С. 202.

<sup>3</sup> Там же. С. 200–201.

<sup>4</sup> Архив СПбГАУ. Ф. 1. Оп. 1. Д. 10. Л. 14.

<sup>5</sup> Архив СПбГАУ. Ф. 1. Оп. 1. Д. 17. Л. 53.

<sup>6</sup> Архив СПбГАУ. Ф. 1. Оп. 1. Д. 15. Л. 89.

<sup>7</sup> Архив СПбГАУ. Ф. 1. Оп. 1. Д. 16. Л. 48.

<sup>8</sup> Санкт-Петербургский государственный аграрный университет и становление сельскохозяйственного образования... С. 201.

<sup>9</sup> Там же.

<sup>10</sup> Там же. С. 202.

<sup>11</sup> Архив СПбГАУ. Ф. 1. Оп. 1. Д. 11. Л. 128, 140.

<sup>12</sup> Архив СПбГАУ. Ф. 1. Оп. 1. Д. 12. Л. 43–44.

<sup>13</sup> Архив СПбГАУ. Ф. 1. Оп. 1. Д. 12. Л. 58.

<sup>14</sup> Архив СПбГАУ. Ф. 1. Оп. 1. Д. 10. Л. 39, 52.

<sup>15</sup> Санкт-Петербургский государственный аграрный университет и становление сельскохозяйственного образования... С. 203.

<sup>16</sup> Архив СПбГАУ. Ф. 1. Оп. 1. Д. 10. Л. 8.

<sup>17</sup> Архив СПбГАУ. Ф. 1. Оп. 1. Д. 11. Л. 27, 161.

<sup>18</sup> Архив СПбГАУ. Ф. 1. Оп. 1. Д. 10. Л. 94.

<sup>19</sup> Архив СПбГАУ. Ф. 1. Оп. 1. Д. 15. Л. 13.

<sup>20</sup> Архив СПбГАУ. Ф. 1. Оп. 1. Д. 13. Л. 25–30.

<sup>21</sup> Архив СПбГАУ. Ф. 1. Оп. 1. Д. 17. Л. 53.

<sup>22</sup> Архив СПбГАУ. Ф. 1. Оп. 1. Д. 10. Л. 52.

<sup>23</sup> Архив СПбГАУ. Ф. 1. Оп. 1. Д. 11. Л. 29.

<sup>24</sup> Архив СПбГАУ. Ф. 1. Оп. 1. Д. 10. Л. 104.

<sup>25</sup> Там же. Л. 19, 39.

<sup>26</sup> Архив СПбГАУ. Ф. 1. Оп. 1. Д. 12. Л. 27.

<sup>27</sup> Архив СПбГАУ. Ф. 1. Оп. 1. Д. 8. Л. 16–17.

<sup>28</sup> Архив СПбГАУ. Ф. 1. Оп. 1. Д. 12. Л. 80, 106.

<sup>29</sup> Архив СПбГАУ. Ф. 1. Оп. 1. Д. 11. Л. 43.

<sup>30</sup> Архив СПбГАУ. Ф. 1. Оп. 1. Д. 10. Л. 80–82.

<sup>31</sup> Санкт-Петербургский государственный аграрный университет и становление сельскохозяйственного образования... С. 235.

Круглов Александр Валерьевич

## ВЕНЕРА ТАВРИЧЕСКАЯ В ЦАРСКОМ СЕЛЕ, ИЛИ DISCUSSION UN PEU PÉDANTESQUE SUR LA VÉNUS DE TAURIDE

Посвящается Юлии Львовне Колосовой

Упоминания о нахождении статуи Венеры Таврической в Царском Селе известны специалистам, но правдоподобность их либо отрицается, либо подвергается вопросу. Непредвзятого анализа этого предположения так и не было предпринято. С. О. Андронов, не ссылаясь на предыдущий источник, заключил: «... сведения о пребывании „Венеры“ в Царском Селе не подтверждаются никакими документами»<sup>1</sup>. Исследователь прав, прямой документ о перевозе статуи из Грота Летнего сада в Грот Царского Села в настоящее время неизвестен. Более того, среди описей скульптуры Царского Села 1787–1791 гг. находится следующее письмо коллекционера и антиквара А. Милиотти, написанное по-французски и отправленное Екатерине II, обращающее ее внимание на положение статуи Венеры в Гроуте Летнего сада: «В Гроуте с раковинами в Летнем саду находится Венера, схожая с той, называемой Медичи, что во Флоренции. Эта здесь еще большей красоты и греческой работы, она прекрасно сохранилась за исключением рук, которые отсутствуют и которые плохо реставрированы: диспропорция этой починки сильно поражает, настолько же вся остальная фигура не оставляет желать ничего, как в отношении исполнения, так и для гармонии пропорций, и я твердо уверен, что она так же прекрасна и, может быть, и более, чем та во Флоренции, но точно превосходит ту, которая в Дрездене.

Место, где она сейчас установлена, мне кажется мало подходящим для ее сохранения, я видел, что другие статуи (по правде, малого достоинства), которые находятся там же, очень повреждены за отсутствием ухода — или, быть может, исключительно людьми, которые не имеют никакого понятия в искусствах.

Ваше Величество, которое ценит прекрасные произведения, находится в неведении, что обладает сокровищем, и что это сокровище

Печатается по решению Ученого совета  
Государственного музея-заповедника «Царское Село»

Оргкомитет конференции:  
И. К. Ботт, М. П. Лебединская, А. В. Тоесева

**Отечество нам Царское Село. Резиденция и город** : сборник научных статей  
XXX Царскосельской конференции / Государственный музей-заповедник «Цар-  
ское Село». – Санкт-Петербург : Русская коллекция, 2024. – 776 с. : ил., портр.  
400 экз. – ISBN 978-5-00067-140-5.

Текст (визуальный) : непосредственный.

1. «Царское Село», государственный музей-заповедник (Пушкин, Санкт-Петер-  
бург). Научная конференция (30; 2024) II. «Царское Село», государственный му-  
зей-заповедник (Пушкин, Санкт-Петербург)

Научные статьи сборника XXX Царскосельской научной конференции «Отече-  
ство нам Царское Село. Резиденция и город» посвящены новым аспектам изучения  
известных событий и предметов, связанных с Царским Селом, а также представ-  
ляют новые сведения об императорских и великокняжеских дворцах и памятниках,  
садах и парках, о тяжелых годах военных разрушений, подвиге сохранения и про-  
должающейся эпохе возрождения.

Сборник адресован сотрудникам музеев, искусствоведам, историкам, краеве-  
дам, всем, кто интересуется отечественной историей и культурой.

---

Государственный музей-заповедник «Царское Село»  
выражает благодарность членам Клуба друзей музея-заповедника  
за финансовую поддержку конференции:  
Негосударственному образовательному учреждению  
высшего профессионального образования  
«Санкт-Петербургский Гуманитарный университет профсоюзов»,  
Типографии «Эпиграф»

---

Уважаемые коллеги!

В 2024 г. важная для нашего музея дата — 30-летие Царскосель-  
ской конференции, совпала с двумя значимыми для Царского Села  
юбилеями: 225-летием со дня рождения А. С. Пушкина, подаривше-  
го месту, где прошли его самые счастливые годы, свое вдохновение  
и имя, и 80-летием освобождения города от фашистской оккупации,  
за которым последовало возрождение дворцово-паркового ансамбля.

Отдавая должное исторической памяти Царского Села, мы по-  
свящаем юбилейную XXX Царскосельскую научную конференцию  
императорской резиденции и «городу муз».

Царское Село со своей насыщенной удивительными событиями  
судьбой, восхищающее великолепными памятниками, многократ-  
но воспетое в произведениях различных видов искусства, остается  
объектом исторических, искусствоведческих и литературоведче-  
ских исследований.

Представленные на конференции доклады исследователей  
из Санкт-Петербурга, Москвы и Минска освещают новые аспекты  
изучения, казалось бы, известных событий и предметов, связанных  
с Царским Селом, а также представляют новые сведения об импера-  
торских и великокняжеских дворцах и памятниках, садах и парках,  
создавших удивительную атмосферу поэзии и вдохновения.

Говоря о Царском Селе — городе Пушкине, невозможно  
не вспомнить о тяжелых годах военных разрушений, подвиге сохра-  
нения и продолжающейся Эпохе возрождения.

Мы хотим вспомнить имена выдающихся людей, родившихся  
в Царском Селе, и тех, для которых это место стало вторым Отече-  
ством, чьи мечты и таланты нашли здесь свое воплощение, и чьи  
судьбы навсегда связаны с Царским Селом.

Мы уверены, что факты, собранные на XXX Царскосельской  
научной конференции «Отечество нам Царское Село. Резиденция  
и город», внесут вклад в летопись всеми нами любимого Царского,  
не оставившего равнодушным никого, кто здесь хоть раз побывал!

*Оргкомитет*