



НОВГОРОД И НОВГОРОДСКАЯ ЗЕМЛЯ

ИСТОРИЯ И АРХЕОЛОГИЯ



ВЫПУСК 37

**NOVGOROD
AND THE NOVGOROD REGION.
HISTORY AND ARCHAEOLOGY**
Reports of the XXXVII Scientific Conference
Veliky Novgorod, 24–26 January 2023

Issue 37

Veliky Novgorod
2024

**НОВГОРОД
И НОВГОРОДСКАЯ ЗЕМЛЯ.
ИСТОРИЯ И АРХЕОЛОГИЯ**

**Материалы XXXVII научной конференции
Великий Новгород, 24–26 января 2023 г.**

Выпуск 37

Великий Новгород
2024

УДК 9 (С128,3)
ББК 63.3 (2–4 Нов)
Н72

Ответственный редактор —
профессор Московского государственного университета
имени М. В. Ломоносова, доктор исторических наук *Е. А. Рыбина*

Редколлегия:

член-корреспондент РАН *А. А. Гиппиус*,
кандидат исторических наук *Б. Б. Овчинникова*,
кандидат исторических наук *В. К. Сингх*
кандидат исторических наук *О. А. Тарабардина*,
доктор исторических наук *Н. В. Хвощинская*,
Т. С. Дорофеева,
П. А. Муляев
Т. Н. Ярыш

General Editor — *Е. Rybina*

Editorial Board:

A. Gippius,
Br. Ovchinnikova,
V. Singh
O. Tarabardina,
N. Khvoschinskaya,
T. Dorofeeva,
P. Milyaev
T. Yarysh

Н 72 **Новгород и Новгородская земля. История и археология.** Материалы XXXVII научной конференции / Великий Новгород, 24–26 января, 2023 г. Выпуск 37 / Отв. ред. Е. А. Рыбина / Новгородский музей-заповедник. Великий Новгород, 2024. — 316 с.: ил.

УДК 9 (С128,3)
ББК 63.3 (2–4 Нов)
Н72

На обложке:
псалый (элемент уздечного набора), бронза. Раскоп Троицкий-XV, вторая половина X в.

ISBN 978-5-907893-10-8

© Новгородский музей-заповедник, 2024
© Авторы статей, 2024

СОДЕРЖАНИЕ

Раздел I.

ИТОГИ ПОЛЕВЫХ ИССЛЕДОВАНИЙ 2022 ГОДА

О. А. Тарабардина, Н. Н. Фараджеева, В. С. Нефедов, М. И. Петров, А. В. Шуреев. Работы на раскопе Троицкий-ХVII в Великом Новгороде в 2022 г.	9
О. М. Олейников, П. Г. Гайдуков, А. М. Бадалов, А. В. Березкин, С. К. Черных, И. О. Олейникова. Археологические исследования в Людином конце Великого Новгорода в 2022 г. (раскоп на ул. Редятина, 7)	18
П. Г. Гайдуков, О. М. Олейников. Археологические работы на территории пивомедоваренного завода «Богемия» в 2022 г. (раскоп Богемия)	24
А. М. Степанов, Л. В. Покровская, В. К. Сингх, Е. А. Тянина, И. А. Воронков, А. М. Гринец. Работы в Людином конце Великого Новгорода в 2022 г. Раскоп Троицкий-ХV	32
П. Г. Гайдуков, О. М. Олейников. Археологические работы на территории «Морского центра капитана Варухина Н. Г.» в 2021–2022 гг. (раскопы КЮМ-ЛОС и КЮМ-КНС)	43
П. Г. Гайдуков, О. М. Олейников, А. А. Исаев, И. В. Волков. Археологические исследования в Аркажской слободе Великого Новгорода в 2022 г.	51
Вл. В. Седов, М. В. Вдовиченко, А. А. Кудрявцев, Ю. С. Фомичева. Археологические исследования церкви Бориса и Глеба в Новгородском детинце в 2022 г.	63
И. В. Антипов, А. В. Жервэ, А. В. Трушникова, Д. Д. Ёлшин. Археологические исследования в церквях Иоанна на Опоках и Успения на Торгу в 2022 г.	75
Н. В. Хвоцинская, О. В. Григорьева, Т. С. Дорофеева, В. Н. Кузнецова. Исследования на северной оконечности Городищенского холма в 2022 г.	85
А. А. Кудрявцев. Археологические исследования селища Слутка II под Новгородом в 2022 г.	97
А. А. Кудрявцев, Е. М. Ушанков. Археологические исследования на территории бывшего Ситецкого монастыря под Новгородом в 2022 г.	107
Е. В. Торопова, С. Е. Торопов, К. Г. Самойлов, Т. В. Карнова, Е. Е. Колосницына. Археологические исследования на Пятницком раскопе в Старой Руссе в 2022 г.	119
И. В. Антипов, А. В. Жервэ. Архитектурно-археологические работы на Владычном дворе и в церкви свв. Петра и Павла на Сильнице в 2021 г. Посвящается	127
П. Г. Гайдуков, И. В. Волков, П. А. Миляев, О. М. Олейников, Ю. С. Машкова, О. А. Тарабардина, Л. П. Гайдукова. Археологические исследования в квартале 38 Великого Новгорода в 2022 г. (Иоанновский раскоп)	136

Раздел II.

ИССЛЕДОВАНИЯ ПО АРХЕОЛОГИИ И ИСТОРИИ
НОВГОРОДА И НОВГОРОДСКОЙ ЗЕМЛИ

Е. Г. Яновская. Сортимент плинфы из раскопок церкви Бориса и Глеба в Великом Новгороде	159
А. В. Фисенко. Косторезное ремесло XV в. г. Пскова по материалам Васильевского-1 раскопа 1990 г. (топографический контекст и интерпретация)	169
В. Я. Конецкий, Т. Н. Патина. Средневековые пахотные орудия Новгородской земли в контексте материалов соседних регионов	181
В. В. Новиков, Н. В. Ениосова. Находка псаля скандинавского облика первой половины X в. на раскопе Троицкий–ХV в 2022 г.	204

А. Н. Каменский. Новгородские смычковые хордофоны: к вопросу о названии	214
Д. О. Осипов. Иностранная обувь и иностранная мода (по материалам археологических коллекций Великого Новгорода).	221
Е. Е. Колосницына, П. П. Колосницын. Поршни из раскопов Старой Руссы	229
Е. М. Ушанков. К вопросу о двух группах подражаний средневековым западноевропейским денариям из раскопок Новгорода	240
А. Г. Едовин. Ключи-амулеты северо-востока Новгородской земли	248
В. Ю. Соболев, И. И. Тарасов. Городище Надбелье на Оредеже. Фаунистический комплекс из раскопок 1995–2001 гг.	253
А. В. Зиновьев. Обзор остеологического материала из раскопа «Богемия» (вторая половина XIV — первая половина XV в., Неревский конец, Великий Новгород)	261
С. И. Кочуркина, М. И. Петрова. Деревни сокольников Корельской земли в XIV–XV вв.: история и археология	264
А. В. Степанов. Мостовое дело в княжеских уставах	274
А. В. Востров. На границе новгородских и финских земель: сухопутные дороги Приневья и Карельского перешейка в XVI–XVII вв.	281
С. А. Салмин. Как звали князя Бурицлафа: полоцко-новгородские конфликты второй половины XI в. в саге об Эймунде, сыне Хринга	288
Н. Н. Фараджева, Д. А. Саломатин, П. А. Сапожников. Новгородские четырехстенные постройки X в. с привходными конструкциями. Интерпретации, реконструкции (по материалам Троицкого раскопа)	296
Список сокращений	311
Сведения об авторах	312

- Археология..., 2008 — Археология севернорусской деревни. М.: Наука, 2008. Т. 2. 368 с.
- Галибин и др., 1986 — Галибин В.А., Овсянников О.В., Рябинин Е.А. Характер сплавов бронзовых изделий из средневековых финно-угорских областей Восточно-Европейского Севера // Финно-угры и славяне: Проблемы историко-культурных контактов. Сыктывкар: Изд. Коми Научного центра РАН, 1986. С. 41–66.
- Едовин, 2021 — Едовин А.Г. Средневековые древности Заволочья IX–XIII вв. Архангельск: Лоция, 2021. 384 с.
- Едовин, 2022 — Едовин А.Г. Пинежье в эпоху средневековья IX–XV вв. Архангельск: Лоция, 2022. 200 с.
- Захаров, 2004 — Захаров С.Д. Древнерусский город Белоозеро. М.: Наука, 2004. 592 с.
- Коршун, 2012 — Коршун Е.В. Языческие привески Древней Руси X–XIV вв. Обереги. М.: Искатели, 2012. Вып. 1. 200 с.
- Макаров, 1990 — Макаров Н.А. Население Русского Севера в XI–XIII вв. (по материалам могильников Восточного Прионежья.) М.: Наука, 1990. 214 с.
- Макаров, 1997 — Макаров Н.А. Колонизация северных окраин Древней Руси в XI–XIII вв. М.: Скрипторий, 1997. 368 с.
- Назаренко и др., 1984 — Назаренко В.А., Овсянников О.В., Рябинин Е.А. Средневековые памятники чуди заволочской // СА. 1984. № 4. С. 197–215.
- Недошивина, 1997 — Недошивина Н.Г. Древнерусские амулеты в виде миниатюрных предметов быта и их роль в погребальном обряде // Археологический сборник. М.: Изд-во, 1997 (Труды ГИМ; Вып. 93). С. 80–108.
- Овсянников, Рябинин, 1989 — Овсянников О.В., Рябинин Е.А. Средневековые грунтовые могильники Терского берега // СА. 1989. № 2. С. 201–211.
- Равдоникас, 1934 — Равдоникас В.И. Памятники эпохи возникновения феодализма в Карелии и юго-восточном Приладожье // Известия ГАИМК. 1934. № 94. 51 с.
- Рябинин, 1988 — Рябинин Е.А. Языческие привески-амулеты Древней Руси // Древности славян и Руси. М.: Наука, 1988. С. 55–63.
- Спицын, 1902 — Спицын А.А. Древности Камской чуди по коллекции Теплоуховых // Материалы по археологии России. СПб.: Изд-во Императорской археологической комиссии, 1902. № 26. 70 с., 40 илл.
- Успенская, 1967 — Успенская А.В. Нагрудные и поясные привески // Очерки по истории Русской деревни X–XIII вв. М.: Изд-во «Советская Россия», 1967 (Труды ГИМ, Вып. 43). С. 88–132.
- Финно-угры..., 1987 — Финно-угры и балты в эпоху средневековья. М.: Наука, 1987 (Археология). 512 с.

В. Ю. Соболев, И. И. Тарасов

ГОРОДИЩЕ НАДБЕЛЬЕ НА ОРЕДЕЖЕ. ФАУНИСТИЧЕСКИЙ КОМПЛЕКС ИЗ РАСКОПОК 1995–2001 гг.

Памяти нашего друга, С.Л. Кузьмина (1966–2020)

Аннотация. В 1993–2000 гг. экспедицией под руководством С.Л. Кузьмина было раскопано 762 кв. м культурных напластований на городище у д. Надбелье Лужского района Ленинградской области. Исследования показали, что возникновение и начало функционирования Надбельского городка датируется началом IX в., а окончание — первой третью X в. Настоящая статья посвящена анализу коллекции остеологического материала.

Ключевые слова: славянское расселение, Надбелье, городище, Новгородская земля, фаунистические остатки.

**Nadbel'e fortified settlement on the Oredezh river.
Faunistic complex from the excavations of 1995–2001**

Annotation. A small settlement near the village Nadbel'e (Luga District, Leningrad Oblast') was excavated under the direction of S. L. Kuzmin in 1993–2000. The researcher dated the appearance of the Nadbel'e settlement by the early 9th century, and its termination by the first third of the 10th century. This article is devoted to the analysis of osteological material collection from Nadbel'e.

Keywords: Nadbel'e, fortified settlement, Novgorod Land, faunal remains.

Археологические памятники у д. Надбелье Лужского района Ленинградской области впервые попали в поле зрения археологов во второй половине 1920-х гг. при проведении палеоэтнологического обследования Ленинградской области, в более раннее время — в материалах к археологической карте Санкт-Петербургской губернии — сведения о них по неизвестной нам причине не нашли отражения. Комплекс включает в себя несколько разновременных памятников: погребальные — сопку и не менее двух курганных групп, расположенных на территории современной деревни, и отстоящее от них на 1,5 км к северо-востоку городище с, возможно, примыкающим к нему с напольной стороны селищем¹.

В 1927 г. сотрудниками Северо-Западной экспедиции Академии наук П. Н. Шульцем и Г. П. Гроздиловым (*Григорьева, Медведева*, 2016) близ имения² (мызы) Надбилье³ отмечены «огромная», по словам местных жителей, сопка «не менее 2-х сажений высоты» (*Шульц, Гроздилов*, 1927. С. 114) и курганная группа в 16 насыпей на небольшом поросшем соснами возвышении, по правую сторону от дороги (Там же. С. 113). По информации, полученной исследователями в Лужском музее, два кургана были раскопаны землемером В. Н. Сергеевым (Там же. С. 113). Далее, к устью р. Белой, было осмотрено мысовое городище (Там же. С. 115), часть площадки которого распахивалась. Зафиксирован культурный слой темного цвета, с примесью золы и угля и включениями колотого гранита мощностью до 35 см, собрано несколько неорнаментированных черепков малых размеров, снят план и сделано два фотографических снимка.

В 1943 г. 35 курганов древнерусского времени на окраине Надбелья было раскопано В. С. Пономаревым, находки доставлены в Псковский музей, результаты работ кратко опубликованы в газетах (*Пономарев*, 1943а; 1943б; 1943в).

В 1979 г. Ю. М. Лесман осмотрел памятники у д. Надбелье, снял новый глазомерный план городища и нашел неизвестную ранее курганную группу на огородах деревни, в 100 м к западу от сопки (*Лесман*, 1980), в конце 1980-х гг. Е. М. Колпаковым сняты планы и составлены паспорта памятников.

Раскопки Надбельского городища были начаты Северо-Западной археологической экспедицией под руководством С. Л. Кузьмина в 1993 г. и продолжались с перерывами на протяжении шести полевых сезонов. Настоящая статья посвящена краткому анализу остеологической коллекции⁴. Определение фаунистических остатков было выполнено в разные годы к. б. н., старшим научным сотрудником ЗИН РАН М. В. Саблиным⁵.

Предваряя описание собственно остеологической коллекции, следует дать краткую характеристику культурных напластований памятника, из которого она происходит.

¹ В 1995–1997 гг. на пахоте к западу от городищенского вала был собрана небольшая коллекция фрагментов керамики и найден один дирхем, однако отчетливых следов культурного слоя зафиксировано не было.

² В деревне до сих пор сохранились остатки главного дома и части усадебных построек усадьбы (*Мурашова, Мыслина*, 2001. С. 271–282).

³ В тексте архивного документа во всех случаях название деревни дано как «Надбилье», на дореволюционных картах название встречается как в таком виде, так и в современном написании «Надбелье».

⁴ Внезапная смерть автора работ и исчезновение его архива, к сожалению, дают возможность лишь суммарного анализа материала.

⁵ Пользуясь случаем, выражаем Михаилу Валерьевичу искреннюю признательность и благодарность.

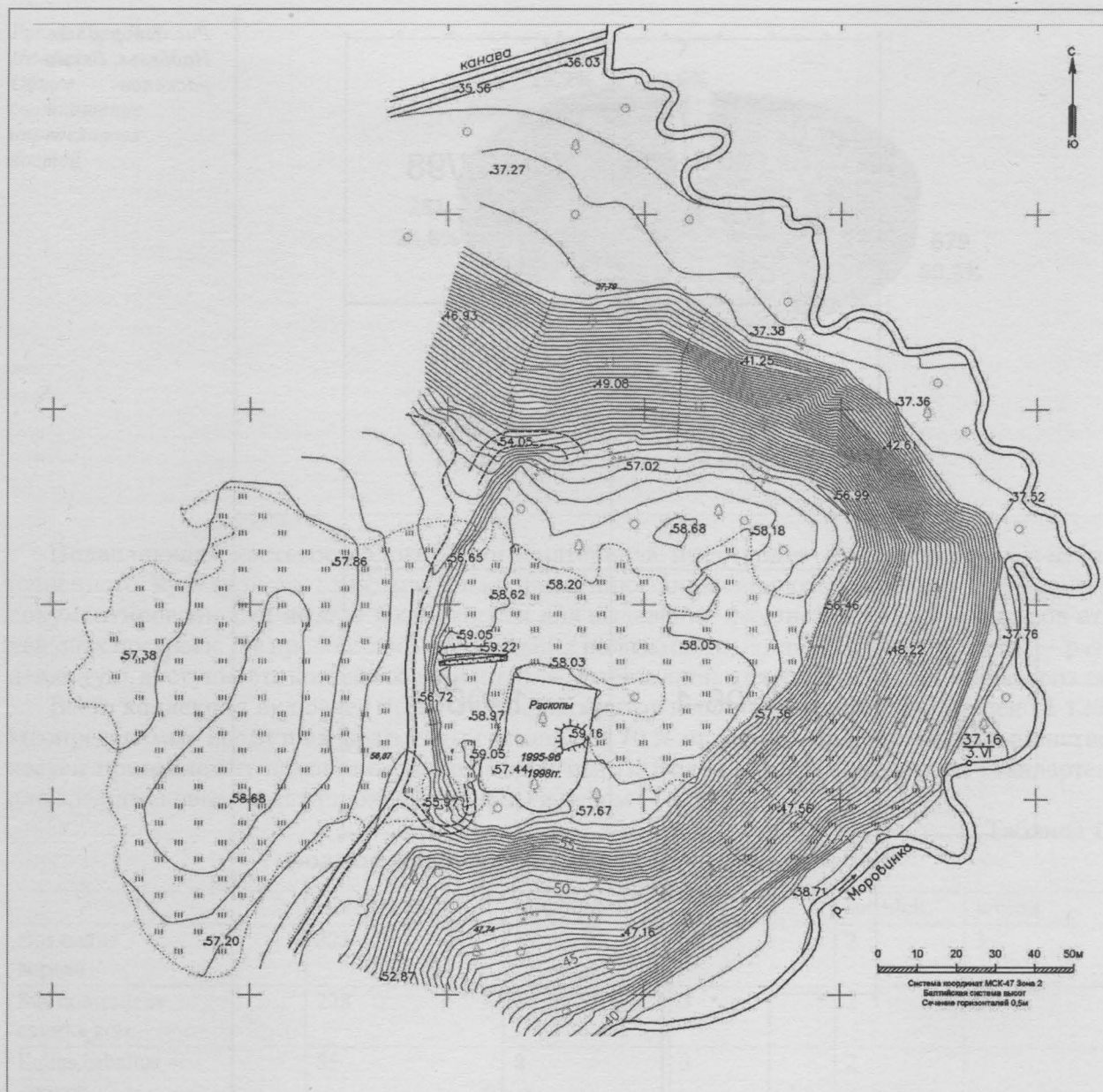


Рис. 1. Городище у дер. Надбелье. Топографический план. Съемка: сотр. ИИМК РАН, 2020 г., с уточнениями сотр. СПбГУ, 2021 г.

Надбельский городок — классическое мысовое городище, занимающее участок коренного берега при впадении небольшой речки Моровинки (или Моровки) в Оредеж (Рис. 1). Изучению подверглась юго-западная часть площадки городища, примыкающая к остаткам оборонительной стены («валу»). Общая вскрытая площадь культурных напластований составила 762 кв. м (Рис. 2), исследование было начато с юго-западного угла площадки, раскопы последовательно пристыковывались один к другому с юга на север. Кроме того, раскопом 1993 г. был прослежен юго-западный край площадки городища и небольшой участок склона, а раскопом 2000 г. — внутренняя часть «вала».

Практически на всей площадке, за исключением ее привальной и присклоновой частей, мощность культурных напластований — темно-серого гумусированного суглинка — составляет от 25 до 40 см, культурный слой распахан до материка. В раскопах, примыкающих к валу или к краю площадки, прослеживаются два основных стратиграфических горизонта — пахотный слой и залегающий под ним непотревоженный слой (более темный гумусированный су-

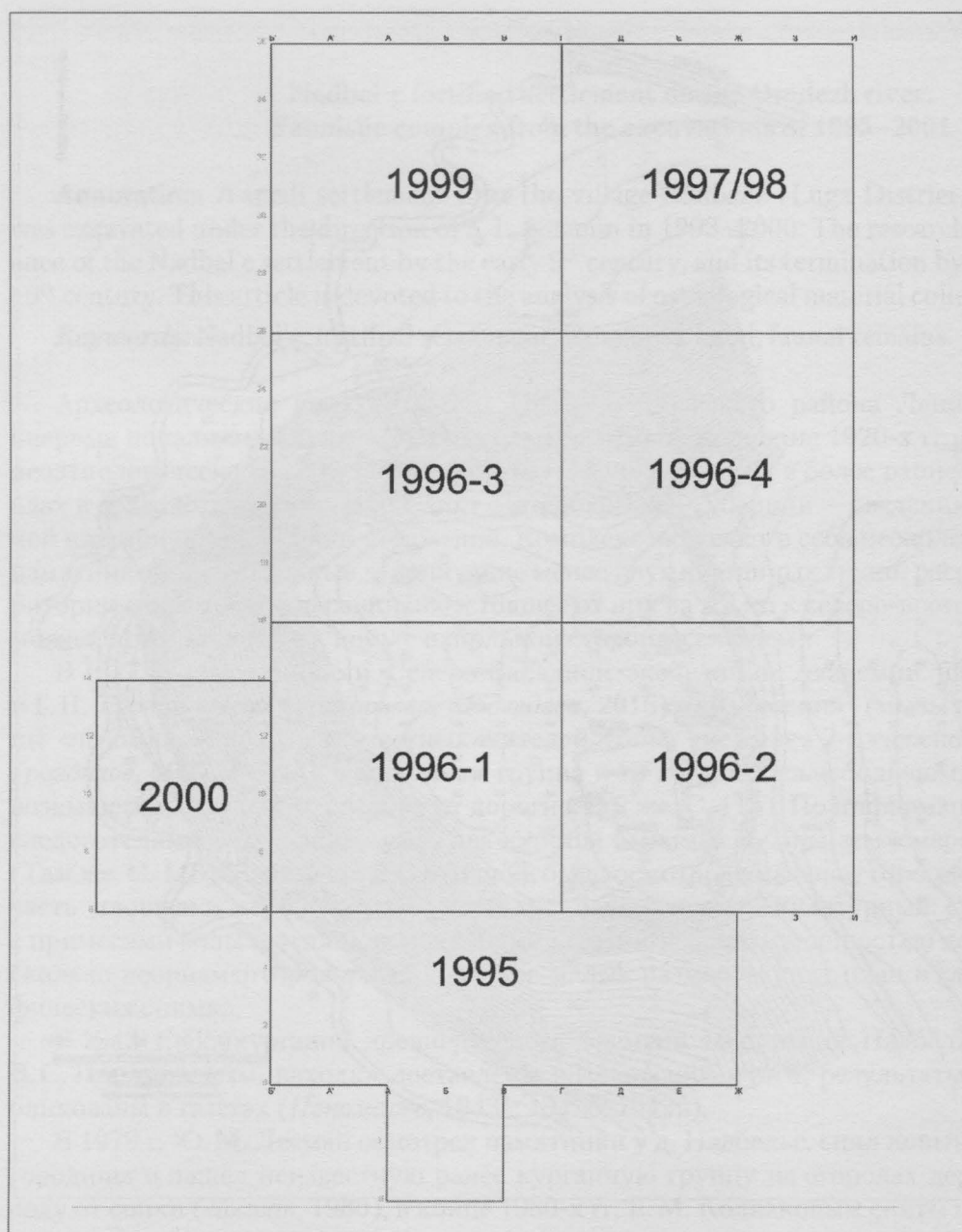


Рис. 2. Городище Надбелье. Схема раскопов

глинок). В западной части участков 1, 3, 6 (Рис. 2) ниже него залегал слой пожара, отмеченный и в заполнении некоторых ям. Материковые ямы, значительная часть из которых представляет собой подполья жилых и хозяйственных построек, прослежены на всей изученной площади.

В целом, возникновение и начало функционирования Надбельского городка датируется началом IX, а окончание — первой третью X в. При этом стоит отметить, что, по мнению С. Л. Кузьмина, основная часть культурных напластований сформировалась в начале — первой трети IX в. Последующие годы городище, утратившее оборонительное значение и, вероятно, практически всю застройку, лишь посещалось населением.

Грунт памятника — суглинок — определил хорошую сохранность костей.

Результаты исследования остеологического материала одного из изученных памятников последней четверти I — начала II тыс. н. э. запада Новгородской земли — Которского погоста — публиковались одним из авторов настоящей статьи (Соболев, 2020). Надбельское городище представляет собой памятник того же круга, но более раннего времени, возникший в начальный период славянского освоения региона.

Рис. 3. Городище
Надбелье.
Общее
соотношение
определимых
костей



Попадающая часть остеологического материала происходит из слоя пахоты и ненарушенного культурного слоя; материал памятника анализируются в целом, степень его документированности не дает возможности для выделения фаунистических комплексов отдельных построек. Не проводилось определения пола животных, специфические следы — разделки туш, доступность костей собакам и т. п. — учтены лишь для части изученного материала.

Всего коллекция включает в себя 4 094 фрагментов костей, из которых определено 1 126. Неопределимые кости и их фрагменты составляют 70 % от общего количества. Большинство костей принадлежит домашним животным (Рис. 3). Видовой состав животных стандартен для средневековых памятников лесной зоны в целом (Табл. 1).

Таблица 1.

Городище Надбелье. Видовой состав и число особей

	Всего костей	Min особей	adult	subadult	juvenil
<i>Bos taurus</i> корова	323	17	4	2	3
<i>Sus domesticus</i> свинья дом.	228	14	3	2	2
<i>Equus caballus</i> лошадь	85	8	3	2	
<i>Ovis aries</i> овца	41	5	2		1
<i>Canis familiaris</i> собака	2	1			
<i>Castor fiber</i> бобр	168	14	6		
<i>Alces alces</i> лось	59	4	1		
<i>Martes martes</i> куница	16	3	1		
<i>Ursus arctos</i> медведь бур.	10	3	1		
<i>Lutra lutra</i> выдра	8	3	1		
<i>Lepus timidus</i> заяц беляк	7	3	1		

Mustella sp. ласка	3	2	1		
Rangifer tarandus северный олень	3	1	1		
Rattus norvegicus серая крыса	3	2			
Meles meles барсук	2	1	1		
Canis lupus волк	1	1	1		
Sciurus vulgaris белка	1	1	1		

Домашние животные

Крупный рогатый скот. Кости коровы (*Bos taurus*) представлены 323 определенными экземплярами (Рис. 4), происходящими от как минимум 17 особей, что отражает «нормальную» ситуацию средневекового города (Цалкин, 1956. С. 98; Зиновьев, 2015. С. 304). Возрастной состав показывает, что больше половины костей принадлежит молодым особям (Табл. 1). Кости коровы представляют собой кухонные остатки; животные, по всей вероятности, относятся к распространенному на территории лесной зоны Восточной Европы в средневековье типу (*Bos taurus brachyceros*) (Цалкин, 1956. С. 99; 1971. С. 164–185; Зиновьев, 2019. С. 224).

Свинья. Кости домашней свиньи составляют в выборке 33,6% (Рис. 4), происходящие как минимум от 14 особей, большую часть которых составляют молодые и «юные» животные (табл. 1), также представляют собой кухонные остатки.

Лошади представлены значительно меньшим числом костей (Рис. 4), принадлежавших как минимум 8 особям (Табл. 1). Можно предположить, что часть костей лошади также представляют собой кухонные остатки т. к. на некоторых из них обнаружены следы рубки. Обращает на себя внимание соотношение числа костей лошади и костей мелкого рогатого скота как 2:1, что необычно. МРС традиционно занимает третье место по числу костей в материалах раскопок Новгорода и Твери (Зиновьев, 2016. С. 229; 2019. С. 224), но следует учитывать, что выборки этих городов датируются более поздним временем.

Мелкий рогатый скот. В рассматриваемой выборке число костей МРС (определены как кости овцы *Ovis aries*) заметно ниже, чем останков свиней и КРС (Рис. 4) (Табл. 1) и составляют только 4% от общего числа; найденные кости также могут быть классифицированы как кухонные остатки.

Кроме перечисленных, следует отметить наличие в выборке костей собаки (*Canis familiaris* — 2 экз.), отсутствовавшие в коллекции костей из культурных напластований Котороского погоста (Соболев, 2020), и костей животных, «сопровождающих» человека вплоть до наших дней — серой крысы (*Rattus norvegicus*) и ласки (*Mustella sp.*), каждый из этих видов представлен в выборке минимум двумя особями (табл. 1). Практически половина всех костей, имеющих следы воздействия, несет следы собачьих зубов (погрызы).

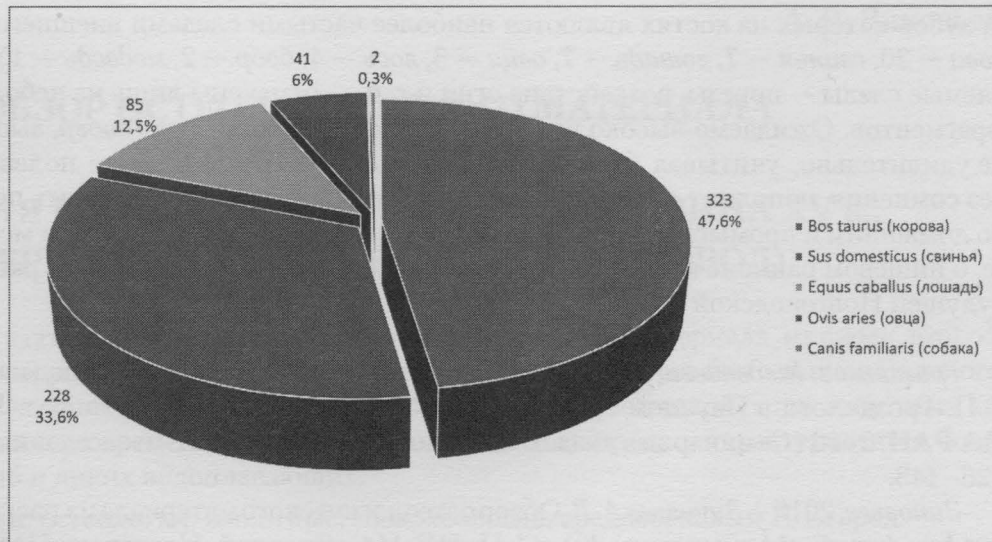
Дикие животные

Видовой состав диких животных значительно более разнообразен.

Первое место по числу костей (168) и минимальному числу особей (14, из них шесть взрослых) занимает бобер (*Castor fiber*) (Табл. 1). «Популярность» бобровых шкурок в средневековой Европе и за ее пределами широко отражена в нарративных источниках. Несомненно, что пушная охота — один из путей «повышения благосостояния» и «накопления богатств» сельским населением Новгородской земли. Также обращают на себя внимание случаи мясного разделывания тушек бобра Новгороде (Maltby, 2017. Р. 4–5; Зиновьев, 2019. С. 225)⁶ и отмеченное Т. С. Матехиной изготовление ножен ножей из кожи бобровых хвостов (Матехина, 2009. С. 50), впрочем, комплексное использование имеющегося сырья характерно для доиндустриальных обществ.

⁶ Стоит отметить, что мясо бобра и теперь нередко используется в пищу охотниками.

Рис. 4. Городище
Надбелье.
Соотношение
костей домашних
животных



Лось (Alces alces) — традиционный для лесной зоны объект охоты как источник мяса, его кости — рога и пястные кости (метаподии) — сырье для изготовления многих средневековых бытовых вещей: рукоятей ножей, наверший плетей, гребней, крестиков и пр. В рассматриваемой выборке число костей и минимальное число особей лося в три раза меньше, чем бобровых (Табл. 1). В тоже время кости лося — лидер по обнаруженным на них следам рубки (20 против 9 костей коровы и 3 костей лошади), что, возможно, подтверждает роль данного вида в мясном рационе жителей. Отсутствие находок инструментов для обработки кости и рога, фрагментов с достоверными признаками использования в качестве сырья, ремесленных остатков не дает пока возможности говорить о местном ремесле жителей городища.

Следующее по числу обнаруженных костей животное, также служащее предметом пушной охоты — *куница (Martes martes)*, представлена останками как минимум трех взрослых и одной молодой особей (табл. 1). Кроме куницы «пушные трофеи» представлены костями *выдры (Lutra lutra)* (также 3 взрослых и молодая особь), *зайца беляка (Lepus timidus)* (3 взрослых, молодняк), *барсука (Meles meles)* (взрослое и молодое животное), *белки (Sciurus vulgaris)* и *волка (Canis lupus)*. Впрочем, последний, возможно, служил предметом охоты в первую очередь как опасный для стада и в отдельных случаях для человека хищник, зимний мех которого ценен для пошива теплой одежды. Еще один опасный хищник — *бурый медведь (Ursus arctos)* представлен костями 3 взрослых и молодого животного (Табл. 1).

Интересно отметить в выборке наличие костей взрослой и молодой особей *северного оленя (Rangifer tarandus)*, юго-западная граница ареала обитания которого для XVIII — середины XIX в. реконструируется от юго-западного берега Ладожского озера к Ильменю, далее через район озера Селигер к Осташкову, Старице, Угличу и через северо-восточную часть Московской области к Плещееву озеру.

Из костей рыб было определено два вида: *сом* и *елец*, кости птиц не дали возможности определить видовую принадлежность.

Подводя итоги, следует отметить довольно широкое видовое разнообразие публикуемой коллекции. В то же время, в ней представлены все основные виды животных, которые «должны» присутствовать в материалах полученных из раскопок памятников раннего средневековья и додревнерусской эпохи в целом. Большое число костей «мясных» животных, по всей видимости, свидетельствует о «благополучном» экономическом положении жителей, а высокий процент находок останков жертв пушного промысла делает обоснованным предположения о наличии охотничьей специализации и об участии надбельского населения в ближней и дальней торговле.

Также стоит обратить внимание, что добытые на охоте туши не разделялись на месте, а доставлялись в городок, где их кости становились желанной добычей собак, отметины

от зубов которых на костях являются наиболее частыми следами внешнего воздействия (корова — 20, свинья — 7, лошадь — 7, овца — 3, лось — 4, бобр — 2, медведь — 1); остальные выявляемые следы — порезы, воздействие огня и т. п. — отмечены лишь на небольшом количестве фрагментов. Ожидаемо высоко число костей водных животных (бобр, выдра), что, впрочем, не удивительно, учитывая близость Оредежа и озер. Продолжение полевых исследований, без сомнения, пополнит остеологическую коллекцию, позволит уточнить полученные данные по домашним и промысловым животным, составе и размере стада, роли и месте охоты и, в итоге, о пищевом рационе населения локального центра эпохи славянского расселения на западе будущей Новгородской земли.

Григорьева, Медведева, 2016 — Григорьева О. В., Медведева М. В. Документальное наследие Г. П. Гроздилова в Научном архиве ИИМК РАН // АИППЗ / Отв. ред. Н. В. Лопатин. М.: ИА РАН, 2016 (Семинар им. акад. В. В. Седова; Материалы 61-го заседания, 2015 г.). Вып. 31. 426–443.

Зиновьев, 2015 — Зиновьев А. В. Обзор остеологического материала из раскопа Рогатицкий-II 2014 г. (ул. Б. Московская, 30) // НиНЗ ИА. Великий Новгород: НМЗ, 2015. Вып. 29. С. 304–312.

Зиновьев, 2016 — Зиновьев А. В. Обзор остеологического материал из раскопок в Тверском Кремле (стадион «Химик») в 2013 году // НиНЗ ИА. Великий Новгород: НМЗ, 2016. Вып. 30. С. 226–231.

Зиновьев, 2019 — Зиновьев А. В. Некоторые итоги изучения домашних и диких животных средневековых Новгорода и Твери // НиНЗ ИА. Великий Новгород: НМЗ, 2019. Вып. 32. С. 224–228.

Лесман, 1980 — Лесман Ю. М. Отчет Ореджского отряда // НОА ИА РАН. Р-1. 1980. Д. 8513. 12 л.

Матехина, 2009 — Матехина Т. С. Кожаные изделия средневекового Новгорода: чехлы, футляры, сумки: Дис. ... канд. ист. наук: 07.00.06 / Место защиты: Моск. гос. ун-т им. М. В. Ломоносова. Ист. фак. М., 2009. 204 с.: ил.

Мурашова, Мыслина, 2001 — Мурашова Н. В., Мыслина Л. П. Дворянские усадьбы Санкт-Петербургской губернии. Лужский уезд. СПб.: «БЛИЦ», 2001.

Пономарев, 1943а — Пономарев В. С. Археологические раскопки // «Добровolec» (Берлин). № 36, среда, 8 сентября 1943 года. С. 4.

Пономарев, 1943б — Пономарев В. С. Что найдено при раскопках в Оредеже // «За Родину» (Псков). № 213 (308), понедельник, 13 сентября 1943 года. С. 4.

Пономарев, 1943в — Пономарев В. С. Надбельские курганы // «За Родину» (Псков). № 297 (392), понедельник, 20 декабря 1943 года. С. 3.

Соболев, 2020 — Соболев В. Ю. Которский погост. Фаунистические остатки из раскопа 1999 г. // НиНЗ ИА. Великий Новгород: НМЗ, 2020. Вып. 33 С. 239–243.

Цалкин, 1956 — Цалкин В. И. Фауна из раскопок археологических памятников средневековой Прибалтики // Цалкин В. И. К истории животноводства и охоты в Восточной Европе. М.; Л.: АН СССР, 1962 (МИА; № 107). С. 97–129.

Цалкин, 1971 — Цалкин В. И. Некоторые итоги изучения костных останков животных из раскопок Москвы // Материалы и исследования по археологии Москвы. М.: Наука, 1971 (МИА; № 167). Т. IV: Древности Московского Кремля / Отв. ред. Н. Н. Воронин, М. Г. Рабинович. 164–185.

Шульц, Гроздилов, 1927 — Шульц П. Н., Гроздилов Г. П. Дневник палеоэтнологических исследований в Лужском уезде, произведенных сотрудниками Северо-Западной экспедиции КИПС'а Академии Наук Шульцем П. Н. и Гроздиловым Г. П. от 23 июня по 17 июля 1927 г. // НА ИИМК РАН. РО. Ф. 2. 1927. Д. 106. Л. 1–129.

Maltby, 2017 — Maltby M. Horseflesh and beaver pelts: aspects of faunal studies in Medieval Novgorod and its region // *Animaltown: Beasts in Medieval Urban Space*. Oxford: BAR Publishing, 2017. P. 1–11.