



РОССИЙСКАЯ АКАДЕМИЯ НАУК
ИНСТИТУТ ИСТОРИИ МАТЕРИАЛЬНОЙ КУЛЬТУРЫ

Актуальная археология 7

Материалы международной научной конференции
молодых ученых
Санкт-Петербург, 1–4 апреля 2024 г.

САНКТ-ПЕТЕРБУРГ
2024

УДК 902/904
ББК 63.4
А43

Утверждено к печати Ученым советом ИИМК РАН

Рецензенты:

к. и. н. О. И. Богуславский (ИИМК РАН), к. и. н. Е. А. Черленок (СПбГУ)

Редакционная коллегия:

А. А. Бессуднов, В. С. Бочкарев, Ю. А. Виноградов,
А. М. Киселёва (отв. редактор), А. И. Климушина, Т. В. Корнева,
В. Н. Кузнецова, А. Р. Лада, В. М. Лурье,
А. И. Мурашкин, А. В. Фрибус, О. А. Щеглова

Актуальная археология 7

Материалы международной научной конференции молодых ученых.
Санкт-Петербург, 1–4 апреля 2024 г. – СПб.: ИИМК РАН, 2024. – 472 с. : ил.

Сборник содержит материалы докладов, представленных на все-российской научной конференции молодых ученых «Актуальная археология 7», прошедшей в Институте истории материальной культуры РАН (Санкт-Петербург) 1–4 апреля 2024 г. Доклады отражают различные направления исследовательской деятельности молодых специалистов. Сборник разделен на тематические разделы, посвященные актуальным проблемам источниковедения, результатам полевых исследований, междисциплинарным исследованиям и истории археологической науки. Издание предназначено для историков, археологов, студентов и аспирантов исторических специальностей и всех интересующихся историей и археологией.

ISBN 978-5-6050962-3-8

DOI: 10.31600/978-5-6050962-3-8

© Институт истории материальной культуры РАН, 2024
© Коллектив авторов, 2024

Металлическая узда эпохи поздней бронзы Северного Причерноморья

Богданов Д. О.

Санкт-Петербургский государственный университет

Ключевые слова: *эпоха поздней бронзы, Северное Причерноморье, металлическая узда, псалии*

Одной из категорий изделий периода поздней бронзы в Северном Причерноморье являются металлические псалии и другие принадлежности конской узды. В литературе данный вопрос поднимался вскользь. Его затрагивали такие исследователи, как М. Руссу, Х.-Г. Хюттель и И. Т. Черняков.

На территории Северного Причерноморья известно 13 металлических псалиев периода поздней бронзы, а также 3 литейные формы для их изготовления. Это 2 псалия из Ингульского клада (рис. 1: 4) (Сымонович 1966: 127), 8 псалиев из Винницкой области (рис. 1: 3) (Шарко 2016), псалий из Войцеховского могильника (рис. 1: 2) (Лысенко, Лысенко 2021: 345), 2 псалия из Томешти (рис. 1: 1, 5) (Palade 1976: 233), а также негативы псалиев с литейных форм Новокиевской мастерской (рис. 1: 6) (Гершкович и др. 1987: 145) и Андрово (рис. 1: 7) (Писларий, Будякина 1982: 65).

По форме псалии можно разделить на две группы: крюковидные и стержневидные.

К первому типу относятся псалии из Томешти, Ингульского клада и Андрово. Это крюкообразные псалии, ромбовидные или круглые в сечении, имеющие в качестве цапфы диск или шар. При этом способ крепления одного из ремней отличается во всех трех случаях — цапфами, с помощью круглых отверстий или втулки.

Стержневидные псалии представлены экземплярами из Томешти, Войцеховского могильника, Винницкой области, Новокиевки и Андрово. Эти изделия, в сечении круглые или ромбовидные, имеют дугообразную или Г-образную форму. По способу крепления ремней делятся на три вида: с втулкой (Новокиевка), с цапфой (Андрово, Томешти, Винницкая область), с отверстием (Войцеховский могильник).

Металлические псалии появляются в V периоде по относительной хронологии поздней бронзы В. С. Бочкарева (Бочкарев 2017). Самыми ранними являются псалии с втулкой и с отверстиями, рас-

положенными в разных плоскостях. Их прототипами были костяные и роговые псалии. Они появляются в Северном Причерноморье очень рано. Затем в VI и VII периодах в связи с кризисом бронзолитейного производства почти все формы металлических псалий исчезают, остаются только стержневидные псалии с отверстиями в одной плоскости.

Металлические стержневидные псалии, вероятно, происходят от трансильванской традиции. В Трансильвании впервые появляются бронзовые стержневидные псалии, которые происходят от костяных и роговых. Об этом говорят такие их характерные черты, как отверстия в разных плоскостях, втулка, разнообразие форм (Руссу 1960: 165). Видимо, эта традиция распространяется и на Северное Причерноморье.

По-другому обстоит дело с крюковидными псалиями. Вероятно, они являются уникальным для Северного Причерноморья явлением, возникшим здесь самостоятельно. Возможно, они происходят от роговых и костяных псалий, найденных на поселениях Волошское и Дикий Сад (рис. 1: 8, 9) (Шарафутдинова 1982: 140). Они имеют крюковидную форму, а также цапфу. Псалии из Волошского и Дикого Сада имеют аналогии изделиям из Казахстана. Это находки из поселений Кент, Мыржик и Шортанды-Булак (рис. 1: 10–12). При этом псалии из группы Кент происходят от щитковых бесшипных псалий (Панковский 2004: 121–123). Таким образом, металлические крюковидные псалии, вероятно, происходят от роговых псалий группы Кент, которые являются поздним вариантом щитковых бесшипных псалий, которые получили распространение в алакульской и срубной культурах.

Таким образом, в период поздней бронзы в Северном Причерноморье существовало две традиции производства металлических псалий: крюковидные и стержневидные. Крюковидные псалии имеют местные истоки, восходящие к волго-уральским и казахстанским традициям. Их находки неизвестны на территории Румынии и всего Карпато-Балканского региона. Эта традиция возникает в V периоде и полностью исчезает в VI. Вторая традиция берет начало от металлических псалий Трансильвании, которые, в свою очередь, также происходят от роговых и костяных образцов. Наибольшее распространение такие псалии получили в V периоде. Тем не менее, несмотря на трансильванские корни, литейные формы свидетельствуют о местном производстве псалий обоих типов.

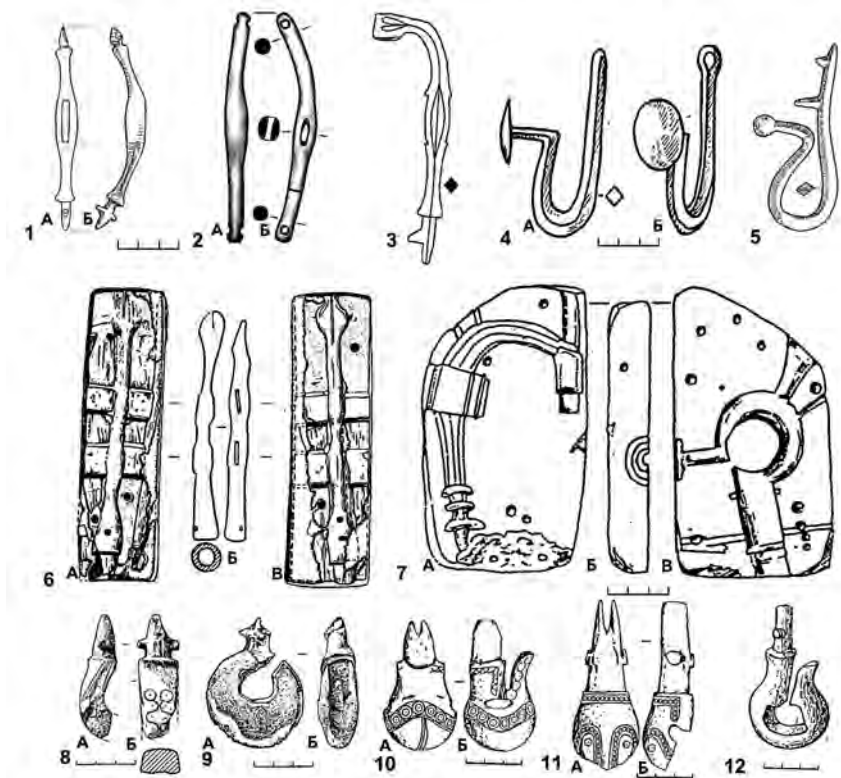


Рис. 1. Псалии: 1, 5 – Томешть (Palade 1976); 2 – Войцеховский могильник (Лысенко, Лысенко 2021); 3 – Винницкая область; 4 – Ингульский клад (Черных 1976); 6 – Новокиевка (Гершкович и др. 1987); 7 – Андрово (Писларий, Будякина 1982); 8 – Волошское; 9 – Дикий Сад; 10, 11 – Кент; 12 – Мыржик (Панковский 2004)

Список литературы

- Бочкарев В. С. 2017. Этапы развития металлопроизводства эпохи поздней бронзы на юге Восточной Европы // *Stratum Plus* 2, 159–204.
- Гершкович Я. П., Ключко В. И., Евдокимов Г. Л. 1987. Новокиевская литейная мастерская и проблемы хронологии сабастиновских памятников нижнего Поднепровья // *СА* 2, 142–158.
- Лысенко С. Д., Лысенко С. С. 2021. Комплекс металлических изделий завершающего этапа эпохи поздней бронзы с территории Войцеховского могильника // *Stratum plus* 2, 339–360.

- Панковский В. Б. 2004. Особый класс псалиев эпохи бронзы? // Усачук А. М. (ред.). Элементы упряжи и конского снаряжения в древности (Археологический альманах 15). Донецк: Донецкий областной краеведческий музей, 115–127.
- Пистларий И. А., Будякина Г. Н. 1982. Клад литейщика эпохи бронзы из с. Андрово // Телегин Д. Я. (ред.). Материалы по хронологии археологических памятников Украины. Киев: Наукова Думка, 61–67.
- Руссу М. 1960. «Докиммерийские» детали конской сбруи из Трансильвании // Dacia 4, 161–180.
- Сымонович Э. А. 1966. Ингульский Клад // СА 1, 127–142.
- Шарафутдинова И. Н. 1982. Степное Поднепровье в эпоху поздней бронзы. Киев: Наукова Думка.
- Шарко В. А. 2016. Клад бронзовых изделий культуры Ноуа XIV–XIII вв. до н. э. // Электронный ресурс: SwordMaster.org: форум. URL: <http://swordmaster.org/2016/04/18/klad-bronzovyh-kultury-noua-xiv-xiii-vv-do-ne.html> (дата обращения: 21.11.2016).
- Palade V. 1976. Depozit de obiecte din epoca bronzui de la Tomești, Comuna Pogana (Județul Vaslui) // Studii și cercetări de istorie veche și arheologie 26, 233–245.

Научное издание

АКТУАЛЬНАЯ АРХЕОЛОГИЯ 7

Материалы международной научной конференции
молодых ученых

Санкт-Петербург, 1–4 апреля 2024 г.

Корректор *М. А. Иванова*
Оригинал-макет *М. А. Гунькин*

Подписано в печать 15.03.2024. Формат 60×90/16
Бумага офсетная. Печать офсетная
Усл.-печ. л. 29,5. Тираж 300 экз. Заказ № 253
Дата выхода: 29 марта 2024 года

Отпечатано в соответствии с предоставленными материалами
в ООО «Невская Типография».
195030, Санкт-Петербург, ул. Коммуны, д. 67, лит. БМ.
Тел./факс: +7(812) 380-79-50.
E-mail: spbcolor@mail.ru