

ПСИХОЛОГИЯ МАЛОЙ ГРУППЫ

ВЗАИМОСВЯЗЬ ДОВЕРИЯ С УДОВЛЕТВОРЕННОСТЬЮ СЕМЕЙНЫМИ ОТНОШЕНИЯМИ*

©2024 г. Ю.В. Дубовских*, В.А. Чикер**, Л.Г. Почебут***

*Аспирант, кафедра социальной психологии, ФГБОУ ВО «Санкт-Петербургский государственный университет»; 199034, Санкт-Петербург, Университетская наб., д. 7-9; e-mail: dubovskikh@yandex.ru

**Кандидат психологических наук, старший научный сотрудник, доцент, там же; e-mail: vchiker@yandex.ru

***Доктор психологических наук, профессор, там же; e-mail: ludmila.pochebut@gmail.com

DOI: 10.38098/iran.sep_2024_33_1_06

Поступила в редакцию 24 ноября 2023 г.

Аннотация. Изучалась взаимосвязь доверия и удовлетворенности семейными отношениями. Представлен новый метод диагностики доверия в супружеских парах – русскоязычная адаптация компьютерной игровой методики немецких авторов «Игра на доверие для пар» (Kleinert et al., 2020). Подтверждены конструктивная и содержательная валидность методики. В исследовании участвовали 32 пары, состоящие и не состоящие в зарегистрированном браке. Выявлена связь доверия с удовлетворенностью отношениями и ощущаемой близостью с партнером. У мужчин доверие к супруге значимо выше в зарегистрированных отношениях. Зафиксирована связь между взаимным доверием партнеров в паре, которое с течением времени становится все более сбалансированным. Выявлены половые различия в уровне доверия в парах – у женщин оно выше. Выделено три кластера пар с различным соотношением доверия у партнеров. Первый кластер характеризует пары с высоким доверием друг к другу у обоих партнеров; второй – пары, в которых у женщин определяется высокий уровень доверия, а у мужчин низкий; третий – пары с низким доверием у обоих партнеров. В кластере с одинаково высоким доверием у обоих партнеров показатели удовлетворенности, сексуальности и нежности в отношениях значимо выше, чем в других. В кластере с высоким доверием женщины и низким доверием мужчины в паре у женщин диагностируется самый низкий уровень психологической близости с партнером. В кластере, где у партнеров одинаково низкое доверие друг к другу, определяется самый высокий уровень конфликтности отношений и, соответственно, низкая удовлетворенности ими.

Ключевые слова: доверие, удовлетворенность семейными отношениями, супружеское доверие, игра на доверие для пар, баланс доверия в паре, половые различия доверия в семейных парах.

* Работа подготовлена при поддержке РНФ, № 23-28-00107.

Близкие супружеские отношения являются одними из самых значимых в жизни человека. Крепкая семья является традиционной ценностью, а актуальной задачей государства является именно сохранение и укрепление базовых российских духовно-нравственных ценностей (Указ Президента..., 2022). Однако супружеские семейные отношения, развиваясь, могут разрушаться, приводить к разводу или расставанию или продолжаться, оставаясь неудовлетворительными. В качестве причин разводов перечисляются слишком завышенные ожидания как от партнера, так и от перспектив дальнейшей жизни, неверность, невозможность простить предательство, несовместимость супругов, которая может быть как физической, так и эмоционально-духовной, неготовность или нежелание идти на компромиссы, обманы в отношениях (Статистика..., 2016). Исследование феномена *доверия* в семейных отношениях актуально с точки зрения выявления конфликтов и непонимания, возникающих между супругами, и, как следствие, снижения удовлетворенности этими отношениями. Можно полагать, что основным компонентом устойчивости семейной системы и удовлетворенности супружеством, является доверие.

На Западе массовый интерес к исследованиям доверия начинается в 1950-х гг. XX в. Л.Г. Почебут и В.А. Чикер проанализировали основные научные подходы в понимании феномена доверия ученых: Н. Лумана, Э. Гидденса, Л. Хосмера, Ф. Фукуямы, П. Штомпки, Р.Б. Шо и других и выделили четыре существенные черты, с помощью которых исследователи концептуализируют доверие (Почебут, Чикер, 2017): 1) доверие как «ожидание» благоприятного развития ситуации; 2) доверие как установка на возможный риск; 3) доверие – это специфическое психическое состояние, выражающееся в отказе от сомнений в надежности и порядочности другого; 4) доверие связывается с понятием «вера». Таким образом, многочисленные работы показывают, что

Ю.В. Дубовских, В.А. Чикер, Л.Г. Почебут

Взаимосвязь доверия с удовлетворенностью семейными отношениями

доверие основано на убежденности в честности и взаимной ответственности, ожидании того, что другие будут поступать честно, в духе сотрудничества, разделять общепринятые нормы, действовать адекватно в непредсказуемой ситуации.

Большой теоретический вклад в исследование доверия в нашей стране внесли психологи И.В. Антоненко, Н.Б. Астанина, А.Л. Журавлев, А.Б. Купрейченко, Т.А. Нестик, Л.Г. Почебут, Т.П. Скрипкина, В.А. Чикер, П.Н. Шихирев и другие. В отечественной психологии феномен доверия активно изучается как базовый феномен взаимодействия, в том числе в межличностном и организационном контекстах; изучается доверие к различным группам, например, этническим; доверие институтам власти и организациям, например, банкам, брендам, к различным социальным ролям. Повышается интерес исследователей к изучению доверия к информации в интернете, новым технологиям, искусственному интеллекту (Нестик, 2023).

Доверие – многоаспектный феномен, прийти к пониманию и определению доверия возможно опираясь на объектную и субъектную сторону этого явления. Например, по объекту доверия выделяют доверие к себе, доверие к миру (базовая, диспозиционная установка личности), доверие к другим людям. А.Б. Купрейченко (Купрейченко, 2008), исследуя доверие к другим людям, указывает на амбивалентность, сосуществование доверия и недоверия в отношениях. Отметим, что спектр понятия «доверие к другим людям» охватывает отношения разной степени близости, от самых значимых до отношения с малознакомыми и незнакомцами, доверие в супружеских/близких отношениях можно считать частным случаем межличностного доверия, который будет иметь свои отличительные черты.

С точки зрения определения объекта доверия в семейных отношениях, существуют трудности, так как под семейными отношениями можно понимать и детско-родительские, и отношения с членами расширенной семьи. Понятие

Ю.В. Дубовских, В.А. Чикер, Л.Г. Почебут

Взаимосвязь доверия с удовлетворенностью семейными отношениями

«супружеское доверие», вероятно, не включает отношения в парах, которые не заключили брачный союз. В зарубежной литературе используются термины «близкие отношения», «романтические отношения». Определение *близких (партнерских) отношений* в отечественной научной литературе начинают использовать исследователи из Костромы, определяя их как «парные близкие или интимные отношения между мужчиной и женщиной, которые основаны на сильных положительных эмоциях, физиологически обусловленные сексуальными потребностями и выражающиеся в стремлении быть уверенным во взаимности чувств. Такие отношения отличаются избирательностью и относительной устойчивостью. Близость в отношениях укрепляется со временем через совместные усилия, разделение жизненных тягот и радостей между партнерами» (Екимчик, 2013, с. 195). В данной работе также используются понятия близкие/семейные отношения.

Понятие «доверие» лежит в основе теорий, на которые опираются исследователи семейных отношений. Так, теория эволюции жизни, основанная на том, что поведение человека предопределяется его возможностью продолжения рода и вида, утверждает, что *доверие* – это базовая потребность, когда для выживания необходимо доверять тем, кому нужно доверять и не тратить ресурсы, не подвергать себя риску, доверяя тем, кому нельзя доверять (Kenrick et al., 2013). Теория взаимозависимости (Thibaut, 1959) уделяет большее внимание взаимодействию партнеров в отношениях, контексту. Таким образом, *диадическое доверие* формируется в результате индивидуального опыта общения в паре. В теории привязанности (Bowlby, 1973) утверждается, что сформированное или несформированное при взаимодействии со значимым взрослым, матерью или опекуном, *базовое доверие* миру влияет на стиль привязанности, который будет определять характер взаимодействия с партнером в близких отношениях. То есть, на то, каким образом сложится

доверие в паре влияет сформированный при взаимодействии с опекающим взрослым стиль привязанности.

Вероятно, причиной малого количества исследований доверия в близких/семейных отношениях является то, что доверие сложно операционализировать. Оно по-разному проявляется в различных ситуациях, на разных этапах развития отношений в паре. Также можно отметить, что актуализация доверия происходит в особых ситуациях взаимодействия, которые невозможно воспроизвести в лабораторных условиях. Зачастую феномен доверия, не являясь самостоятельным предметом изучения, ввиду его большой значимости для семейных отношений, проявляется как независимый фактор в эмпирических исследованиях. Так, например, доверие рассматривается как характеристика надежной привязанности, которая, в свою очередь, изучается в качестве предиктора удовлетворенности отношениями (Опекина, Екимчик, 2022). Отдельные работы дают представление о значимости доверия как ресурса на разных этапах жизненного цикла семьи (Кузнецова, Попова, 2010). Последние отечественные эмпирические исследования доверия в семейных отношениях касаются в основном изучения *социальных представлений* о доверии (Савинков, Козырева, 2021; Шматкова, 2017).

В зарубежных исследованиях доверие в отношениях в семейной паре чаще исследуется в рамках теорий привязанности и взаимозависимости. В одном из исследований (Fitzpatrick, Lafontaine, 2017) доверие изучалось в качестве посредника между небезопасной привязанностью и удовлетворенностью отношениями. В другой работе были получены эмпирические результаты, доказывающие, что существуют эгоцентрические основания доверия (Posten, Mussweiler, 2019). Также было обнаружено (Kim et al., 2015), когда по крайней мере у одного партнера по отношениям зафиксировано низкое доверие, оба партнера чувствовали себя менее близкими

Ю.В. Дубовских, В.А. Чикер, Л.Г. Почебут

Взаимосвязь доверия с удовлетворенностью семейными отношениями

после обсуждения конфликта. В лонгитюдном исследовании (Burton et al., 2009) было показано, почему женщины, имеющие высокий уровень недоверия к мужчинам, тем не менее вступали в партнерские союзы и создавали семьи.

Цель исследования: выявление связи доверия и удовлетворенности семейными отношениями.

Объект исследования: семейные пары, состоящие и не состоящие в зарегистрированном браке.

Предмет исследования: доверие к партнеру в паре, состоящей в близких/семейных отношениях.

Основная гипотеза: доверие в близких/семейных отношениях является необходимым условием удовлетворенности этими отношениями.

Частные гипотезы:

1. Уровень доверия к партнеру по семейным отношениям связан с психологической близостью и удовлетворенностью этими отношениями.

2. Уровень доверия к партнеру в парах, состоящих в зарегистрированном браке, выше, чем в незарегистрированных отношениях.

3. Пары с большой разницей в доверии друг к другу отличаются от пар с одинаково высоким доверием друг к другу по уровню конфликтности и удовлетворенности отношениями.

4. В семейных отношениях уровень доверия у мужчин ниже, чем у женщин.

На основании гипотез определены *задачи* исследования:

1. Проверить наличие и выявить уровень взаимосвязи доверия, психологической близости и удовлетворенности отношениями в семейных парах.

2. Сравнить уровень доверия в парах, состоящих и не состоящих в зарегистрированном браке.

Ю.В. Дубовских, В.А. Чикер, Л.Г. Почебут

Взаимосвязь доверия с удовлетворенностью семейными отношениями

3. Выявить уровень конфликтности и удовлетворенности отношениями в парах с различным соотношением доверия по отношению друг к другу.

4. Сравнить характеристики доверия у мужчин и женщин.

МЕТОДИКА

Выборка исследования

Всего в исследовании приняли участие 32 гетеросексуальные пары, 64 человека, состоящие в отношениях более 1 года, не имеющие детей. Возраст мужчин $M=26,8$ лет ($\min=21$, $\max=42$; $\sigma=5,67$), возраст женщин $M=24,5$ лет ($\min=20$, $\max=32$, $\sigma=3,76$). Стаж отношений $M=3,7$ лет ($\min=1$, $\max=12$, $\sigma=2,9$).

Существующие методики измерения доверия базируются в основном на опросных методах. В 2020 г. немецкими исследователями была разработана компьютерная методика оценки доверия в романтических отношениях «The Trust Game for Couples» (TGC) (Kleinert et al., 2020) – «Игра на доверие для пар». TGC определяет доверие, измеряя готовность индивида инвестировать ресурсы в отношения со своим близким партнером. При взаимодействии с ее разработчиками мы адаптировали методику для исследований на российской выборке (Дубовских, 2023). Так как методика рассчитана на проведение для пар, состоящих и не состоящих в браке, в предъявляемых вопросах участники именуются «партнеры». В данном исследовании также используется понятие «партнеры» для обозначения супругов и людей, мужчин и женщин, состоящих в близких отношениях, без заключения брачного союза.

Процедура исследования проходит в виде компьютерной игры с помощью программного обеспечения Z-tree (доступно по запросу) (Fischbacher, 2007). Два участника играют одновременно на двух компьютерах/ноутбуках. Игра состоит из 15 раундов, 9 из них включают диагностические вопросы,

Ю.В. Дубовских, В.А. Чикер, Л.Г. Почебут

Взаимосвязь доверия с удовлетворенностью семейными отношениями

ответы на которые участвуют в расчете показателя доверия. Каждый раунд состоит из трех этапов. На первом этапе каждый партнер по отдельности отвечает «да» или «нет» на утверждение об отношениях. Например, «Я абсолютно уверен, что люблю своего партнера». На втором этапе, оба должны оценить, согласен или нет его партнер с мнением, относящимся к отношениям, то есть, например, ответить «да» или «нет» на утверждение: «Мой партнер абсолютно уверен, что любит меня». На третьем этапе оба партнера с целью увеличения общей прибыли могут инвестировать свои собственные материальные ресурсы (предоставленные организаторами игры), чтобы сделать ставку на то, что они правильно оценили ответ своего партнера. В исследовании участники имели возможность «инвестировать в отношения» в каждом раунде от 0 до 50 рублей. При правильной оценке ответов партнеры увеличивали общую прибыль. Из этих вкладов рассчитывается оценка доверия, которая повышается при больших ставках и понижается в обратном случае.

Для расчета показателей доверия в каждом раунде на этапе 2 определяется полярность, которая будет положительной при выборе ответа в пользу доверия, например, при ответе на утверждение: «Мой партнер уверен, что любит меня», ответ «да» будет указывать на положительный полюс, ответ «нет» – отрицательный. Далее, на этапе 3 каждый инвестирует от 0 до 50 рублей в то, что он верно оценил ответ партнера. Вклад «в пользу отношений» дает от +1 до +6 баллов за вложения от 0 до 50 рублей, ставка «против отношений» приводит к отрицательному результату от -1 до -6, за вложения от 0 до 50 рублей. Общий балл доверия рассчитывается как сумма баллов доверия по каждому из девяти раундов, в диапазоне от -54 до +54 баллов (см. рис. 1).

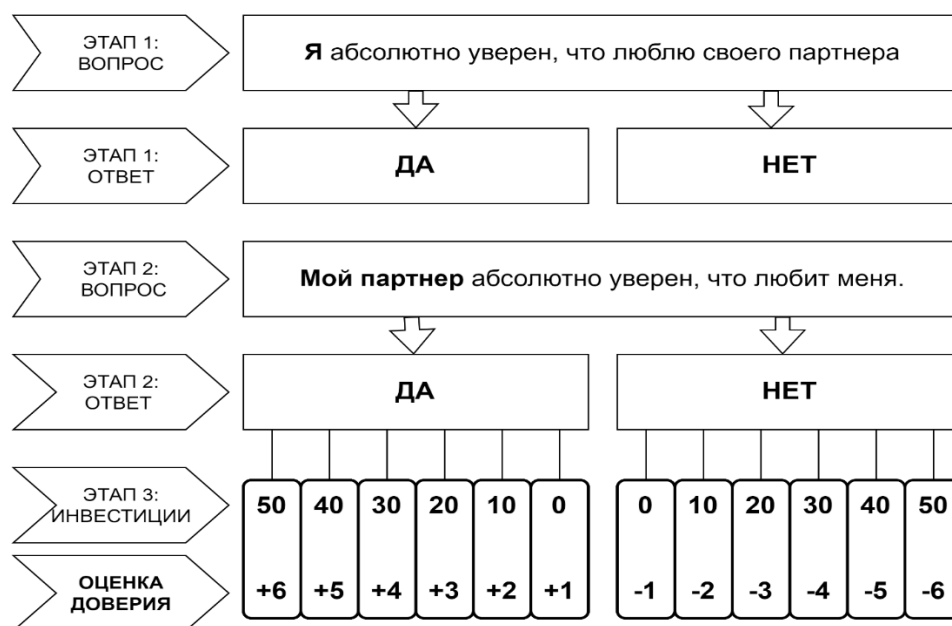


Рис. 1. Расчет показателя доверия в «Игре на доверие для пар» (TGC)

Проведен прямой и обратный перевод методики двумя независимыми экспертами, их версии согласованы. Выявляемый концепт соответствует современным научным представлениям о доверии. Было подтверждено нормальное распределение результатов. Согласованность девяти диагностических вопросов в шкале альфа Кронбаха – 0,684. Результаты исследования (Дубовских, 2023) могут рассматриваться как показатель конструктивной и содержательной валидности методики.

В качестве дополнительных методик исследования применялись:

Удовлетворенность партнером (Анкета партнерства), Partnerschaftsfragebogen (PFB) (Дубовских, 2023; Donato et al., 2014). С помощью этой анкеты оцениваются межличностные отношения в паре по трем шкалам: *Ссоры*: описывает негативное и агрессивное или обесценивающее конфликтное поведение, баллы варьируются от 0 до 27; *Нежность*: описывает позитивное и заботливое поведение, баллы варьируются от 0 до 33; *Сексуальность* характеризует сексуальные аспекты поведения, баллы

Ю.В. Дубовских, В.А. Чикер, Л.Г. Почебут

Взаимосвязь доверия с удовлетворенностью семейными отношениями

варьируются от 0 до 12. *Шкала Самооценка отношений* оценивается с помощью одного вопроса: «Как бы Вы оценили ваши отношения на сегодняшний день?», на который можно ответить по 6-балльной шкале от 0 (очень несчастлив) до 5 (очень счастлив).

Включение другого в шкалу самооценки (Ощущаемая близость с партнером), проективная методика Inclusion of Other in the Self Scale (IOS) (Aron et al., 1992), представляет собой 7 рисунков, на которых изображены два взаимоперекрывающиеся круга. От 1 – окружности не пересекаются, до 7 – окружности полностью перекрывают друг друга. Показывает уровень субъективной близости, интимности с партнером. Поскольку методика имеет графическое содержание, она использовалась в оригинальном варианте.

Шкалы социальной желательности для опросника BFQ-2 (Осин и др. 2015).

Полученные данные обрабатывались с помощью программы IBM SPSS Statistics 27. При статистической обработке данных использовались: корреляционный анализ (критерий r -Спирмена), сравнение выборок (U-критерий Манна-Уитни, t-критерий Стьюдента, W-Вилкоксона), однофакторный дисперсионный анализ (ANOVA), кластерный анализ.

Процедура исследования

Исследование проводилось в ноябре-декабре 2022 г. Откликнувшиеся на информационное сообщение пары были приглашены в нейтральное для испытуемых место проведения исследования. Участникам разъяснялась процедура проведения исследования, были предоставлены инструкции о правилах игры и заполнения опросников. По результатам «Игры на доверие для пар» участники получали совместный выигрыш, определяемый механикой игры. В результате пары получили от 1403 до 2017 рублей, в среднем 1685

рублей совместного выигрыша. Продолжительность исследования составляла один час.

РЕЗУЛЬТАТЫ

Были получены результаты исследовательской методики «Игра на доверие для пар», $M=30,6$, $Me=33,5$, $min=-1$, $max=54$, доверие у женщин $M=34,4$, $Me=37$, $min=-1$, $max=54$; у мужчин $M=26,8$, $Me=31$, $min=-1$, $max=54$. У мужчин доверие ниже, чем у женщин, на статистически подтвержденном уровне значимости, критерий W-Вилкоксона – $p \leq 0,01$.

Обнаружена связь доверия, измеренного в «Игре на доверие для пар» для пар, и самооценкой отношений, определяемой вопросом: «Как бы вы оценили ваши отношения на данный момент?» ($r=0,493$, $p \leq 0,01$). *Чем выше доверие к партнеру, тем более счастливым ощущает себя человек в отношениях.* Это верно и для мужчин, и для женщин, причем сила связи для мужчин выше ($r=0,525$, $p \leq 0,01$), чем для женщин ($r=0,475$, $p \leq 0,01$).

Гипотеза исследования о том, что у людей, состоящих в браке, доверие сильнее, не подтвердилась. Однако изучение уровня доверия в зарегистрированных и незарегистрированных отношениях указывает на разнонаправленную тенденцию, в зависимости от пола. У мужчин доверие в официально зарегистрированных отношениях выше, чем в незарегистрированных ($p \leq 0,05$).

Таблица 1.

Уровень доверия в зависимости от пола и статуса отношений.

	Не состоят в браке		Состоят в браке		Критерий равенства дисп. Ливиня		t-Стьюд	p
	N	M	N	M	F	p-знач		
Мужчины	21	23,00	11	34,09	0,317	0,577	2,043	$p \leq 0,05$
Женщины	21	35,00	11	33,27	0,687	0,414	0,305	0,763

Ю.В. Дубовских, В.А. Чикер, Л.Г. Почебут

Взаимосвязь доверия с удовлетворенностью семейными отношениями

У женщин доверие, наоборот, в зарегистрированных отношениях ниже (различия статистически не значимы), что наглядно представлено в таблице 1 и на рис.2.

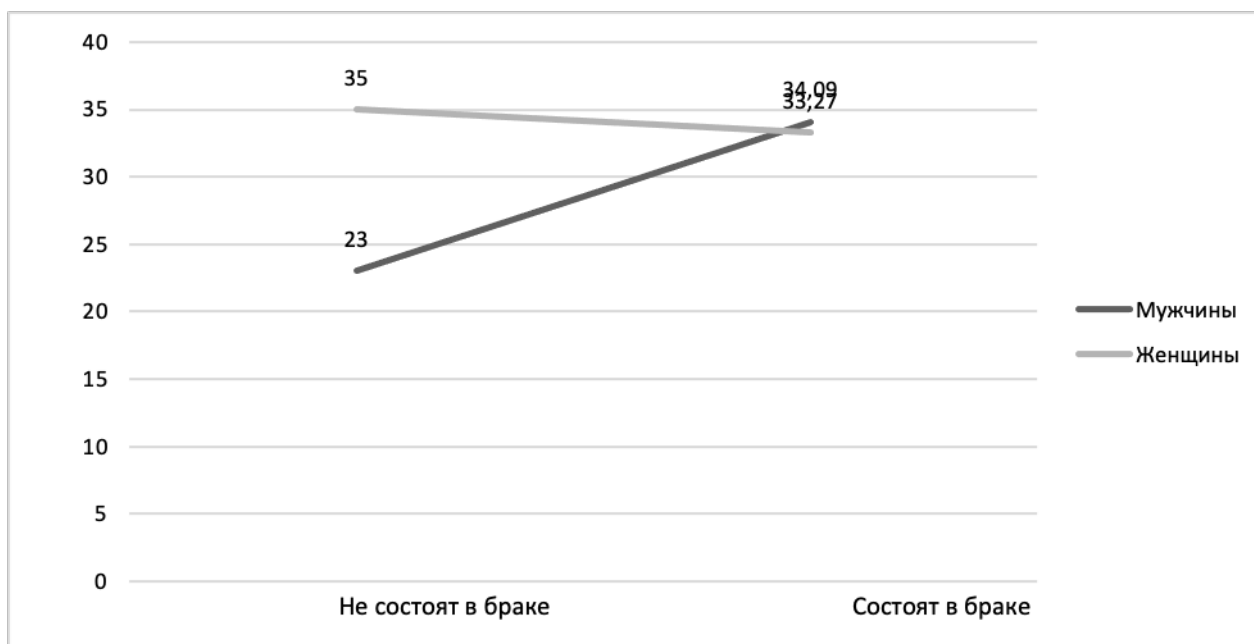


Рис 2. Уровень доверия (пол и статус отношений)

Было проведено углубленное исследование показателя доверия, чтобы подробнее выяснить, по каким его аспектам существуют значимые различия в зависимости от статуса отношений. Из девяти утверждений «Игры на доверие для пар», по трем получены статистически значимые различия, результаты приведены в табл. 2.

Значимые различия получены в ответах на вопрос «Мой партнер уверен, что хочет состариться вместе со мной» ($p \leq 0,05$). По результатам данного исследования люди, состоящие в браке, более доверяют партнеру в том, что он или она их любит и останется с ними до старости, на всю жизнь. Мужчины, состоящие в зарегистрированном браке, испытывают большее доверие к своей жене, особенно в том, что она готова встретить с ними старость, любит их и

останется рядом, если им потребуется уход после болезни или несчастного случая.

Выявлена связь между уровнями доверия у партнеров ($r=0,492, p \leq 0,01$).

Таблица 2.

Значимость различий отдельных утверждений методики «Игра на доверие для пар» в зависимости от статуса отношений.

	Состоят в браке			Не состоят в браке			U- Манна- Уитни	p – знач.
	N	M	Сумма рангов	N	M	Сумма рангов		
V2 Мой партнер уверен, что хочет состариться вместе со мной								
Мужчины	11	5,64	242	21	2,95	285	54,5	0,009
Женщины	11	4,73	220	21	3,33	308	77,0	0,097
Общая группа	22	5,18	914	42	3,1	1165	262,5	0,002
V4 Мой партнер остался бы со мной, если бы я нуждался в уходе после болезни или несчастного случая								
Мужчины	11	5,73	229	21	4,71	299	68,0	0,029
Женщины	11	4,64	193	21	4,43	335	104,0	0,625
Общая группа	22	5,18	833	42	4,6	1247	344,0	0,065
V5 Мой партнер абсолютно уверен, что любит меня								
Мужчины	11	5,91	236	21	2,76	292	61,0	0,013
Женщины	11	5,36	199	21	4,05	328	97,5	0,399
Общая группа	22	5,64	864	42	3,4	1216	313,0	0,014

Был проведен кластерный анализ по соотношению уровня доверия партнеров в паре. Было выделено три кластера: 1) супруги с высоким уровнем доверия друг к другу; 2) женщины с высоким доверием, мужчины с низким; 3) супруги с низким доверием друг к другу (см. рис. 3). Кластер, где у мужчины проявляется высокое доверие, а у женщин низкое, выявлен не был.

Проверялось, существуют ли различия между парами, принадлежащими к разным кластерам. Обнаружилось, что пары, состоящие в браке, имеют пропорциональное доверие друг к другу, или одинаково высокое или одинаково низкое (т.е. кластер 1 или 3), что, вероятно, объясняется взаимовлиянием.

Ю.В. Дубовских, В.А. Чикер, Л.Г. Почебут

Взаимосвязь доверия с удовлетворенностью семейными отношениями

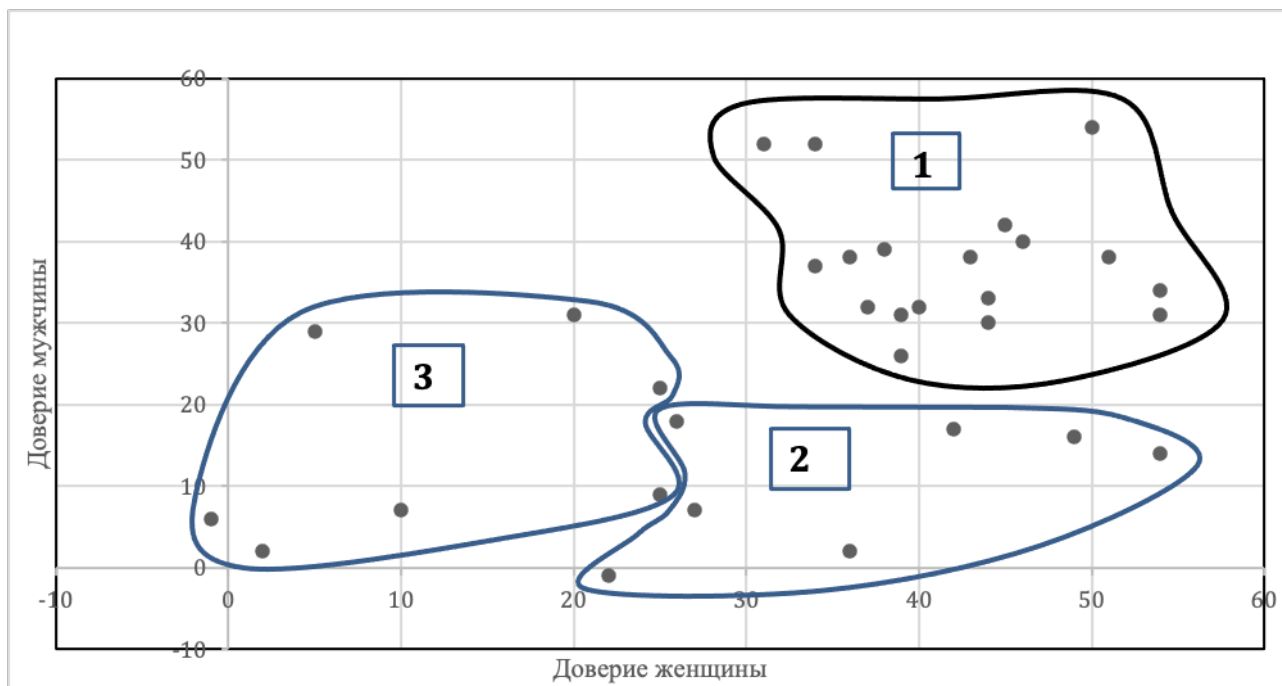


Рис 3. Визуализация результатов кластеризации на графике рассеяния показателей доверия в парах

Для выявления различий в кластерах использовался однофакторный дисперсионный анализ ANOVA, где независимой переменной была принадлежность к выделенному кластеру (табл.3).

Таблица 3.

Сравнение средних величин по характеристикам взаимоотношений по кластерам.

Переменные	Кластер 1 (N=36)	Кластер 2 (N=14)	Кластер 3 (N=14)	Значимость различий (дисперсионный анализ)
Ощущаемая близость	5,22	4,14	4,71	$p \leq 0,05$
- женщины	5,00	3,57	5,14	$p \leq 0,05$
- мужчины	5,44	4,71	4,29	$p = 0,067$
Самооценка отношений (удовлетворенность)	5,36	4,79	4,57	$p \leq 0,01$
Сексуальность	10,22	8,86	8,71	$p \leq 0,05$
Нежность	29,89	26,43	24,64	$p \leq 0,001$
Ссоры (конфликты)	4,39	4,86	9,71	$p \leq 0,001$

Ощущаемая близость с партнером предсказуемо выше в кластере 1, где у мужчин и женщин в паре зафиксирован высокий уровень доверия. Значимые различия выявлены между кластером 1 и кластером 2. Различий между парами с одинаково высоким уровнем доверия и одинаково низким уровнем доверия не выявлено. Обнаружилось, что у женщин из кластера 2, где доверие женщин в паре высокое, а доверие мужчин низкое, показатель ощущаемой близости с партнером статистически значимо ниже, чем в кластере 1 с одинаково высоким доверием ($p=0,017$), и в кластере 3 с одинаково низким ($p=0,028$).

Получены значимые различия по самооценке отношений. Наиболее счастливыми и удовлетворенными отношениями ощущают себя пары из кластера 1, значимость различий с кластером 2 на уровне $p\leq 0,05$, с кластером 3 на уровне $p\leq 0,01$. Аналогичные результаты получены по показателям сексуальности и нежности. В тех парах, где у обоих партнеров высокий уровень доверия друг к другу (кластер 1), средние значения по этим показателям значимо различаются на уровне $p\leq 0,05$ с кластерами 2 и 3.

По показателю ссоры (конфликты) наибольшее значение в парах из кластера 3, где у обоих партнеров одинаково низкий уровень доверия друг к другу. Значимость различий с кластерами 1 и 2 на уровне $p\leq 0,01$ и $p\leq 0,001$ соответственно.

ОБСУЖДЕНИЕ РЕЗУЛЬТАТОВ

Теоретический и эмпирический этапы исследования позволяют отнести к специфическим свойствам доверия в близких отношениях следующие характеристики: 1) их *особую значимость*, поскольку потеря доверия в близких отношениях приводит к личностному и семейному кризису; 2) *интимность* – такое доверие касается двух людей, состоящих в близких отношениях; 3) *длительность*, поскольку «близкие» отношения предполагают постоянство,

Ю.В. Дубовских, В.А. Чикер, Л.Г. Почебут

Взаимосвязь доверия с удовлетворенностью семейными отношениями

которое позволяет сохранять отношения в будущем; 4) *изменчивость*, поскольку на разных этапах семейных отношений у доверия различная роль и различные характерные черты; 5) *взаимовлияние* – уровень доверия одного партнера влияет на уровень доверия второго.

Эмпирические результаты исследования говорят о том, что чем выше доверие к супругу, тем более счастливым и удовлетворенным ощущает себя человек в этих отношениях. Доверие к партнеру в паре и общее доверие к людям оказались не связаны между собой при небольшом стаже супружества. Однако в парах, чей стаж отношений более трех лет, такая связь начинает проявляться. Выявленная реципрокность доверия в семейных отношениях требует своего дальнейшего исследования.

У мужчин доверие к супруге значимо выше в зарегистрированных отношениях, чем в незарегистрированных. У женщин, состоящих в зарегистрированных отношениях, такой закономерности не наблюдается. Партнеры на протяжении отношений подстраиваются друг к другу, мужчины в браке склонны больше доверять супруге, а женщины формируют более реалистичный взгляд на эти отношения. Существует значимая связь между уровнем доверия партнеров в паре по отношению друг к другу. Такие выводы согласуются с теорией, что, переживая различные жизненные ситуации, партнеры подстраивают свой уровень доверия друг к другу (Yovetich, 1994). Это отражает положения теории взаимозависимости Г. Келли и Дж. Тибо, а также концепции социального обмена Дж. Хоманса.

В ходе взаимодействия в паре проходит сложный процесс взаимовлияния, формирующий представления, ожидания, уверенность в надежности – то есть, доверие каждого партнера друг к другу, механизмы которого должны быть дополнительно изучены.

Ю.В. Дубовских, В.А. Чикер, Л.Г. Почебут

Взаимосвязь доверия с удовлетворенностью семейными отношениями

Выявленные различия в парах с отличающимся соотношением уровня доверия у партнеров дают основания для обсуждения вопросов о причинно-следственной связи. Например, является ли низкое доверие обоих партнеров причиной ссор или сами по себе ссоры и невозможность решать конфликты приводят к тому, что партнеры перестают друг другу доверять? Почему таких конфликтов не происходит в отношениях, где взаимодействуют доверяющая женщина и недоверяющий мужчина? Важно ли для отношений, чтобы хотя бы один партнер был доверяющим, и по-видимому, это должна быть женщина?

Полученные различия в уровне доверия между мужчинами и женщинами еще раз подтверждают исследования И.В. Антоненко о гендерной природе доверия, где высокое доверие женщин и низкое мужчин объясняется биологической природой и особенностями социализации (Купрейченко, 2008).

ЗАКЛЮЧЕНИЕ

Близкие семейные отношения – самое главное в жизни человека. Обзор литературы показал, что практически во всех теориях семейных отношений доверию отводится важная роль. Таким образом, «доверие» можно рассматривать как базовый конструкт для исследования семейных отношений.

Апробированная экспериментальная компьютерная методика для изучения доверия в близких/семейных отношениях «Игра на доверие для пар» обладает конструктивной и содержательной валидностью и может быть использована для диагностики доверия в парах.

Чем выше уровень доверия между супругами, тем выше удовлетворенность отношениями и психологическая близость, ниже конфликтность.

Выявлено, что уровень доверия между мужчинами и женщинами различен. Однако в парах, чей стаж отношений более трех лет, показатели

Ю.В. Дубовских, В.А. Чикер, Л.Г. Почебут

Взаимосвязь доверия с удовлетворенностью семейными отношениями

доверия сближаются (проявляется реципрокность доверия в семейных отношениях).

Выявлены три кластера по соотношению уровня доверия супругов и описаны значимые различия между ними. В самый большой кластер объединились супруги с высоким уровнем доверия друг к другу. Два других кластера несут в себе информацию о парах, где у одного или обоих партнеров зафиксирован низкий уровень супружеского доверия.

Результаты исследования важны для объяснения процессов формирования, утраты, восстановления доверия, принятия недоверия. Они позволяют прояснить роль доверия в функционировании семьи на разных этапах и в различных контекстах взаимоотношений, что может быть использовано в семейном консультировании.

Ограничением исследования можно считать то, что набор респондентов был реализован через сообщества в социальных сетях, что определяет случайный характер выборки.

Мы считаем перспективным проведение дальнейших исследований на этой же выборке респондентов, что позволит выявить динамические характеристики доверия. Предполагается расширить методы исследования, применив структурированный метод наблюдения и интервью. Наибольшей практической значимостью, в том числе для целей сохранения традиционных ценностей, обладали бы исследования, касающиеся изучения механизмов восстановления доверия и создания стабильных семейных отношений.

СПИСОК ЛИТЕРАТУРЫ

- Дубовских Ю.В.* Роль доверия в семейных отношениях: Дисс. магистра психол. наук. СПб., 2023.
- Екимчик О.А.* Совладание в близких (партнерских) отношениях: стрессоры и стабилизаторы // Вестник Костромского государственного университета им. Н.А. Некрасова. 2013. № 5. Т. 19. С.195-198.

Ю.В. Дубовских, В.А. Чикер, Л.Г. Почебут

Взаимосвязь доверия с удовлетворенностью семейными отношениями

- Кузнецова И.В., Попова А.В.* Ресурсный подход (теория Фландерса) как инструмент диагностики межличностных отношений // *Семья в современном мире*. СПб.: Изд-во Санкт.-Петербур. ун-та, 2010. С. 63-77.
- Купрейченко А.Б.* Психология доверия и недоверия. М.: Изд-во «Институт психологии РАН», 2008.
- Нестик Т.А.* Перспективные направления социально-психологических исследований (к 75-летию со дня рождения А.Л. Журавлева) // *Теоретическая и экспериментальная психология*. 2023. Т. 16. № 3. С. 9-25.
- Опекина Т.П., Екимчик О.А.* Привязанность как предиктор удовлетворенности близкими отношениями у партнеров // *Институт психологии Российской академии наук. Социальная и экономическая психология*. 2022. Т. 7. № 4(28). С. 101-121. DOI: 10.38098/ipran.sep_2022_28_4_05 (дата обращения 05.11.2023).
- Осин Е.Н., Рассказова Е.И., Неякина Ю.Ю., Дорфман Л.Я., Александрова Л.А.* Операционализация пятифакторной модели личностных черт на российской выборке // *Психологическая диагностика*. 2015. № 3. С. 80-104.
- Почебут Л.Г., Чикер В.А.* Психология доверия в организации // *Психологический журнал*. 2017. № 6. Т. 38. С. 65-76.
- Савинков С.Н., Козырева В.В.* Социальные представления о верности у пар с различным супружеским стажем // *Психология и психотехника*. 2021. № 2. С. 43-58.
- Статистика разводов и браков Росстат: по годам, месяцам // *Статистика России: информация Росстат, разделы, показатели*. URL: [https://rosinfostat.ru/braki-razvodi/#i-9.\(lfnf](https://rosinfostat.ru/braki-razvodi/#i-9.(lfnf) (дата обращения 25.04.2023).
- Указ Президента Российской Федерации от 09.11.2022 г. № 809 «Об утверждении Основ государственной политики по сохранению и укреплению традиционных российских духовно-нравственных ценностей». URL: <http://www.kremlin.ru/acts/bank/48502> (дата обращения 25.04.2023).
- Шматкова И.В.* Особенности проявления доверия у замужних женщин в супружеских отношениях // *Вестник Барановичского государственного университета*. Серия: Педагогические науки, Психологические науки, Филологические науки (литературоведение). 2017. № 5. С. 79-84.
- Aron A., Aron E.N., Smollan D.* Inclusion of Other in the Self Scale and the structure of interpersonal closeness // *Journal of Personality and Social Psychology*. 1992. V. 63(4). P. 596-612.
- Bowlby J.* Attachment and loss: Volume 2. Separation: Anxiety and anger. New York: Basic Books, 1973.

Ю.В. Дубовских, В.А. Чикер, Л.Г. Почебут

Взаимосвязь доверия с удовлетворенностью семейными отношениями

- Burton L.M., Cherlin A., Winn D.-M., Estacion A., Holder-Taylor C.* The Role of Trust in Low-Income Mothers' Intimate Unions // *Journal of Marriage and Family*. 2009. V. 71. P. 1107-1124.
- Donato S., Canzi E., Parise M., Ferrari L.* Partnership Questionnaire: Factorial structure, gender invariance, and concurrent validity // *Partnership*. 2014. V. 161. P.180.
- Fischbacher U.* Z-Tree: Zurich toolbox for ready-made economic experiments // *Experimental Economics*. 2007. V. 10. P. 171-178.
- Fitzpatrick J., Lafontaine M.F.* Attachment, trust, and satisfaction in relationships: Investigating actor, partner, and mediating effects // *Personal Relationships*. 2017. V. 3. T. 24. P. 640-662.
- Kenrick D.T., Neuberg S.L., White A.E.* Relationships from an Evolutionary Life History Perspective // *The Oxford Handbook of Close Relationships/ Eds. J.A. Simpson, L. Campbell*. UK: Oxford Academic. 2013. P. 13-38.
- Kim J.S., Weisberg Y.J., Simpson J.A., Orina M., Farrell A.K., Johnson W.F.* Ruining it for both of us: The disruptive role of low-trust partners on conflict resolution in romantic relationships // *Social Cognition*. 2015. V. 5. T. 33. P. 520-542.
- Kleinert T., Schiller B., Fischbacher U., Grigutsch L.-A., Koranyi N., Rothermund K., Heinrichs M.* The Trust Game for Couples (TGC): A new standardized paradigm to assess trust in romantic relationships // *PloS One*. 2020. V. 3. T. 15. P. 1-17.
- Posten A.C., Mussweiler T.* Egocentric foundations of trust // *Journal of Experimental Social Psychology*. 2019. T. 84. P. 1-26.
- Thibaut J.W., Kelley, H.H.* The social psychology of groups. N.Y.: Wiley, 1959.
- Yovetich N.A., Rusbult C.E.* Accommodative behavior in close relationships: Exploring transformation of motivation // *Journal of Experimental Social Psychology*. 1994. V. 30. P. 138-164.

BIBLIOGRAFICHESKIJ SPISOK

- Dubovskih YU.V. Rol' doveriya v semejnyh otnosheniyah: Diss. magistra psihol. nauk. SPb., 2023.
- Ekimchik O.A. Sovladanie v blizkih (partnerskih) otnosheniyah: stressory i stabilizatory // *Vestnik Kostromskogo gosudarstvennogo universiteta im. N.A. Nekrasova*. 2013. № 5. T. 19. S.195-198.
- Kuznecova I.V., Popova A.V. Resursnyj podhod (teoriya Flandersa) kak instrument diagnostiki mezhlichnostnyh otnoshenij // *Sem'ya v sovremennom mire*. SPb.: Izd-vo Sankt.-Peterb. un-ta, 2010. S. 63-77.
- Kuprejchenko A.B. Psihologiya doveriya i nedoveriya. M.: Izd-vo «Institut psihologii RAN», 2008.

Ю.В. Дубовских, В.А. Чикер, Л.Г. Почебут

Взаимосвязь доверия с удовлетворенностью семейными отношениями

- Nestik T.A. Perspektivnye napravleniya social'no-psihologicheskikh issledovanij (k 75-letiyu so dnya rozhdeniya A.L. ZHuravleva) // Teoreticheskaya i eksperimental'naya psihologiya. 2023. T. 16. № 3. S. 9-25.
- Opekina T.P., Ekimchik O.A. Privyazannost' kak prediktor udovletvorennosti blizkimi otnosheniyami u partnerov // Institut psihologii Rossijskoj akademii nauk. Social'naya i ekonomicheskaya psihologiya. 2022. T. 7. № 4(28). S. 101-121. DOI: 10.38098/ipran.sep_2022_28_4_05 (data obrashcheniya 05.11.2023).
- Osin E.N., Rasskazova E.I., Neyaskina YU.YU., Dorfman L.YA., Aleksandrova L.A. Operacionalizaciya pyatifaktornoj modeli lichnostnyh chert na rossijskoj vyborke // Psihologicheskaya diagnostika. 2015. № 3. S. 80-104.
- Pochebut L.G., CHiker V.A. Psihologiya doveriya v organizacii // Psihologicheskij zhurnal. 2017. № 6. T. 38. S. 65-76.
- Savinkov S.N., Kozyreva V.V. Social'nye predstavleniya o vernosti u par s razlichnym supruzheskim stazhem // Psihologiya i psihotekhnika. 2021. № 2. S. 43-58.
- Statistika razvodov i brakov Rosstat: po godam, mesyacam // Statistika Rossii: informaciya Rosstat, razdely, pokazateli. URL: [https://rosinfostat.ru/braki-razvodi/#i-9.\(lfnf](https://rosinfostat.ru/braki-razvodi/#i-9.(lfnf) (data obrashcheniya 25.04.2023).
- Ukaz Prezidenta Rossijskoj Federacii ot 09.11.2022 g. № 809 «Ob utverzhdenii Osnov gosudarstvennoj politiki po sohraneniyu i ukrepleniyu tradicionnyh rossijskih duhovno-nravstvennyh cennostej». URL: <http://www.kremlin.ru/acts/bank/48502> (data obrashcheniya 25.04.2023).
- SHmatkova I.V. Osobennosti proyavleniya doveriya u zamuzhnih zhenshchin v supruzheskih otnosheniyah // Vestnik Baranovichskogo gosudarstvennogo universiteta. Seriya: Pedagogicheskie nauki, Psihologicheskie nauki, Filologicheskie nauki (literaturovedenie). 2017. № 5. S. 79-84.
- Aron A., Aron E.N., Smollan D. Inclusion of Other in the Self Scale and the structure of interpersonal closeness // Journal of Personality and Social Psychology. 1992. V. 63(4). P. 596-612.
- Bowlby J. Attachment and loss: Volume 2. Separation: Anxiety and anger. New York: Basic Books, 1973.
- Burton L.M., Cherlin A., Winn D.-M., Estacion A., Holder-Taylor C. The Role of Trust in Low-Income Mothers' Intimate Unions // Journal of Marriage and Family. 2009. V. 71. P. 1107-1124.
- Donato S., Canzi E., Parise M., Ferrari L. Partnership Questionnaire: Factorial structure, gender invariance, and concurrent validity // Partnership. 2014. V. 161. P.180.
- Fischbacher U. Z-Tree: Zurich toolbox for ready-made economic experiments // Experimental Economics. 2007. V. 10. P. 171-178.

Ю.В. Дубовских, В.А. Чикер, Л.Г. Почебут

Взаимосвязь доверия с удовлетворенностью семейными отношениями

- Fitzpatrick J., Lafontaine M.F. Attachment, trust, and satisfaction in relationships: Investigating actor, partner, and mediating effects // *Personal Relationships*. 2017. V. 3. T. 24. P. 640-662.
- Kenrick D.T., Neuberg S.L., White A.E. Relationships from an Evolutionary Life History Perspective // *The Oxford Handbook of Close Relationships*/ Eds. J.A. Simpson, L. Campbell. UK: Oxford Academic. 2013. P. 13-38.
- Kim J.S., Weisberg Y.J., Simpson J.A., Orina M., Farrell A.K., Johnson W.F. Ruining it for both of us: The disruptive role of low-trust partners on conflict resolution in romantic relationships // *Social Cognition*. 2015. V. 5. T. 33. P. 520-542.
- Kleinert T., Schiller B., Fischbacher U., Grigutsch L-A., Koranyi N., Rothermund K., Heinrichs M. The Trust Game for Couples (TGC): A new standardized paradigm to assess trust in romantic relationships // *PloS One*. 2020. V. 3. T. 15. P. 1-17.
- Posten A.C., Mussweiler T. Egocentric foundations of trust // *Journal of Experimental Social Psychology*. 2019. T. 84. P. 1-26.
- Thibaut J.W., Kelley, H.H. *The social psychology of groups*. N.Y.: Wiley, 1959.
- Yovetich N.A., Rusbult C.E. Accommodative behavior in close relationships: Exploring transformation of motivation // *Journal of Experimental Social Psychology*. 1994. V. 30. P. 138-164.

Ю.В. Дубовских, В.А. Чикер, Л.Г. Почебут

Взаимосвязь доверия с удовлетворенностью семейными отношениями

THE INTERRELATION OF TRUST WITH SATISFACTION WITH FAMILY RELATIONSHIPS**

Y.V. Dubovskikh*, V.A. Chiker, L.G. Pochebut *****

*Postgraduate (psychology), department of social psychology, FSFEE HE «Sankt-Peterburg State University»; 7-9, University amb., S.-Petersburg, 199034; e-mail: dubovskikh@yandex.ru

**Ph.D. (psychology), associate professor, senior researcher, the same place; e-mail: vchiker@yandex.ru

***Sc.D. (psychology), professor, faculty of psychology, the same place; e-mail: ludmila.pochebut@gmail.com

Summary. The interrelation of trust and satisfaction with family relations was studied. The study presents a new method for diagnosing trust in married couples - a Russian-language adaptation of the computer game technique of German authors "The Trust Game for Couples" (Kleinert, et al., 2020). The construct and content validity of the technique was confirmed. Thirty-two couples, married and unmarried, participated in the study. The correlation of trust with relationship satisfaction and perceived closeness with the partner was revealed. Men's trust in their spouse is significantly higher in registered relationships. The correlation between mutual trust of partners in a couple, which becomes more and more balanced over time, has been recorded. Gender differences in the level of trust in couples are revealed - it is higher in women. Three clusters of couples with different balance of trust in partners were identified. The first cluster characterizes couples with high trust in each other in both partners; the second cluster characterizes couples in which women have a high level of trust and men have a low level of trust; the third cluster characterizes couples with low trust in both partners. The cluster with equally high trust in both partners has significantly higher relationship satisfaction, sexuality, and tenderness scores than the others. In the cluster with high trust in women and low trust in their partners, women are diagnosed with the lowest level of psychological intimacy with their spouse. In the cluster, where partners have equally low trust to each other, the highest level of relationship conflict and, accordingly, low satisfaction with them is determined.

Keywords: trust, satisfaction with family relations, marital trust, trust game for couples, trust balance in a couple, gender differences of trust in married couples.

** The article was prepared with the support of the Russian Science Foundation, № 23-28-00107.