

НОВАЯ НАУКА

Международный центр
научного партнерства



NEW SCIENCE

International Center
for Scientific Partnership

ЛУЧШИЙ СТУДЕНЧЕСКИЙ ПРОЕКТ

Сборник статей Международного
научно-исследовательского конкурса,
состоявшегося 31 января 2024 г.
в г. Петрозаводске

г. Петрозаводск
Российская Федерация
МЦНП «НОВАЯ НАУКА»
2024

УДК 001.12

ББК 70

Л87

Под общей редакцией
Ивановской И.И., Посновой М.В.,
кандидата философских наук

Л87 Лучший студенческий проект : сборник статей Международного научно-исследовательского конкурса (31 января 2024 г.). — Петрозаводск : МЦНП «НОВАЯ НАУКА», 2024. — 109 с. : ил., табл.

ISBN 978-5-00215-257-5

Настоящий сборник составлен по материалам Международного научно-исследовательского конкурса ЛУЧШИЙ СТУДЕНЧЕСКИЙ ПРОЕКТ, состоявшегося 31 января 2024 года в г. Петрозаводске (Россия). В сборнике рассматривается круг актуальных вопросов, стоящих перед современными исследователями. Целями проведения конкурса являлись обсуждение практических вопросов современной науки, развитие методов и средств получения научных данных, обсуждение результатов исследований, полученных специалистами в охватываемых областях, обмен опытом. Сборник может быть полезен научным работникам, преподавателям, слушателям вузов с целью использования в научной работе и учебной деятельности.

Авторы публикуемых статей несут ответственность за содержание своих работ, точность цитат, легитимность использования иллюстраций, приведенных цифр, фактов, названий, персональных данных и иной информации, а также за соблюдение законодательства Российской Федерации и сам факт публикации.

Полные тексты статей в открытом доступе размещены в Научной электронной библиотеке Elibrary.ru в соответствии с Договором № 467-03/2018К от 19.03.2018 г.

УДК 001.12

ББК 70

ISBN 978-5-00215-257-5

© Коллектив авторов, текст, иллюстрации, 2024
© МЦНП «НОВАЯ НАУКА» (ИП Ивановская И.И.), оформление, 2024

Состав редакционной коллегии и организационного комитета:

Аймурзина Б.Т., доктор экономических наук
Ахмедова Н.Р., доктор искусствоведения
Базарбаева С.М., доктор технических наук
Битокова С.Х., доктор филологических наук
Блинкова Л.П., доктор биологических наук
Гапоненко И.О., доктор филологических наук
Героева Л.М., кандидат педагогических наук
Добжанская О.Э., доктор искусствоведения
Доровских Г.Н., доктор медицинских наук
Дорохова Н.И., кандидат филологических наук
Ергалиева Р.А., доктор искусствоведения
Ершова Л.В., доктор педагогических наук
Зайцева С.А., доктор педагогических наук
Зверева Т.В., доктор филологических наук
Казакова А.Ю., кандидат социологических наук
Кобозева И.С., доктор педагогических наук
Кулеш А.И., доктор филологических наук
Мантатова Н.В., доктор ветеринарных наук
Мокшин Г.Н., доктор исторических наук
Молчанова Е.В., доктор экономических наук
Муратова Е.Ю., доктор филологических наук
Никонов М.В., доктор сельскохозяйственных наук
Панков Д.А., доктор экономических наук
Петров О.Ю., доктор сельскохозяйственных наук
Поснова М.В., кандидат философских наук
Рыбаков Н.С., доктор философских наук
Сансызбаева Г.А., кандидат экономических наук
Симонова С.А., доктор философских наук
Ханиева И.М., доктор сельскохозяйственных наук
Хугаева Р.Г., кандидат юридических наук
Червинец Ю.В., доктор медицинских наук
Чистякова О.В., доктор экономических наук
Чумичева Р.М., доктор педагогических наук

ОГЛАВЛЕНИЕ

СЕКЦИЯ ЭКОНОМИЧЕСКИЕ НАУКИ	6
ПОВЫШЕНИЕ ДОХОДОВ ОРГАНИЗАЦИИ ПОСРЕДСТВОМ ВНЕДРЕНИЯ ИНВЕСТИЦИОННОГО ПРОЕКТА	7
<i>Казакова Мария Александровна</i>	
СТИМУЛИРУЮЩАЯ ФУНКЦИЯ НАЛОГА И ИНСТРУМЕНТЫ СТИМУЛИРОВАНИЯ	13
<i>Минин Данила Петрович, Федулов Григорий Александрович, Муратова Анна Вячеславовна</i>	
СОЦИАЛЬНО-ЭКОНОМИЧЕСКИЕ ПОСЛЕДСТВИЯ ИЗМЕНЕНИЯ КЛИМАТА В КЫРГЫЗСТАНЕ	18
<i>Акимканова Сезим Жыргалбаевна, Муслимова Аделя Бакытбековна</i>	
ДОВЕРИЕ КАК ФАКТОР ЭКОНОМИЧЕСКОГО РАЗВИТИЯ	22
<i>Муратова Анна Вячеславовна</i>	
ЦИФРОВОЙ РУБЛЬ КАК НОВАЯ СИСТЕМА ПЛАТЕЖА	29
<i>Абазалиева Фатима Энверовна</i>	
СЕКЦИЯ СЕЛЬСКОХОЗЯЙСТВЕННЫЕ НАУКИ	35
ХАРАКТЕРИСТИКА МЯСНОГО СКОТОВОДСТВА В РОССИИ	36
<i>Шевченко Дмитрий Олегович, Лещенко Игорь Александрович</i>	
МЕТОДЫ ОЦЕНКИ ЭКСТЕРЬЕРА КРУПНОГО РОГАТОГО СКОТА	40
<i>Тузова Юлия Александровна, Пудченко Анна Романовна</i>	
ПЕРЕРАБОТКА ОТХОДОВ КАРТОФЕЛЬНОГО ПРОИЗВОДСТВА ДЛЯ ПОЛУЧЕНИЯ ВЫСОКОКАЧЕСТВЕННЫХ КОРМОВЫХ ПРОДУКТОВ С ПРОБИОТИЧЕСКИМИ СВОЙСТВАМИ	44
<i>Ереп Александра Дмитриевна, Кириленко Кристина Игоревна</i>	
СЕКЦИЯ ПСИХОЛОГИЧЕСКИЕ НАУКИ	50
ПРОБЛЕМА РАЗВИТИЯ ТЬЮТОРСТВА В РОССИИ	51
<i>Кретинина Екатерина Владимировна, Савина Нина Николаевна</i>	
ИССЛЕДОВАНИЕ АДАПТИВНЫХ ВОЗМОЖНОСТЕЙ КУРСАНТОВ 1 КУРСА МОРСКОГО УНИВЕРСИТЕТА	55
<i>Попова Александра Евгеньевна</i>	
СЕКЦИЯ МЕДИЦИНСКИЕ НАУКИ	64
РЕАЛИЗАЦИЯ СОЦИАЛЬНО-ЗНАЧИМОГО ПРОЕКТА «ЭМОЦИОНАЛЬНЫЙ ИНТЕЛЛЕКТ И ЕГО РОЛЬ В ПРОФОРИЕНТАЦИИ ПОДРОСТКОВ»	65
<i>Логинов Виктор Вадимович, Хохлова Дарья Олеговна</i>	

АНАТОМИЯ ПАРИЕТАЛЬНЫХ ЛИМФАТИЧЕСКИХ СОСУДОВ И УЗЛОВ ГРУДНОЙ КЛЕТКИ У ЧЕЛОВЕКА	69
<i>Мемекова Эмилия Рафаэлевна</i>	
СЕКЦИЯ ФИЛОЛОГИЧЕСКИЕ НАУКИ.....	74
КОРАБЛЬ «СВЯТОЙ ВЕЛИКОМУЧЕНИК ФОКА» КАК ОБРАЗ ПУТИ В «ПОЛЯРНОЕ БУДУЩЕЕ» (НА МАТЕРИАЛЕ ОДНОГО ИЗ РАССКАЗОВ Е.С. КОКОВИНА).....	75
<i>Силин Андрей Вячеславович, Вакорина Людмила Николаевна</i>	
СЕКЦИЯ ХИМИЧЕСКИЕ НАУКИ	85
ПОЛУЧЕНИЕ БЕЛОЙ САЖИ ИЗ ХИМИЧЕСКИ АКТИВИРОВАННОГО ЦЕОЛИТА В ЛАБОРАТОРНЫХ УСЛОВИЯХ	86
<i>Хакимова Залия Маннуровна</i>	
СЕКЦИЯ ИСКУССТВОВЕДЕНИЕ.....	92
«ВАКУТ WALSI» МУКАНА ТУЛЕБАЕВА	93
<i>Жаканишаева Акерке</i>	
СЕКЦИЯ ВЕТЕРИНАРНЫЕ НАУКИ.....	102
СРАВНИТЕЛЬНАЯ ЭФФЕКТИВНОСТЬ СХЕМ ЛЕЧЕНИЯ ВИРУСНОГО РИНОТРАХЕИТА ПЛОТОЯДНЫХ	103
<i>Котельникова Ирина Денисовна</i>	

**СЕКЦИЯ
ЭКОНОМИЧЕСКИЕ
НАУКИ**

**ПОВЫШЕНИЕ ДОХОДОВ ОРГАНИЗАЦИИ ПОСРЕДСТВОМ
ВНЕДРЕНИЯ ИНВЕСТИЦИОННОГО ПРОЕКТА**

Казакова Мария Александровна

магистрант

РГАУ-МСХА им. К.А Тимирязева

Аннотация: В статье рассмотрен проект по введению на производство бескорковых сыров. В проекте подразумевается крупные инвестиции, поэтому детально рассмотрено движение средств и внутренних ресурсов предприятия. Дана оценка реализуемости проекта и рисков. В проекте учитывается постепенный выход на полную проектную мощность, составлен график и план.

Ключевые слова: Инвестиционное проектирование, повышение рентабельности, выручка, анализ рисков.

**INCREASING THE ORGANIZATION'S INCOME THROUGH
THE IMPLEMENTATION OF AN INVESTMENT PROJECT**

Kazakova Maria Alexandrovna

Abstract: The article discusses a project for the introduction of non-skork cheeses into production. The project implies large investments, therefore, the movement of funds and internal resources of the enterprise is considered in detail. An assessment of the feasibility of the project and the risks is given. The project takes into account the gradual reaching of full design capacity, a schedule and a plan have been drawn up.

Key words: Investment design, profitability improvement, revenue, risk analysis.

Развитие сельскохозяйственных технологий, внедрение новых способов растениеводства и животноводства сопровождается увеличением объема производимой продукции и в конечном итоге приводит росту экономики

государств в целом. Эта отрасль широко развита и требует к себе много внимания. В связи с уходом с рынка большинства зарубежных производителей сыров для отечественных производителей открываются новые рынки.

Суть проекта заключается в открытии сыроварни на предприятии АО «БМК». Сыр будет производиться за счет перераспределения сырого молока, поэтому не придется производить дополнительные затраты на закупку сырья.

В данном проекте предполагается производство, так называемых, бескорковых сыров – это новое технологическое направление в сыроделии появилось с начала использования специальных пакетов для созревания сыров. Пленочные материалы защищают поверхность сыра от воздействия кислорода и, соответственно, роста нежелательной поверхностной микрофлоры, и не требуют дополнительной обработки. К преимуществам производства бескорковых сыров следует отнести то, что вся масса сыра остается съедобной и легко разрезается. Это свойство особенно привлекательно для компаний, которые реализуют сыр через сеть супермаркетов, а АО «БМК» является именно таким предприятием, поэтому проект подходит для него в полной мере.

Основные данные продукта:

Сорт сыра: твердый ломтевой сыр типа Гауда

Расход молока: 9 литров на 1 кг сыра

Жирность: 45–50% в с. в. в зависимости от жирности молока

Содержание сухого вещества: в зависимости от качества молока 48–52%

Производительность оборудования: 85 000 литров молока. В расчетах в первый год принималась производительность 59 500 литров молока в год, во втором году производительность 68 000 литров молока.

Затраты на оборудование его монтаж и запуск в эксплуатацию составляет 5 438 157 рублей, данные затраты являются довольно большими для молочного комбината, поэтому для осуществления данного проекта придется привлечь заемные средства. С учетом таможенной пошлины, НДС и таможенных процедур затраты на проект составят 6 289 636 руб.

Предполагается, что на производстве будут наняты новые работники, поэтому в себестоимости сыра не учитываются затраты на труд, но при этом добавляется прирост рабочего капитала в финансовом анализе проекта.

Таблица 1

Себестоимость производства сыра на 1 кг

Номер п/п	Наименование затрат	Сумма, руб
1	Молоко	288
2	Добавки	3,00
3	Электроэнергия	0,08
4	Вода	0,32
5	Стоки	0,35
6	Упаковка	3
7	Содержание оборудования	2
8	Транспортировка	0,5
9	ОЗР и КР	1,7
10	Итого	298,95
11	Налог на прибыль	13%
12	ИТОГО себестоимость	337,82
13	торговая наценка	55%
14	Оптовая цена	523,6
15	НДС (10%)	52,4
16	Цена с НДС	575,97

Из таблицы 1 мы видим, что торговая наценка составляет 55%, что является довольно высокой для рынка сыра, но это обусловлено введением нового оборудования и технологии производства, отличающейся повышенной натуральностью готового продукта.

Структура распределения сырого молока изменится не слишком сильно. В первом году 70% от реализуемого сырого молока будет перенаправлено на производства сыра, во второй год данное распределение изменится еще на 10%, на производство сыра будет направлено уже 80%. К третьему году реализации проекта оборудование выйдет на проектную мощность и все 100% реализуемого ранее сырого молока будут перенаправлены на производство сыра.

План производства и реализации строится на основании графика выхода на проектную мощность из расчета того, что в первый год монтаж оборудования и обучение персонала новой технологии производства занимает 6 месяцев. План производства и реализации сыра, а также выручки от реализации и расходов на производство.

Таблица 2

Планируемый объем производства в 1 году

	1	2	3	4	5	6	7	8	9	10	Всего
В натуральном выражении											
Производство, кг	6 388	7 300	9 125	9 125	9 125	9 125	9 125	9 125	9 125	9 125	86 688
Реализация, кг	6 388	7 300	9 125	9 125	9 125	9 125	9 125	9 125	9 125	9 125	86 688
В стоимостном выражении											
Реализация, руб.	3 344 565	3 822 360	4 777 950	4 777 950	4 777 950	4 777 950	4 777 950	4 777 950	4 777 950	4 777 950	45 390 522
НДС, руб.	334 456	382 236	477 795	477 795	477 795	477 795	477 795	477 795	477 795	477 795	4 539 052

В третьем году производство выходит на производственную мощность, так в месяц цех начинает производить 9 125 кг в год, реализация сыра в полном объеме обусловлена отсутствием на рынке местных производителей конкурентов. Реализация в сумме в месяц составит 45 млн рублей. Производство сыра в год при полной мощности составляет 9 125 кг, а реализация составляет 4 777 950 рублей.

Так, по данным проекта в первом году выручка составляет 213 млн руб, в то время как затраты на производство составляют 9 479 001 руб. Во втором году выручка составит 9 672 972 руб., а в третьем 10 202 826 руб. Затраты составляют 5 043 453 руб., 5 086 295 руб. и 5 171 978 руб. соответственно.

Полученные нами данные инвестиционного проекта дают нам возможность построить финансовую модель и оценить ее экономическую эффективность.

В таблице 3 представлена ситуация без проекта и с проектом.

Таблица 3

**Показатели деятельности
предприятия с разными ситуациями**

Показатели	До проекта	После проекта
Выручка, руб.	5 218 277	10 202 826
Текущие затраты, руб.	4 743 888	5 171 978

На данный момент выручка предприятия составляет 5,2 млн. руб., а текущие затраты – 4,7 млн руб. За счет внедрения нового продукта планируется увеличить выручку до 10,2 млн руб.

Срок службы оборудования, которое будет необходимо приобрести для производства новой продукции, - 10 лет. Поэтому за срок реализации проекта возьмём 10 лет.

Проанализируем основные показатели экономической эффективности проекта: NPV = 6 546 219,5 руб., IRR = 38,9% срок окупаемости – 5 лет.

На рисунке 3 представлен срок окупаемости проекта.

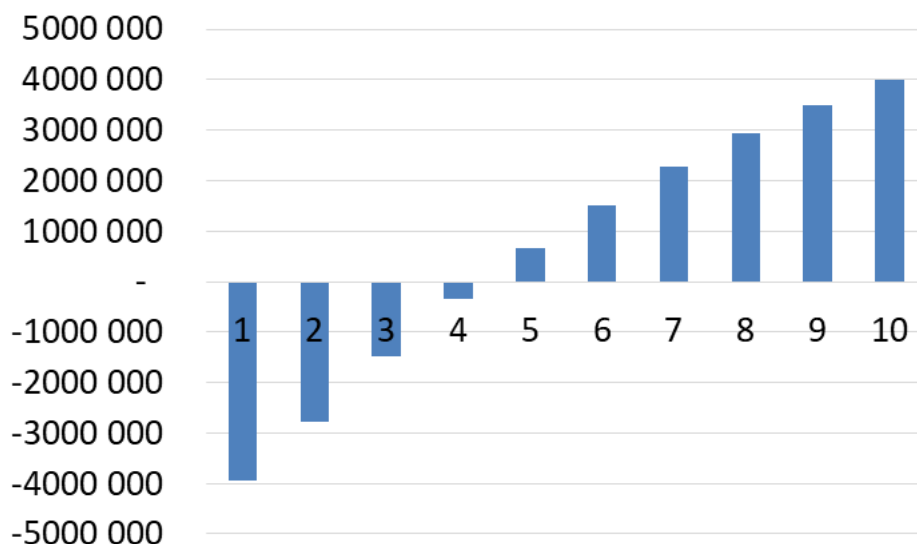


Рис. 1. Срок окупаемости проекта

Как видно на графике, окупаемость составляет 5 лет.

В итоге можем резюмировать, что NPV – неотрицательный, IRR больше ставки дисконтирования, срок окупаемости меньше срока реализации проекта, следовательно, проект является эффективным.

IRR проекта до финансирования составляет 38,88%. При кредите на общих условиях IRR после финансирования составит 79,04%, что является уже очень высоким показателем. Также при льготном финансировании IRR составит 107,52%. Полученные результаты позволяют наглядно оценить эффективность льготного кредитования для осуществления проектов в АПК.

Список литературы

1. Экономика предприятия / Под ред. В.Я. Горфинкеля, В.А. Швандара. – М.: Банки и биржи: ЮНИТИ, 2018. – 252с.
2. Лапуста М.Г. Бизнес-планирование в деятельности предпринимателей//Предпринимательство: Уч. Пособ. – М.: ИНФРА-М. – 2016. – С. 197-226.

3. Алексанов Д.С., Кошелев В.М. Экономическая оценка инвестиций. Практикум по курсу. М.: Издательство РГАУ-МСХА имени К.А. Тимирязева, 2015. – 259с.

4. Алексанов Д.С., Кресова С.Е., Кресова Л.Е., Чекмарёва Н.В. Компьютерные упражнения по дисциплинам, связанным с управлением инвестиционными проектами: Учебное пособие. М.: Издательство РГАУ-МСХА имени К.А. Тимирязева, 2015. – 104 с.

**СТИМУЛИРУЮЩАЯ ФУНКЦИЯ НАЛОГА
И ИНСТРУМЕНТЫ СТИМУЛИРОВАНИЯ**

**Минин Данила Петрович
Федулов Григорий Александрович
Муратова Анна Вячеславовна
ФГБОУ ВО «Санкт-Петербургский
государственный университет»**

Аннотация: Регулирование экономической деятельности является одной из наиболее приоритетных задач государства. Налоговая политика, так или иначе, влияет на активность экономических субъектов, вследствие чего ее рассмотрение не только лишь с точки зрения фискального, но и стимулирующего аспекта видится более чем целесообразным. Ввиду того, что государства мира все чаще используют данный инструментарий, многие научные деятели характеризуют данное явление с разных позиций. Данная работа ставит перед собой цель анализа явления налогового стимулирования и его инструментов на теоретическом уровне.

Ключевые слова: финансы, налоги, регулирование, стимулирование, льготы.

**INCENTIVE FUNCTION OF TAX
AND INCENTIVE INSTRUMENTS**

**Minin Danila Petrovich
Fedulov Grigory Aleksandrovich
Muratova Anna Vyacheslavovna**

Abstract: Regulation of economic activity is one of the most priority tasks of the state. Tax policy in one way or another affects the activity of economic entities, therefore its consideration not only from the point of view of fiscal, but also stimulating instrument is more than appropriate. Due to the fact that states are increasingly using this toolkit, many scientists characterise this phenomenon from different positions. This paper aims at the phenomenon of tax incentives and its instruments at the theoretical level.

Key words: finance, taxes, regulation, stimulation, incentives.

Функция налогового стимулирования имеет несколько определений, трактуется по-разному в зависимости от ученого и аспектов, на которых он сосредотачивает свое внимание при формировании определения.

По мнению Б.Х. Алиева и А.М. Абдулгалимова, налоговое стимулирование представляет собой целенаправленное воздействие со стороны государства, его региональных и местных структур, на деятельность экономических субъектов посредством создания условий их функционирования, способствующих реализации интересов субъектов налоговых отношений.

По мнению С.В. Васильева, налоговое стимулирование – это целенаправленные действия органов государственной власти и местного самоуправления по установлению в законодательстве о налогах и сборах и реальному предоставлению налоговых льгот и иных мер налогового характера, улучшающих имущественное или экономическое положение отдельных категорий налогоплательщиков или плательщиков сборов для создания экономической заинтересованности осуществления ими общественно полезной или иной поощряемой деятельности.

ДЭН А. К. Моденов и КЭН Е.И. Белякова в своей статье на основании НК РФ приводят следующее определение стимулирующей функции: «Стимулирующая функция налогов включает в себя предоставление налогоплательщикам льгот, преференций, под которыми понимаются преимущества, предоставляемые налоговым законодательством отдельным категориям налогоплательщиков. Это возможность не уплачивать какой-либо налог или уплачивать в меньшем размере».

Существует также работа Я. А. Михайлишиной, в которой с помощью компаративного анализа характеристик 5 определений, данных различными российскими учеными, приводится их обобщенная версия: «Налоговое стимулирование – это система отношений, складывающихся при целенаправленном воздействии государства на деятельность хозяйствующих субъектов и физических лиц посредством предоставления налоговых стимулов, в результате которого создаются условия экономической заинтересованности в осуществлении поощряемой деятельности, происходит согласование и реализация государственных и частных интересов».

Из рассматриваемых выше определений можно выделить определение С.В. Васильева, поскольку, несмотря на обобщающий характер определения Я. А. Михайлишиной и выделение конкретных аспектов другими авторами, оно видится наиболее всеобъемлющим и комплексным, отражает в полной мере характеристики рассматриваемого объекта.

На основании вышеприведенных определений можно видеть, что государственное воздействие посредством налогового стимулирования на те или иные субъекты налогообложения преимущественно осуществляется с помощью налоговых льгот или облегчения налогового бремени для поощрения какой-либо деятельности. Таким образом, инструментом стимулирования выступают налоговые льготы (в широком смысле). При этом не стоит полагать, что эта деятельность ограничивается сугубо деятельностью экономической: ввиду того, что данная политика подразумевает заинтересованность государства в увеличении благополучия страны, она может приводить к улучшению их функционирования посредством избавления отдельных субъектов от сдерживающих факторов в сфере финансов. Субъекты могут быть представлены в социальной, культурной и др. сферах. Так ДЭН М.С. Деревянко и М.В. Гончарова в своей статье рассматривают механизм налоговых льгот, предоставляемых в целях повышения здоровья населения РФ.

Вышеупомянутые ДЭН А. К. Моденов и КЭН Е.И. Белякова выделяют следующие типы налоговых льгот:

- 1) освобождение от уплаты налога;
- 2) установление пониженной ставки налога;
- 3) сокращение объектов налогообложения;
- 4) уменьшение налоговой базы;
- 5) уменьшение налога, подлежащего уплате в бюджет.

К вышеизложенному списку можно добавить отсрочку платежа, налоговые каникулы, а также налоговые вычеты. Стимулирование посредством льгот можно классифицировать в зависимости от масштаба их применения (общенациональные или региональные).

Оценку эффективности введения льгот можно посредством оценки развития на том или ином предприятии или отрасли экономики, области географической: рост показателей рентабельности, производительности труда. Существует пример оценки налоговых льгот в российской практике: на основании коэффициента бюджетной эффективности, который представляет собой разность бюджетной эффективности налоговой льготы и суммы

выпадающих доходов бюджета от предоставления налоговых льгот. Модель является достаточно репрезентативной, поскольку данный метод представляется логичным с экономической точки зрения: расчёт разницы между реально полученной экономической выгодой и упущенными доходами государства или, как их обозначает Т. Малинина, приписывая возникновение данного термина С. Сюррею, «налоговые расходы»: «Налоговые расходы – это льготы или освобождения относительно «стандартной» структуры налогов, которые ведут к снижению величины собираемых государством доходов, и, поскольку цели государственной политики могли бы быть достигнуты альтернативным способом через предоставление субсидий или производством иных прямых расходов, льготы рассматриваются как эквивалент бюджетных расходов.» В связи с этим его использование данного метода оценки достаточно затруднительно при расчете эффективности негосударственным образованием ввиду различного её трактования. Бюджетная эффективность же может быть рассчитана разными способами: коэффициент налоговой экономии расходов, коэффициент эффективности налогового льготирования деятельности, налогообъемность прибыли от деятельности, коэффициент налоговой нагрузки деятельности и так далее.

Однако оценка эффективности налогового стимулирования крайне затруднительна: уже упомянутая Малинина подчеркивает, что понятие эффективность различается в зависимости от подхода и страны. Также многими учеными отмечается значительный временной лаг эффекта, что логично: крайне затруднительно в краткосрочный период перестроить стратегию фирмы под новые условия на рынке.

Таким образом, стимулирование посредством налогов заключается в целенаправленном действии органов государства по установлению в законодательстве и регулярному предоставлению налоговых льгот, делая данную функцию антагонистичной по отношению к второй наиболее важной - фискальной. Тип и характер мер различается, может включать в себя налоговые уменьшение ставки или базы налога, вычеты, освобождение от уплаты.

Список литературы

1. Алиев Б.Х., Абдулгалимов А.М. Методологические аспекты реализации стимулирующего потенциала налоговых отношений // *Налоги (журнал)*. – 2008. – № 5.

2. Васильев, С. В. Правовые средства налогового стимулирования инновационной деятельности: специальность 12.00.14 "Административное право; административный процесс": автореферат диссертации на соискание ученой степени кандидата юридических наук / Васильев Сергей Витальевич. – Москва, 2009. – 26 с.

3. Белякова, Е. И., Моденов А. К. Налоговое стимулирование как инструмент реализации налоговой политики/ А. К. Моденов, Е. И. Белякова// Петербургский экономический журнал. 2019. - №2. – С. 10.

4. Михайлишина, Я. А. Теоретические основы системы налогового стимулирования / Я. А. Михайлишина // Налоги и налогообложение. – 2012. – № 4. – С. 44-52.

5. Мокшина, Н. Г., Деревянко, М. С. Формирование самостоятельности у младшего школьника в учебно-воспитательном процессе школы // Проблемы современного педагогического образования. 2018. - №59 - 2.

6. Малинина, Т. А., Оценка налоговых льгот и освобождений: зарубежный опыт и российская практика / Т. А. Малинин. – Москва : Институт Гайдара, 2010. - 212 с.

7. Шевырьков, Л. В. Методика оценки налоговых льгот на местном уровне / Л. В. Шевырьков // Вестник университета. – 2018. – № 6. – С. 117-122.

**СОЦИАЛЬНО-ЭКОНОМИЧЕСКИЕ ПОСЛЕДСТВИЯ
ИЗМЕНЕНИЯ КЛИМАТА В КЫРГЫЗСТАНЕ**

Акимканова Сезим Жыргалбаевна

Муслимова Аделя Бакытбековна

студенты

Научный руководитель: **Сейкимбаева Бактыгуль Курманжановна**

преподаватель

Иссык-Кульский государственный
университет имени К. Тыныстанова

Аннотация: Изменение климата является одной из самых актуальных и значимых международных проблем на современном этапе.

Оно оказывает серьезное влияние на социально-экономическое развитие государств, и соответственно на благополучие населения Кыргызстана.

Ключевые слова: Климат, экономика, социально-экономическое развитие, сельское хозяйство.

**THE SOCIO-ECONOMIC CONSEQUENCES
OF CLIMATE CHANGE IN KYRGYZSTAN**

Akimkanova Sezim Zhyrgalbaevna

Muslimova Adela Bakytbekovna

Scientific supervisor: **Seikimbaeva Baktygul Kurmanzhanovna**

Abstract: Climate change is one of the most pressing and significant international problems at the present stage.

It has a serious impact on the socio-economic development of states, and accordingly on the well-being of the population of Kyrgyzstan.

Key words: Climate, economy, socio-economic development, agriculture.

Актуальность данной проблемы в Кыргызстане обусловлена несколькими факторами.

Во-первых, Кыргызстан является горной страной с уязвимым экологическим балансом. Изменение климата приводит к резкому сокращению

ледников, увеличению частоты и интенсивности наводнений, опасности селевых потоков и снижению водообеспеченности. Все это негативно сказывается на сельском хозяйстве, водном хозяйстве и энергетике страны.

Во-вторых, Кыргызстан является одним из наименее развитых государств Средней Азии, что делает его население особенно уязвимым перед вызовами изменения климата.

Социально-экономические последствия изменения климата в Кыргызстане включают:

1. Сельское хозяйство: Изменение климата влияет на посевные сезоны, доступ к водным ресурсам и урожайность сельскохозяйственных культур. Это может привести к сокращению продовольственной безопасности и ухудшению жизненного уровня сельского населения.

2. Водные ресурсы: Увеличение температуры и изменение осадков влияют на доступность пресной воды. Сокращение ледников и снежного покрова может вызвать проблемы с водоснабжением, особенно в летний период, когда потребление воды увеличивается.

3. Энергетика: Изменение климата может повлиять на производство электроэнергии из гидроэлектростанций, которые являются основным источником энергии в Кыргызстане. Снижение уровня воды в реках может снизить энергетическую производительность и привести к энергетическим дефицитам.

4. Здравоохранение: Изменение климата может привести к распространению инфекционных заболеваний, таких как малярия и диарея, а также ухудшению качества воздуха, что может негативно сказаться на здоровье населения.

Для адаптации к изменению климата в Кыргызстане применяются следующие механизмы:

1. Развитие устойчивого сельского хозяйства: Внедрение современных методов сельского хозяйства, таких как интегрированное земледелие и орошение, может помочь сельскому населению адаптироваться к изменению климата.

2. Управление водными ресурсами: Разработка эффективных систем управления водными ресурсами, включая строительство и модернизацию водохранилищ, может помочь обеспечить доступ к пресной воде и справиться с возможными дефицитами.

3. Развитие альтернативных источников энергии: Развитие возобновляемых источников энергии, таких как солнечная и ветровая энергия, может помочь снизить зависимость от гидроэнергетики и смягчить последствия изменения климата.

4. Улучшение системы здравоохранения: Развитие системы здравоохранения, включая предупреждение и контроль инфекционных заболеваний, а также улучшение качества воздуха, может помочь защитить население от негативных последствий изменения климата.

Также важным механизмом адаптации является повышение осведомленности населения о проблемах изменения климата и методах их решения.

Международное сообщество признает значимость проблемы изменения климата и активно работает над ее решением. Важными международными соглашениями являются Парижское соглашение и Цели устойчивого развития ООН. Кыргызстан является участником этих соглашений и принимает участие в международных инициативах по адаптации к изменению климата.

В целом, социально-экономические последствия изменения климата и механизмы адаптации населения в Кыргызстане являются актуальной и значимой проблемой, требующей совместных усилий со стороны государства, международного сообщества и населения страны.

Список литературы

1. Абдыкадырова, Г.К. Изменение климата и его последствия для сельского хозяйства Кыргызстана / Г.К. Абдыкадырова // Проблемы сельскохозяйственной науки. - 2016. - № 4. - С. 30-34.

2. Алиев, В.С. Климатические изменения и их влияние на сельское хозяйство Кыргызстана / В.С. Алиев, А.А. Алиева // Известия Национальной академии наук Кыргызской Республики. Серия биологических наук. - 2015. - № 2. - С. 16-19.

3. Гайсина, Г.С. Социально-экономические последствия изменения климата в Кыргызстане / Г.С. Гайсина, А.А. Сулейманова // Вестник Кыргызского национального университета имени Жусупа Баласагына. Серия географических наук. - 2019. - № 3. - С. 54-59.

4. Каримов, Т.А. Изменение климата и его влияние на сельское хозяйство Кыргызстана / Т.А. Каримов, М.А. Абдылдаева // Вестник Кыргызского национального аграрного университета имени К. И. Скрябина. - 2017. - № 4. - С. 67-72.

5. Мамбеталиев, Д.С. Влияние изменения климата на сельское хозяйство Кыргызстана / Д.С. Мамбеталиев // Вестник Кыргызского национального университета имени Жусупа Баласагына. Серия географических наук. - 2014. - № 3. - С. 45-50.

6. Сагыналиев, Ж.А. Изменение климата и его влияние на сельское хозяйство и водные ресурсы Кыргызстана / Ж.А. Сагыналиев, А.К. Чыныбекова // Вестник Кыргызского национального аграрного университета имени К. И. Скрябина. - 2016. - № 1. - С. 78-81.

ДОВЕРИЕ КАК ФАКТОР ЭКОНОМИЧЕСКОГО РАЗВИТИЯ

Муратова Анна Вячеславовна

студент

ФГБОУ ВО «Санкт-Петербургский
государственный университет»

Аннотация: Экономическая деятельность представляет собой одну из наиболее фундаментальных и динамичных форм общения людей. Способность к общению, к коллективным действиям, в свою очередь, зависит от того, в какой степени те или иные сообщества придерживаются схожих норм и ценностей и могут подчинять индивидуальные интересы отдельных личностей интересам больших групп. На основе указанных ценностей возникает доверие, которое, кроме социальной, имеет и вполне конкретную экономическую ценность.

Ключевые слова: доверие, экономическое развитие, международное сотрудничество, глобализация, международные экономические отношения.

TRUST AS A FACTOR OF ECONOMIC DEVELOPMENT

Muratova Anna Vyacheslavovna

Abstract: Economic activity is one of the most fundamental and dynamic forms of human communication. The ability to communicate, to collective action, in turn, depends on the extent to which communities adhere to similar norms and values and can subordinate the individual interests of individuals to the interests of large groups. Trust arises on the basis of these values, which, apart from social value, has a very specific economic value.

Key words: trust, economic development, international cooperation, globalization, international economic relations.

Доверие представляет собой социально-психологическую и экономическую категорию, характеризующуюся высокой нравственностью, ответственностью и профессионализмом, способствующая формированию эффективных взаимоотношений между различными экономическими и политическими субъектами, основанными на балансе интересов [1, с. 164]

Доверие является одним из ключевых факторов для экономического роста и развития. Когда люди и компании доверяют друг другу, они готовы сотрудничать, инвестировать, производить и покупать блага. Это создает благоприятную среду для бизнеса, что способствует росту экономики.

Цель данной статьи - рассмотреть роль доверия в экономике на микро- и макроуровне, его влияние на бизнес, инвестиции, потребительский спрос и международную торговлю, а также рассмотреть факторы, влияющие на доверие между странами.

Доверие на микроуровне характеризуется доверием частных структур друг к другу; доверием между партнерами деловых отношений; доверием между структурными подразделениями внутри организации.

Внутри компании доверие должно стать основополагающим принципом взаимоотношений между различными структурными подразделениями компании. Доверие подразделений друг к другу дает возможность гибко реагировать на требования рынка, адаптироваться к изменяющейся внешней среде. Также важно доверие высших управляющих друг к другу, так как это способствует быстрой выработке решений, взаимозаменяемости, нацеленности на реализацию общих задач компании. Доверие в коллективе способствует успешной совместной работе, позволяет сообща решать сложные вопросы и усиливает конкурентоспособность компании в целом.

Когда клиенты доверяют компании, они готовы покупать ее продукты или услуги и рекомендовать ее другим. Это увеличивает объемы производства и стимулирует рост экономики.

В свою очередь, когда компания доверяет своим партнерам и клиентам, она может сэкономить на затратах на контроль и надзор, так как компания уверена в том, что её партнёры и клиенты не будут обманывать или нарушать договоренности. Это позволяет компаниям больше сосредоточиться на своём развитии.

Кроме того, доверие стимулирует инвестиции. Когда инвесторы доверяют компании, они готовы инвестировать в нее свои деньги. Это позволяет компании получить необходимый капитал для расширения своей деятельности и развития новых продуктов и услуг.

В совокупности рассмотренные ранее составляющие имеют важное значение для потребительского спроса и предложения.

1) Клиенты доверяют компаниям, и покупают их продукты и услуги. Это увеличивает объемы производства и стимулирует рост экономики.

2) Компании доверяют своим партнерам и клиентам, могут быстрее заключать сделки и выполнять заказы. Это ускоряет процесс производства и позволяет компании быстрее реагировать на изменения на рынке.

Доверие в экономике можно рассматривать и на макроуровне. Отношения доверия в системах управления складываются и развиваются по следующим направлениям: доверие населения проводимым экономическим реформам и различным финансово-экономическим институтам; доверие государственных органов власти частным институтам; доверие граждан и бизнесменов государственным регулирующим органам. На макроуровне экономическая «цена» доверия и недоверия отражается с точки зрения уровня экономического благосостояния.

Взаимосвязь уровня ВВП и индексов доверия, как правило, бывает положительной; во всяком случае, это справедливо для наиболее богатых стран. Также можно утверждать, что при прочих равных условиях та страна, в которой уровень доверия выше, будет показывать и более высокие темпы долгосрочного экономического роста. Так, в странах Европы и Северной Америки показатель доверия к людям находится на уровне 70-80%. Напротив, в странах с более низким уровнем жизни и большей социальной нестабильностью (страны Латинской Америки, Африки, Азии) меньше половины опрошенных отвечают положительно на вопрос о доверии другим людям (самые низкие показатели – в Аргентине, Египте и Нигерии). Исключение составляет Индия – здесь подавляющее большинство (94%) опрошенных доверяют другим людям.

Доверие также играет важную роль в международной торговле. Когда компании доверяют своим партнерам за рубежом, они готовы заключать больше сделок и устанавливать долгосрочные партнерские отношения. Это способствует развитию экономики и укрепляет международные отношения.

В развитии глобального сотрудничества доверие играет ключевую роль. Оно позволяет странам сотрудничать в различных сферах, включая политику, экономику, науку и культуру. Благодаря доверию, страны могут взаимодействовать на равных условиях, устанавливать долгосрочные и взаимовыгодные отношения.

Доверие способствует развитию международной торговли и экономическому росту. Когда страны доверяют друг другу, они готовы инвестировать в экономику других стран, заключать торговые соглашения и устанавливать партнерские отношения. Это способствует увеличению объемов товарооборота, созданию новых рабочих мест и снижению бедности.

Доверие между странами имеет жизненно большое значение для заключения большого количества сделок. Это требует сочетания правовых рамок, прозрачности, надежности, коммуникации, взаимных интересов, репутации и дипломатических отношений.

Международная торговля может внести существенный вклад в экономический рост. Экспортно-ориентированные отрасли могут расширяться, что приведет к расширению возможностей трудоустройства и повышению доходов.

Участие в международной торговле позволяет странам диверсифицировать свои рынки и снизить зависимость от единого внутреннего рынка. Получив доступ к более широкой клиентской базе, страны могут смягчить риски, связанные с экономическим спадом или колебаниями внутреннего спроса. Диверсификация экспортных рынков также снижает уязвимость к геополитической напряженности или торговым спорам с конкретными странами.

Международная торговля часто идет рука об руку с прямыми иностранными инвестициями (ПИИ). Иностранные компании могут инвестировать в страну, чтобы создать производственные мощности, воспользоваться более низкими затратами на рабочую силу или получить доступ к местным рынкам. ПИИ приносят капитал, технологии, управленческий опыт и возможности трудоустройства, способствуя экономическому развитию и промышленному росту.

В международных экономических отношениях многие факторы способствовали укреплению доверия, в том числе глобализация. В основе увеличения роли международных экономических отношений и роста доверия в них лежат фундаментальные изменения, которые происходят в современном мире. Наблюдается вовлечение в мировую экономику стран и территорий, ранее мало участвовавших в международном разделении труда. Бывшие колонии и зависимые страны, получив независимость, как правило, более активно включаются в различные формы международных экономических отношений. Научно-технический прогресс расширяет сферу использования природных ресурсов (характерный пример — нефть), ведет к созданию новых отраслей производства, продукция которых вовлекается в мировую торговлю. Повышение степени свободы движения товаров, услуг, капитала и людей также способствует укреплению доверия в международных экономических отношениях. Открытые рынки, свободная торговля и инвестиции создают благоприятную среду для развития бизнеса и экономического роста. В то же

время, защита интеллектуальной собственности и соблюдение правил конкуренции способствуют созданию справедливой и прозрачной экономической среды, что укрепляет доверие между странами.

В настоящее время на валютных биржах мира ежедневно продаются и покупаются денежные средства на сумму, эквивалентную 1,5 трлн. долл. [2, с. 71-78], что в тысячу раз больше годового объема мирового ВВП и в 200 раз больше реальной потребности в деньгах для обслуживания ежегодных внешнеторговых операций. В начале последнего десятилетия XX века годовая торговля валютой превышала 400 трлн долл., что приблизилось к 80 годовым объемам мировой торговли. За два десятилетия данный показатель вырос почти в 40 раз. Как отмечает известный британский специалист в области международных финансовых отношений Дж. Даннинг, «глобальная экономика — это экономика, характеризующаяся наличием тесной экономической взаимозависимости между ведущими нациями (странами) в области торговли, инвестиций, банков и в других сферах, обеспечивающих условия и возможности для торгово-экономического взаимодействия; к тому же это такая экономика, когда имеется сравнительно мало искусственных ограничений на трансграничное перемещение людей, капиталов, товаров и услуг» [3, с. 30]. «Открыв» межгосударственные границы, глобализация проложила путь негосударственным фигурам на мировой арене: ТНК, ТНБ, различного рода неправительственным организациям. Последние начинают играть вполне самостоятельную роль и уже сами оказывают значительное влияние как на международные отношения в целом, так и на своих создателей. Происходит сложный процесс взаимодействия и взаимовлияния государственных структур и международных организаций. Многие негосударственные организации, связанные прежде всего с экономикой, средствами коммуникации, информацией, оказались заинтересованными в дальнейшем развитии процессов глобализации, в еще большей прозрачности национальных границ. Это стало толчком к новому витку глобализации с ее проблемами, противоречиями и размыванием государственного суверенитета. В то же время на практике проявляются и опасные стороны глобализации, негативно воздействующие и на международные экономические отношения: хрупкость мировой финансовой системы, опасность образования замкнутых региональных торгово-экономических объединений, находящихся в состоянии торговой войны друг с другом.

Также значительное влияние на укрепление доверия в международных экономических отношениях оказывает увеличение международного сотрудничества и создание различных международных организаций. Эти организации способствуют установлению общих правил и норм, которые регулируют международную торговлю, инвестиции и финансовые отношения. Они также обеспечивают механизмы разрешения споров и способы сотрудничества между странами. Под международными структурами понимаются различные институты, которые были выделены в несколько разных групп:

- 1) МВФ, Всемирный банк, ВТО;
- 2) НАТО, Четырёхсторонний диалог (Quad), AUKUS, ШОС;
- 3) ОПЕК, БРИКС, инициатива «Пояс и Путь»;
- 4) Парижское соглашение по климату, Конвенции ООН по морскому праву;
- 5) Цепочки поставок, платёжная система SWIFT;
- 6) Средства массовой информации.

Считается, что финансовые кризисы случаются примерно раз в десять лет. Последний был в 2008 г., вызвав экономическую неразбериху по всему миру и введя множество экономик стран в рецессию или даже депрессию. Если верить этой теории, нас скоро снова ждёт мировой финансовый кризис, предпосылки которого мы уже наблюдаем. Из-за того, что всё в глобальной финансовой системе взаимосвязано, события, происходящие в одной стране, остро ощущаются по всему миру. На данный момент единственный способ, которым мы можем справиться с этим – это сотрудничество экономических гигантов (США, Китай, Россия и страны «Большой семёрки») совместно с мировым сообществом.

Доверие является ключевым фактором для экономического роста и развития. Оно играет важную роль в бизнесе, инвестициях, потребительском спросе и международной торговле. Однако доверие может быть подорвано различными факторами, такими как экономические кризисы, коррупция и несправедливость. Поэтому необходимо создавать условия для развития доверия и принимать меры для его восстановления в случае его потери.

Несмотря на множество положительных факторов, глобализация также создает некоторые вызовы для укрепления доверия в международных экономических отношениях. Неравенство в распределении выгод от глобализации может вызывать недоверие и конфликты между странами. Также

повышенный поток информации и уровень взаимозависимости между странами усиливают риски в сфере кибербезопасности и финансовой стабильности.

Таким образом, установление долгосрочного партнерства в международной торговле требует построения отношений, общего видения, доверия, взаимной выгоды, гибкости, постоянного совершенствования и эффективного разрешения конфликтов. Инвестируя в эти аспекты, страны могут создавать устойчивые и взаимовыгодные партнерские отношения, устанавливая долгосрочное сотрудничество и укреплять внешнеэкономические, геополитические связи, а также внутреннюю экономику и стабильность.

Список литературы

1. Белянин А.В., Зинченко В.П. Доверие в экономике и общественной жизни. М.: Фонд «Либеральная миссия» - 2010. – С. 164.
2. Шишков Ю.В. Глобализация финансовой сферы — исторический вызов ее государственному регулированию // Россия и международные экономические организации: Мат. «круглого стола». - 2001. - С. 71—78.
3. Dunning J.H. The Global Economy, National Governments, and Supranational Economic Regimes. University of Antwerpen, CIMDA, Discussion Paper № 1 – 2001 – С. 30.

ЦИФРОВОЙ РУБЛЬ КАК НОВАЯ СИСТЕМА ПЛАТЕЖА

Абазалиева Фатима Энверовна

студент

Научный руководитель: **Боташева Лейла Султановна**

к.э.н., доцент

ФГБОУ ВО «Северо-Кавказская государственная академия»

Аннотация: Цифровой рубль - это новая форма национальной валюты Российской Федерации, представляющая собой цифровую версию традиционного рубля. Проект был разработан Центральным банком России и направлен на повышение эффективности российской финансовой системы, повышение безопасности платежей и снижение затрат на реализацию. Цифровой рубль будет работать на основе технологии распределенного реестра (DLT), которая обеспечит высокую степень защиты от мошенничества и обеспечит прозрачность транзакций.

К основным особенностям цифрового рубля относятся быстрые и дешевые транзакции, возможность использования в автономном режиме и поддержка микроплатежей. Цифровой рубль также может стать основой для разработки новых финансовых услуг и инструментов, способствующих развитию цифровой экономики России.

Внедрение цифрового рубля представляет собой важный шаг в развитии финансовых технологий и может оказать значительное влияние на российскую и мировую экономику.

Ключевые слова: цифровой рубль, центральный банка, система платежа, государство, юридические лица, управления.

DIGITAL RUBLE AS A NEW PAYMENT SYSTEM

Abazalieva Fatima Enverovna

Scientific supervisor: **Botasheva Leila Sultanovna**

Abstract: The digital ruble is a new form of the national currency of the Russian Federation, which is a digital version of the traditional ruble. The project was developed by the Central Bank of Russia and is aimed at improving the efficiency of

the Russian financial system, improving payment security and reducing implementation costs. The digital ruble will work on the basis of distributed ledger technology (DLT), which will provide a high degree of fraud protection and ensure transparency of transactions.

The main features of the digital ruble include fast and cheap transactions, the ability to use offline and support for micropayments. The digital ruble can also become the basis for the development of new financial services and tools that contribute to the development of Russia's digital economy.

The introduction of the digital ruble represents an important step in the development of financial technologies and can have a significant impact on the Russian and global economy.

Key words: digital ruble, central bank, payment system, government, legal entities, management.

Цифровой рубль – это план Российского правительства по созданию цифровой версии национальной валюты, основанной на технологии блокчейн. Целью создания цифрового рубля является повышение эффективности и безопасности платежной системы и повышение доступности финансовых услуг для граждан России.

Цифровой рубль был создан для того, чтобы стать еще одним средством оплаты и перевода денежных средств. Новая форма рубля позволит вам проводить ежедневные транзакции (покупку товаров и услуг), а также инвестировать в фондовый рынок и использовать различные активы.

Цифровой рубль – это электронная имитация наличных и безналичных валют. Однако новая форма валюты будет иметь определенные ограничения в отношении цифровых валют

1. Кэшбэк и проценты не должны учитываться в цифровых рублях.
2. Открывать депозиты в цифровых рублях будет невозможно.
3. Кредиты и ипотека не будут выдаваться в цифровых рублях.
4. Цифровые рубли нельзя использовать для заимствования денег.
5. Простые векселя в цифровых рублях не могут быть выпущены.

К основным особенностям цифрового рубля относятся:

1. Безопасность: Цифровой рубль будет основан на принципах технологии блокчейн, что обеспечит высокий уровень защиты от мошенничества и подделки документов.

2. Быстрые транзакции: Система цифровых рублей позволит вам совершать мгновенные платежи, что сократит время проведения финансовых транзакций.

3. Низкие комиссии: Использование цифровых рублей снизит стоимость платежей и денежных переводов.

4. Простота использования: Цифровой рубль будет доступен через мобильное приложение, что облегчит его использование всем гражданам России.

За исключением формы выпуска, цифровой рубль ничем не будет отличаться от наличных и безналичных валют, а это означает, что все деньги будут иметь, по крайней мере, один известный недостаток – испытывать последствия инфляции. Другими словами, в сложной экономической ситуации цифровой рубль не сможет сберечь сбережения граждан или поддержать их покупательную способность.

Введение цифрового рубля не увеличит общее количество валюты в обращении. Когда клиенты начнут переводить средства в цифровые формы и отправлять их на кошельки на российской банковской платформе, коммерческие банки потеряют часть своих средств. Банковские комиссии и доход от транзакций будут снижены. В то же время концентрация средств в одном месте может привести к тому, что любой сбой или хакерская атака повлияют на всю систему.

Однако введение цифрового рубля позволит поддерживать российскую экономику в актуальном состоянии, улучшит условия для предпринимателей и обеспечит население более простыми и доступными финансовыми услугами.

Цифровой рубль станет электронной формой национальной валюты и будет существовать параллельно с традиционными банкнотами и монетами. Главной особенностью цифрового рубля является то, что он будет основан на технологии блокчейн, что делает его более безопасным и прозрачным.

Цифровой рубль позволит гражданам и компаниям совершать транзакции и платежи через специальные цифровые кошельки. Это может ускорить и удешевить процесс оплаты, а также повысить степень защиты информации и снизить вероятность мошенничества.

Внедрение цифрового рубля также может способствовать экономическому развитию страны, улучшению финансовых услуг и повышению доступности финансовых инструментов для населения. Кроме того, цифровой рубль может быть использован для создания новых инновационных проектов и стимулирования развития цифровой экономики.

Однако внедрение цифровых валют может быть сопряжено с определенными рисками и поднимать некоторые вопросы о конфиденциальности данных, безопасности и регулировании. Поэтому перед запуском цифрового рубля необходимо провести тщательные исследования и разработать соответствующие механизмы контроля и защиты.

Цифровой рубль и криптовалюта имеют некоторые общие характеристики, но есть и некоторые различия. Вот некоторые из основных различий между ними:

1. Контроль и надзор: Цифровой рубль будет выпускаться и контролироваться государством, в данном случае Российской Федерацией. Это означает, что государство будет контролировать выпуск, распространение и надзор за цифровыми рублями. В то же время большинство криптовалют, таких как биткоин или эфириум, децентрализованы и напрямую не контролируются конкретной организацией или страной.

2. Стабильность: Цифровой рубль будет иметь стабильную стоимость, связанную с российской национальной валютой - рублем. Это означает, что его цена будет фиксированной и не будет подвержена большим колебаниям рынка, таким как криптовалюты. Криптовалюты, такие как биткоин, известны своей высокой волатильностью, которая может привести к значительным изменениям и риску потери стоимости.

3. Защита и безопасность данных: Цифровой рубль будет соответствовать высоким стандартам защиты данных и безопасности, обеспечиваемым государством. В отличие от некоторых криптовалют, информация о транзакциях и персональных данных пользователей обеспечит соответствующие механизмы безопасности.

В целом, цифровой рубль – это попытка государства создать и использовать альтернативные формы финансовых транзакций в цифровом пространстве. По сравнению с криптовалютами это обеспечивает большую стабильность и контроль и может иметь потенциал для улучшения финансовой системы России.

У цифрового рубля есть несколько преимуществ и перспектив, мы возьмем вас в качестве примера:

1. Повышение эффективности платежей: Цифровой рубль позволит осуществлять мгновенные и безопасные платежи, что повысит эффективность финансовых транзакций в стране. Это особенно полезно для тех, кто отправляет или получает средства на внутреннем рынке и за рубежом.

2. Сокращение затрат: Внедрение цифровых рублей может помочь снизить затраты, связанные с обработкой наличных и их обслуживанием. Это может снизить затраты на печать, транспортировку и хранение банкнот. Кроме того, цифровые рубли позволяют снизить стоимость перевода и комиссии, связанные с использованием традиционных способов оплаты.

3. Безопасность и защита данных: Цифровые рубли могут обеспечить высокий уровень шифрования и защиты данных. Это поможет предотвратить мошенничество и кибератаки, связанные с наличными деньгами или традиционными электронными платежными системами.

4. Способствовать развитию цифровой экономики: Цифровой рубль может внести свой вклад в развитие цифровой экономики России. Это может стать основой для новых финансовых инструментов, таких как цифровые контракты, децентрализованные автономные организации и смарт-контракты. Это может привлечь в страну инновации и инвестиции.

Будущее цифрового рубля предсказать непросто, но можно предположить, что он может стать более удобной и доступной формой оплаты для граждан, а также способствовать развитию цифровой инфраструктуры и инноваций в финансовом секторе. Кроме того, цифровой рубль может повысить прозрачность финансовых транзакций и бороться с теневой экономикой.

Однако следует помнить, что вышеуказанные преимущества и перспективы основаны на современных идеях и технологиях и могут измениться в будущем в зависимости от развития и внедрения цифровых валют.

Когда в России будет запущен цифровой рубль?

За последние два года в процессе разработки и тестирования цифрового рубля прошло несколько важных этапов.

В декабре 2021 года Банк России создал прототип цифровой валютной платформы.

2022 год – Была протестирована платформа Банка России. Регулятор также сформулировал дорожную карту, долгосрочный план по разработке новых форм валюты.

2022 – Разрабатывается законодательство, позволяющее начать использовать цифровые рубли.

2023 – Банк России запустил операционный тест с реальными цифровыми рублями. С этой целью мы привлекли небольшое количество клиентов из отдельных банков из пилотной группы. В марте этого года 8 банков завершили проверку переводов между физическими лицами. На этом этапе банк успешно

регистрируется, открывает и пополняет кошелек, а также переводит средства от одного клиента другому. В то же время Росбанку удалось приобрести цифровое золото в цифровых рублях.

Предполагается, что с 1 апреля 2023 года банки начнут тестировать цифровые рубли для привлечения реальных клиентов. Однако необходимый законопроект, который будет регулировать работу цифрового рубля, на данный момент прошел только первое чтение. Теперь Закон о цифровом рубле вступил в силу 1 октября 2023 года.

2030 – Предполагается, что к этому времени цифровой рубль полностью войдет в потребительский оборот и будет наравне с наличными и безналичными валютами.

Несмотря на потенциальные проблемы, цифровой рубль может оказать положительное влияние на российскую экономику и финансовый сектор. Самое главное – обеспечить надлежащий надзор и защитить интересы граждан при введении этой новой формы валюты.

Список литературы

1. Омелехина Н.В. Цифровой образ объектов финансовых правоотношений: перспективы и риски введения цифрового рубля // Финансовое право. 2021. N 4. С. 8 – 12;
2. Леднева Ю.В. Правотворчество в сфере цифровизации публичных финансов//Финансовое право. 2021. № 9. С. 12-16;
3. Леднева Ю.В. Учет фискальных интересов государства при оптимизации налогового режима для привлечения инвестиций // Журнал российского права. 2020. № 7. С. 144-157;
4. Поветкина Н. А., Кудряшова Е.В. Финансовая грамотность в фокусе права // Журнал российского права. 2019. № 3(267). С. 117-128. Рождественская Т.Э. Гузнов А.Г. Цифровая валюта: особенности регулирования в Российской Федерации // Правоприменение. 2021. 5 (1) С.58-67.

**СЕКЦИЯ
СЕЛЬСКОХОЗЯЙСТВЕННЫЕ
НАУКИ**

УДК 636.2.033

ХАРАКТЕРИСТИКА МЯСНОГО СКОТОВОДСТВА В РОССИИ

Шевченко Дмитрий Олегович
Лещенко Игорь Александрович

магистры
ФБГОУ ВО «Кубанский государственный
аграрный университет»

Аннотация: Наша статья посвящена изучению основных признаков мясного скотоводства. Мы рассмотрели, почему стоит заниматься данной отраслью, основные факторы, которые необходимо соблюдать для успешного разведения животных мясных пород и получение прибыли от этого.

Ключевые слова: Крупный рогатый скот, мясной скот, разведение крупного рогатого скота, породы, селекция, бизнес.

THE INFLUENCE OF HUMIC SUBSTANCES ON THE REDUCTION OF PIG MORTALITY

Shevchenko Dmitry Olegovich
Leshchenko Igor Alexandrovich

Abstract: Our article is devoted to the study of the main features of beef cattle breeding. We have considered why it is worth engaging in this industry, the main factors that must be observed for the successful breeding of meat breeds of animals and making a profit from it.

Key words: Cattle, beef cattle, cattle breeding, breeds, breeding, business.

Мясное скотоводство – это отрасль животноводства, которая занимается разведением крупного рогатого скота (КРС) для производства мяса. Этот вид скотоводства является одним из основных источников мяса в мире, а также важным источником дохода для многих фермеров [2].

Характеристика мясного скотоводства:

1. Разведение мясных пород КРС: В мясном скотоводстве разводят специализированные мясные породы КРС, такие как герефордская, ангус,

лимузинская, шароле и другие. Эти породы отличаются высоким ростом, большой массой тела и быстрым темпом роста молодняка. Рассмотрим некоторые из них:

Герефордская порода крупного рогатого скота является одной из наиболее распространенных пород мясного направления в мире. Эта порода была выведена в Англии в XIX веке и получила свое название от графства Герефордшир, где она была создана.

Основные характеристики герефордской породы: животные крупные, с глубокой и широкой грудью, имеют короткую, прямую спину и широкий крестец; масть красная, иногда с белыми отметинами на голове и ногах; мясо имеет высокое качество и ценится за сочность, нежность и мраморность; они отличаются высокой мясной продуктивностью, быстро набирают вес и хорошо адаптируются к различным климатическим условиям; порода также известна своей устойчивостью к болезням и неприхотливостью в питании.

В России герефорды широко используются для улучшения мясных качеств других пород крупного рогатого скота [3].

Лимузинская порода крупного рогатого скота происходит из Франции и является одной из старейших мясных пород в мире. Она была выведена путем скрещивания местного скота с английскими породами, такими как абердин-ангусская и шортгорнская.

Животные этой породы имеют характерный черный окрас с белой полосой на спине и белыми отметинами на ногах. Они обладают хорошими мясными качествами, быстро растут и набирают вес. Мясо лимузинского скота отличается высоким качеством и пользуется спросом на рынке.

Кроме того, лимузинский скот обладает высокой устойчивостью к различным заболеваниям и способен адаптироваться к различным климатическим условиям. Это делает его привлекательным для разведения в различных регионах мира [3,5].

Абердин-ангусская порода крупного рогатого скота была выведена в Шотландии в XIX веке. Эта порода отличается высокой мясной продуктивностью и качеством мяса, которое считается одним из лучших в мире.

Абердин-ангуссы имеют черную масть, короткую голову и короткую шею. Они обладают крепким телосложением и хорошо развитой мускулатурой. Средний вес быков составляет около 1000 кг, коров - около 600 кг.

Эта порода легко адаптируется к различным климатическим условиям, что делает ее популярной во многих странах мира. Кроме того, абердин-

ангуссы обладают хорошим здоровьем и устойчивостью к болезням, что снижает затраты на ветеринарное обслуживание [4].

2. Долгосрочное планирование: Разведение мясного скота требует долгосрочного планирования. Фермеры должны учитывать различные факторы, такие как кормовая база, ветеринарные мероприятия, рынки сбыта и т.д. Для успешного ведения бизнеса необходимо иметь продуманную стратегию и план развития на несколько лет вперед.

3. Откорм животных: Мясной скот выращивают на откорм с целью получения максимальной массы тела. Для этого используются различные методы откорма, включая интенсивный откорм, откорм на пастбищах, подсосный метод и другие.

4. Использование генетического потенциала: для повышения продуктивности мясного стада используется генетический потенциал пород. Для этой цели проводятся селекционные работы, направленные на улучшение качества животных и повышение их мясной продуктивности.

5. Ветеринарное обслуживание: Важным аспектом мясного скотоводства является ветеринарное обслуживание. Оно включает в себя проведение профилактических мероприятий, диагностику и лечение заболеваний, контроль за здоровьем животных и другие ветеринарные процедуры.

6. Кормление и содержание животных: для успешного выращивания мясного скота необходимо обеспечить качественное кормление и содержание животных. В рацион включают корма, богатые энергией и протеином, а также используют различные добавки и премиксы для улучшения качества питания и повышения продуктивности животных.

7. Организация пастбищ: В мясном скотоводстве активно используются пастбищные угодья для кормления скота. Организуются пастбища с учетом потребностей животных, их возраста и состояния здоровья, а также условий окружающей среды.

8. Организация убоя и переработки: после достижения животными необходимого веса производится убой и переработка мяса. Для этих целей организуются специализированные убойные пункты или перерабатывающие предприятия, которые обеспечивают качественный убой, разделку туш и хранение мяса.

9. Развитие инфраструктуры: для успешного развития мясного скотоводства необходимо создание соответствующей инфраструктуры, включая строительство и модернизацию животноводческих помещений, организацию кормовой базы, развитие транспортной и логистической системы и т.д.

10. Маркетинг и сбыт продукции: Важной составляющей мясного скотоводства является организация сбыта продукции. Для этого фермеры сотрудничают с оптовыми покупателями, перерабатывающими предприятиями, сетями общественного питания и другими организациями, осуществляющими реализацию мясной продукции.

В целом, мясное скотоводство является сложной и многогранной отраслью, требующей значительных инвестиций, знаний и опыта для успешного ведения бизнеса.

Список литературы

1. Гордынец, С. А. Особенности развития телят лимузинской породы и ее помесей / С. А. Гордынец, С. А. Петрушко // Мясная индустрия. – 2010. – № 9. – С. 86-88. – EDN NBIJQR.

2. Использование мясных пород крупного рогатого скота в Краснодарском крае / И. Н. Тузов, З. Т. Калмыков, Д. О. Шевченко, Ю. А. Тузова // Инновационные подходы к повышению продуктивности сельскохозяйственных животных : Материалы Международной научно-практической конференции, посвященной 100-летию Кубанского государственного аграрного университета имени И.Т. Трубилина, Краснодар, 16 декабря 2021 года. – Краснодар: Кубанский государственный аграрный университет имени И.Т. Трубилина, 2021. – С. 346-350. – EDN CFCQML.

3. Панкратов. А.А. Использование интенсивных мясных пород скота в Краснодарском крае / А.А. Панкратов, И.Н. Тузов, А.В. Кузнецов, И.В. Щукина, А.И. Тузов// Состояние и перспективы развития скотоводства. Материалы междунард. науч.-практ. конф / Кубан. гос. аграр. ун-т. - Краснодар, 2009. - С. 29-33.

4. Тузов, И. Н. Адаптация абердин-ангусского скота в условиях Краснодарского края/ И. Н. Тузов, С. А. Тузова // В книге: Институциональные преобразования АПК России в условиях глобальных вызовов. Сборник тезисов по материалам Международной конференции. Отв. за выпуск А. Г. Коцаев. 2018.- С. 60.

5. Шевелева, О. М. Характеристика телок шаролеизской, лимузинской и салерской пород, завезенных из Франции / О. М. Шевелева, Т. П. Криницина, В. Н. Тулупов // Вестник мясного скотоводства. – 2003. – № 56. – С. 139-144. – EDN PCSIJH.

УДК 636.061

**МЕТОДЫ ОЦЕНКИ ЭКСТЕРЬЕРА
КРУПНОГО РОГАТОГО СКОТА**

Тузова Юлия Александровна

Пудченко Анна Романовна

студенты факультета зоотехнии

Научный руководитель: **Тузов Иван Никифорович**

доктор с.-х. наук, профессор

ФГБОУ ВО «Кубанский ГАУ»

Аннотация: оценка экстерьера крупного рогатого скота играет значительную роль в животноводстве. Это помогает фермерам определить общее состояние здоровья, продуктивность и качество своих животных.

Ключевые слова: оценка, крупный рогатый скот, экстерьер, методы, коровы.

**METHODS FOR ASSESSING
THE EXTERIOR OF CATTLE**

Tuzova Julia Alexandrovna

Pudchenko Anna Romanovna

Scientific supervisor: **Tuzov Ivan Nikiforovich**

Abstract: cattle exterior assessment plays a significant role in animal husbandry. This helps farmers determine the overall health, productivity, and quality of their animals.

Key words: assessment, cattle, exterior, methods, cows.

Тщательная оценка экстерьера может дать ценную информацию о различных аспектах, таких как характеристики породы, экстерьер и потенциальные генетические особенности.

Экстерьерная оценка крупного рогатого скота дает ценную информацию для племенного отбора. Это помогает оценить экстерьер, строение тела и общие физические характеристики отдельных животных. Эти данные помогают

определить пригодность животного для целей разведения, гарантируя передачу желаемых качеств потомству.

Оценка экстерьера крупного рогатого скота позволяет выявить любые физические отклонения или проблемы со здоровьем. Это помогает контролировать общее состояние животного, включая признаки заболеваний, травм или дефицита питательных веществ.

Экстерьерная оценка крупного рогатого скота может дать представление о потенциале роста животного, развитии мышц и составе тела. Эти факторы имеют решающее значение для оценки продуктивности животного [2, с. 324].

Регулярная оценка экстерьера помогает обеспечить благополучие и качество жизни крупного рогатого скота. Контролируя их физическое состояние, можно принять соответствующие меры для быстрого решения любых проблем, предотвращая ненужные страдания или снижение производительности [4, с. 855].

В целом, методы оценки экстерьера крупного рогатого скота являются важными инструментами в животноводстве для укрепления здоровья животных, генетического улучшения, продуктивности и благополучия.

Визуальная оценка является наиболее основным и широко используемым методом оценки экстерьера крупного рогатого скота. Он включает в себя тщательное изучение различных физических показателей, включая размер, форму, строение тела, мускулатуру и общий внешний вид. Визуально осматривая животное, фермеры могут оценить его общее состояние здоровья, состояние тела и любые физические отклонения.

Оценка упитанности (BCS) — это метод, используемый для оценки жировых запасов крупного рогатого скота. Это помогает определить, недоедает ли животное, находится ли оно в оптимальном состоянии или перетренировано. BCS предполагает присвоение животному числового балла на основе осязаемых жировых отложений в определенных областях, таких как позвоночник, ребра и хвостовая часть. Этот метод позволяет фермерам принимать обоснованные решения относительно управления кормами и мер по охране здоровья.

Линейное измерение включает в себя проведение различных измерений тела крупного рогатого скота для оценки его телосложения и потенциала роста. Эти измерения могут дать представление об общем размере, телосложении и мышечном развитии животного. Сравнение этих измерений со стандартами породы или предыдущими измерениями может помочь выявить потенциальные проблемы с ростом или здоровьем.

Ультрасонография — это неинвазивный метод, который использует ультразвуковые волны для оценки внутренних и внешних аспектов тела животного. В контексте внешней оценки ультразвуковое исследование может дать представление о толщине мышц, глубине спинного жира и вероятности мраморности. Фермеры могут использовать эту информацию для принятия обоснованных решений о методах разведения, отбора и управления.

Антропометрическая оценка — это метод, который присваивает числовые значения конкретным частям тела или характеристикам для оценки телосложения и развития тела. Этот метод включает оценку таких характеристик, как наклон плеч, форма поясницы, угол крупа, а также строение стопы и голени. Каждому атрибуту присваивается балл на основе его соответствия стандартам породы или желаемым характеристикам. Антропометрическая оценка помогает фермерам идентифицировать животных, обладающих желаемыми характеристиками, и отбирать их для целей разведения.

У разных пород крупного рогатого скота есть определенные стандарты, которые определяют их идеальное телосложение, внешний вид и специфичные для породы характеристики. Стандарты породы устанавливаются породными ассоциациями и служат ориентиром для оценки экстерьера крупного рогатого скота. Фермеры сравнивают физические характеристики отдельного животного с этими стандартами, чтобы определить его соответствие специфичным для породы характеристикам. Этот метод позволяет принимать эффективные решения по селекции и разведению для улучшения общего качества породы.

Достижения в области технологий сделали генетическое тестирование более доступным. Генетическое тестирование может предоставить ценную информацию о генотипе животного и потенциальных генетических особенностях. Анализируя образцы ДНК, фермеры могут оценить генетический потенциал животного по таким характеристикам, как устойчивость к болезням, качество мяса, продуктивность молока и другие экономически важные характеристики. Эта информация помогает принимать обоснованные решения по разведению и улучшать генетику стада [1, с. 146].

Эффективные методы оценки экстерьера крупного рогатого скота имеют решающее значение для животноводческой отрасли. Визуальная оценка, оценка состояния тела, линейные измерения, ультразвуковое исследование, антропометрическая оценка, стандарты породы и генетическое тестирование — все это способствует комплексной оценке экстерьера животного. Эти методы позволяют фермерам принимать обоснованные решения о разведении,

селекции, кормления и методах управления, что в конечном итоге приводит к улучшению здоровья стада, продуктивности и общей прибыльности. Используя эти методы оценки, фермеры могут максимизировать потенциал своего скота и внести вклад в устойчивый рост животноводческой отрасли [3, с. 210].

Важно отметить, что оценка экстерьера крупного рогатого скота — это лишь один из аспектов оценки общего качества животного и его племенного потенциала. Для комплексной оценки также следует учитывать другие факторы, такие как генетические особенности, производственные показатели.

Список литературы

1. Пудченко, А. Р. Использование современных молекулярно-генетических методов в племенном животноводстве / А. Р. Пудченко // Актуальные научные исследования: сборник статей XIII Международной научно-практической конференции: в 2 ч., Пенза, 25 июля 2023 года. Том Часть 1. – Пенза: Наука и Просвещение (ИП Гуляев Г.Ю.), 2023. – С. 145-147. – EDN ООУНКР.

2. Тузов И. Н. Особенности выращивания и откорма бычков калмыцкой и абердин-ангусской пород / А. Г. Кощев, О. В. Свитенко [и др.] // Труды Кубанского государственного аграрного университета. – 2023. – № 107. – С. 322-328. – DOI 10.21515/1999-1703-107-322-328. – EDN SHDGBZ.

3. Тузов, И. Н. Скотоводство / И. Н. Тузов, О. В. Свитенко, А. И. Тузов. – Краснодар: Кубанский государственный аграрный университет имени И.Т. Трубилина, 2022. – 210 с. – ISBN 978-5-907550-90-2. – EDN KZICNE.

4. Тузова Ю. А. Сравнительная характеристика молочной продуктивности джерсейских и голштинских коров / Ю. А. Тузова, О. В. Свитенко // Научное обеспечение агропромышленного комплекса: Сборник статей по материалам 78-й научно-практической конференции студентов по итогам НИР за 2022 год. В 3-х частях, Краснодар, 01–31 марта 2023 года / Отв. за выпуск А.Г. Кощев. Том Часть 1. – Краснодар: Кубанский государственный аграрный университет имени И.Т. Трубилина, 2023. – С. 854-856. – EDN YMVOHW.

**ПЕРЕРАБОТКА ОТХОДОВ КАРТОФЕЛЬНОГО ПРОИЗВОДСТВ
ДЛЯ ПОЛУЧЕНИЯ ВЫСОКОКАЧЕСТВЕННЫХ КОРМОВЫХ
ПРОДУКТОВ С ПРОБИОТИЧЕСКИМИ СВОЙСТВАМИ**

**Ереп Александра Дмитриевна
Кириленко Кристина Игоревна**
студенты

Научный руководитель: **Гагарина Ирина Николаевна**
к.с.-х.н., доцент
ФГБОУ ВО «Орловский государственный
аграрный университет»

Аннотация: в данной статье исследуется возможность переработки отходов картофельного производства для получения высококачественных кормовых продуктов с пробиотическими свойствами. Отходы картофельного производства рассматриваются, как значительная проблема для промышленности, и предлагается способ их альтернативного использования в качестве сырья для производства кормовых добавок. Экспериментальные исследования показали, что наиболее перспективным для получения пробиотического кормового продукта является отход картофельного производства после парометрической очистки, а именно мезга и кусочки картофеля.

Ключевые слова: пробиотики, сенная палочка, отходы картофельного производства, культивирование, биологическая ценность.

**PROCESSING POTATO PRODUCTION WASTE
TO OBTAIN HIGH-QUALITY FEED PRODUCTS
WITH PROBIOTIC PROPERTIES**

**Erep Alexandra Dmitrievna
Kirilenko Kristina Igorevna**
Scientific adviser: **Gagarina Irina Nikolaevna**

Abstract: this article explores the possibility of processing waste from potato production to produce high-quality feed products with probiotic properties. The text identifies potato waste as a significant problem for the industry and proposes an

alternative way to use it as a raw material for the production of feed additives. The authors of the article describe the process of processing potato waste and obtaining probiotic feed additives based on *Bacillus subtilis*. They present research results demonstrating the effectiveness of the resulting products in improving the digestive system and overall health of animals.

Key words: probiotics, *Bacillus subtilis*, waste from potato production, cultivation, biological value.

Введение. Переработка отходов картофельного производства представляет значительный интерес для сельскохозяйственной отрасли, так как позволяет получать высококачественные кормовые продукты с пробиотическими свойствами. Одним из перспективных подходов в этой области является создание пробиотических кормовых продуктов из картофельных отходов с использованием штамма *Bacillus subtilis* [4, с. 140].

Разработка пробиотических препаратов кормового назначения является перспективным направлением микробной биотехнологии. Поскольку в сельском хозяйстве применяются грубые трудноперевариваемые корма, то необходимо либо обрабатывать их на изначальном этапе, либо вводить в рацион добавки. Применение биотехнологических методов переработки малоценных отходов перерабатывающего производства путем микробной биоконверсии с использованием в качестве продуцентов пробиотических микроорганизмов позволяет получать ценные кормовые продукты, обладающих высокой кормовой ценностью и пробиотическими свойствами [1, с. 46].

В условиях растущего населения и увеличивающегося потребления пищевых ресурсов, эффективное использование отходов картофельного производства может значительно снизить негативное влияние на окружающую среду и способствовать устойчивому развитию.

В данном контексте, переработка отходов картофельного производства для получения кормовых продуктов с пробиотическими свойствами становится важной задачей. Она может не только эффективно использовать отходы, но и создавать ценные продукты, способствующие улучшению пищеварительного процесса и обеспечению оптимальной питательности животных.

Целью исследований является разработка высококачественных пробиотических кормовых продуктов на основе переработки отходов картофельного производства.

Материалы и методы исследований. В качестве материалов исследования использовались: *Bacillus subtilis* или Сенная палочка штамм Н 3, которая представляет собой вид грамположительных спорообразующих аэробных почвенных бактерий; и отходы картофельной промышленности (а именно мезга и кусочки картофеля после парометрической очистки). Сенная палочка является продуцентом некоторых полипептидных антибиотиков, а также ферментов (например, амилазы и протеазы), получаемых промышленно.

В целях оптимизации и удешевления питательной среды нами были проведены экспериментальное исследование с добавлением отходов картофельного производства. В частности, были подготовлены следующие составы питательных сред:

Вариант 1: гидролизат соевой муки; $MgSO_4$ - 0,02 г*дм⁻³, $NaCl$ - 0,02*дм⁻³, $CaCl$ - 0,00075 мг*дм⁻³, $FeSO_4$ - 0,001 г*дм⁻³, дистиллированная вода - 1,0 дм³.

Вариант 2: жидкий отход № 1 картофельного производства. $MgSO_4$ - 0,02 г*дм⁻³, $NaCl$ - 0,02*дм⁻³, $CaCl$ - 0,00075 мг*дм⁻³, $FeSO_4$ - 0,001 г*дм⁻³, Глюкоза - 20,0 г*дм⁻³.

Вариант 3: жидкий отход картофельного производства и гидролизат соевой муки (Среда № 2).

Вариант 4: твердый отход картофельного производства -30 гр, гидролизат соевой муки, глюкоза-2 гр.

Глубинное культивирование и дальнейшую гетерофазную ферментацию отходов проводили на лабораторном ферментере INFORS Minifors объемом 5 л.

Все экспериментальные исследования были проведены на базе ЦКП «Орловский региональный центр сельскохозяйственной биотехнологии» и на кафедре биотехнологии Орловского ГАУ.

Результаты и обсуждение. В результате исследований нами был получен новый пробиотический кормовой продукт, путем глубинного культивирования *Bacillus subtilis*, который можно рекомендовать для применения в кормлении сельскохозяйственных животных и птицы в качестве профилактики и снижения вирусных и инфекционных заболеваний, а также повышения усвояемости кормов. Наряду с этим было выявлено, что *Bacillus subtilis* угнетает размножение условно патогенных бактерий, что способствует доминированию молочнокислых форм над другими представителями.

В данной научно-исследовательской работе нами изменялся состав традиционных питательных среды для выращивания *Bacillus subtilis*. В целях оптимизации среды были проведены экспериментальные исследования с

добавлением отходов картофельной промышленности. В частности, были подготовлены 4 варианта питательных сред для культивирования *Bacillus subtilis*.

Изучение динамики накопления культуральной жидкости показало, что наиболее высокая культуральная активность *Bacillus Subtillis* выявлена при использовании рецептуры №4, в составе которой содержатся: твердый отход картофельного производства, гидролизат соевой муки и глюкоза.

Также были изучены биохимические показатели полученных пробиотических кормовых добавок, которые позволили выявить, что в образце № 5 наибольшее содержание редуцирующих сахаров. Глубинное культивирование *Bacillus Subtillis* на модифицированной питательной среде Вариант № 4 показало, что происходит накопление белка в 2,29 раза, а клетчатки уменьшилось на 1,12% (рис.1).

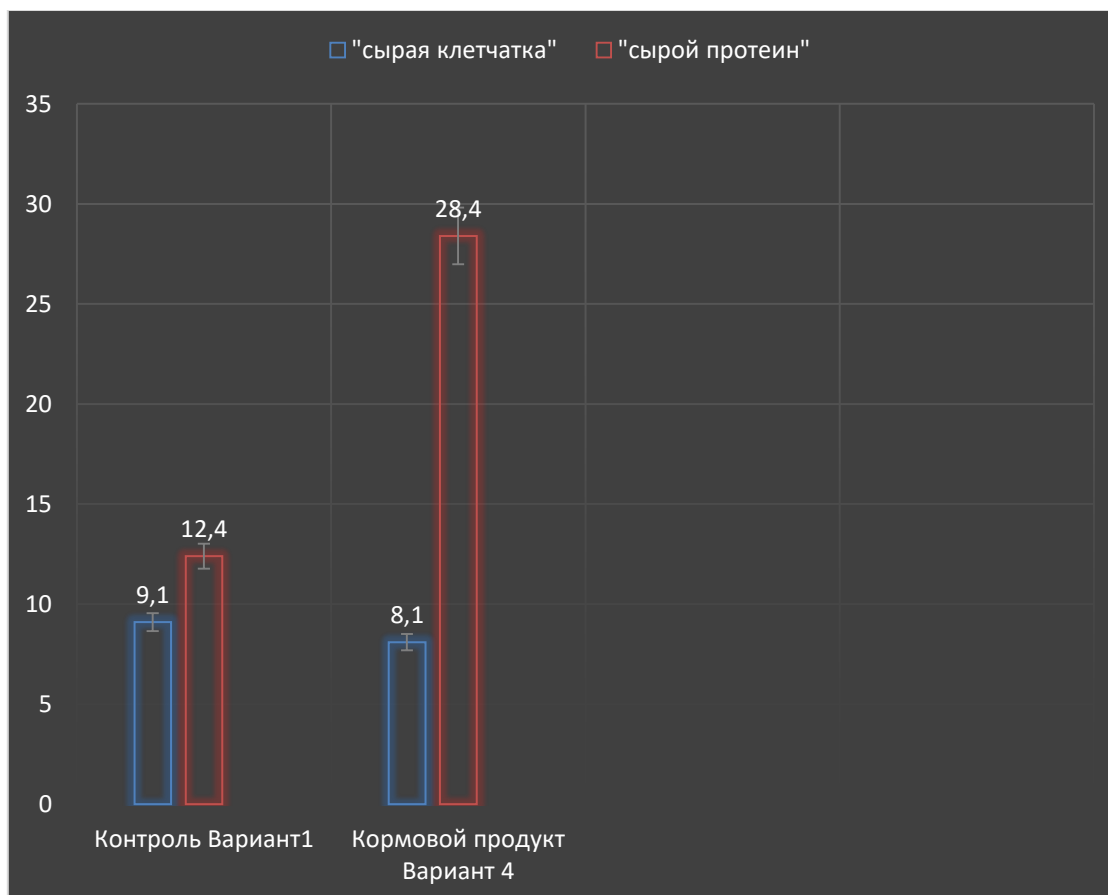


Рис. 1. Биохимические показатели готового кормового продукта в результате глубинного культивирования *Bacillus Subtillis*

Проанализировав результаты переваримости протеина полученных нами кормовых продуктов на основе различных отходов картофельного произ-

водства, можно отметить увеличение переваримости 2-2,5 раз, что говорит о повышении питательности отходов после ферментации (рис.2).

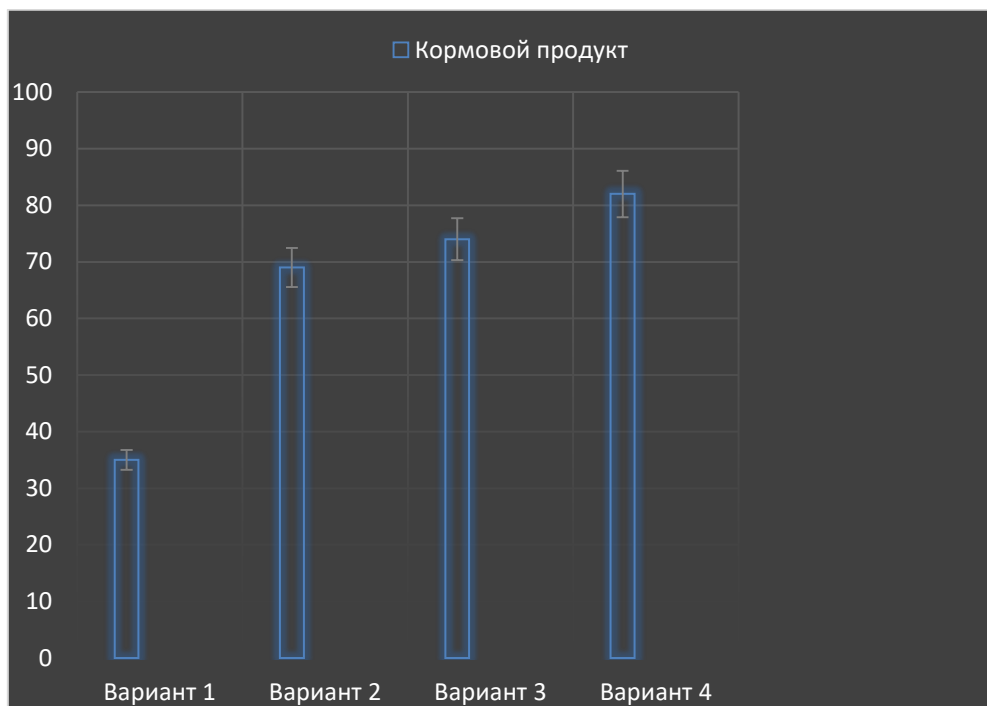


Рис. 2. Переваримость протеина кормового продукта на отходах картофельного производства.

Выводы. В результате исследования было установлено, что переработка отходов картофельного производства для получения кормовых продуктов с пробиотическими свойствами является экологически и экономически эффективным подходом. Применение штамма *Bacillus subtilis* позволяет значительно повысить питательную ценность и безопасность полученных продуктов.

Важно отметить, что использование отходов картофельного производства для создания пробиотических кормовых продуктов также способствует снижению затрат на их производство. Картофельные отходы, которые ранее могли быть выброшены или использованы для производства низкокачественных продуктов, получают второе применение, что способствует сокращению количества отходов и улучшению экологической ситуации [3, с. 124].

Таким образом, создание пробиотических кормовых продуктов из картофельных отходов на основе штамма *Bacillus subtilis* является перспективным направлением развития в сфере переработки отходов и производства кормов для животноводства. Этот подход способствует повышению эффективности использования ресурсов, улучшению качества кормов и здоровья животных, а также снижению негативного воздействия на окружающую среду.

Список литературы

1. Амран М. С. Разработка и исследование пробиотического корма на основе отходов картофельного производства / М. С. Амран, И. А. Мурадов // Инновации в сельском хозяйстве. - 2018. - № 2. - С. 45-50.
2. Васильев И. Г. Применение штамма *bacillus subtilis* в производстве пробиотических кормовых продуктов / И. Г. Васильев // Аграрная наука и продовольственная безопасность. - 2017. - № 4. - С. 78-85.
3. Гаврилов В.Н. Переработка отходов картофельного производства для получения кормовых продуктов с пробиотическими свойствами / В. Н. Гаврилов, Е. А. Бехтерев // Агропромышленный комплекс: экономика, управление. - 2019. - Т. 2, № 4. - С. 120-125.
4. Невская Г.В. Переработка отходов пищевой промышленности: современные проблемы и перспективы / Г. В. Невская, А. А. Чалед, В. А. Кожевникова [и др.] // Вестник Санкт-Петербургского университета. – 2017. – Сер. 17, № 2. – С. 139-144.

© А.Д. Ереп, К.И. Кириленко, 2024

**СЕКЦИЯ
ПСИХОЛОГИЧЕСКИЕ
НАУКИ**

ПРОБЛЕМА РАЗВИТИЯ ТЬЮТОРСТВА В РОССИИ

Кретинина Екатерина Владимировна

Савина Нина Николаевна

магистранты

ФГБОУ ВО «Алтайский государственный
педагогический университет»

Аннотация: в статье рассматривается распространение тьюторства в мире, история развития тьюторства в первые годы появления в Российской Федерации, аспекты реализации тьюторской системы, а также проблемы его развития в современных условиях Российской Федерации.

Ключевые слова: тьютор, образование, тьюторская помощь, развитие, помощь.

THE PROBLEM OF TUTORING DEVELOPMENT IN RUSSIA

Kretinina Ekaterina Vladimirovna

Savina Nina Nikolaevna

Abstract: the article examines the spread of tutoring in the world, the history of the development of tutoring in the early years of its appearance in the Russian Federation, aspects of the implementation of the tutor system, as well as the problems of its development in the modern Russian Federation.

Key words: tutor, education, tutor assistance, development, assistance.

Тьюторство, заимствованное из британского образования, предстает в российской образовательной ситуации на современном этапе как инновационный элемент. Тьюторство – это не столько технология, сколько культура, которая формировалась в истории параллельно культуре преподавания и обучения.

Рассматривая историю возникновения и развития тьюторства, стоит обратиться к этимологии слова тьютор. В русский язык слово пришло из английского языка - tutor означает: «домашний учитель, репетитор, наставник, в обязанности которого входит обучение и сопровождение ученика» (школ.);

«руководитель группы студентов» (англ. ун-т), «младший преподаватель вуза» (амер.), «опекун» (юридич.) Русское тьютор (реже тьютер), заимствованное из английского языка, ассоциируется с функциями ментора, наставника, репетитора.

Тьюторская система в России реализуется в множестве аспектов. Это такие аспекты, как: тьютор детей с ОВЗ, тьюторское сопровождение инклюзивного коллектива, тьютор лидерских программ, тьютор программ опережающего развития (в основном говорится про одаренных детей), тьютор педагогического коллектива, а также тьютор проектов.

Кризис традиционной модели организации советской школы содействовал поиску путей современных методик и технологий индивидуализации образования. Так, например, в 1989 году педагоги Московской области начали эксперимент, который назывался «Система работы освобожденного классного руководителя». Организаторы эксперимента, во главе с О. С. Газманом, определили содержание деятельности освобожденных классных руководителей и возможности их подготовки. В ходе эксперимента появилось понятие «педагогическая поддержка», которую должен был осуществлять классный воспитатель (тьютор). В 1990 году были разработаны «Концептуальные основы деятельности классного воспитателя». Первыми слушателями учебных курсов стали представители семи регионов России. Они работали в специальной педагогической структуре, моделировавшей деятельность тьютора, роль которого исполнял руководитель группы. Такой подход четко определял главную функцию тьютора - защита и помощь ребенку в процессе получения образования.

Для расширения функций тьютора с 1992 года на курсах проходили обучение также учителя-предметники и руководители школ. Таким образом были созданы предпосылки для утверждения новой модели индивидуальной педагогической поддержки школы с новыми культурно-педагогическими условиями для саморазвития каждого из членов этой системы. Позднее некоторые российские высшие учебные заведения, в частности Красноярский государственный университет, внедрили программы по специализации «тьютор-специалист психолого-педагогической поддержки», обучение по которым происходит параллельно с основными специальностями. В аннотации к одной из таких программ сказано, что «...специализация тьютор - это особенное психолого-педагогическое образование, сопровождающее основную специальность и базирующееся на последней. Оно отличается по целям,

заданиям и содержанию от традиционного высшего педагогического образования школьного учителя...».

Особенности тьюторства в России:

– Тьюторы в России могут помогать студентам в подготовке к экзаменам, разъяснять сложные концепции и помогать с выполнением заданий.

– В России, как и во многих других странах, тьюторы могут работать самостоятельно, наниматься в специальные репетиторские школы или предлагать свои услуги через Интернет.

– В России тьюторство часто считается престижной профессией, и некоторые тьюторы могут зарабатывать значительные деньги.

Перспективы развития тьюторства в России:

– С ростом числа детей, которые нуждаются в дополнительном образовании, спрос на тьюторство в России будет продолжать расти.

– Технологический прогресс и развитие онлайн-образования также открывают новые возможности для тьюторов, позволяя им работать удаленно и расширять свою клиентскую базу.

– В связи с этим, развитие рынка тьюторства в России будет стимулировать появление новых репетиторских школ и онлайн-платформ, а также повышать уровень квалификации и профессионализм тьюторов.

Проблема развития тьюторства в России может быть связана с несколькими факторами:

1. Низкая осведомленность о тьюторстве: Многие россияне могут не осознавать возможности и преимущества тьюторства в образовательной сфере. Они могут не знать, что есть возможность найти личного преподавателя для индивидуального обучения, или не знать о пользе индивидуальных занятий.

2. Финансовые ограничения: Тьюторство может быть затратным для некоторых семей или отдельных лиц. Не все могут себе позволить оплатить услуги личного преподавателя. Это делает тьюторство недоступным для определенной части населения.

3. Бюрократические и правовые препятствия: Регулирование и лицензирование тьюторских услуг могут быть сложными и запутанными в России. Это может создавать препятствия для развития тьюторства, особенно для частных преподавателей, не входящих в официальные системы образования.

4. Отсутствие аккредитации и стандартов: Отсутствие общепризнанных стандартов и аккредитаций в области тьюторства может затруднить выбор

качественных услуг и создать доверие у клиентов. Это также может создавать конкуренцию между различными тьюторами и усложнять развитие отрасли.

5. Низкое доверие к тьюторству: Некоторые люди могут испытывать недоверие к тьюторству и считать, что такой вид образования неэффективен. Это может быть связано с отсутствием информации о пользе и результативности тьюторских услуг.

Для решения этих проблем необходимо проводить информационную кампанию о тьюторстве, создавать программы поддержки и финансирования для семей, которые не могут оплатить услуги тьютора, а также упрощать процесс регулирования и лицензирования тьюторских услуг. Кроме того, важно разработать отраслевые стандарты и аккредитацию для улучшения качества услуг и повышения доверия клиентов.

Тьюторство играет важную роль в образовательной системе России, помогая студентам достичь успеха в учебе. История тьюторства в России пролегла через различные эпохи, но сейчас оно находится в фазе активного развития. С ростом спроса на дополнительное образование и развитием онлайн-технологий, тьюторство имеет отличные перспективы развития в будущем.

Список литературы

1. Гретинская Е. О. Тьюторство в России как новая модель образования: становление и развитие / Е. О. Гретинская // Проблема современной науки и образования. – 2015. – № 4 (34).

2. Челнокова Е. А. Становление и развитие тьюторской деятельности в России / Е. А. Челнокова // Magister Dixit. – 2014. – № 4 (16). – С. 39-48.

УДК 159.9.07

**ИССЛЕДОВАНИЕ АДАПТИВНЫХ ВОЗМОЖНОСТЕЙ
КУРСАНТОВ 1 КУРСА МОРСКОГО УНИВЕРСИТЕТА**

Попова Александра Евгеньевна

студент

ФГБОУ ВО «Морской государственный университет
имени адм. Г.И. Невельского»

Научный руководитель: **Данченко Светлана Анатольевна**

ФГБОУ ВО «Морской государственный университет
имени адм. Г.И. Невельского»

Аннотация: Данная статья исследует вопрос адаптации курсантов в морском вузе и факторы, влияющие на успешную адаптацию. Обучение в морском вузе имеет особенности, требующие от курсантов обширного набора компетенций при адаптации к нестандартным условиям. Помощь в адаптации – одна из ключевых задач специалистов морского университета.

Ключевые слова: морской университет, адаптация, курсант, коммуникация, адаптивные возможности.

**ASSISTANCE IN THE ADAPTATION OF THE 1ST YEAR
CADETS OF THE MARITIME UNIVERSITY**

Popova Aleksandra Evgenevna

Scientific adviser: **Danchenko Svetlana Anatolyevna**

Abstract: This article examines the issue of adaptation of cadets in a maritime university and the factors influencing the successful development of the learning process. Studying at a maritime university presents features that require cadets to have an extensive set of competencies and adapt to non-standard conditions. Assistance in adaptation is one of the key tasks of the Maritime University, since the life of a cadet takes place on the territory of the university, far from relatives and friends.

Key words: maritime University, adaptation, cadet, communication, adaptive capabilities.

Психологическая адаптация курсантов в морском вузе представляет собой сложный и многогранный процесс, который влияет на их профессиональное развитие и успех в будущей морской деятельности.

Морской вуз представляет особую среду, в которой курсанты подвергаются различным стрессорам, связанным с новыми условиями проживания, особыми правилами и режимом учебного процесса. Кроме того, обучение в морском вузе требует специфических навыков, знаний и умений, связанных с работой на море и в стесненных пространствах, а также строгим режимом иерархии и дисциплины.

В этой связи психологическая адаптация становится ключевым аспектом для успешной учебы и будущей профессиональной деятельности курсантов. Процесс адаптации включает в себя адаптацию к новой социальной среде, учебному процессу, изменению роли и статуса, а также изменению социальных контактов и взаимодействий. Особое внимание следует уделить таким аспектам, как развитие лидерских качеств, умение принимать решения в условиях неопределенности, умение работать в команде, а также управление эмоциями и преодоление стресса.

В нашем исследовании мы анализировали такие аспекты как поведенческая регуляция, коммуникативные качества, моральная нормативность и личностный адаптационный потенциал. Поведенческая регуляция относится к способности человека контролировать и регулировать свое поведение во взаимодействии с окружающей средой. Она включает различные элементы, такие как самооценка, нервно-психическая устойчивость и социальная поддержка, которую человек получает от окружающих. Однако эти элементы не являются основными факторами регуляции поведения, а скорее отражают взаимосвязь между потребностями, мотивами, эмоциональным настроением, самосознанием и представлениями о себе. Система регуляции поведения является сложной иерархической структурой, и интеграция всех ее уровней обеспечивает устойчивость процесса регуляции поведения.

Коммуникативные качества, или коммуникативный потенциал, являются еще одной составляющей личностного адаптационного потенциала. Поскольку человек всегда находится в социальной среде, его деятельность неразрывно связана с умением строить отношения с другими людьми. У каждого человека коммуникативные возможности различны и определяются опытом, потребностью в общении и уровнем конфликтности.

Моральная нормативность связана с способностью человека адекватно воспринимать моральные нормы и правила, связанные с определенной социальной ролью. В данном тесте вопросы направлены на оценку уровня моральной нормативности, которая включает два основных компонента социализации: переживание морально-нравственных норм и степень приспособленности к требованиям социальной среды. Важно подчеркнуть, что МН является ключевым аспектом взаимодействия человека социальным окружением и формируется в ходе процесса социализации [1 с. 16]

Функции личностного адаптационного потенциала можно определить, как взаимосвязанные психологические качества личности, которые определяют эффективность адаптации и вероятность сохранения профессионального здоровья. Уровень нервно-психической устойчивости, самооценка и уровень конфликтности были отнесены к нему. Также он включает в себя такие качества как моральные и нравственные качества, ориентация на нормы поведения, которые уже сложились [2 с. 37]

Для обеспечения успешной психологической адаптации курсантов в морском вузе необходимо проводить системную работу со студентами, включающую в себя психологическую поддержку, тренинги по развитию межличностных навыков, адаптационные программы, индивидуальные консультации и многое другое. Также важным является работа с преподавателями и руководством вуза по формированию благоприятной атмосферы для адаптации и успешной учебы курсантов. Все эти меры помогут благоприятно повлиять на психологическую адаптацию курсантов в морском вузе, что в итоге приведет к их успешной учебе и будущей профессиональной карьере. [3 с. 41]

Адаптация – процесс приспособления организма к новым условиям среды или изменениям в ней. Этот процесс может происходить на разных уровнях организма, включая физиологические, психологические и социальные аспекты.

Существует несколько видов адаптации, в зависимости от того, на какой аспект организма направлен процесс приспособления:

1. Физиологическая адаптация: организм адаптируется к изменениям внешней среды, таким как изменение температуры, высоты, атмосферного давления или освещенности.

2. Психологическая адаптация: это процесс приспособления ментальных и эмоциональных аспектов организма к новым условиям. Это может включать адаптацию к стрессу, изменению роли или статуса, а также развитию новых навыков и умений.

3. Социальная адаптация: она связана с приспособлением к новым социальным условиям, включая изменения в социальных отношениях, правилах и нормах поведения. Кроме того, адаптация может быть временной или долгосрочной, в зависимости от того, насколько быстро или длительно происходит приспособление организма к новым условиям. [4 с. 61]

Теоретический объект: адаптационная сфера

Предмет: адаптация курсантов в морском вузе

Эмпирический объект: курсанты-судоводители

Эмпирическая база: курсанты-судоводители МГУ имени адмирала Г.И. Невельского 1 курса, в количестве 25 человек соответственно.

Цель – изучить особенности адаптационного потенциала курсантов 1 курса в морском университете.

Задачи исследования:

1. Дать психологическое определение понятию «адаптация»
2. Определить специфику адаптации курсантов в морском вузе.
3. Провести исследование адаптации курсантов 1 курса.
4. Составить рекомендации на основании полученных результатов.

Методики исследования: методика А.Г. Маклакова МЛЮ «Адаптивность»

Многоуровневый личностный опросник Адаптивность (МЛЮ-АМ) предназначен для изучения адаптивных возможностей на основе оценки некоторых психофизиологических и социально-психологических характеристик, отражающих интегральные особенности психического и социального развития.

Опросник принят в качестве стандартизированной методики и рекомендуется к использованию для решения задач профессионального психологического отбора, психологического сопровождения учебной и профессиональной деятельности. Результаты тестирования по МЛЮ могут быть интерпретированы от простейших суждений («годен / не годен») до подробной личностной характеристики.

Для исследования была взята группа курсантов-первокурсников МГУ им. адм. Г.И. Невельского, обучающихся судоводительском факультете в количестве 25 человек. Первокурсникам в конце сентября, спустя 1 месяц обучения и пребывания в университете, была предложен опросник А.Г. Маклакова МЛЮ «Адаптивность», позволяющий выявить некоторые особенности адаптации курсантов. Для решения задач профконсультирования достаточно использовать характеристики 3-го и 4-го уровней. 3 и 4 уровню

соответствуют такие шкалы как: поведенческая регуляция, коммуникативный потенциал, моральная нормативность, личный адаптационный потенциал. Результаты опросника можно увидеть в таблице 1.

Таблица 1

Результаты опроса курсантов по шкалам 3 порядка

Шкалы	Низкий уровень	Средний уровень	Высокий уровень
	Количество респондентов		
Поведенческая регуляция	10	9	6
Коммуникативный потенциал	9	10	6
Моральная нормативность	4	15	6

По результатам таблицы 1 можно заметить, что по шкале «поведенческая регуляция» 10 респондентов имеют низкий уровень, 9 респондентов имеют средний уровень и 6 респондентов имеют высокий уровень. По шкале «коммуникативный потенциал» 9 респондентов имеют низкий уровень, 10 респондентов – средний уровень, 6 респондентов – высокий уровень. По шкале «моральная адаптивность» 4 респондента имеют – низкий уровень, 15 респондентов – средний уровень, 6 респондентов – высокий уровень.

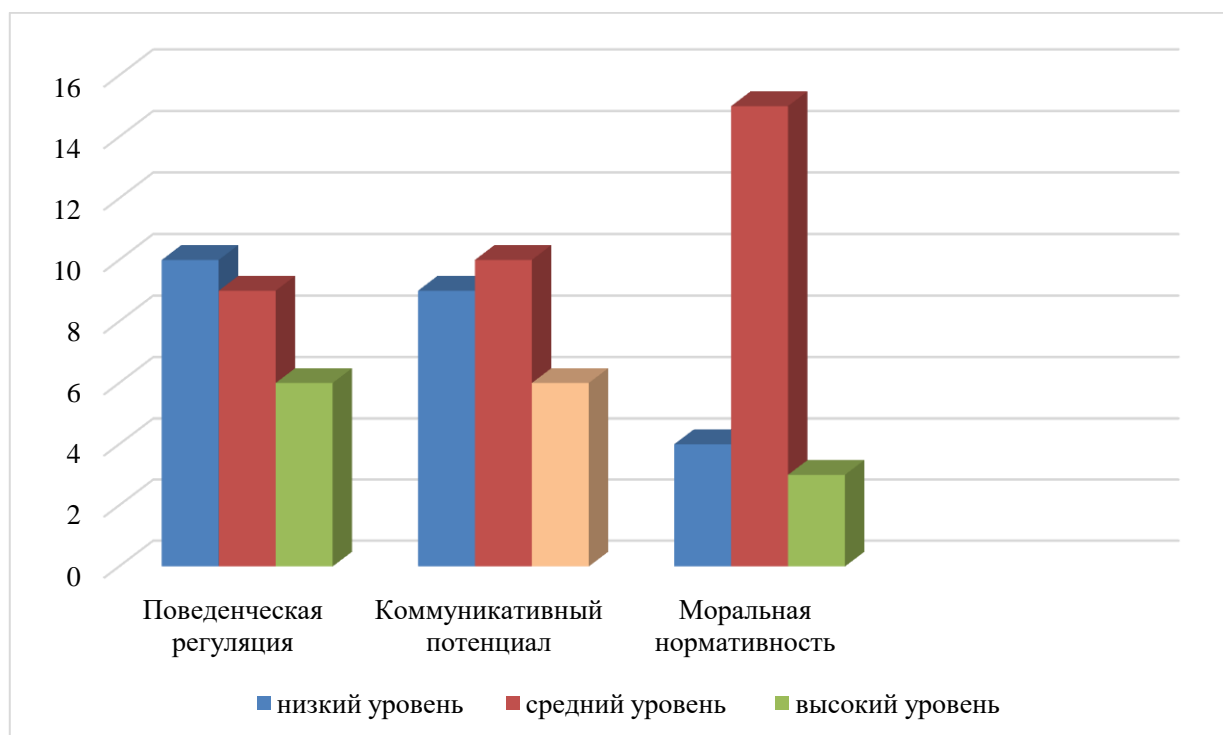


Рис. 1. Графическое представление результатов по шкалам 3 порядка

По рисунку 1 видно, что по шкале «поведенческая регуляция» больше всего респондентов имеют *низкий уровень по шкале «поведенческая регуляция»*, низкий уровень поведенческой регуляции может свидетельствовать о определённой склонности к нервно-психическим срывам, отсутствие адекватности самооценки и адекватного восприятия действительности. А высокий уровень лишь у 6 респондентов, *высокий уровень по шкале «поведенческая регуляция»* может говорить о нервно-психической устойчивости и поведенческой регуляции, высокая адекватная самооценка, адекватное восприятие действительности.

По шкале «коммуникативный потенциал» самым высоким является средний уровень. Это может говорить о том, что респонденты могут иметь затруднения в построении контактов, но при этом быть доброжелательными и коммуникативными, не проявлять агрессию. Низкий уровень по шкале «коммуникативный потенциал» свидетельствует о низком уровне коммуникативных способностей, затруднение в построении контактов с окружающими, проявление агрессивности, повышенная конфликтность. Высокий уровень по данной шкале свидетельствует о коммуникативных способностях, быстром становлении контактов с окружающими, не конфликтность.

Последняя шкала – «моральная нормативность», самым высоким оказался *средний уровень* – 15 человек. Данный результат может говорить о наличии низкого уровня социализации, возможных проблем с оценкой своей роли в коллективе, но при этом соблюдении общепринятых норм и правил. Низкий уровень по данной шкале может говорить о проблемах в социализации, неадекватной оценке своего места и роли в коллективе, отсутствии стремления соблюдать общепринятые нормы поведения. Высокий уровень свидетельствует о высокой социализации, адекватной оценке своей роли в коллективе, ориентации на соблюдение общепринятых норм поведения.

Результаты по шкале «личностный адаптационный потенциал» представлены в таблице 2.

Таблица 2

Результаты опроса курсантов по шкале 4 порядка

Шкала	Группа 1- 2	Группа 3	Группа 4
	Количество респондентов		
Личностный адаптационный потенциал	4	18	3

По результатам таблицы 2 видно, что большинство респондентов входят в 3 группу – 18 человек. К группе 1-2 относятся 4 человека. Группа 4 состоит из 3 человек.

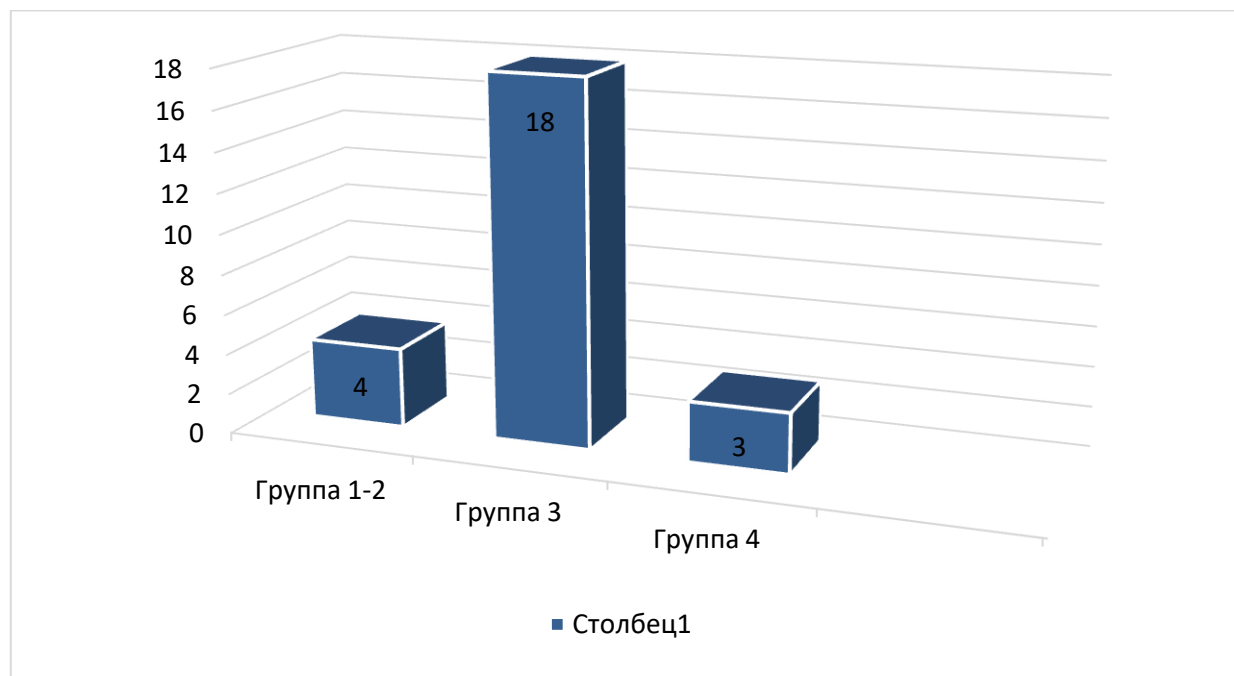


Рис. 2. Графическое представление результатов по шкале 4 порядка

По рисунку 2 видно, что большинство респондентов относятся к 3 группе. Группа 3 относится к группе удовлетворительной адаптации. У людей данной группы могут выделяться некоторые признаки различных акцентуаций характера, которые в привычной среде частично компенсированы и в основном проявляют себя при смене деятельности или среды. Следовательно, успешность адаптации для лиц данной группы определяется во многом условиями среды. То есть, попадая в новый коллектив и условия жизни, курсанты этой группы будут во многом опираться на товарищей, преподавателей и командиров, эти лица играют ключевую роль в адаптации для них. Вследствие чего возможны конфликты в коллективе, эмоциональные срывы, проявление агрессии. Людям данной группы постоянно необходима поддержка и контроль со стороны.

К группе 1-2 относится 4 человека, данная группа относится к хорошим адаптационным способностям. Для людей, включенных в эту группу, свойственна довольно быстрая и легкая адаптация к новым условиям деятельности, они дружелюбны, активны и общительны, неконфликтны, эмоционально устойчивы – за счет этого довольно быстро вливаются в

новый коллектив. Для таких людей свойственно легкое и адекватное реагирование на различные ситуации, они способны ориентироваться в ситуации и выработать определенную стратегию поведения, чаще всего таких курсантов назначают старшинами, заместителями старшин и старостами групп.

Группа 4 состоит из 3 человек, данная группа относится к сниженной адаптации. Для людей данной группы характерно яркое проявление акцентуации характера, возможны некоторые признаки психопатий. Процесс адаптации для таких людей проходит крайне тяжело, они могут не воспринимать правил общества или в нашем случае учебного заведения и курсантского устава, не стремятся иметь принадлежность к группе и роте. Вследствие протекания тяжелой адаптации возможны нервно-психические срывы, конфликты в роте, а также делинквентные поступки, например – побег из роты.

Исследование по адаптации курсантов первого курса в морском университете проводилось с целью выявить особенности адаптационных возможностей курсантов, влияющие на успешную адаптацию и разработать рекомендации по улучшению этого процесса. Большинство курсантов из группы, состоящей из 25 человек – относятся к группе удовлетворительной адаптации. Так же, у курсантов данной группы возможны нервно-психические срывы, конфликты в коллективе, затруднения с построением контактов, возможны проблемы с оценкой своей роли в коллективе, пассивность и отстраненность.

На основании результатов исследования можно сделать следующие рекомендации для улучшения адаптации курсантов первого курса:

1. Обеспечить доступ к психологической поддержке: следует создать механизмы для активного взаимодействия курсантов с их семьями, друзьями и преподавателями. Это может включать регулярные семинары, тренинги по развитию коммуникативных навыков и психологическую поддержку студентов.

2. Повысить академическую поддержку: учебное заведение должно обеспечить студентам доступ к учебным ресурсам, организовать консультации с преподавателями и предоставить индивидуальные академические планы для курсантов, испытывающих трудности в учебе.

3. Поддерживать мотивацию и самооффективность: университет должен предоставлять курсантам возможности для развития лидерских и организационных навыков, а также проводить тренинги по развитию мотивации и уверенности в себе.

4. Содействовать студенческой активности: университет должен поощрять курсантов принимать активное участие в студенческой жизни, организовывать мероприятия и клубы, способствующие социальной адаптации новых курсантов.

Реализация данных рекомендаций поможет повысить адаптацию и успешность курсантов первого курса в морском университете, создавая благоприятную учебную и социальную среду для их роста и развития.

Список литературы

1. Маклаков А. Г. Личностный адаптационный потенциал: его мобилизация и прогнозирование в экстремальных условиях // Психологический журнал. 2001. Т. 22. № 1. С. 16-24.

2. Маклаков А. Г. Основы психологического обеспечения профессионального здоровья военнослужащих // Автореф. дис. ... д-ра психол. наук. СПб.: СПбГУ, 1996. 37 с.

3. Макаров Ю.В. Психологический тренинг как технология // Известия РГПУ им. А.И. Герцена. — 2013. — №155

4. Исаева Е.Р. Новое поколение студентов: психологические особенности, учебная мотивация и трудности в процессе обучения.

**СЕКЦИЯ
МЕДИЦИНСКИЕ
НАУКИ**

УДК 378

**РЕАЛИЗАЦИЯ СОЦИАЛЬНО-ЗНАЧИМОГО ПРОЕКТА
«ЭМОЦИОНАЛЬНЫЙ ИНТЕЛЛЕКТ И ЕГО РОЛЬ
В ПРОФОРИЕНТАЦИИ ПОДРОСТКОВ»**

Логинов Виктор Вадимович
Хохлова Дарья Олеговна
студенты

Научный руководитель: **Леушина Елена Александровна**
старший преподаватель
ФГБОУ ВО «Кировский ГМУ»
Минздрава России

Аннотация: В научной статье рассматривается проблема реализации проектной деятельности по изучению связи эмоционального интеллекта и будущей профессии подростков среди учеников 9-11 классов средних школ с привлечением студентов медицинского университета. Из-за высокой учебной нагрузки и нехватки времени школьники не всегда достаточно уделяют внимание оценке своих внутренних амбиций, имеют узкое представление о той или иной профессии и требуемых личностных качествах для ее успешного получения. Создание и проведение эффективной программы тренингов, учитывающих эмоциональные характеристики личности, позволит расширить знания подростков о предъявляемых требованиях к студентам и, в перспективе, работникам различных профессий, поможет определиться с выбором. Вовлеченные в проект волонтеры смогут самореализоваться, получить позитивные эмоции от общения с подростками, раскрыть свои коммуникативные качества, на личном примере показать как правильно и эффективно применять эмоциональный интеллект в повседневной жизни.

Ключевые слова: Проектная деятельность, подростки, эмоциональный интеллект, профориентация, профессия, волонтерство.

**IMPLEMENTATION OF A SOCIALLY SIGNIFICANT PROJECT
«EMOTIONAL INTELLIGENCE AND ITS ROLE
IN ADOLESCENT CAREER GUIDANCE»**

Loginov Viktor Vadimovich

Khokhlova Darya Olegovna

Scientific advisor: **Leushina Elena Alexandrovna**

Abstract: The scientific article deals with the problem of implementing project activities to study the relationship between emotional intelligence and the future profession of adolescents among students in grades 9-11 of secondary schools with the involvement of students of the medical university. Due to the high academic load and lack of time, students do not always pay enough attention to assessing their internal ambitions, have a narrow idea of a particular profession and the required personal qualities for its successful completion. The creation and implementation of an effective training program that takes into account the emotional characteristics of the individual will expand the knowledge of adolescents about the requirements for students and, in the future, employees of various professions, will help determine the choice. The volunteers involved in the project will be able to self-actualize, get positive emotions from communicating with teenagers, reveal their communicative qualities, show by personal example how to correctly and effectively apply emotional intelligence in everyday life.

Key words: Project activity, teenagers, emotional intelligence, career guidance, profession, volunteering.

Актуальность. Эмоциональный интеллект – это способность чувствовать, осознавать и контролировать эмоциональные импульсы, которые управляют нами. К проявлениям эмоционального интеллекта относятся такие качества, которые мы называем «деловым чутьем», «внутренней силой», «харизмой».

Эмоциональный интеллект объединяет понятия, без которых нельзя обойтись, живя в социуме: навыки публичных выступлений и убеждения, эмоциональная поддержка, эмпатия, лидерство, умение работать в команде, проницательность, управление конфликтами, понимание других. Американский психолог Джон Холланд разработал теорию профессиональных предпочтений. В ней профессору удалось связать теорию личности человека с теорией выбора профессии. [2].

Эмоциональный интеллект может оказывать влияние на профориентацию, так как он помогает человеку лучше понимать и управлять своими эмоциями и эмоциями других людей. Это может быть важным

фактором при выборе профессии, особенно если профессия требует высокой эмоциональной подготовки, например, психолог, врач, учитель, социальный работник и т.д. (2)

Также эмоциональный интеллект может помочь человеку лучше понимать, как его профессиональные решения и действия могут влиять на других людей и на их эмоции, что может быть важным при выборе профессии, связанной с оказанием услуг или взаимодействием с клиентами. [1]. Например, человек с высоким уровнем эмоционального интеллекта может понимать, как его действия и решения могут повлиять на эмоциональное состояние клиентов или коллег, и соответственно стараться действовать таким образом, чтобы создавать благоприятную эмоциональную атмосферу. [2].

Развитие эмпатии влияет на формирование способности воспринимать и отзываться на эмоциональные состояния других, на установление взаимопонимания между людьми, в том числе и профессиональные, на основе сопереживания. Она ведёт к снижению уровня агрессии и профилактике межличностных конфликтов. В связи с чем, развитие эмпатии представляет особую значимость для психологической практики, науки, образования и других сфер деятельности. [2].

Уровень развития эмоционального интеллекта влияет и на внутреннюю регуляцию собственных эмоциональных состояний, которые находят свое отражение и в деятельности людей, показывающих успехи в научной профессиональной деятельности. Интенсивные межличностные контакты предъявляют высокие требования к эмоциональной компетентности представителей творческих и научных профессий. [1].

Цель работы. Организовать реализацию социально-значимого проекта «Эмоциональный интеллект и его роль в профориентации подростков» в школах города Кирова.

Результаты. В реализации социально-значимого проекта «Эмоциональный интеллект и его роль в профориентации подростков» принимают участие студенты лечебного факультета Кировского государственного медицинского университета. Активисты регулярно посещают образовательные учреждения города, рассказывая школьникам об основах эмоционального интеллекта, контроле своих эмоций, безопасном для себя и окружающих проявлении эмоций, также о значимости эмоционального интеллекта в профориентации. Помимо обучающих бесед студенты проводят тренинги с использованием различных техник на развитие эмоционального интеллекта.

Студенты рассказывают о специальности врача с разных сторон, о значимости контроля над эмоциями в данной сфере. После проведенных занятий студенты вручают самым активным детям небольшие подарки, отвечают на интересующие их вопросы. Ученики всегда активно принимают участие в беседе с волонтерами об эмоциональном интеллекте и интересуются дополнительной информацией о профориентации, учёбе в медицинском университете. Проект является социально-значимым, потому что его цель – это не только тренинг на развитие эмоционального интеллекта и профориентация школьников, но и повышение гражданской активности студентов, развитие в участниках инициативности и желания заниматься общественно-полезными делами безвозмездно.

Вывод. Школьники не всегда понимают, куда хотят поступать после окончания школы, не могут распознать свои эмоции и часто сталкиваются со стрессовой нагрузкой в школе и дома. Из-за этих факторов ребенок может сделать неправильный выбор профессии, поэтому важно проведение профориентации с курсом эмоционального интеллекта для школьников. Это позволит как можно раньше задуматься о дальнейшей профессии, научиться справляться со стрессом, контролировать свои эмоции, что очень важно в работе врача.

Проект «Эмоциональный интеллект и его роль в профориентации подростков» дает возможность сформировать интерес к медицинской специальности.

Список литературы

1. Организация профориентации на медицинские специальности в школе : учебное пособие для вузов / Р. И. Айзман [и др.] ; под общей редакцией М. И. Воеводы, В. М. Чернышева. — 2-е изд., перераб. и доп. — Москва : Издательство Юрайт, 2020. — 466 с.
2. Эмоциональный интеллект: инструменты развития: учебное пособие / И.В. Никулина. – Самара: Издательство Самарского университета, 2022. – 82 с.

© В.В. Логинов, Д.О. Хохлова, 2023

АНАТОМИЯ ПАРИЕТАЛЬНЫХ ЛИМФАТИЧЕСКИХ СОСУДОВ И УЗЛОВ ГРУДНОЙ КЛЕТКИ У ЧЕЛОВЕКА

Мемекова Эмилия Рафаэлевна

студент

Научный руководитель: **Ажикова Альфия Кадыровна**

к.б.н., доцент, доцент кафедры биологии и ботаники

ФГБОУ ВО «Астраханский ГМУ»

Минздрава РФ

Аннотация: В статье описаны особенности строения париетальных лимфатических сосудов и узлов грудной клетки у человека. Формируются лимфатические сосуды при соединении лимфатических капилляров и способствуют транспорту лимфы из лимфатических капилляров в лимфатические узлы. Париетальные лимфатические узлы, как правило, находятся на стенках грудной полости и участвуют в принятии лимфы от ее стенок и органов. К ним относят: окологрудные, окологрудинные, диафрагмальные, околопозвоночные, межреберные. Актуальность изучения лимфатических узлов и сосудов обусловлена важным практическим значением в связи с тем, что многие патологические процессы распространяются именно по сосудам. С помощью описания закономерностей расположения лимфатических сосудов становятся понятным пути распространения данных патологий. Несмотря на существующую в литературе информацию, полное изучение лимфатических узлов и сосудов остается незавершенным. Благодаря глубоким познаниям в данной области врачи достаточно эффективно осуществляют диагностические исследования (рентгенографии, УЗИ)

Ключевые слова: лимфатические сосуды, лимфатические узлы, грудная клетка.

ANATOMY OF PARIETAL LYMPHATIC VESSELS AND NODES OF THE CHEST IN HUMANS

Memekova Emilia Rafaelevna

Scientific adviser: **Azhikova Alfiya Kadyrovna**

Abstract: The article describes the structural features of the parietal lymphatic vessels and nodes of the chest in humans. Lymphatic vessels are formed at the junction of the lymphatic capillaries and promote the transport of lymph from the lymphatic capillaries to the lymph nodes. Parietal lymph nodes are usually located on the walls of the chest cavity and are involved in taking lymph from its walls and organs. These include: near-thoracic, near-thoracic, diaphragmatic, parotid, intercostal. The relevance of studying lymph nodes and blood vessels is due to its important practical significance due to the fact that many pathological processes spread precisely through the vessels. By describing the patterns of the location of lymphatic vessels, the ways of spreading these pathologies become clear. Despite the information available in the literature, a complete study of lymph nodes and blood vessels remains incomplete. Due to their deep knowledge in this field, doctors carry out diagnostic studies (X-ray, ultrasound) quite effectively.

Key words: lymphatic vessels, lymph nodes, chest.

По данным научной литературы, лимфатические сосуды формируются слиянием лимфатических капилляров и при соединении лимфатических капилляров и способствуют транспорту лимфы в лимфатические узлы. Лимфатические узлы являются периферическими органами, в которых лимфа очищается от инородных частиц, обогащается лимфоцитами и антителами [1, с. 6,8]

Узлы, получающие лимфу от стенок и органов грудной полости, являются париетальными. Согласно данному пособию, включают: окологрудные, окологрудинные, предпозвоночные, межреберные, верхние диафрагмальные. К окологрудным относят узлы, располагающиеся у бокового края молочной железы. Они отводят лимфу из околососкового сплетения лимфатических сосудов в подмышечные лимфатические узлы. Окологрудинные локализируются по длине внутренней грудной вены и артерии. Они участвуют в принятии лимфы от таких структур как: передняя грудная и брюшная стенки, медиальные отделы молочной железы. Предпозвоночными являются узлы, расположенные между пищеводом и позвоночным столбом. Лимфа транспортируется от окружающих тканей в данные узлы. В межреберные узлы лимфа транспортируется от стенок грудной полости и плевры. Местом расположения данных узлов является межреберные промежутки. Верхние диафрагмальные узлы лежат около аортального отверстия и отверстия нижней полой вены на диафрагме [1, с. 19]. Исходя из места нахождения выделяют: перикардальные,

предперикардиальные, позадиперикардиальные, латеральные. Лимфа оттекает через них от диафрагмы, перикарда, плевры, диафрагмальной поверхности печени, пищевода [2, с.14].

Таким образом, окологрудинные являются передними париетальными лимфатическими узлами. Задние париетальные включают: околопозвоночные, межреберные, а нижние: предперикардиальные, околоперикардиальные, позадиперикардиальные

Предперикардиальные узлы подразделяются на правое, среднее и левое скопления. Поверх диафрагмы лежит правое скопление. В большинстве случаев в жировой клетчатке. Количество узлов данного скопления колеблется от 1 до 7. Скопление, располагающееся поверх диафрагмы позади мечевидного отростка, является загрудинным. Количество узлов в пределах от 1 до 4. Левое скопление располагается у левого края перикарда, а именно позади от хряща VII левого ребра. Лимфатические узлы данного скопления лежат в жировой клетчатке. Количество узлов этого скопления колеблется от 1 до 4.

Околоперикардиальные узлы различают правые и левые. Правые располагаются у правого диафрагмального нерва. Левые, в свою очередь, у левого диафрагмального нерва.

Позадиперикардиальные лимфатические узлы, как правило, находятся на диафрагме перед пищеводом и левее от нижней полой вены. Количество узлов, по данным М. Р. Сапина, Э. И. Борзяка, колеблется от 1 до 9.

По данным научной литературы, лимфа выходит по выносящим сосудам из узлов, а по приносящим заходит в лимфатический узел. На сегодняшний день доказано несхожесть в строении приносящих и выносящих лимфатических сосудов. Известно, что в приносящих лимфатических сосудах больше клапанов и извилистость их хода наиболее выражена, чем в выносящих. По данным Л. В. Чернышенко, эндотелий приносящих лимфатических сосудов морфологически отличается от эндотелия выносящих сосудов. Автор объясняет это несоответствием морфологического и биохимического состава лимфы в приносящих и выносящих лимфатических сосудах. Количество приносящих в большинстве случаев превышает число выносящих. Приносящие и выносящие лимфатические сосуды, как правило, иногда могут соединяться анастомозами, которые проходят над поверхностью лимфатического узла. Внутри группы узлов сосуды, выносящие лимфу из одних, обычно становятся приносящими для других. Количество и диаметр лимфатических сосудов, которые объединяют лимфатические узлы в пределах одной группы или соседних групп

очень изменчиво. Выделяют несколько типов соединения лимфатических узлов внутригрупповых соединений с помощью лимфатических сосудов:

1 тип - последовательное объединение лимфатических узлов между собой. В данном случае выносящие лимфатические сосуды направляются именно к последующему лимфатическому узлу. Такой тип соединения обычно наблюдается, если есть цепочки узлов, лежащих возле кровеносных сосудов или нервов, и обеспечивает прохождение лимфы через многие узлы.

2 тип - коллатеральное соединение лимфатических узлов. Выносящие лимфатические сосуды направляются к немного удаленным лимфатическим узлам. Коллатеральные сосуды могут встречаться в стандартной лимфатической цепи.

Параллельное соединение лимфатических узлов относится к 3 типу. В этом случае сосуды, выносящие лимфу из узла, идут одновременно к 2-4 близко расположенным узлам. В данном типе соединения лимфа поступает сначала в один из периферических узлов группы, далее тотчас через несколько узлов этой группы.

К 4 типу относят комбинированное. Данное соединение представляет из себя различные комбинации последовательного, коллатерального и параллельного типов соединения узлов. Для данного типа характерно прохождение тока лимфы через все узлы группы или через часть. Благодаря соединению разнообразных типов соединения лимфатических узлов в рамках одной регионарной группы создаются условия, при помощи которых предоставляются благоприятные условия тока лимфы при разных функциональных состояниях того или иного органа. Предупреждением застоя лимфы в лимфатических узлах является проход некоторой части лимфы по коллатеральным лимфатическим сосудам (при увеличении величины) [3, с. 31-32].

Таким образом, для понимания путей распространения патологических процессов необходимо изучение анатомии, как лимфатических сосудов, так и узлов грудной клетки человека [4, с. 67].

Список литературы

1. Анатомия лимфатической системы: учеб.-метод. пособие / Л. А. Давыдова, Л. Д. Чайка. – Минск: БГМУ, 2013. – 48 с.
2. Л.А. Петрова Т.И. Шалина. Учебно–методическое пособие “Лимфатическая и иммунная системы”. -2012. -28 с.
3. Сапин М. Р. Внеорганные пути транспорта лимфы. / М.Р. Сапин, Э.И. Борзяк. Москва, Медицина, 1982. 264 с.
4. Гусейнов Т. С., Гусейнова С. Т. Анатомия париетальных лимфатических сосудов и узлов грудной клетки у человека. Журнал анатомии и гистопатологии. 2015;4(4):67-69.

© Э.Р. Мемекова, 2024

**СЕКЦИЯ
ФИЛОЛОГИЧЕСКИЕ
НАУКИ**

**КОРАБЛЬ «СВЯТОЙ ВЕЛИКОМУЧЕНИК ФОКА»
КАК ОБРАЗ ПУТИ В «ПОЛЯРНОЕ БУДУЩЕЕ» (НА МАТЕРИАЛЕ
ОДНОГО ИЗ РАССКАЗОВ Е.С. КОКОВИНА)**

Силин Андрей Вячеславович

к.и.н., доцент, магистрант

Гуманитарный институт

филиал ФГАОУ ВО «Северного (Арктического)
федерального университета имени М.В. Ломоносова»

Вакорина Людмила Николаевна

магистрант

Высшая школа социально-гуманитарных

наук и международной коммуникации

ФГАОУ ВО «Северного (Арктического) федерального
университета имени М.В. Ломоносова»

Аннотация: В Северном тексте русской литературы и в его Архангельском субтексте категория «пути» занимает весомое место. Из главного города региона – Архангельска – с давних времен уходили, в дальние плавания корабли, организовывались экспедиции для исследования бескрайних пространств Арктики, преодоления льдов Студеного моря. Все это становилось предметом художественного осмысления. В настоящей статье анализируется то, каким образом категория «пути» воплотилась в рассказе Е.С. Коковина «Отплытие Св. Фоки».

Ключевые слова: Е.С. Коковин, Г.Я. Седов, путь, Северный полюс, «Святой Фока».

**THE SHIP «HOLY GREAT MARTYR FOKA» AS AN IMAGE
OF THE PATH TO THE «POLAR FUTURE» (BASED ON THE MATERIAL
OF ONE OF THE STORIES BY E.S. KOKOVIN)**

Silin Andrey Vyacheslavovich

Vakorina Lyudmila Nikolayevna

Abstract: In the Northern Text of Russian literature and in its Arkhangelsk subtext, the category of «paths» occupies a significant place. Ships have been sailing

from the main city of the region – Arkhangelsk – for a long time, expeditions were organized to explore the vast expanses of the Arctic, to overcome the ice of the Icy Sea. All this became the subject of artistic reflection. This article analyzes how the category of «paths» was embodied in the story of E.S. Kokovin «The Departure of St. Nicholas. Foki».

Key words: E.S. Kokovin, G.Ya. Sedov, the way, the North Pole, «Saint Phokas».

В 1939 году в Архангельском областном книжном издательстве выходит первый сборник рассказов на тот момент молодого северного писателя Евгения Степановича Коковина (1913-1977). Сборник назывался «Возвращение корабля», позже, в начале 1960-х годов, в переработанном виде этот сборник был переиздан [4]. Как вспоминал сын писателя, Владислав Евгеньевич Коковин, творчество отца тяготело к написанию небольших, но емких рассказов: «Папа в последние годы говорил: «Я писатель немногословный, экономный. Я не умею писать большие произведения»» [3, с. 137].

Известный литературовед и литературный критик Шалим Загитович Галимов отмечал, что, несмотря на известную слабость первой книги, она позволяла судить о проблесках самобытного художественного мышления писателя, которое по-настоящему окрепло много лет спустя. Исследователь выделял в рассматриваемом сборнике два рассказа - «Возвращение корабля», давшему название самой книге, и «Отплытие «Св. Фоки». По его мнению, эти рассказы отличались не только реальностью отраженных в них событий, но и большей художественной конкретностью в их раскрытии. Эти произведения имеют романтическую окрашенность, но молодой писатель смелее вводил в них свои личные наблюдения, находил точные мазки для показа действительной жизни северных мореходов [1, с.7]. Помимо всего прочего, в этих рассказах Коковин впервые создал образы детей. И переживания юного сына лоцмана Сашки Олтуфьева, попавшего на огромный океанский корабль и лирический рассказ о солонбальском мальчонке Сашке Корелине, с восторгом и грустью провожавшем в далекое плавание к Северному полюсу знаменитое судно Георгия Яковлевича Седова, намечали конкретный адресат будущих произведений писателя — юного читателя.

Итак, в рассказе «Отплытие «Св. Фоки» точно определено время разворачивающихся событий. Е.С. Коковин констатирует: «Это было в 1912 году» [6, с. 20]. Коковин устанавливает здесь своеобразный «хронотоп».

Время здесь сгущается, уплотняется; пространство втягивается в движение времени, сюжета, истории [11, с.235]. Тысяча девятьсот двенадцатый год в истории арктических исследований — это действительно средоточие «места и времена» — год выхода в пространство Арктики нескольких экспедиций: Г.Я. Седова, Г.Л. Брусилова, В.А. Русанова; продолжалась экспедиция на «Таймыре» и «Вайгаче» под руководством Б.А. Вилькицкого.

Писатель исторически достоверно подмечает реалии города Архангельска начала XX века: ровные и широкие деревянные тротуары, чистоту мостовой, большое количество вывесок всевозможных заведений, свежескрашенную обшивку домов, красиво одетых прохожих, шарманщика с зеленым моргающим попугаем, заводящим бесконечную заунывную мелодию. Но все это касалось центра города, его центральной улицы — Троицкого проспекта и богатой немецкой слободы. Совсем иное — городские окраины: мореходная слобода Соломбала, Кузнечиха, Маймакса.

Жителем соломбальской окраины и был главный герой рассказа — мальчишка Сашка Корелин. Он редко бывал в городе. В описываемый в рассказе момент Сашка с отсутствующим видом «делового человека» всматривался в уличную жизнь. Выйдя на набережную, он видит широкую, чуть *взволнованную* Северную Двину, расходящуюся в этом месте двумя рукавами [6, с. 21]. В данном контексте река олицетворяется, приобретает определенную черту характера, на что указывает прилагательное «взволнованная». В другом месте рассказа, где Коковин повествует уже о влекомом буксирным пароходиком «Лебедин» вниз по реке «Святом Фоке», Северная Двина приобретает под пером писателя спокойные, даже в какой-то степени умиротворяющие характеристики: «Река лежала *спокойная и сверкающая*. Чуть заметные волны разбегались за кормой «Фоки» [6, с. 25]. В этих характеристиках авторы статьи видят одно из проявлений писателя-Коковина, как романтика Севера.

Будучи, как отмечал друг Коковина, журналист и писатель Борис Семенович Пономарев, романтиком Севера, моря, романтиком Соломбалы [10, с. 190], Евгений Степанович не мог не написать о том, что с набережной Северной Двины открывался вид на мореходную слободу, виднелись «мачты судов, флотский полуэкипаж, собор, деревья». И его герой, находясь на набережной, проводит мысленную линию к своему дому, а потом к причальной стенке, где стоял легендарный седовский корабль.

Коковин точными мазками подмечает особенности подросткового возраста — стремление получить одобрение своим действиям со стороны

референтной группы сверстников, а также стремление к путешествиям, дальним плаваниям, которое может быть чем-нибудь опосредовано. В первом случае стремление находит выражение в том, что Сашка пускает камешками «блинчики» по воде, что считалось среди соломбальских ребят большим искусством. Но так как поблизости никого не было, то Сашка быстро теряет интерес к этому занятию.

Во втором случае у Сашки возникает шальная мысль — а не пустить ли на воду котелок полного лысоватого господина, сидевшего на скамейке и беседовавшего с морским офицером: «Эх, пустить бы эту шляпопенцию на воду, — с озорством подумал Сашка, - *хороший бы корабль вышел... дальнего плавания*» [6, с. 21].

Излагая услышанный Сашкой разговор полного господина с офицером, Коковин следует складывавшемуся в советской литературе «седовскому мифу» о Г.Я. Седове, как о «жертве» непонимания и косности официальных властей, скаредности торгово-промышленных кругов и «классовой ненависти» со стороны кастового морского офицерства. Об этом свидетельствуют приведенные в рассказе фразы толстяка и морского офицера: *«Бессмысленная затея, ... деньги на ветер. Кому нужен этот Северный полюс! ... Я не дал ни копейки Седову... Выскочка из мужичья хочет показать себя... Ох, на месте Думы задал бы я этому хвастуну»* [6, с. 21].

Но особенно возмутили Сашку слова щеголеватого офицера о «Святом Фоке», как о «корыте», на котором экспедиция, дай Бог, выберется за Канин Нос. Коковин пишет: «Это уже была насмешка, нестерпимое оскорбление для Седова, для всей экспедиции, для судна «Фоки» и для Сашки. Промысловый корабль, старый морской странник «Фока», опутанный оснасткой, — Сашкина мечта, — был осмеян и унижен». Сашкина реакция на услышанное была сугубо подростковой — он «вскочил с травы, сплюнул, как настоящий матрос, и пошел к Соломбале, унося в себе обиду» [6, с. 21-22].

Действительно, «Святой Фока» был большой сашкиной мечтой. Он почти ежедневно, начиная с того момента, как «Фока» встал у Соломбальского причала, прибегал к гавани полюбоваться на корабль, поболтать с матросами, узнать о дне отплытия.

Следует подчеркнуть, что само название экспедиционного судна Седова и его описание с использованием эпитетов и метафор неоднократно привлекались писателем в качестве лингвистических средств для создания образа путешествий и географических открытий. В анализируемом рассказе,

обосновывая выбор Седовым именно этого корабля, Е.С. Коковин ярко и красочно описывает «Святого Фоку»: «... Бешеные ледяные штормы рвали и обмораживали его оснастку. Дубовые борта выдерживали титанические напоры льдов. Обмытый солеными волнами бугшприт нацелился в небо». Указывает Евгений Степанович и на ребячьи мечты, возникавшие при виде корабля: «Бочка на передней мачте привлекала взоры ребят. Хотелось по вантам взобраться на мачту, влезть в бочку и осмотреть в бинокль таинственную даль. Хотелось вместе с Седовым отправиться во льды к полюсу, чтобы потом со славой вернуться в Россию» [6, с. 22-23].

Еще раз к описанию седовского экспедиционного судна Е.С. Коковин обращается уже в 1970-е годы в книге «Улицы Архангельска рассказывают», где он с большой теплотой рассказывает о легендарной шхуне: «В августе 1912 года в Соломбале, у дряхлого причала Северной Двины стояло небольшое старенькое, но еще крепкое, тройной дубовой обшивки парусно-паровое судно «Св. Фока» Судну предстояло большое и трудное плавание — к Северному полюсу» [7, с. 58].

Вероятно, на столь романтическое и лиричное описание седовской шхуны могли повлиять воспоминания Е.С. Коковина о своем отце — Степане Андреевиче, о котором он в рассказе «Корабли моего детства», писал о том, что отец служил в Дирекции маяков и лоций Белого моря и громко именовался «смотрителем створных знаков в морской слободе Соломбале и на судоходном рукаве Северной Двины — Маймаксе. Проще говоря, был фонарщиком. При этом, Степан Андреевич очень гордился личным знакомством с Г.Я. Седовым. Перед походом Седова к полюсу он чинил на «Святом Фоке» паруса и ремонтировал такелаж [5, с. 375].

Говоря о той информации, которую узнал Сашка, прибегая на берег к «Святому Фоке», Коковин указывает на те трудности и проблемы, с которыми столкнулся начальник экспедиции Г.Я. Седов: ирония и даже откровенный смех тогдашней прессы по поводу предстоящего экспедиционного предприятия, нехватка денег, отказ правительства в помощи.

Писатель раскрывает ту внутреннюю борьбу, которая происходила в душе мальчишки. С одной стороны, Сашка всеми фибрами мальчишечьей души стремится попасть на седовский корабль, он хочет обратиться к начальнику экспедиции с соответствующей просьбой, а с другой — его «душит» стеснительность, за которую он корит себя. Ведь он должен быть смелым, его отец уже с двенадцати лет ходил зуйком на зверобойные промыслы.

Наконец, Сашка преодолевает себя, попадает на корабль, предложив услуги масленщика или юнги. Здесь происходит встреча Сашки с Георгием Яковлевичем. Седов предстает перед мальчишечьим взором в белом кителе и в фуражке с белым чехлом. Авторы статьи предполагают, что перед глазами писателя мог быть фотоальбом экспедиции Г.Я. Седова, изданный в 1914 году, в котором был опубликован фотопортрет начальника экспедиции с его автографом и следующей подписью: «Портрет старшего лейтенанта Георгия Яковлевича Седова, сделанный в Архангельске перед отправлением Полярной экспедиции. Август 1912 год». Позже фото начальника этой экспедиции в белом кителе неоднократно тиражировалось в советских изданиях, например, во вклейке биографической книги «Георгий Седов» С.Г. Нагорного, вышедшей в Государственном издательстве географической литературы в 1950 году.

Коковин правдиво передает далеко не радужный эмоциональный настрой Седова, он был сумрачен. Такой настрой был связан с теми трудностями, с которыми пришлось столкнуться начальнику экспедиции: уговорами вообще отказаться от экспедиционного предприятия, задержками с документами, оттягиванием даты отплытия. Однако настрой Седова меняется к лучшему, когда один из его сподвижников представляет ему Сашку: «А вот к вам наниматься пришел, смотрите, какой герой!» [6, с. 23]. Обрадовали Седова слова Сашки о том, что тот хочет поступить на «Фоку» и плыть на полюс. Коковин прочувствованно пишет: «Глаза Седова тепло блеснули. Он притянул к себе Сашку и, крепко обняв его, печально проговорил:

— Взрослые, образованные люди не хотят понять. Обидно. А вот они, ребята, когда-нибудь в будущем полностью исследуют и изучат Север. Их будут ценить...» [4, с. 24].

Седов зародил надежду в сердце соломбальского мальчишки: «Так вот, Сашка, мы вернемся, а ты подрастешь. И мы вместе поплывем в новую экспедицию». Сашка среагировал с удивлением и известным беспокойством: «А ведь Северный-то полюс один. Что же мы тогда будем открывать?» [6, с. 24]. Здесь невольно на память приходят слова другого советского писателя Г.И. Кублицкого, высказанные почти три десятилетия спустя после первой публикации коковинского рассказа: все мы — *«открыватели неведомых стран»*. Эти слова можно интерпретировать так, что неизвестных земель, неведомых морей, океанов и рек хватит еще надолго, а приобщаясь к книгам о путешествиях и географических открытиях, *мы сами становимся открывателями*, пусть и в субъективном плане, становимся членами ««Клуба

знаменитых капитанов», которые «в шелесте мышинном, в скрипе половиц, вежливо и чинно сходят со страниц» [8, с. 5].

Третья, заключительная, часть рассказа непосредственно посвящена отплытию «Святого Фоки» и Сашкиному поступку, поступку главного героя произведения, составляющему содержательное ядро рассказа, его квинтэссенцию.

Сашка, как подросток, испытывает бурю противоречивых чувств. С одной стороны, он видит оживленные лица начальника экспедиции и ее участников, так как наконец-то определился день отплытия «Фоки» и он отходил от соломбальского берега к архангельской пристани догружаться. С другой стороны, Сашке становилось невыносимо грустно: «От Соломбалы что-то отняли». Если раньше Сашка «через день, да каждый день» бегал на берег, то теперь: «Берег вдруг стал скучен». Он мысленно там, на «Святом Фоке» [6, с. 24].

В день отплытия «Святого Фоки» мать не отпустила Сашку в город, первоначальной его мыслью было сбежать тайком, но он отбрасывает ее и решает совершить что-то более масштабное и интересное. Как отмечают современные литературоведы, литературный герой — это совершающий «активно-ответственный поступок», независимо от того, как этот поступок оценивается автором, читателем, другими героями, независимо от количества окружающих его в произведении подобных ему «поступающих» героев и масштабов поступков. То, что литературный герой является «центром исхождения» (М.М. Бахтин) поступка, определяет вместе с тем его центральное положение в содержании художественного произведения с его познавательно-этической направленностью. При этом, литературоведы подчеркивают: «... этически значимым является не результат поступка, его осязаемый продукт — в художественном целом он может быть вовлечен в сферу авторской оценки поступка, — а сам процесс совершения, мотивы его исхождения, неслучайность его начала, нравственные истоки долженствования поступающего» [9, с. 5].

В Коковинском рассказе «*центром исхождения*» поступка выступает Сашка Корелин. Процесс совершения поступка начинает разворачиваться с сашкиной задумки, которая первоначально остается неизвестной для читателя, но Коковин указывает, что Сашка приступил к решению «оргвопросов»: «Нужно было только собрать ребят» [4, с. 24]. Само начало поступка далеко неслучайно: «В это время из устья речки Соломбалки, что впадает в Двину, выплыла шлюпка. На корме у руля сидел Сашка, держа курс на середине

фарватера. Четверо друзей его старательно гребли. Когда «Фока» приблизился, на шлюпке раздалась команда — Суши весла!» [4, с. 25]. Дело в том, что практически все, или почти все, соломбальские мальчишки начала XX века умели управляться с веслами, и появление на середине реки подростков, идущих на веслах в шлюпке, тогда никого не удивляло.

В другом своем произведении, повести «Детство в Соломбале», текст которой дорабатывался и перерабатывался Е.С. Коковиным на протяжении нескольких десятилетий (в формате небольшого рассказа он увидел свет в шестом номере альманаха «Север» за 1940 год), в главе «На рыбалке» главный герой повести Димка Красов, от лица которого ведется повествование, характеризуя перед дедом Максимычем своего друга Костю Чижова, категорически заявлял: «Он и грести хорошо умеет... Раз он один уехал к морю на целую ночь. Вот тогда мать его искала! Ревела... думала, что утонул» [2, с. 41].

Но, для писателя важно не только и не столько подчеркнуть умение соломбальских ребят ходить на веслах, сколько раскрыть их эмоционально-ценностное отношение к событию. Это отношение выразилось, во-первых, в импровизированном салюте, который был дан Сашкой Корелиным из дробовика, а его спутниками — из игрушечных пистолетов, уходящему «в подвиг» «Святому Фоке». Седовский корабль ответил на салют протяжным гудком. Во-вторых, в знании ребятами норм морского этикета, когда в ответ на гудок с «Фоки», они восторженно закричали: «Ура-а-а!», и подняли весла «в стойку» [6, с. 25]. Здесь уместно вспомнить, как провожали уходившую из Кронштадта Первую русскую Антарктическую экспедицию на военных шлюпах «Восток» и «Мирный». В июле 1819 года экспедиция вышла из Кронштадта, провожаемая добрыми напутствиями соотечественников, оглашавших воздух громкими криками «Ура!». Моряки прокричали «Ура!» в ответ, отсалютовали крепостные форты и бастионы, и скрылись из вида.

Что же сподвигло, либо могло сподвигнуть, Сашку Корелина и его спутников на действие, описанное выше. Конечно же, стоит учитывать тот социально-исторический опыт предшествующих поколений, который ими усваивался (Сашка вспоминает про отца, который с двенадцати лет ходил зуйком), а также тот мир литературы, с которым они в той или иной степени могли быть знакомы. Это приключенческая литература, а также литература, в которой отразилась морская романтика: книги Гюстава Эмара, Луи Буссенара, Роберта Стивенсона, Джозефа Конрада, Джека Лондона и других писателей.

Если принять во внимание замечание Ш.З. Галимова о том, что в двух названных им рассказах Коковин смелее вводит личные наблюдения, то стоит вспомнить, что в подростковом возрасте Е.С. Коковин сам с большим интересом читал книги Марка Твена о приключениях Тома Сойера и Гека Финна, на почве обмена которыми состоялось, перешедшее в дружбу, знакомство двух соломбальцев - Евгения Коковина и Владимира Мусикова (в будущем – писателя и поэта). Сын писателя-Коковина, Владислав Евгеньевич вспоминал, что старший брат писателя Петр выписывал из Петербурга произведения русских классиков, в том числе А.А. Бестужева-Марлинского.

Заканчивается рассказ полными лиризма фразами о том, что сверкающие капли воды стекали с поднятых лопастей весел, а отлогая волна, едва качнув шлюпку, игриво побежала к берегу [6, с. 25].

Рассказ Коковина не призывал плакатно к участию в открытии и освоении просторов Арктики, но романтично и лирично подводил читателя к внутренним переживаниям соломбальского мальчишки, о возможном участии в будущем в великих делах и свершениях, которое пока что вылилось в прощальный салют уходящему «в подвиг» «Святому Фоке».

Список литературы

1. Галимов Ш. З. В поисках полярной гвоздики // Коковин, Е. С. Повести и рассказы. - Архангельск: Сев.-Зап. кн. изд-во, 1983. - С. 5-18.
2. Коковин Е.С. Детство в Соломбале // Коковин Е.С. Повести и рассказы. - Архангельск: Сев.-Зап. кн. изд-во, 1983. С.20-184. - Текст непосредственный.
3. Коковин В. Е. Вспоминая об отце... // Коковин Е. С. Детство в Соломбале. - Архангельск: Информационно-издательский центр муниципального образования «город Архангельск», 2018. - С. 134-145.
4. Коковин Е. С. Возвращение корабля - Архангельск: Архангельское книжное изд-во, 1960. - 75 с.
5. Коковин Е. С. Корабли моего детства // Коковин Е.С. Повести и рассказы. - Архангельск: Сев.-Зап. кн. изд-во, 1983. - С.275-279.
6. Коковин Е. С. Отплытие «Св. Фоки» // Коковин Е. С. Возвращение корабля. Архангельск: Архангельское книжное изд-во, 1960. С. 20-25.
7. Коковин Е. С. Улицы Архангельска рассказывают. - Архангельск: Сев.-Зап. кн. изд-во, 1973. - 95 с.

8. Кублицкий Г. И. Все мы — открыватели... - М.: Мысль, 1968. – 271 с.
9. Николаев Н. И. Русский литературный герой в контексте этических исканий XVIII — XIX веков : монография. - Архангельск : Солти, 2009. - Ч.1. - 172 с.
10. Пономарев Б. С. Литературный Архангельск: События, имена, факты - Архангельск: Сев.-Зап. кн. изд-во, 1989. - 288 с.
11. Бахтин М.М. Формы времени и хронотопа в романе. Очерки по исторической поэтике // Бахтин М.М. Вопросы литературы и эстетики. – М.: Художественная лит-ра, 1975. – С. 234-407.

© А.В. Силин, Л.Н. Вакорина, 2024

**СЕКЦИЯ
ХИМИЧЕСКИЕ
НАУКИ**

ПОЛУЧЕНИЕ БЕЛОЙ САЖИ ИЗ ХИМИЧЕСКИ АКТИВИРОВАННОГО ЦЕОЛИТА В ЛАБОРАТОРНЫХ УСЛОВИЯХ

Хакимова Залия Маннуровна

аспирант

Научный руководитель: **Хацринов Алексей Ильич**

д.т.н., профессор

ФГБОУ ВО «Казанский национальный исследовательский
технологический университет»

Аннотация: Белая сажа это общий термин для безводного и гидратированного диоксида кремния с высокой удельной поверхностью. В природе в чистом виде практически не встречается, поэтому в настоящее время кроме природных форм диоксида кремния существует множество синтетических видов. Используется он в различных отраслях экономики: пищевая промышленность, сельское хозяйство, здравоохранение, промышленная и бытовая химия. Из этого следует, что производство аморфного диоксида кремния имеет большое значение для российской экономики.

Ключевые слова: аморфный кремнезем, белая сажа, цеолитсодержащая порода, соляная кислота, вода.

PRODUCTION OF WHITE CARBON BLACK FROM CHEMICALLY ACTIVATED ZEOLITE IN THE LABORATORY

Khakimova Zaliya Mannurovna

Scientific adviser: **Khatsrinov Alexey Ilyich**

Abstract: White carbon black is a general term for anhydrous and hydrated silicon dioxide with a high specific surface area. It is practically not found in nature in its pure form, therefore, at present, in addition to natural forms of silicon dioxide, there are many synthetic species. It is used in various sectors of the economy: food industry, agriculture, healthcare, industrial and household chemicals. It follows from this that the production of amorphous silicon dioxide is of great importance for the Russian economy.

Key words: amorphous silica, white soot, zeolite-containing rock, hydrochloric acid, water.

Все силикатные материалы могут быть разделены на 3 группы:

- разлагаемой водой (например, растворимые стекла – $\text{Na}_2\text{O} \cdot n\text{SiO}_2$, $\text{K}_2\text{O} \cdot n\text{SiO}_2$);
- разлагаемые кислотами (например, клинкер, цементы, нефелин);
- неразлагаемые кислотами (например, глины, сырьевые смеси и шламы для производства цемента, песка, силикатные стекла, керамические материалы).

Природные кальцийсодержащие алюмосиликаты представляют собой светло-серые, желтовато-серые до белых, непрочные, с полураковистым изломом, массивные и слоистые, мелко- и среднеоскольчатые разновидности. В их структуре четко обособляются тонкозернистая (0,01-0,1 мм) и скрытокристаллическая (менее 0,01 мм) составляющие. Тонкозернистая фракция, количество которой обычно варьирует в пределах 10-15 %, достигая 40-50 % и более, представлена главным образом кальцитом и глобулярным опалом; наряду с ними присутствуют зерна глауконита и терригенных минералов (кварца, полевых шпатов, слюд). Скрытокристаллическая основная масса пород, цементирующая частицы алевритовой размерности, сложена цеолит-карбонатно-глинистым материалом.

Химической активации цеолит и цеолитсодержащих пород и выделению оксида кремния мешает наличие глинистых, песчаных включений. При активации это приводит к образованию глинистых минералов в рабочем осадке (активированном) и затрудняет процесс фильтрации. Для увеличения активной поверхности промытой цеолитовой породы ее измельчают и классифицируют на ситах 0,63 мм.

Для активации можно использовать едкую щелочь (NaOH), серную или соляную кислоту. Исходная цеолитсодержащая порода относится к группе цеолитов с кислотными свойствами, содержащих обменные катионы.

Для нас большой интерес представляют кислотные методы, которые позволяют осуществить селективное разделение глинозема и кремнезема на первой технологической операции, что является химическим обогащением бедной алюмосиликатной руды. При разработке кислотных способов возникают затруднения при отделении кремнеземистого шлама от кислых растворов, очистке последних от солей железа, регенерации кислоты и необходимость применения кислотостойкой аппаратуры. Поэтому основное внимание мы сосредоточили на преодолении этих затруднений.

Обработка серной кислотой возможна, но нежелательна. Это связано с тем, что при обработке образуются сульфатные соли (CaSO_4), которые

затрудняют процесс получения цеолита с большим содержанием кремния, в частности, процесс деалюминирования. Что не наблюдается при использовании для модифицирования цеолита соляной кислоты. При этом образуются хорошо растворимые соли.

Также использование промывки водой исходной породы повышает содержание кремнезема с 56 % до 69%. Это видно и по анализу состава фильтрата. Фильтрат, полученный без промывки содержит в 1,5 раз больше солей, чем фильтрат образца после промывки.

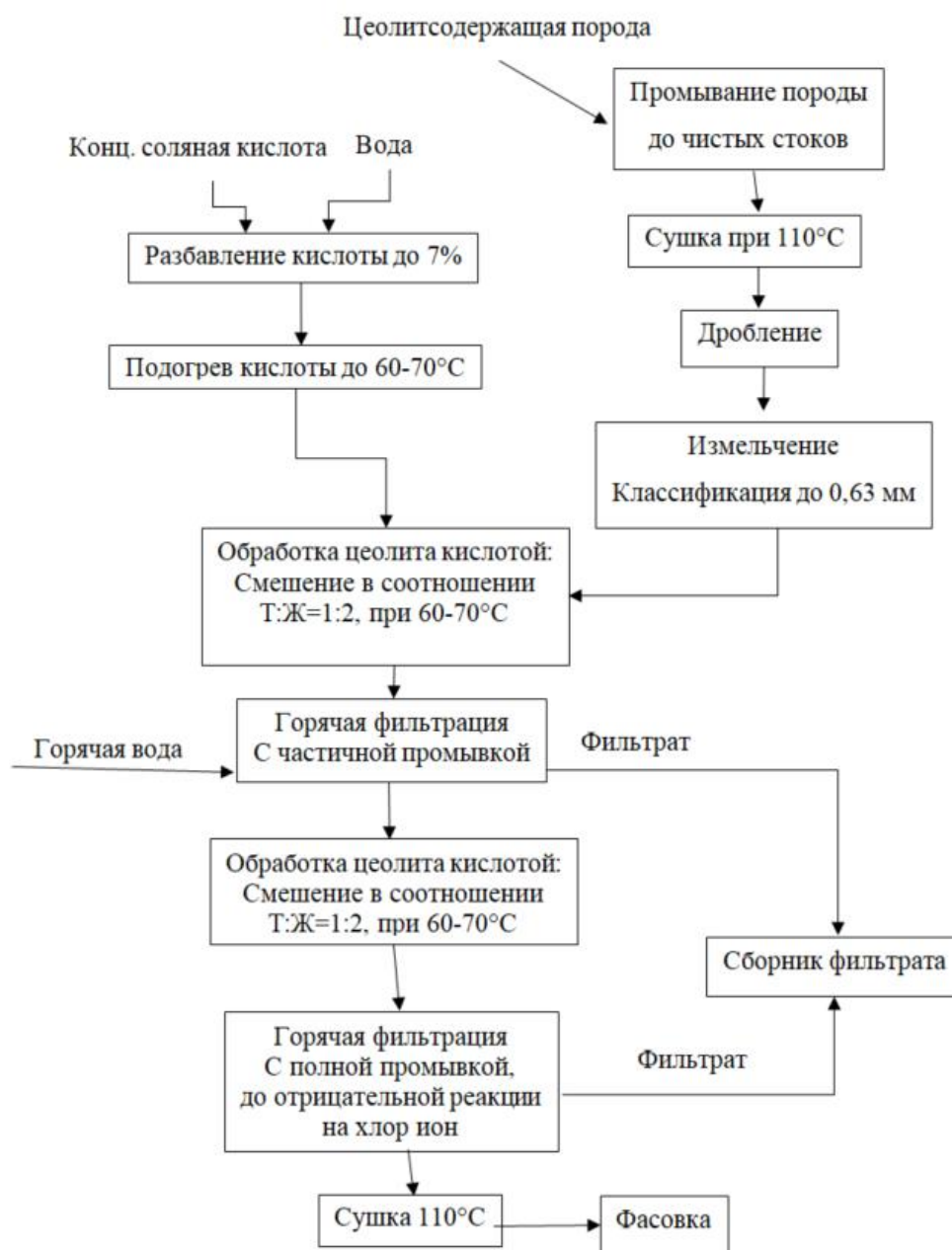


Рис. 1. Блок-схема «Химическая активация цеолита под воздействием соляной кислоты»

Активацию соляной кислотой необходимо проводить в несколько ступеней. Если активировать в одну ступень, то нужно использовать большой избыток соляной кислоты. При этом концентрация солей в растворе будет настолько велика, что будет превышено произведение растворимости. В результате не все оксиды металлов (например, Fe_2O_3) перейдут в раствор. Нами была проверена двухступенчатая и трехступенчатая активация. В ходе двухступенчатой активации содержание оксида кремния удалось повысить до 80%. В ходе трехступенчатой активации – до 95%. Если использовать полученный аморфный кремнезем для внесения на поля, то достаточно двухступенчатой активации.

Перевод силикатов в растворимые соединения сплавлением, с последующим озолением и определением содержания оксида кремния.

1. Подготовка навески

- взвешивание компонентов
- внесение в тигель

2. Сплавление навески

- спекание навески в муфельной печи

3. Выщелачивание соляной кислотой

- растворение в концентрированной соляной кислоте
- упаривание до образования влажных солей

4. Фильтрация

- фильтрация вакуум-насосом;
- промывка осадка концентрированной соляной кислотой и горячей дистиллированной водой до отрицательной реакции на хлор-ион

5. Сушка осадка

- высушивание осадка в сушильном шкафу

6. Анализ продукта (при необходимости)

- растворение осадка в концентрированной соляной кислоте
- упаривание до образования влажных солей
- коагуляция желатином
- фильтрация вакуум-насосом
- промывка осадка концентрированной соляной кислотой и горячей дистиллированной водой до отрицательной реакции на хлор-ион
- озоление осадка на песчаной бане
- прокалка осадка в муфельной печи

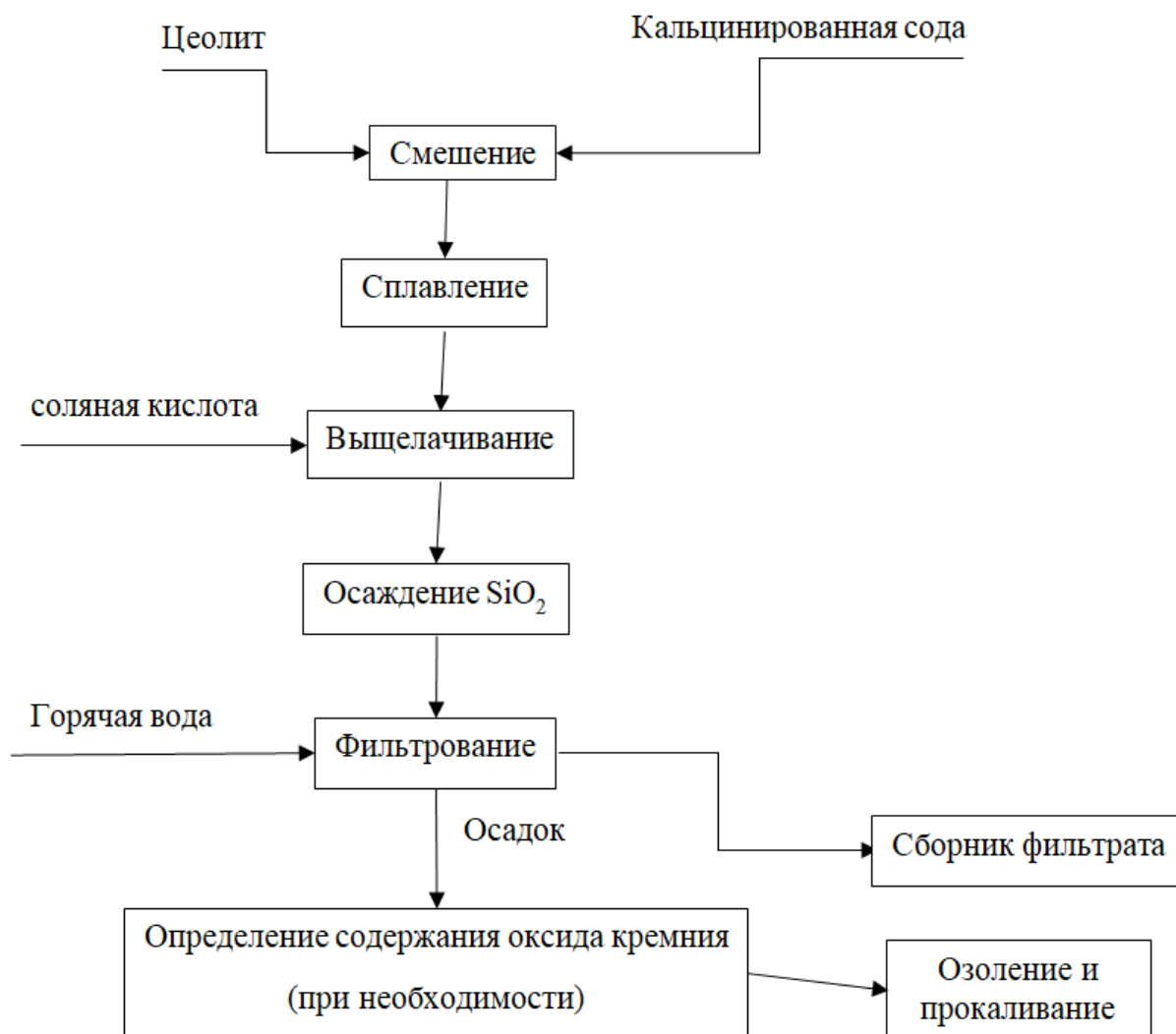


Рис. 2. Блок- схема получения из цеолитсодержащей породы белой сажи.

Реактивы и оборудование: соляная кислота концентрированная, 1% свежеприготовленный раствор желатина (получают растворением 1 г желатины в 100 мл воды, нагретой до температуры 70 °С), серебро азотнокислое, 1% раствор, плитка электрическая, муфельная печь, вакуумный насос, колба Вюрца, воронка Бюхнера, фильтр «синяя лента», фарфоровый тигель, реакционные стаканы на 500 и 250 мл, цилиндры на 100, 250, 500 мл.

Содержание оксида кремния вычисляют по формуле:

$$\text{SiO}_2 = \frac{M1 - M}{M_0} * 100, \%$$

M1 - масса тигля с осадком, г;

M - масса пустого тигля, г;

M₀ - исходная навеска при сплавлении, г.

В результате был получен образец белой сажи с чистотой 99,0 %.

Список литературы

1. Овчаренко Г.И. Цеолиты в строительных материалах / Г.И. Овчаренко, В.Л. Свиридов, Л.К. Казанцева – Барнаул: Изд-во Алт-ГТУ, 2000. – 320 с.
2. Матыченков В.В. и др. Влияние кремниевых удобрений на растения и почву. / Бутлеровское наследие 2015.-Т.43, №9.- 17-25 с.
3. Конюхова, Т.П. Комплексная (малоотходная) переработка цеолитов, цеолитсодержащих кремнистых пород и опок в широкий ассортимент товарной продукции / Т.П.Конюхова, А.В. Корнилов, Т.Н. Чуприна, О.И. Шаманская // Разведка и охрана недр. – 2012. - № 4. – 54 – 55 с.
4. Никифоров К.В. Применение термоактивированных цеолитов / К.В. Никифоров, М.В. Коучия, Л.И. Фолитер // Цемент. – 1991. – № 3–4. – 12-13 с.
5. Методические рекомендации по применению Классификации запасов месторождений и прогнозных ресурсов твердых полезных ископаемых. Кремниевые породы. - М.: МПР РФ, 2007. - 35 с.

© З.М. Хакимова, 2023

СЕКЦИЯ ИСКУССТВОВЕДЕНИЕ

«BAKYT WALSI» МУКАНА ТУЛЕБАЕВА

Жаканшаева Акерке

студент

КНК им. Курмангазы

Научный руководитель: **Юсупова Адалят Ахметовна**

МВА, доцент

КНК им. Курмангазы

Аннотация: История вальса насчитывает огромное количество лет, но он по-прежнему остается одним из удивительных жанров, вызывающий живой интерес и слушателей, и исполнителей. Выделяя вальс как особенное направление, многие композиторы, использовали этот жанр поначалу в инструментальной, а затем и в вокальной музыке. Этот танец стал популярен благодаря Йозефу Ланнеру, Иоганну Штраусу-младшему, Фредерику Шопену, Михаилу Глинке, Петру Чайковскому, Модесту Мусоргскому, Александру Глазунову, и мн. др.

Вальс как жанр прошел непростой путь, от крестьян, которые использовали его в своем народном танце до придворного, т.е. к верхам власти. Как отмечают ученые-исследователи, он одновременно вызывал критику и огромное восхищение. Пройдя все испытания, этот танец покорила весь мир и до сих пор остается символом балов, выпускных вечеров и свадеб. Несмотря на видоизменения, которые ему пришлось пройти через столетия, он остался верен трёхдольному размеру с акцентом на сильную долю в сочетании с лёгкостью и изяществом.

В советскую массовую песню вальс как жанр вошел в 30-годы прошлого столетия. Внезапно ворвавшись, он также привлек внимание казахстанских композиторов и прочно закрепился, заняв свое достойное место в отечественной музыке. В творчестве Мукана Тулебаева жанр вальса приобрел самостоятельный статус, где в своих мелодиях он сумел выразить близкие и понятные простому слушателю образы. Композитор, использовал прием метрического смещения и сочетание выразительной речевой интонации с музыкальной образностью, что придало его первым вокальным произведениям черты, скрытой «вальсовости». Далее этот прием он успешно использовал и в своем знаменитом «Бакыт вальсі».

Ключевые слова: жанр, трехдольный размер, песня-вальс, вокальная музыка, пунктирный ритм, вальсовость, выразительность, речевая интонация, музыкальный язык, стиль.

«BAKYT WALSI» MUKAN TULEBAYEV

Zhakanshaeva Akerke

Scientific supervisor: **Yusupova Adalyat Akhmetovna**

Abstract: The history of the waltz goes back a huge number of years, but it still remains one of the amazing genres that arouses the keen interest of both listeners and performers. Highlighting the waltz as a special direction, many composers used this genre first in instrumental and then in vocal music. This dance became popular thanks to Joseph Lanner, Johann Strauss Jr., Frederick Chopin, Mikhail Glinka, Pyotr Tchaikovsky, Modest Mussorgsky, Alexander Glazunov, and many others.

Waltz, as a genre, has passed a difficult path, from the peasants who used it in their folk dance to the court, i.e. to the top of power. According to research scientists, he was both criticized and greatly admired. Having passed all the tests, this dance conquered the whole world and still remains a symbol of balls, proms and weddings. Despite the modifications that he had to go through over the centuries, he remained faithful to the three-dimensional size with an emphasis on a strong proportion combined with lightness and grace.

Waltz as a genre entered the Soviet mass song in the 30s of the last century. Suddenly bursting in, he also attracted the attention of Kazakhstani composers and firmly established himself, taking his rightful place in the national music. In the work of Mukan Tulebaev, the waltz genre acquired an independent status, where in his melodies he managed to express images close and understandable to a simple listener. The composer used the technique of metrical displacement and a combination of expressive speech intonation with musical imagery, which gave his first vocal works features of hidden "waltziness". Further, he successfully used this technique in his famous "Bakyt Walsi".

Key words: genre, three-part size, waltz song, vocal music, dotted rhythm, waltz, expressiveness, speech intonation, musical language, style

Вальс, как музыкальный жанр, прожил довольно интересную и сложную жизнь, его тема неисчерпаема и увлекательна, поскольку с каждой новой

эпохой он менял свой характер, обогащался и уверенно продолжал свое шествие. Популярность вальса началась с 19 века, затем он прочно утвердился в музыке европейских стран, незаметно проникнув во многие виды инструментальной и вокальной музыки. Со временем жанр вальса проник в русскую музыку, а затем получил дальнейшее продолжение и развитие в советской массовой песне.

Многие композиторы выделяли вальс как особенное направление, так как пройдя через столетия, классический вальс остался верен трехдольному размеру с акцентом на сильную долю в сочетании с лёгкостью, простотой и изяществом. Следует заметить, что во многих произведениях композиторов выявлялась характерность вальса, а на основе его ритма создавались камерные вокальные произведения

«Вальс как жанр вошел в советскую массовую песню в 30-х годах, когда воскрешались традиции лирической песни-вальса. Русская вальсовая стихия, как известно, получила удачное претворение в творчестве тех советских композиторов, которым «удавалось действительно новаторское преломление национальных традиций» [1, 43]

Взоры казахстанских композиторов также были обращены к вечному символу романтизма, к этому удивительному и прекрасному жанру.

«Торжественное шествие жанра песни-вальса в современной казахской музыке, как известно, связано с именем Латифа Хамиди - автора знаменитого «Казахского вальса» [1, 43]



Рис. 1. Муқан Тулебаев

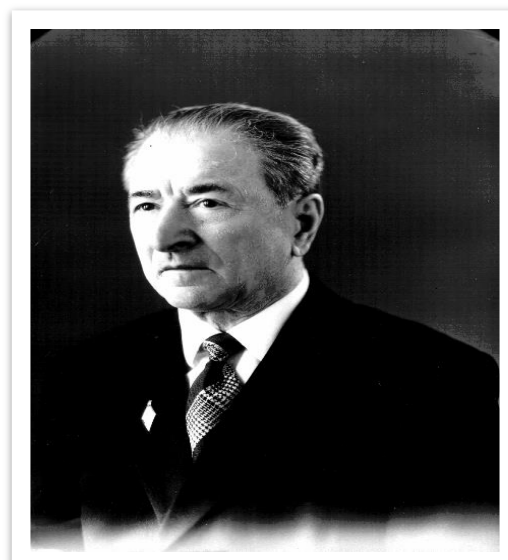


Рис. 2. Латиф Хамиди

В творчестве Мукана Тулебаева жанр вальса также занял достойное место, приобретя самостоятельный статус. Композитор неоднократно обращался к теме вальса и в своих мелодиях выражал близкие и понятные простому слушателю чувства и образы.

«Черты скрытой вальсовости встречаются в первых песнях-романсах М. Тулебаева «Тос, мені тос» и «Кестелі орамал» - отмечает Н.С. Кетегенова. По мнению ученого, композитор использует прием, придающий данным произведениям черты «вальсовости» – это метрическое смещение и сочетание выразительной речевой интонации с музыкальной образностью.

«Общей динамике движения способствует и метрическое смещение, придающее песне особую широту, распевность, черты вальсовости. В этом и проявилась первая попытка композитора внести в песню жанровое разнообразие. Впоследствии этот удачно найденный прием он блестяще претворит в «Жастар вальсі» и «Бакыт вальсі» отмечает Н.С. Кетегенова [1, 44]

В романсе «Кестелі орамал», прием сочетания выразительной речевой интонации и музыкальной образности, «помогает композитору выделить в тексте основное эмоционально-смысловое зерно стихотворения и одновременно подчеркнуть его мелодически, подчинить все принципам музыкальной логики» [1,35].

Н.С. Кетегенова отмечает, что в этом романсе «полифонически контрастно в сочетании со скрытой «вальсовостью» движения, чередуются несколько самостоятельных мелодических линий, создающих ощущение простора широты» [1, 35]

«Бакыт вальсі» - одно из самых ярких концертных произведений композитора. Как известно, в основу данного романса, была положена народная мелодия «Акмарал», а также интонационно близкая к ней песня “Ахау, ахау».

В монографии Н.С. Кетегеновой приведены нотные примеры этих песен, записанные М. Тулебаевым (1), З. Коспаковым (2), А. Серикбаевой (3) и Т. Бекхожиной (4).

Ахау, ахау

Зап. М. Тулебаева

Шы - га - ды а - кыл жас - тан, қы - на - тас - тан, не пай - да ең - бе - гі
5 жоқ жал - қау жас - тан, А - хау, а - хау, Жал - қау жас - тан, ай.
10 Ба - сым - нан бей - нег ке - шіп қы - сыл - ган - да, жі - гіт - тің бұл - бұ - лы

Рис. 3. [1, 176]

Ақ марал

Зап. З. Коспакова (1957)



Келген-де күн-гө-бе - ге, оу, түс бо - ла - ды, Ас - пан - да
бұл - бұл де - ген құс бо-ла - ды, ақ-ма-рал сұ - лу Жі-бек - ай.

Рис. 4. [1, 177]

Ақ марал сұлу Жібек

Зап. А. Серикбаевой (1958)



Ба - с(ы)е - ді ө - ле - цім - нің, ау, бы - жық -
шы - жық, бол - са да бы-жық - шы-жық ө - зі - ме
қы - зық ақ - ма - рал сұ - лу Жі - бек ай.

Рис. 5. [1, 177]

Ақ марал сұлу еркем-ай

Зап. Т. Бекхожиной (1958)



Қа-ра-ғым ай-на - лайын, ай, ал-ты - ным, ай, көр-ген-де ақ жү -
зің - ді бал - қы - дым, ай, ақ - ма - рал сұ - лу ер - кем - ай.

Рис. 6. [1, 177]

«Признаки вальсовости редко встречаются в казахских народных песнях, даже имеющих трехдольный размер. Но с разнообразными расширениями, вальсовость не чужда основе многих фольклорных образцов» - подчеркивает Н.С.Кетегенова: [1, 43]

Действительно, эти песни объединяет тема вальса, который начинается с кварты, а затем идет постепенное движение вниз.

Композитор, взяв за основу народную песню, расширил, дополнил и сочинил к ней припев, что придало романсу классическую законченность формы, а также авторскую индивидуальность и оригинальность почерка. «Бақыт вальсі» написан на стихи А. Байгожаева, очень удобен в исполнении, и это неудивительно, так как сам Муқан Тулебаев обладал прекрасным тенором и первоначально начинал свое обучение в Москве как оперный певец.

Тесситура романса, охватываемый диапазон произведения в целом, постепенный подход к верхним нотам выстроены очень удобно для исполнения. На протяжении всего романса можно наблюдать волнообразное движение мелодии вверх и вниз, что дает ровность звучания голоса и снятия напряжения при пении переходных нот.



Рис. 7. Пример 1



Рис. 8. Пример 2

В романсе, в основном, встречаются неширокие интервалы - кварта, квинта, но перед кульминацией композитор заранее готовит исполнителя к верхней тесситуре, расширяя подход к верхнему регистру, здесь композитором предусмотрен скачок на большую сексту и удержание g^2 на две доли. Это мелодическое движение вверх дает возможность укрепления и сохранения высокой певческой позиции и легкий переход к верхней ноте b^2 .



Рис. 9. Пример 3

Как вспоминают современники, Мукан Тулебаев уделял огромное внимание не только мелодии, удобному голосоведению, но и литературному тексту, правильному произношению и ударению в слове. В романсе «Бақыт вальсі» композитор, учитывая специфическую особенность казахского языка, использует пунктирный ритм, подчеркивая его уникальность и индивидуальность.

Фортепианное сопровождение романса, его фактура настраивает на определенные эмоции, звучит колоритно, светло, энергично и торжественно, имитируя при этом неповторимый казахский орнамент.

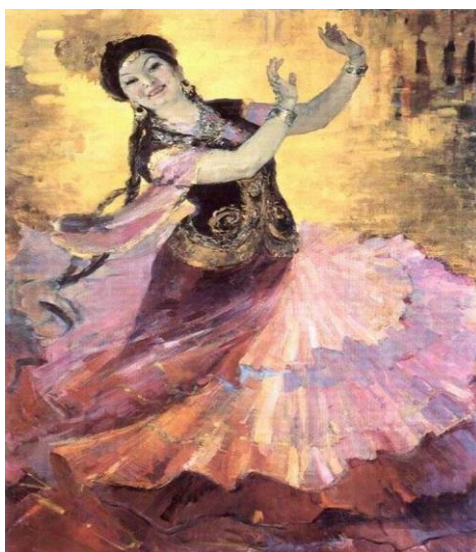


Рис. 10.

Анализируя «Бақыт вальсі» можно дать оценку всему творчеству композитора, которое опирается на лучшие традиции казахской музыки, отличается тонким лиризмом, богатством мелодических интонаций, ритмической организацией и имеет свой характерный яркий, красочный музыкальный язык, неповторимый стиль изложения, наполнен элементами казахской народной песни.

Творчество Мукана Тулебаева оказало огромное влияние на развитие песенно-романсного творчества многих казахстанских композиторов. Как отмечает Н.Кетегенова: «...композитор активно содействовал формированию современных интонаций казахской музыки, создал оригинальный песенный стиль, и все те элементы, которые сейчас определяют национальный облик казахского музыкального искусства профессионального искусства» [1, 32]

Сменилось несколько поколений талантливых композиторов и исполнителей, отзвучало огромное количество прекрасных мелодий, песен и

романсов. Но на протяжении нескольких десятилетий, творчество М. Тулебаева продолжает привлекать все большее внимание молодых музыкантов. Вокальное наследие композитора обогатило казахскую вокальную музыку, поскольку в его произведениях прослеживается индивидуальность и оригинальность авторского письма в тесной взаимосвязи с народными песенными традициями.

Следует заметить, что в городе Талдыкорган проводится Международный конкурс дирижеров «Алтын таякша» и вокалистов «Кестелі орамал», посвященный творчеству народного артиста СССР, лауреата Государственной премии СССР, общественного деятеля и композитора Мукана Тулебаева. Несколько ранее, этот конкурс проходил на республиканском уровне, ныне он получил статус международного. Популярность конкурса растет, приобретает широкий размах, способствует развитию и продвижению современной казахской музыки на международной арене. Конкурс состоит из двух этапов и финального концерта, где участники выступают с симфоническим оркестром. Важно отметить, что «Бақыт вальсі» является одним из обязательных конкурсных произведений для участников. Приятно отметить, что студенты кафедры «Вокальное искусство», принимающие участие в этом конкурсе, всегда возвращаются с достойной победой. Среди победителей последних конкурсов выпускники и студенты Казахской национальной консерватории: Рахымбаев Толеген, Толепберген Аружан, Саматов Мақсат, Көшкінбаев Дінмұхаммед, Азиза Абдрейм, Кенжегали Сағыныш, Уали Меруерт.



**VI Международный конкурс имени М.Тулебаева. «Бақыт вальсі»
в исполнении конкурсантки Абілхайыровой Нұржайнар. Дирижер:
Есбергенов Медет. Казахский народный оркестр имени М.Тулебаева**

Список литературы

1. Кетегенова Н.С. Мукана Тулебаева: (Жизнь и творчество). Алматы:Өнер, 1993. - 208с. илл.
2. И.Лаврентьева. Вокальные формы в курсе анализа музыкальных произведений. Изд-во «Музыка». Москва, 1978 – 78 с.
3. А.Кантор. О стилях. М., «Советский художник», 1962, - 80с. (Серия «Беседы об искусстве»)
4. Тарасов В. В мире вальса/Статья к музыкальному сборнику, фирма «Мелодия», 1989
5. Милан Кундера. Вальс на прощание. – Прага: Изд-во «Азбука-классика», 2002, - 288 с.

**СЕКЦИЯ
ВЕТЕРИНАРНЫЕ
НАУКИ**

СРАВНИТЕЛЬНАЯ ЭФФЕКТИВНОСТЬ СХЕМ ЛЕЧЕНИЯ ВИРУСНОГО РИНОТРАХЕИТА ПЛОТОЯДНЫХ

Котельникова Ирина Денисовна

студент

Научный руководитель: **Барзанова Елена Николаевна**

преподаватель

ФГБОУ ВО «Южно-Уральский
аграрный университет»

Аннотация: Ринотрахеит плотоядных – широко распространенное инфекционное заболевание вирусной этиологии, с течением времени не утрачивает своей актуальности. Мы преследовали цель изучить эффективность различных схем лечения кошек при данной инфекционной патологии. Наиболее эффективной с экономической точки зрения оказалась схема лечения, где использовали препараты.

Ключевые слова: кошки, инфекционный ринотрахеит, лечение, клинические признаки, экономическая эффективность.

COMPARATIVE EFFECTIVENESS OF TREATMENT REGIMENS FOR VIRAL RHINOTRACHEITIS OF CARNIVORES

Kotelnikova Irina Denisovna

Scientific supervisor: **Barzanova Elena Nikolaevna**

Abstract: Rhinotracheitis of carnivores is a widespread infectious disease of viral etiology, which does not lose its relevance over time. Our goal was to study the effectiveness of various treatment regimens for cats with this infectious pathology. The treatment regimen that used drugs turned out to be the most effective from an economic point of view.

Key words: cats, infectious rhinotracheitis, treatment, clinical signs, cost-effectiveness.

Актуальность темы. Ринотрахеит плотоядных – широко распространенное инфекционное заболевание вирусной этиологии. Возбудитель болезни ДНК-содержащий вирус семейства Herpesviridae, подсемейство Alphaherpesvirinae, который имеет сложную организацию и

икосаэдральную форму размером 100-220 нм. Всего известен один антигенный тип этого вируса, который распространен по всему миру [1,3].

При остром течении ИРТ у кошки наблюдается повышение температуры тела до 39,5-40 градусов и выше, которая держится у нее в течение 2-3 дней. В дальнейшем начинает развиваться конъюнктивит, ринит, кашель, чихание, хрипота, при этом у больных кошек часто бывают обильные гнойные истечения из глаз и носа, также наблюдается слюнотечение. В верхних дыхательных путях и глазах отмечаются признаки катарального, экссудативного, некротического и фибринозного поражений. При остром течении болезни полная клиническая картина развивается за 10-14 дней [4].

Болеют кошки всех пород, независимо от возраста, однако наиболее тяжело ринотрахеит переносят молодые животные, смертность среди которых составляет 5-30 %. Животные обычно гибнут либо вследствие первичной массивной интоксикации и дегидратации организма. Либо при развитии вторичных осложнений со стороны дыхательной и пищеварительной систем.

В качестве домашнего питомца кошки пользуются высокой популярностью, степень распространения вирусного заболевания с каждым годом только увеличивается, т.к. владельцы животных забывают во время профилактировать своих питомцев.

Поиск современных, эффективных и экономически выгодных схем лечения способных сократить сроки заболевания и снизить тяжесть его проявления, являются перспективными разработками [5, 6, 7].

Цель работы: проведение исследований по изучению эффективности различных схем лечения кошек при инфекционном ринотрахеите.

Материалы и методы исследования.

Опыт был проведен на 10 кошках различных пород, диагноз был поставлен на основании клинических признаков и лабораторных исследованиях [2]. Животные были разделены на две группы по принципу пар аналогов по 5 голов в каждой. При проведении собственных исследований были разработаны и апробированы две терапевтические схемы лечения кошек. Данные схемы лечения представлены в таблице-1.

Таблица 1

Схемы лечения

Опытная группа №1	Опытная группа №2
При высокой температуре рекомендуется жаропонижающий препарат- Флексопрофен 5% (4мг/1кг п/к однократно)	При высокой температуре рекомендуется жаропонижающий препарат- Флексопрофен 5% (4мг/1кг однократно)

Продолжение таблицы 1

Противовирусный препарат-Ацикловир. Оказывает избирательное действие на вирусы Герпеса. (8–10 мг/кг внутрь каждые 12 часов пр/в 7-10дней)	Противовирусный препарат-Фавинокс (20мг/1кг пр/в каждые 12 часов 7-10 дней). Помогает при остром течении ринотрахеита кошек. Предотвращает развитие вторичных осложнений.
Антибиотик- Квамоксил воздействует на жёсткую структуру оболочки микроба, благодаря чему она разрушается и бактерия становится нежизнеспособной. (15мг/1кг 1 раз в 48 часов п/к 7-10 дней)	Антибиотик - Цефтриаксон (20мг/1кг 1 раз в 24 часа 7-10 дней). Подавляет деятельность и размножение микроорганизмов
Не назначается	Иммунокорректирующие- Фелиферон (2,5мм/1кг 1 раз в 24 часа п/к) применяют с лечебной и профилактической целью острых респираторных заболеваний
Поддерживающая терапия- Цианокобаламин (0,5мг/1кг п/к 1 раз в 24 часа).	Поддерживающая терапия- Цианокобаламин (0,5мг/1кг п/к 1 раз в 24 часа). Аскорбиновая кислота (25мг/1 кг 1 раз в 24 часа п/к). Лизин (1 шт в день).
Назальное лечение- промывание носа физиологическим раствором или хлоргексидином (2 раза в день через шприц по 5мл в каждую ноздрю)	Назальное лечение- промывание носа физиологическим раствором или хлоргексидином (2 раза в день через шприц по 5мл в каждую ноздрю). Капли- Максидин (2 раза в день по 1 капле в каждую ноздрю не более 3-5 дней).
Офтальмологическое лечение- глазные капли Тобрекс (по 1 капле в глаз 2 раза в день 5-7 дней)	Офтальмологическое лечение- глазные капли Ципровет (по 1 капле 2 раза в день 7-10 дней).
Инфузионная терапия- Введение раствора Рингера-Локка подкожно/внутривенно в зависимости от состояния (от 80 мл до 150мл) при обезвоживании или когда животное отказывается от самостоятельного приема пищи	Инфузионная терапия- Введение раствора Рингера-Локка подкожно/внутривенно в зависимости от состояния (от 80 мл до 150мл) при обезвоживании или когда животное отказывается от самостоятельного приема пищи
Кормление- При отказе от еды принудительное кормление со шприца (от 15 до 30 мл в день) паштетом Recovery CN. Также рекомендуется установка зонда или стомы.	Кормление- При отказе от еды принудительное кормление со шприца (от 15 до 30 мл в день) паштетом Recovery CN. Также рекомендуется установка зонда или стомы.

После проведения лечения определяли терапевтическую и экономическую эффективность предложенных схем лечения.

Результаты исследования. Перед началом лечения у всех подопытных животных выявляли схожие клинические признаки: угнетение, отсутствие аппетита, повышение температуры тела, учащение пульса и дыхания светобоязнь, покраснение и отек конъюнктивы, серозное или серозно-гнойное выделение из глаз, кашель, гиперемию и отечность видимых слизистых оболочек верхних дыхательных путей, наличие истечений из носовых ходов, иногда образование мелких язв на корне языка. Данная клиническая картина у разных животных была в разной степени выражена.

Проведенное лечение у всех схем показало 100 % терапевтическую эффективность, т.к. падежа в опытных группах не наблюдали. Однако следует отметить, что во второй опытной группе у большинства животных состояние улучшилось значительно раньше на 5-7 сутки, хотя в первой опытной группе это произошло на 9-12 сутки.

Кровь играет чрезвычайно важную роль в организме животных. Посредством крови осуществляется важнейшее свойство живой ткани – обмен веществ. Кровь во многом отражает его физиологическое состояние и связанное с ним жизненные функций.

Таблица 2

Результаты морфологического исследования крови кошек больных ринотрахеитом по схеме лечения опытной группы № 1 и № 2.

Показатель	Группа животных	Средние нормативные данные	Периоды лечения	
			1-е сутки	14-е сутки
Гемоглобин г/л	опытная №1	80,0-140,0	106,2	110,1
	опытная №2		106,0	117,0
Лейкоциты 10 ⁹ /л	опытная №1	5,5-18,0	3,5	4,8
	опытная №2		6,5	8,1
Эритроциты 10 ¹² /л	опытная №1	5,5-10,0	6,8	7,9
	опытная №2		6,9	8,3

Исходя из данных таблицы 2, необходимо отметить, что показатели морфологического исследования крови после применение схемы № 2 больше приближены к нормам, чем показатели после применения схемы № 1.

Об этом нам говорит повышение уровня гемоглобина относительно средних нормативных показаний в крови опытных животных №2.

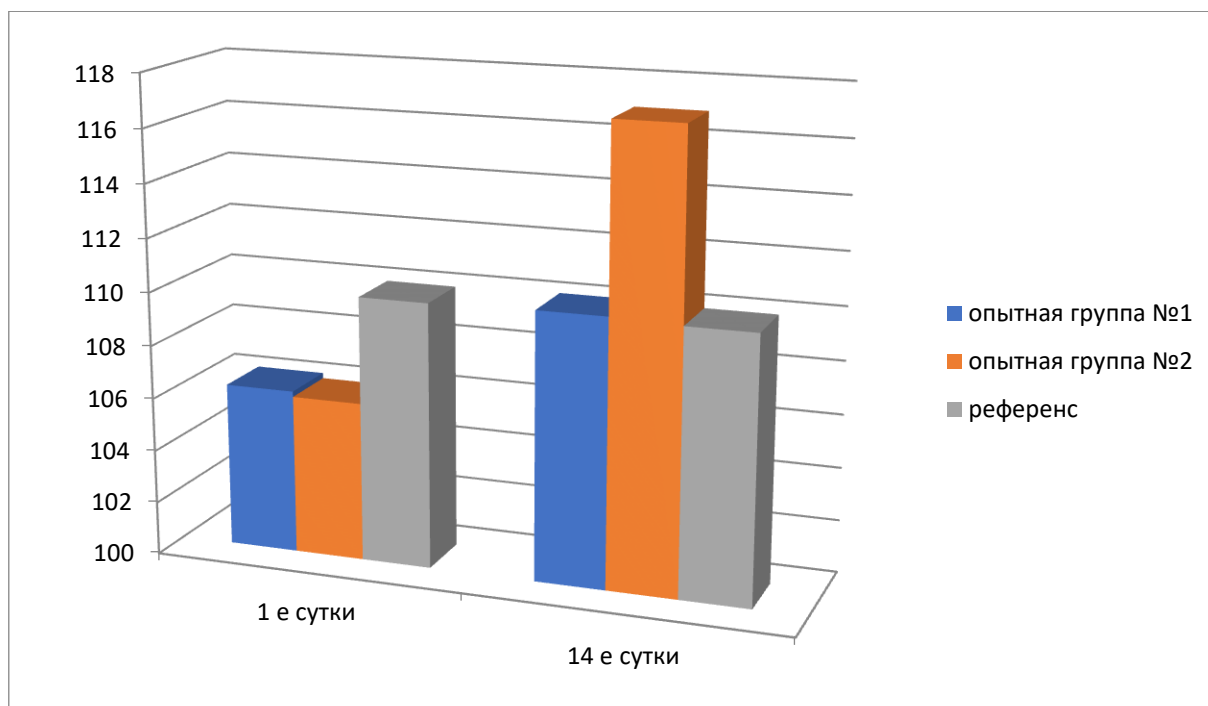


Рис 1. Динамика содержания гемоглобина к крови опытных животных

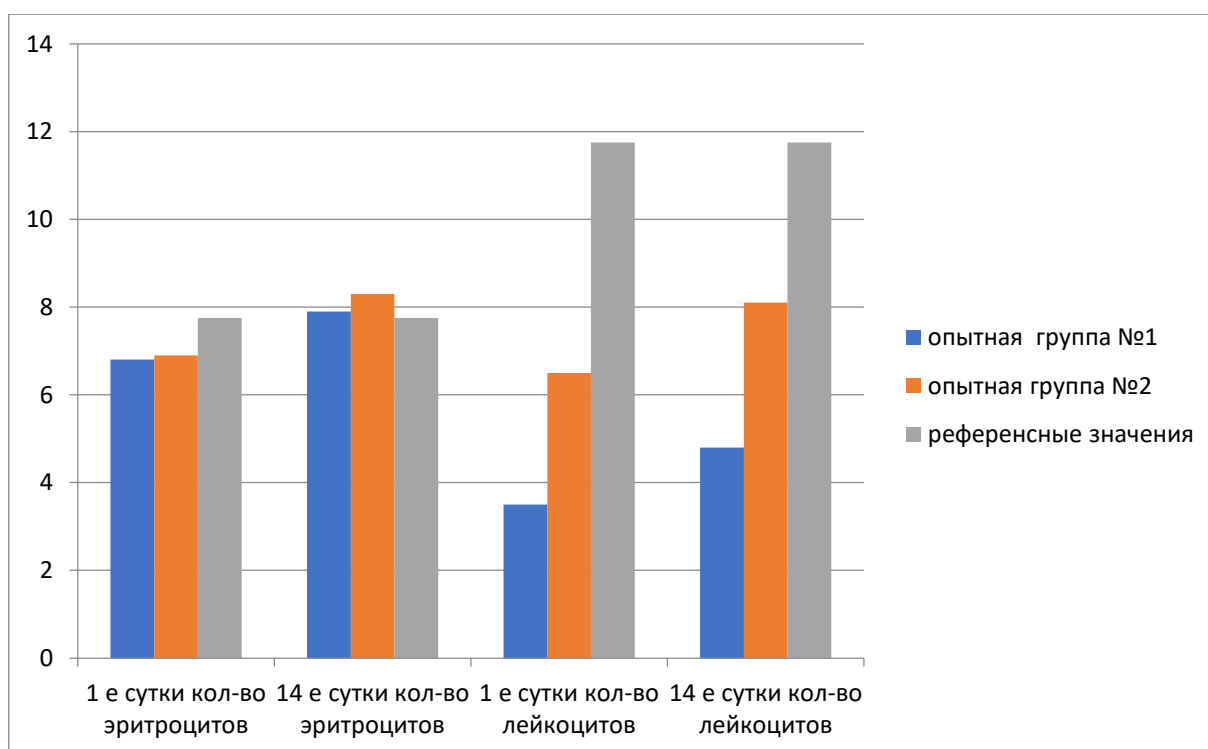


Рис 2. Динамика содержания лейкоцитов и эритроцитов в крови опытных животных

Анализ показывает, что полученные данные имеют достаточно серьезные отклонения от нормативных показателей.

На фоне проведенного курса терапии содержание форменных элементов крови в опытной группе №2 более всего приближалась к нормативным значениям.

В результате проведенных расчетов определили, что экономическая эффективность терапевтической схемы опытной группы №1 составила 1,25 руб. на 1 руб. затрат, а экономическая эффективность терапевтической схемы опытной группы №2 составила 2,10 руб. на 1 руб. затрат.

Выводы: Наиболее эффективной с экономической и терапевтической точки зрения оказалась схема лечения, где применяли следующие препараты: флексопрофен 5%, фавирокс, цефтриаксон, фелиферон, цианокобаламин, аскорбирированная кислота, капли максидин, капли ципровет.

Список литературы

1. Веревкина, М. Н. Ринотрахеит кошек / М. Н. Веревкина, Ю. А. Ролдугина // Инновационная наука. – 2022. – № 5-2. – С. 127-129. – EDN XWAELV.

2. Волкова, Е. Д. Диагностика вирусного ринотрахеита кошек в условиях ветеринарной клиники "докторвет" города Рязань / Е. Д. Волкова, Ю. В. Ломова // Вестник Совета молодых ученых Рязанского государственного агротехнологического университета имени П.А. Костычева. – 2022. – № 1(14). – С. 10-14. – EDN UNXRHN.

3. Инфекционный ринотрахеит кошек / Б. Л. Белкин, Н. А. Малахова, А. В. Масалова, А. А. Деркач // Вестник аграрной науки. – 2023. – № 1(100). – С. 12-16. – DOI 10.17238/issn2587-666X.2023.1.12. – EDN JXENPY.

4. Масимов, Н. А. Клинико-патогенетические проявления у кошек при инфекционном ринотрахеите / Н. А. Масимов, В. Н. Байматов, Д. А. Ныркова // Ветеринария, зоотехния и биотехнология. – 2020. – № 9. – С. 6-11. – DOI 10.26155/vet.zoo.bio.202009001. – EDN NABMOU.

5. Оценка эффективности препарата «Форвет»® в комплексной терапии инфекционного ринотрахеита кошек / С. В. Щепеткина, О. А. Ришко, В. И. Матвеева [и др.] // Российский ветеринарный журнал. – 2020. – № 3. – С. 20-27. – DOI 10.32416/2500-4379-2020-3-20-27. – EDN ONZVZI.

6. Столярова, Л. И. Метод лечения инфекционного ринотрахеита у кошек / Л. И. Столярова // Молодежь и наука. – 2019. – № 1. – С. 31. – EDN OCHNEW.

7. Фомченко, А. Д. Сравнительная эффективность различных схем лечения инфекционного ринотрахеита кошек / А. Д. Фомченко // Дни студенческой ветеринарной науки : Сборник статей II Всероссийской студенческой научно-практической конференции, Киров, 14–16 февраля 2023 года. Том Выпуск 2. – Киров: Федеральное государственное бюджетное образовательное учреждение высшего образования Вятский государственный агротехнологический университет, 2023. – С. 135-138. – EDN XDZGIC.

НАУЧНОЕ ИЗДАНИЕ

ЛУЧШИЙ СТУДЕНЧЕСКИЙ ПРОЕКТ

Сборник статей

Международного научно-исследовательского конкурса,
состоявшегося 31 января 2024 г. в г. Петрозаводске.

Под общей редакцией

Ивановской И.И., Посновой М.В.,
кандидата философских наук.

Подписано в печать 01.02.2024.

Формат 60x84 1/16. Усл. печ. л. 6.34.

МЦНП «НОВАЯ НАУКА»

185002, г. Петрозаводск

ул. С. Ковалевской д.16Б помещ. 35

office@sciencen.org

www.sciencen.org

16+

НОВАЯ НАУКА

Международный центр
научного партнерства



NEW SCIENCE

International Center
for Scientific Partnership

МЦНП «НОВАЯ НАУКА» - член Международной ассоциации издателей научной литературы
«Publishers International Linking Association»

ПРИГЛАШАЕМ К ПУБЛИКАЦИИ

- 1. в сборниках статей Международных
и Всероссийских научно-практических конференций**

<https://www.sciencen.org/konferencii/grafik-konferencij/>



- 2. в сборниках статей Международных
и Всероссийских научно-исследовательских,
профессионально-исследовательских конкурсов**

[https://www.sciencen.org/novaja-nauka-konkursy/
grafik-konkursov/](https://www.sciencen.org/novaja-nauka-konkursy/grafik-konkursov/)



- 3. в составе коллективных монографий**

[https://www.sciencen.org/novaja-nauka-monografii/
grafik-monografij/](https://www.sciencen.org/novaja-nauka-monografii/grafik-monografij/)



- 4. авторских изданий**

(учебных пособий, учебников, методических рекомендаций,
сборников статей, словарей, справочников, брошюр и т.п.)

<https://www.sciencen.org/avtorskie-izdaniya/apply/>



<https://www.sciencen.org/>