

ЖИВОЕ НАСЛЕДИЕ ПАМЯТИ

# ПЁТР ВЛАДИМИРОВИЧ БОЯРСКИЙ

г. Северный



Министерство культуры Российской Федерации

Российский научно-исследовательский институт  
культурного и природного наследия имени Д. С. Лихачёва  
(Институт Наследия)

**ЖИВОЕ НАСЛЕДИЕ ПАМЯТИ:**  
**Пётр Владимирович Боярский**

Москва  
2023

УДК 930.85  
ББК 63.3(2)  
Ж67

*Издаётся по решению Учёного совета  
Российского научно-исследовательского института  
культурного и природного наследия имени Д. С. Лихачёва*

*Редакторы-составители:*

*Окороков А. В., доктор исторических наук;  
Романова Д. Я., кандидат культурологии.*

*Рецензенты:*

*Пархоменко Т. А., доктор исторических наук;  
Путрик Ю. С., доктор исторических наук.*

**Ж67 Живое наследие памяти : Пётр Владимирович Боярский** : сборник научных статей по итогам круглого стола / Под ред. А. В. Окорокова, Д. Я. Романовой. — М. : Институт Наследия, 2023. — 230 с. — DOI 10.34685/NI.2023.97.39.003. — ISBN 978-5-86443-443-7.

В сборнике представлены материалы круглого стола, посвящённого многогранному наследию выдающегося учёного Петра Владимировича Боярского, состоявшегося в апреле 2023 года в Российском научно-исследовательском институте культурного и природного наследия имени Д. С. Лихачёва (Институте Наследия), в рамках проекта «Живое наследие памяти».

В издание включены приветственные адреса командования Военно-Морского Флота Российской Федерации, руководства Северного (Арктического) федерального университета имени М. В. Ломоносова, Музея-заповедника «Музей Мирового океана», а также статьи, авторами которых являются представители Музея антропологии и этнографии имени Петра Великого (Кунсткамера) РАН, Арктического музейно-выставочного центра, Мурманского областного отделения РГО, Мурманского морского биологического института РАН, Северного флота, Санкт-Петербургского государственного университета, Института физики Земли РАН, Дома русского зарубежья имени Александра Солженицына, Высшей школы экономики, Музея-заповедника «Музей Мирового океана», Института Наследия. Особое место в книге занимают воспоминания родных и близких Петра Владимировича Боярского — известного русского учёного, культуролога, географа, физика, историка науки, писателя, полярника, создателя и бессменного руководителя Морской арктической комплексной экспедиции (МАКЭ).

Книга адресована специалистам гуманитарных и естественных наук, широкому кругу читателей, интересующихся научным наследием как неотъемлемой частью нематериального культурного наследия России.

**УДК 930.85  
ББК 63.3(2)**

ISBN 978-5-86443-443-7

© Российский научно-исследовательский институт культурного и природного наследия имени Д. С. Лихачёва, 2023

## СОДЕРЖАНИЕ

Приветствие Главнокомандующего Военно-Морским Флотом Российской Федерации <i>Н. А. Евменова</i> .....	5
Приветствие директора Музея-заповедника «Музей Мирового океана» <i>С. Г. Сивковой</i> .....	7
Приветствие ректора Северного (Арктического) федерального университета имени М. В. Ломоносова <i>Е. В. Кудряшовой</i> .....	8
<i>Огороков А. В., Романова Д. Я.</i> Введение .....	10
<i>Огороков А. В.</i> Начало большого пути: Морская арктическая комплексная экспедиция: формирование и становление .....	18
<i>Житенёв С. Ю.</i> П. В. Боярский как создатель научного направления «памятниковедение» и исследователь культурного наследия Арктики .....	61
<i>Плюснин Ю. М.</i> Первые годы МАКЭ. Вайгач, 1989 .....	68
<i>Кузнецов Н. А.</i> Пётр Владимирович Боярский — хранитель и ревнитель памяти Российской Арктики .....	84
<i>Кузнецов Н. А.</i> Морская арктическая комплексная экспедиция: 30 лет изучения и сохранения наследия Севера .....	111
<i>Моисеев Д. В., Зинченко С. Г., Гончаров С. А., Шмелев К. В., Лебедева Н. В., Андреева Н. В., Жостков Р. А., Карамян И. А., Агейченков П. С., Румянцева З. Ю.</i> Комплексная экспедиция РГО, Северного флота и 12-го ГУМО РФ на Новую Землю в июле — августе 2022 года .....	120

*Ельчанинов А. И.*

П. В. Боярский и картографирование культурного  
и природного наследия Новой Земли ..... 127

*Наумов Ю. М.*

Памяти Петра Владимировича Боярского —  
наставника, друга и единомышленника ..... 149

*Филин П. А.*

П. В. Боярский, МАКЭ и ледокол «Красин» ..... 168

*Барышев И. Б.*

Воспоминания о П. В. Боярском.  
Моя первая экспедиция в составе МАКЭ ..... 182

*Долгова С. В.*

Музеи в жизни П. В. Боярского ..... 186

*Боярская Н. П.*

Мой отец — Пётр Владимирович Боярский ..... 194

*Боярский П. В., Боярская Л. В.*

Из воспоминаний о бабушке ..... 202

*Поляков Т. П.*

Рассказ о «неудобном» человеке (памяти П. В. Боярского) ..... 204

*Чудинов Р. В.*

Воспоминания о П. В. Боярском ..... 213

Основные публикации П. В. Боярского ..... 220

Сведения об авторах ..... 228

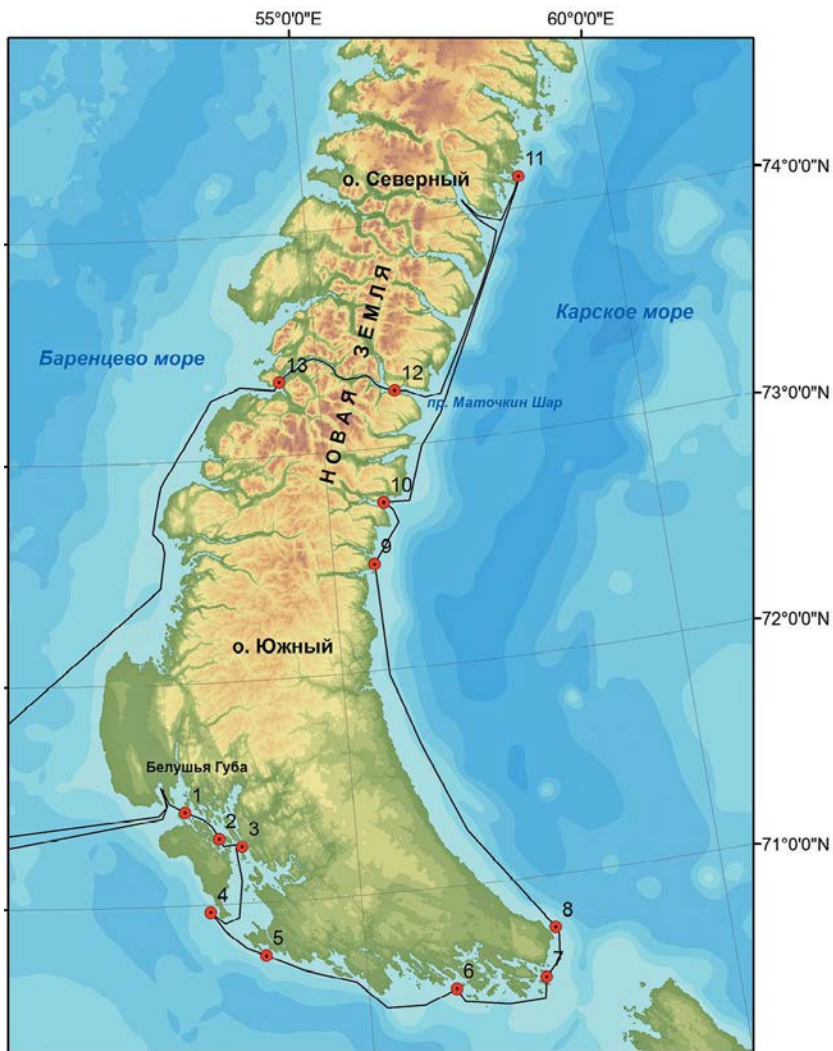
*Моисеев Д. В., Зинченко С. Г., Гончаров С. А.,  
Шмелев К. В., Лебедева Н. В., Андреева Н. В.,  
Жостков Р. А., Каракян И. А., Агейченков П. С.,  
Румянцева З. Ю.*

## **КОМПЛЕКСНАЯ ЭКСПЕДИЦИЯ РГО, СЕВЕРНОГО ФЛОТА И 12-ГО ГУМО РФ НА НОВУЮ ЗЕМЛЮ В ИЮЛЕ – АВГУСТЕ 2022 ГОДА**

Комплексная экспедиция Минобороны России и Русского географического общества на Южный остров архипелага Новая Земля проведена в рамках проекта «Главный фасад России. История, события, люди» и приурочена к 200-летию экспедиции одного из основателей Русского географического общества, русского мореплавателя и исследователя Ф. П. Литке.

В соответствии с утверждённым планом экспедиции было определено 7 районов исследований на побережье Южного острова архипелага Новая Земля. Протяжённость маршрута составила более 1400 морских миль. В экспедиции приняли участие 25 специалистов различного профиля. Исследовательскими группами совершено 22 высадки на побережье для проведения научных исследований. Выполнено 13 морских якорных станций. Проведены попутные наблюдения за морскими птицами и млекопитающими. Основной этап экспедиции стартовал 27 июля 2022 г., когда совместный экспедиционный отряд на ледоколе «Илья Муромец» вышел из Мурманска в Баренцево море и направился к берегам Новой Земли. Экспедиционный этап закончился 10 августа 2023 г. После него начался этап обработки данных.

В ходе экспедиции проводились археологические, морские и наземные экосистемные исследования, геофизические и геологические исследования.



**Рис. 1.** Маршрут экспедиции на ледоколе «Илья Муромец», 27 июля – 10 августа 2022 г.

## **Археологические исследования (СПбГУ)**

Основной задачей экспедиции ставился мониторинг современного состояния ранее известных объектов культурного наследия (в большинстве своём выявлены Морской арктической комплексной экспедицией Российского НИИ культурного и природного наследия имени Д. С. Лихачёва под руководством П. В. Боярского на рубеже 1980–1990-х гг.) и возможное выявление новых.

В ходе исследований 2022 г. был произведён тщательный осмотр объектов, фотофиксация актуального состояния памятников, сняты топографические планы, проведена GPS-привязка, определены границы памятников. В ходе работ также были выявлены ранее неизвестные объекты — становище «Обманный шар» и неизвестные постройки в пределах известных памятников («Мыс Дровяной»).

По результатам работ предполагается подготовка документации для уточнения информации об объектах в органах охраны памятников Архангельской области.

В ходе работ был осмотрен ряд памятников, находящихся на южном и восточном побережьях Южного острова и прилегающих островах. Значительная часть объектов уверенно датируется периодом XX века, имеет возраст менее 100 лет, и в таком случае не может считаться объектами культурного (археологического) наследия, но, безусловно, важна как памятники европейского освоения Арктики. Часть (это зимовья экспедиций кормщика Иванова (1759 г.), П. К. Пахтусова (1832), Ф. Розмыслова (1768)) может быть уверенно датирована XVIII — началом XIX века. Осмотр комплексов показал динамику изменений состояния памятников в условиях отсутствия антропогенного воздействия и при наличии агрессивной естественной среды.

Проведён мониторинг современного состояния 9 объектов, при этом три из них относятся к «этнографическому» периоду и имеют возраст менее ста лет. Безусловно, перспективным является продолжение работ как по мониторингу состояния ранее известных памятников региона, так и по выявлению новых.

Во время высадок участниками экспедиции проводился поиск исторических артефактов, связанных с историей освоения Арктики. Результатом этой работы стали более 30 исторических артефактов, предметов быта и промысла, фрагментов традиционных



промысловых судов. В губе Каменка недалеко от места зимовья Пахтусова у береговой черты было найдено отлично сохранившееся деревянное колесо от пушечного станка, используемого на рубеже XVIII–XIX веков, а на п-ове Крашенинникова удалось обнаружить основание креста, заложенного в гурий, установленный А. К. Циволькой в ходе экспедиции по описанию восточного побережья Новой Земли в 1838 г. На мысе Дровяном обнаружена серебряная монета Российской империи 1906 года, предположительно, могла принадлежать члену одной из экспедиций Русанова (Зинченко, 2023).

Все найденные артефакты переданы на хранение в Мурманское областное отделение Русского географического общества для последующего анализа и распределения по музеям.

### **Геофизические исследования (ИФЗ РАН)**

По результатам геолого-геоморфологического анализа местности обнаружены и зафиксированы следы древних сейсмических событий интенсивностью 8–10 баллов. Это означает, что в будущем возможны повторные сильные землетрясения в исследуемом регионе, в связи с чем необходима корректировка строительных норм для повышения сейсмостойкости возводимых на Новой Земле объектов. Также проведена аэрофотосъёмка местности для последующего построения ортофотопланов и высокоточных цифровых моделей рельефа для более детального анализа.

В районе губ Валькова, Строганова и мыса Меньшикова проведено микросейсмическое зондирование. Результаты обработки этих уникальных геофизических данных позволят качественно определить глубинную структуру предполагаемых сейсмических разломов и однозначно подтвердить их сейсмогенный характер.

### **Экосистемные исследования (ММБИ РАН)**

В ходе экспедиции проведены морские и наземные экосистемные исследования.

### **Морские экосистемные исследования**

Проведён сбор данных в рамках комплексных экосистемных исследований прибрежных акваторий архипелага Новая Земля

в Баренцевом и Карском морях, необходимых для анализа и прогноза происходящих в них природных процессов и антропогенного воздействия. В соответствии с вышеуказанной целью в экспедиции решались следующие задачи:

1. определение термохалинных параметров водной среды;
2. отбор проб воды для определения фотосинтетических пигментов, бактерио-, фито- и зоопланктона;
3. отбор проб донного осадка для определения характеристик бентосных сообществ;
4. отбор проб воды, донного осадка и биоты для определения концентраций  $^{137}\text{Cs}$ ;
5. проведение орнитологических и териологических наблюдений по маршруту движения судна и на высадках.

### **Исследования наземных экосистем**

В ходе зоологических исследований были учтены 42 вида птиц и млекопитающих, в том числе виды, внесённые в Красные книги разного уровня: морянка, малый лебедь, белая чайка, белуха, морж, белый медведь (13 особей). Проведены наблюдения, собрано очень много фотографий.

Проведены почвенно-зоологические исследования, в рамках которых собраны 38 почвенно-растительных образца для изучения видового состава почвенных животных (раковинных амёб, почвенных червей (энхитреид), микроартропод (панцирных клещей, ногохвосток).

### **Гидрографические исследования (Гидрографическая служба Северного флота)**

В рамках работы Гидрографической службы Северного флота были выполнены следующие исследования:

- маршрутный промер (съёмка глубин по маршруту движения судна для корректировки навигационных морских карт);
- инструментальная оценка рельефа дна с целью поиска затонувших объектов в бухте Обманный Шар;
- обследование и осмотр геодезических пунктов с целью оценки их технического состояния на всей протяжённости маршрута;

- обследование и осмотр маяков, створных знаков с целью корректуры лоций;
- изучение гидрологического режима в районе архипелага (сбор статистических данных об основных характеристиках воды для внесения корректировок в порядок работ различных гидроакустических систем и т. д.).

Целью проведённых исследований является получение современного картографического материала для корректуры существующих и издания новых навигационных морских карт, руководств и пособий для плавания в интересах обеспечения безопасности общего мореплавания, решения других специальных и научных задач.

### **Мемориальные мероприятия (Северный флот)**

Помимо поисковых и научных исследований, в Комплексной экспедиции на архипелаг Новая Земля было выполнено несколько запланированных мемориальных мероприятий:

- совместно с военнослужащими экспедиционная группа приняла участие в открытии памятника в пос. Белушья губа на могиле моряков тральщика ТЩ-65, которые в 1943 г., спасая сопровождаемый транспорт, совершили подвиг и бортом собственного корабля закрыли транспорт от торпеды с германской подводной лодки;
- в посёлке Лагерный в проливе Маточкин Шар отряд экспедиции провёл возложение венков и почтил память пяти красноармейцев на их захоронении.

За время проведения экспедиции удалось провести широкий спектр исследований в различных направлениях, получить уникальные научные данные, оценить состояние исторических памятников архипелага.

## **ЗАКЛЮЧЕНИЕ**

Экспедиция готовилась два года, несколько раз переносились сроки её начала. Тем не менее комплексные исследования в районе Новой Земли успешно проведены. Выполнен большой спектр разнообразных задач и в море, и на суше. Впервые в истории совместных экспедиций РГО и Северного флота проведены

морские экосистемные исследования (Гончаров, 2023; Моисеев, 2023).

Участники экспедиции выражают благодарность руководству Русского географического общества, Северного флота, 12-го ГУМО РФ за помощь в организации экспедиции. Бесценный вклад в планирование археологической программы экспедиции внёс П. В. Боярский.

## **Литература**

---

1. *Гончаров С.А.* Результаты Комплексной экспедиции Северного флота, РГО и 12 ГУМО РФ на Новую Землю в июле – августе 2022 года // Безопасность арктических рубежей: экология, история, образы будущего : Материалы III Международной научно-практической конференции / Отв. редактор Д. В. Моисеев. – Апатиты, 2023. – С. 61–62.
2. *Зинченко С.Г.* Результаты исторических исследований поморских становищ, маршрутов и зимовок первопроходцев в ходе Комплексной экспедиции Северного флота, РГО и 12 ГУМО РФ на Новую Землю в июле – августе 2022 года // Безопасность арктических рубежей: экология, история, образы будущего : Материалы III Международной научно-практической конференции / Отв. редактор Д. В. Моисеев. – Апатиты, 2023. – С. 56–58.
3. *Моисеев Д.В.* Результаты экосистемных исследований в ходе комплексной экспедиции Северного флота, РГО и 12 ГУМО РФ на Новую Землю в июле – августе 2022 года // Безопасность арктических рубежей: экология, история, образы будущего : Материалы III Международной научно-практической конференции / Отв. редактор Д. В. Моисеев. – Апатиты, 2023. – С. 59–61.

*Научное издание*

**ЖИВОЕ НАСЛЕДИЕ ПАМЯТИ:  
ПЁТР ВЛАДИМИРОВИЧ БОЯРСКИЙ**  
**сборник научных статей по итогам круглого стола**

Редакторы-составители:  
*Александр Васильевич Огороков,  
Дарья Яковлевна Романова*

Дизайн обложки: *М. Ю. Маяков*  
Корректурa: *И. А. Птицын*  
Компьютерная вёрстка: *О. В. Клюшенкова*

Российский научно-исследовательский институт  
культурного и природного наследия имени Д. С. Лихачёва  
129366, Москва, ул. Космонавтов, 2  
E-mail: [info@heritage-institute.ru](mailto:info@heritage-institute.ru)

Подписано в печать 10.11.2023.  
Формат 60×90/16. Усл. печ. л. 14,38.  
Тираж 100 экз.

Отпечатано в типографии ООО «Галлея-Принт».

**Это и другие издания вы можете бесплатно скачать на сайте Института Наследия  
[www.heritage-institute.ru](http://www.heritage-institute.ru), раздел «Издания»**