

Древние некрополи и поселения: постпогребальные ритуалы, символические захоронения и ограбления



RUSSIAN ACADEMY OF SCIENCES
INSTITUTE FOR THE HISTORY OF MATERIAL CULTURE
PROCEEDINGS. VOL. 46

**ANCIENT CEMETERIES AND SETTLEMENTS:
POST-BURIAL RITES, SYMBOLIC INTERMENTS,
AND GRAVE PLUNDERING**

St. Petersburg
2016

РОССИЙСКАЯ АКАДЕМИЯ НАУК
ИНСТИТУТ ИСТОРИИ МАТЕРИАЛЬНОЙ КУЛЬТУРЫ
Труды. Т. 46

**ДРЕВНИЕ НЕКРОПОЛИ И ПОСЕЛЕНИЯ:
ПОСТПОГРЕБАЛЬНЫЕ РИТУАЛЫ,
СИМВОЛИЧЕСКИЕ ЗАХОРОНЕНИЯ И ОГРАБЛЕНИЯ**

Санкт-Петербург
2016

УДК 902/904
ББК 63.4

Древние некрополи и поселения: постпогребальные ритуалы, символические захоронения и ограбления.
Труды ИИМК РАН. Т. 46. — Санкт-Петербург: ИИМК РАН; Невская книжная типография, 2016. — 244 с.: ил.

Ancient cemeteries and settlements: post-burial rites, symbolic interments, and grave plundering. Proceedings of IHMC RAS. Vol. 46. — St. Petersburg: IHMC RAS; The Neva Book Printing House, 2016. — 244 p.: ill.

ISBN 978-5-9908534-0-9

Утверждено к печати Ученым Советом ИИМК РАН
Approved for publication by the Academic Board of IHMC RAS

Редакционная коллегия: Е. Н. Носов (отв. ред.), А. Б. Вишняцкий, М. Т. Кашуба, М. Е. Килуновская, С. А. Яценко
Editorial board: E. N. Nosov (editor-in-chief), L. B. Vishnyatsky, M. T. Kashuba, M. E. Kilunovskaya, S. A. Yatsenko

Перевод на английский язык: А. Б. Вишняцкий
English translation: L. B. Vishnyatsky

Рецензенты: доктор исторических наук В. А. Лапшин, доктор исторических наук А. Б. Кирчо, кандидат исторических наук В. А. Алёкшин, доктор исторических наук О. В. Шаров
Editorial referees: Doctor of Historical Sciences V. A. Lapshin, Doctor of Historical Sciences L. B. Kircho, Doctor of Historical Sciences V. A. Aleksbin, Doctor of Historical Sciences O. V. Sharov

Настоящий сборник статей посвящен проблеме нарушенных в древности или символических погребений. Авторы рассматривают несколько взаимосвязанных направлений изучения этих явлений: следы постпогребальных обрядов (часто принимаемые за следы ограблений), методы их выявления и интерпретации; различные категории символических захоронений, где само тело умершего полностью или частично отсутствовало. Часть статей посвящена приемам выявления древних ограблений могил, выяснению методов и мотивов действий грабителей. Важными являются уточнение терминологии, повышенное внимание к полевой фиксации и публикации деталей таких комплексов; возможности корректного привлечения этнографических параллелей. Немаловажны также датировка поздних проникновений в могилы; критерии выявления синхронных захоронениям и более поздних ограблений; активное использование данных физической антропологии; выявление характеристик сакрального пространства некрополя и его округи. В ряде работ отражены ценные полевые наблюдения; в других содержится критический анализ преобладающей методики фиксации и имеющихся реконструкций ритуалов; третьи продолжают ведущуюся в литературе полемику. Тексты размещены по хронологическим блокам (бронзовый век — ранний железный век — раннее средневековье), а внутри таких блоков — по регионам. Сборник предназначен для археологов, этнографов, историков, студентов и всех интересующихся археологией и древней историей Евразии.

The present volume is devoted to the problem of ancient symbolic burials and grave plundering. The authors consider a number of interrelated directions in the study of these phenomena: traces of post-burial ceremonies (often mistaken for the traces of grave plundering); methods of their identification and interpretation; various categories of symbolic interments where the body of the deceased person was partly or completely missing. Some papers deal with the question of how to identify ancient grave robberies and to ascertain the robbers' motives and ways of action. Special attention is paid to the improvement of terminology, thorough field documentation and detailed publication of such complexes, and the possibility to use ethnographic parallels. Equally important are also the chronology of late intrusions into graves; the criteria used to discriminate between earlier and later robberies; the use of data provided by physical anthropology. A part of papers is devoted to important field observations, the other are mainly focused on critical analysis of the predominant methodology of documentation and reconstructions of ancient rituals, still others continue some earlier discussions of related topics. The texts are arranged in chronological blocks (Bronze Age — Early Iron Age — Early Middle Ages). The volume is intended for archaeologists, ethnographers, historians and for all those interested in the archaeology and ancient history of Eurasia.

На лицевой стороне обложки: Латунная фибула (брошь) со стеклянными вставками; памятник Харбас 1 в Приэльбрусье, VII в. н. э. Рис. 18 к статье Т. Р. Садыкова и Н. С. Курганова.

On the front side of the cover: Brass fibula (brooch) with glass inserts; Harbas 1 site in the Elbrus region, 7 c. AD. Fig. 18 to T. Sadykov's and N. Kurganov's paper.

© Институт истории материальной культуры РАН /
Institute for the History of Material Culture of the RAS, 2016

ISBN 978-5-9908534-0-9

© Авторы статей / Authors of papers, 2016

СОДЕРЖАНИЕ

С. А. Яценко (<i>Москва, Россия</i>), М. Е. Кидуновская (<i>Санкт-Петербург, Россия</i>). Нарушенные погребения: проблемы изучения.....	7
Вл. А. Семёнов, М. Е. Кидуновская (<i>Санкт-Петербург, Россия</i>). «Разрушение», «разграбление», «ритуал» — погребальный обряд в контексте древних культур (по археологическим памятникам Тувы).....	15
Н. Ю. Смирнов (<i>Санкт-Петербург, Россия</i>). Хронологические индикаторы нарушения погребений позднего бронзового века в Туве (на примере кургана 3 могильника Ээрбек 10).....	37
В. А. Новоженев (<i>Караганда, Республика Казахстан</i>). Разграбление могил как коммуникативное послание «свой — чужой».....	41
Э. Р. Усманова (<i>Караганда, Республика Казахстан</i>). Символические и разрушенные захоронения в «тексте» андроновского погребального обряда (по материалам памятников Лисаковской округи II тыс. до н. э.).....	51
А. В. Бондаренко (<i>Москва, Россия</i>). Нарушенные погребения андроновской, еловской и ирменской культур эпохи бронзы Западной Сибири (по материалам Еловского II могильника).....	56
А. Е. Гришин (<i>Новосибирск, Россия</i>). Преднамеренно нарушенные погребальные комплексы одиновского некрополя Сопка-2/4А (бронзовый век Обь-Иртышского междуречья).....	72
Е. В. Куприянова (<i>Челябинск, Россия</i>). Следы постпогребальной деятельности в могильниках эпохи бронзы: ограбление или обряд? (На примере памятников у с. Степное).....	84
М. Т. Кашуба (<i>Санкт-Петербург, Россия</i>). Погребения на поселениях в раннегалльяттской культуре Сахарна Восточного Прикарпатья: норма или исключение?.....	96
М. А. Очир-Горяева (<i>Казань, Республика Татарстан, Россия</i>). Следы постпогребальных обрядов в курганах скифской эпохи степей Евразии.....	113
Н. А. Гаврилюк, Н. П. Тимченко (<i>Киев, Украина</i>). Феномен ограбления степных скифских погребений в «макроэкономике» Северного Причерноморья.....	129
А. П. Бородовский, Е. А. Бородовская (<i>Новосибирск, Россия</i>). Вторичные погребения раннего железного века горной долины Нижней Катунь.....	134
С. А. Яценко (<i>Москва, Россия</i>). Характер древних ограблений курганов двух групп сарматской элиты I–II вв. н. э.....	147
Е. В. Вдовченков, С. М. Ильяшенко (<i>Ростов-на-Дону, Россия</i>). Древние ограбления некрополя Танаиса (к постановке проблемы).....	157
Н. Н. Серегин (<i>Барнаул, Россия</i>). Проблемы интерпретации «символических» захоронений раннесредневековых тюрков Центральной Азии.....	169
А. А. Белицкая (<i>Сыктывкар, Республика Коми, Россия</i>). Целенаправленные разрушения погребений курганных могильников Европейского Северо-Востока.....	179
В. С. Аксёнов (<i>Харьков, Украина</i>). Некоторые замечания к вопросу интерпретации разрушенных скелетов в памятниках салтово-маяцкой культуры (по материалам Верхне-Салтовского IV катакомбного могильника).....	189
Т. Р. Садыков, Н. С. Курганов (<i>Санкт-Петербург, Россия</i>). Подземные склепы памятника Харбас 1 в Приэльбрусье.....	205
Э. Ю. Шестопадова (<i>Владикавказ, РСО — Алания, Россия</i>). Ритуальные разрушения погребений по материалам Дагомского и Архонского могильников.....	221
СПИСОК СОКРАЩЕНИЙ.....	239
СВЕДЕНИЯ ОБ АВТОРАХ.....	241

CONTENTS

S. A. Yatsenko (<i>Moscow, Russia</i>), M. E. Kilunovskaya (<i>St. Petersburg, Russia</i>). The disturbed graves: Problems of their study.....	7
VI. A. Semenov, M. E. Kilunovskaya (<i>St. Petersburg, Russia</i>). «Destruction», «Plundering», «Ritual» — funeral rite in the context of ancient cultures (with particular reference to the archeological sites of Tuva)	15
N. Yu. Smirnov (<i>St. Petersburg, Russia</i>). Chronological markers of disturbances of the Late Bronze Age burials in Tuva (as exemplified by barrow 3 of the Eerbek 10 cemetery).....	37
V. A. Novozhenov (<i>Karaganda, Kazakhstan</i>). Grave plundering as a communicative message «us — them».....	41
E. R. Usmanova (<i>Karaganda, Kazakhstan</i>). Symbolic and destroyed burials in the «text» of the Andronovo funeral rite (based on the materials of the Lisakovsk Burial Complex, II millennium BC).....	51
A. V. Bondarenko (<i>Moscow, Russia</i>). Disturbed burials in the Bronze Age cultures of Andronovo, Elovka and Irmen, West Siberia (with special reference to the materials of the Elovka II cemetery)	56
A. E. Grishin (<i>Novosibirsk, Russia</i>). Intentionally disturbed burial assemblages at the Odinoovo culture necropolis of Sopka-2/4A (Bronze Age of the Ob'-Irtysh interfluves).....	72
E. V. Kupriyanova (<i>Chebysibinsk, Russia</i>). Traces of post-burial activity in the Bronze Age cemeteries: robbery or ritual? (With particular reference to the sites near the Stepnoye village)	84
M. T. Kashuba (<i>St. Petersburg, Russia</i>). Settlement burials in the Early Hallstatt culture of Saharna in the East Carpathian area: norm or exclusion?	96
M. A. Ochir-Goryaeva (<i>Kazan, Republic of Tatarstan, Russia</i>). Traces of post-funerary rituals in the Scythian burials of Eurasian steppes	113
N. A. Gavriyuk, N. P. Timchenko (<i>Kiev, Ukraine</i>). Plundering of the steppe Scythian burials in the «macroeconomics» of the North Black Sea region	129
A. P. Borodovskiy, E. L. Borodovskaya (<i>Novosibirsk, Russia</i>). Secondary burials of the Early Iron Age in the mountainous valley of the Lower Katun	134
S. A. Yatsenko (<i>Moscow, Russia</i>). The character of ancient robberies of barrows belonging to two groups of the Sarmatian elite of the 1–2 cc. AD	147
E. V. Vdovchenkov, S. M. Iliyashenko (<i>Rostov-on-Don, Russia</i>). Ancient robberies of the necropolis of Tanais (problem statement)	157
N. N. Seregin (<i>Barnaul, Russia</i>). Problems in interpretation of «symbolic» burials of the early medieval Turks in Central Asia.....	169
A. L. Belitskaya (<i>Syktuykar, Komi Republic, Russia</i>). Intentional destruction of graves in the burial mound cemeteries of the European Northeast.....	179
V. S. Aksenov (<i>Kbarkov, Ukraine</i>). Some remarks on the question of interpretation of the destroyed skeletons in the sites of the Saltovo-Mayaki Culture (based on the materials of the Verchne-Saltov IV catacomb cemetery)	189
T. R. Sadykov, N. S. Kurganov (<i>St. Petersburg, Russia</i>). Underground burial vaults of Harbas 1 in the Elbrus region	205
E. Yu. Shestopalova (<i>Vladikavkaz, North Ossetia — Alania, Russia</i>). Ritual destruction of burials as reflected in the materials of the Dagom and Arkhon cemeteries	221
LIST OF ABBREVIATIONS.....	239
LIST OF CONTRIBUTORS	241

Т. Р. Садыков, Н. С. Курганов

ПОДЗЕМНЫЕ СКЛЕПЫ ПАМЯТНИКА ХАРБАС 1 В ПРИЭЛЬБРУСЬЕ

В статье публикуются материалы двух подземных склепов памятника Харбас 1 в Приэльбрусье, имеющие некоторые отличия от материалов известных синхронных памятников VII в. Указывается на отсутствие следов ограбления, при этом погребения явно потревожены. Ставится вопрос о возможной неоднородности склеповой традиции. На основе одной из находок (украшение с восемью стеклянными вставками в виде мужских лиц) предполагается возможность активных контактов между Северным Кавказом и Европой в рассматриваемое время.

Ключевые слова: Северный Кавказ, Приэльбрусье, раннее средневековье, VII в., аланы, фибулы, подземные склепы, постпогребальные практики.

T. R. Sadykov, N. S. Kurganov. Underground burial vaults of Harbas 1 in the Elbrus region. The paper is devoted to two underground burial vaults of the Harbas 1 site in the Elbrus region, which show a number of differences from the well-known synchronous sites of the 7 c. AD. While there are no signs of plundering, it is quite obvious that the burials were disturbed. The authors discuss a possible heterogeneity of the burial vault tradition. One of the archaeological finds from Harbas 1 (a brooch with eight glass inserts in the form of male faces) suggests the existence of active contacts between the North Caucasus and Europe in the period under consideration.

Keywords: North Caucasus, Elbrus area, Early Middle Ages, 7 c. AD, Alans, fibulae, underground burial vaults, post-burial activities.

Памятник Харбас 1 (Зольский район Кабардино-Балкарии), исследованный в 2010 г. Эльбрусским отрядом Отдела охранной археологии ИИМК РАН, расположен на высоком мысу при впадении в р. Харбас безымянного ручья, на абсолютной высоте около 1880 м. Расстояние до реки составляет 100 м на юг и не менее 150 м вниз, прямая дорога отсутствует. Река Харбас — левый приток р. Малки, берущей начало от Эльбруса. Расстояние от памятника до впадения Харбаса в Малку около 2 км, до Эльбруса около 30 км по прямой (рис. 1). Зафиксированный первоначально как скальный могильник (Керефов, Звягин 2008), по результатам экспедиции 2010 г. памятник может быть определен как сложносоставной (рис. 2; 3) — нами были исследованы два склепа, около половины площади скального могильника (пещеры) и жилая постройка. Материалы поселенческого комплекса были предварительно опубликованы (см. Садыков 2011), в настоящей статье рассматриваются склепы.

Склеп 1 представлял собой каменную конструкцию подпрямоугольной формы, с округленными углами, размерами по верху $2,5 \times 1$ м и по дну $2,9 \times 1,5$ м, глубина 1,2 м; ориентирован длинной осью по линии СЗ–ЮВ (рис. 4). Кладка стенок регулярная, насухо. Нижний ряд сложен из крупных подработанных камней (рис. 5), сверху склеп перекрыт тремя массивными плитами (рис. 6). Щели между плитами заложены мелкими камнями и замазаны глиной. Дно склепа — материковый скальник (сланец), который довольно мягок, что, видимо, позволило выровнять этот участок. В западном углу склепа, ориентированном вниз по склону, кладка несколько отходит от строгой регулярности. Возможно, здесь был вход в склеп, подобный описанному В. Ф. Миллером «близ аула Озорукова» (Миллер 1888: 88).

Заполнение склепа одинаково по всему объему и представляет собой темно-коричневую глину с включениями серой и светло-коричневой глины, мелких камней и угля. Между заполнением склепа и перекрывающими плитами осталось пустое пространство, весь материал и погребения расположены на дне. Исключение составляют несколько фрагментов керамики, найденные в самой верхней части заполнения и, возможно, попавшие в склеп случайно, через щели.

В склепе находились останки как минимум четырех захоронений (рис. 7); хотя сохранность костей плохая, можно утверждать, что ни один из погребенных не лежал в анатомическом порядке.

Похожая ситуация фиксируется и в не полностью сохранившемся склепе 2 (рис. 8), западная его часть не сохранилась. Он ориентирован также по линии СЗ–ЮВ и, видимо, имел сходную со склепом 1 конструкцию. Единственная сохранившаяся стена (ЮВ, высотой 1 м) имеет тот же способ кладки — основана на больших камнях с плоской лицевой (внутренней) стороной. Склеп разрушен, но, по всей видимости, не ограблен — это закрытый, но неполный комплекс. Заполнение склепа в нижней его части (особенно в ЮВ углу) сохранилось — оно идентично заполнению из склепа 1. Кости находились не в анатомическом порядке, в западной части склепа они, видимо, перемещены; в склепе находились как минимум два человека.

Наблюдение о перемешанности скелетов дополняет расположение находок: вещи лежали не на своих местах — браслеты не на руках, бусины не составляли каких-то последовательностей. Единственное исключение — парные серьги (754¹ и 996 — см. ниже), располагавшиеся по обе стороны черепа. Таким образом, мы не можем разделить находки на отдельные «наборы». Очевидным показателем близости погребений во времени или сильной перемешанности материала являются две фибулы (753 и 791 — см. ниже), найденные в противоположных углах склепа 1, но являющиеся одинаковыми и, возможно, парными. С другой стороны, сосуды в восточных углах склепов располагались идентично и, по всей видимости, могут быть соотнесены со всем склепом целиком, а не с каким-то конкретным погребением. Согласно массе и характеру находок, вначале дается характеристика погребального инвентаря из неполного склепа 2, затем — из склепа 1.

Погребальный инвентарь из склепа 2 представлен на иллюстрациях полностью. Внутри кувшина (рис. 9: 2/888), лежавшего на боку, находилось изделие из медного сплава (рис. 11: 4/997). Среди 12 бусин (рис. 10), расположенных на площади склепа без видимого порядка, нет стеклянных, только янтарные и каменные. Интересен гагатовый крестик (рис. 10: 7/905), немного отличающийся по форме от известных экземпляров, например, из раскопок в Мокрой Балке (см. Афанасьев, Рунич 2001: 173, 201). Три браслета из медного сплава не обладают какими-то дополнительными морфологическими особенностями и не могут служить аргументом в вопросе о количестве погребенных, так как одному человеку могли принадлежать несколько браслетов, что неоднократно фиксируется в синхронных памятниках. Трехлопастная равносторонняя накладка с тремя отверстиями по центру и тремя шпеньками с задней стороны (рис. 11: 5/842) находит самые широкие аналогии (Афанасьев, Рунич 2001: 125; Рашев 2005: 295; Амброз 1989: 109, 115, 123). Орнаментированное зеркало диаметром 58 мм (рис. 11: 1/900) не сломано (в склепе 1 оба зеркала испорчены в древности).

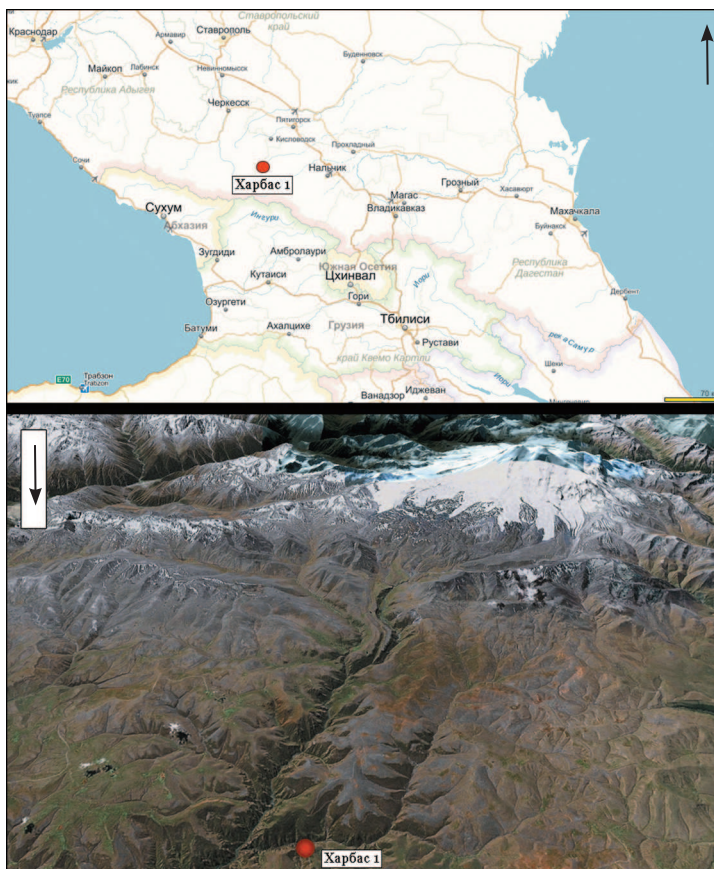


Рис. 1. Харбас 1 на карте и относительно Эльбруса

Fig. 1. Map showing the position of Harbas 1 relative to Elbrus

¹ В тексте статьи и на рисунках даются номера согласно полевой описи (все участки памятника исследовались одновременно, поэтому нумерация находок была сквозной).

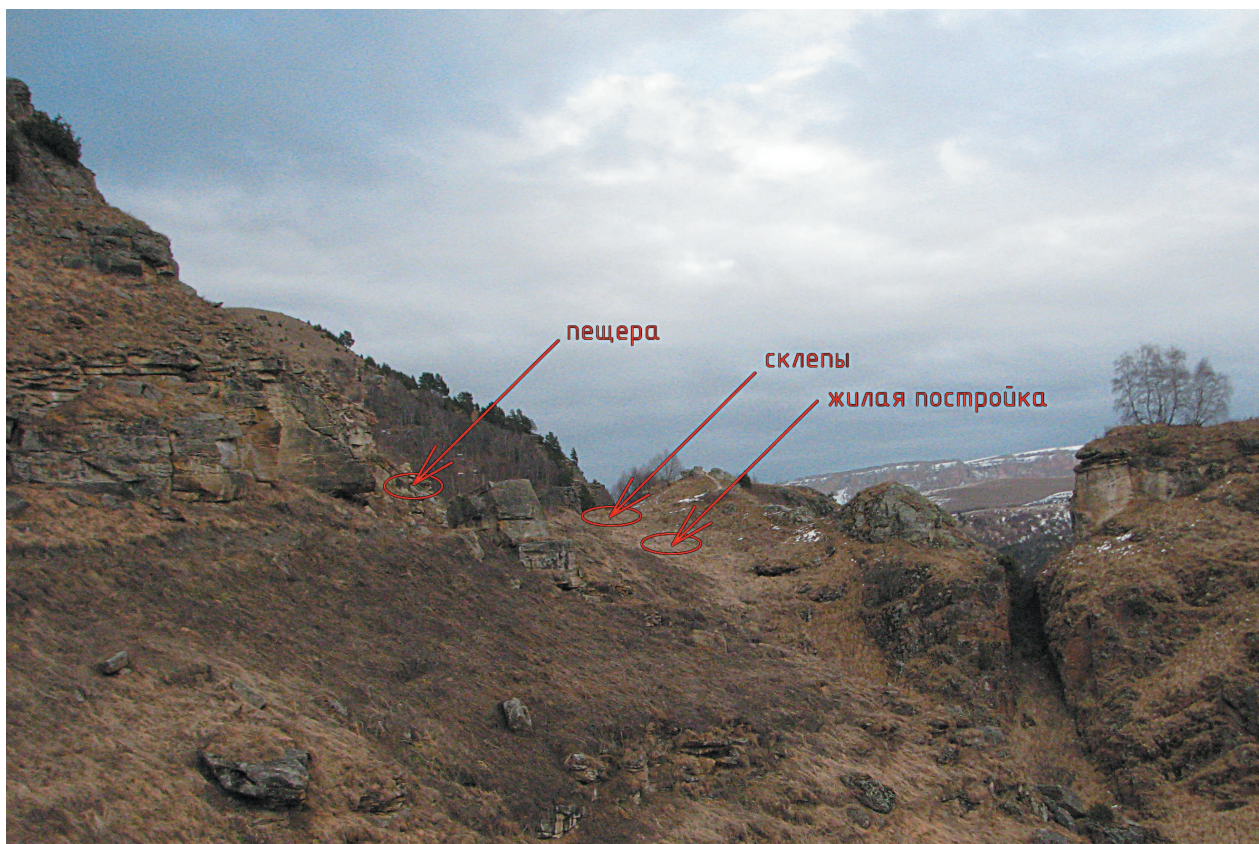


Рис. 2. Харбас 1 до начала работ
Fig. 2. Harbas 1 before the excavations

Погребальный инвентарь из склепа 1 представлен на иллюстрациях почти полностью, за исключением нескольких железных бесформенных фрагментов, серьги 754 (для которой представлена парная ей серьга 996) и плохо сохранившегося фрагмента тонкой изогнутой пластины.

Два сосуда (рис. 12: 1/833, 2/832) находились в восточном углу, меньший из них лежал. Среди найденных восьми бусин только янтарные и каменные, не было стеклянных (рис. 13).

Железо (рис. 14) в склепе сохранилось очень плохо, во многих случаях металлическая основа полностью утратилась, заместившись окислами, все же некоторые предметы можно идентифицировать. Четыре предмета (рис. 14: 1/834, 2/772, 3/787, 5/774) могут быть определены как ножи, в двух случаях (рис. 14: 1/834, 2/772) на поверхности остались следы дерева, по всей вероятности, от ножен. Возможно, имелся трехгранный (или трехлопастной) железный наконечник стрелы (рис. 14: 4/786) и железная фибула, игла которой утрачена, но форма читается достаточно определенно (рис. 14: 6/810).

Кроме этого, из нескольких фрагментов собираются ножницы (рис. 15). Это довольно распространенный предмет в погребениях исследуемого времени. Можно заметить, что части, из которых они собираются, находились в разных частях склепа, т. е. сломаны и разбросаны они были еще в древности. Возможно, были и вторые ножницы, что допускают количество и объем оставшихся фрагментов.

Также сломаны в древности были и два зеркала (рис. 16), обломки одного из них находились на некотором расстоянии друг от друга. Два браслета находились не на руках: один из них, с утолщенными концами (773), является латунным (25 % цинка), второй — чисто медным (831)².

Две фибулы (рис. 17: 1, 2) найдены в разных концах склепа. Для одной из них (рис. 17: 1/791) проводилось определение состава. Подтвердилось, что игла была железной, а основная часть сделана из латуни (около 20 % цинка). Такие биметаллические фибулы — группа 19, серия 2, по Амброзу

² Здесь и далее определение состава металла сделано Сергеем Владимировичем Хавриным (Государственный Эрмитаж), за что авторы выражают ему благодарность.

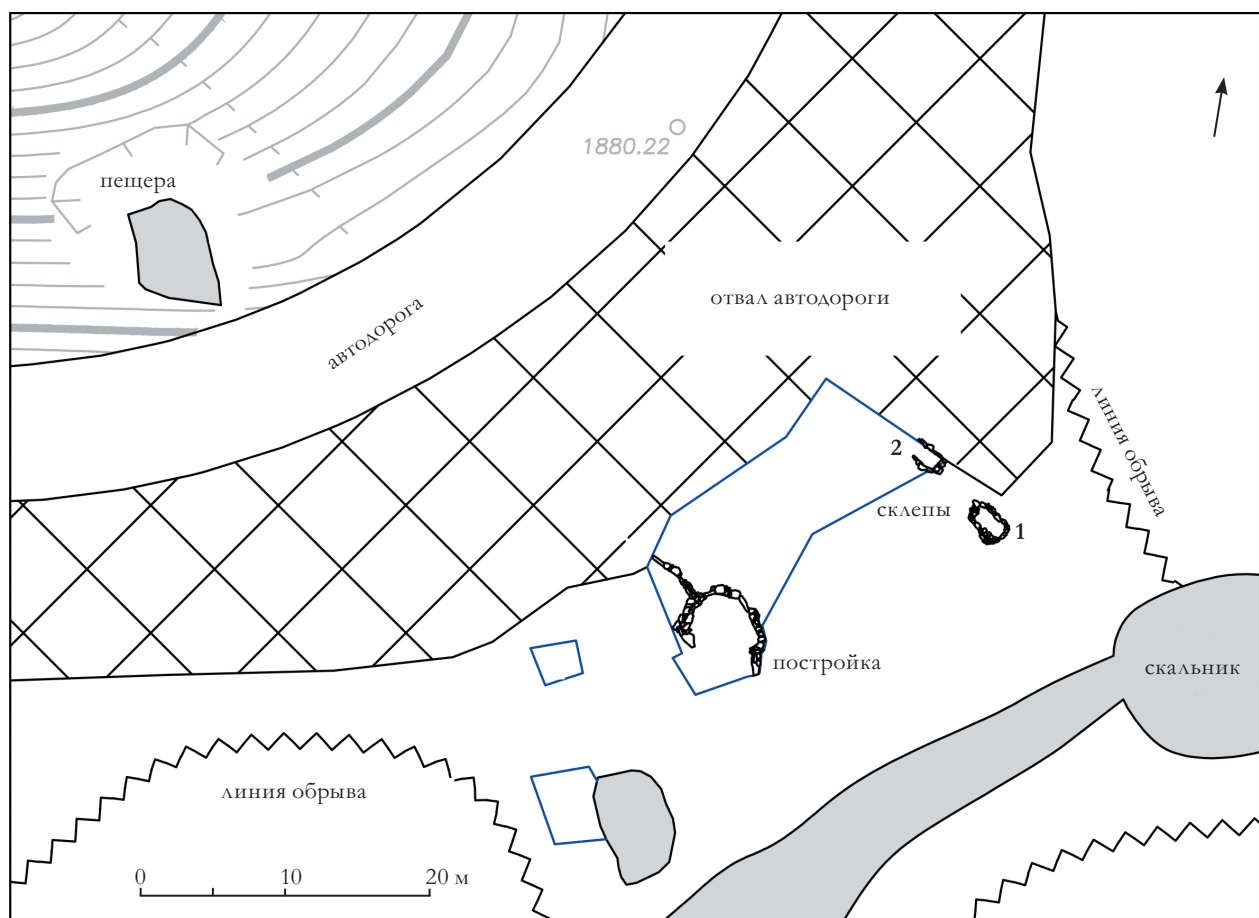


Рис. 3. Харбас 1. Внутренняя структура памятника

Fig. 3. Harbas 1. The internal structure of the site

(Амброс 1966: 75) — достаточно широко представлены на Северном Кавказе и часто служат основой для датировки.

Парные серьги из северного угла склепа, находившиеся в ожидаемом положении по обе стороны головы, были сильно фрагментированы, однако их детальное изучение позволило сделать обоснованную реконструкцию (рис. 17: 3). К верхней части серег — простой швензе в виде кольца — посредством скобки крепился переходник в виде небольшого цилиндра, к низу которого был припаян тетраэдр, направленный вниз одной из вершин. Для пайки использовался мягкий оловянно-свинцовый припой (Sn — 30 %, Pb — 70 %), имеющий температуру плавления около 256 °С. Тетраэдр был изготовлен из четырех тонких треугольных пластин из латуни (Cu — 70 %, Zn — 25 %, Pb — 1,5 %), три нижние пластины декорированы пуансонным орнаментом, имитирующим зернь. Треугольники пластин крепились на глинистую массу и затем пропаивались по ребрам тем же припоем. После сборки глинистая масса оставалась внутри тетраэдра, что было заметно в местах утрат пластин. К вершине, направленной вниз, крепился штифт, зафиксированный с концов небольшими шайбами. На него нанизаны половинки трех маленьких сфер, объединенных в один элемент, и половинки большой сферы, завершающей композицию. После фиксации на штифте половинки сфер были спаяны между собой. В результате все элементы лучшей сохранившейся серьги собраны в целую форму с небольшими утратами (рис. 17: 3/996), вторая, хуже сохранившаяся, остается фрагментированной. Хотя этот тип серег достаточно широко представлен в погребениях исследуемого периода (см. Уварова 1900: табл. СХХIV; Макарова, Плетнева 2003: 253, 401), достаточно специфическая форма изделий позволяет предполагать некую локальную культурную традицию, поиск которой, на наш взгляд, требует специального исследования.

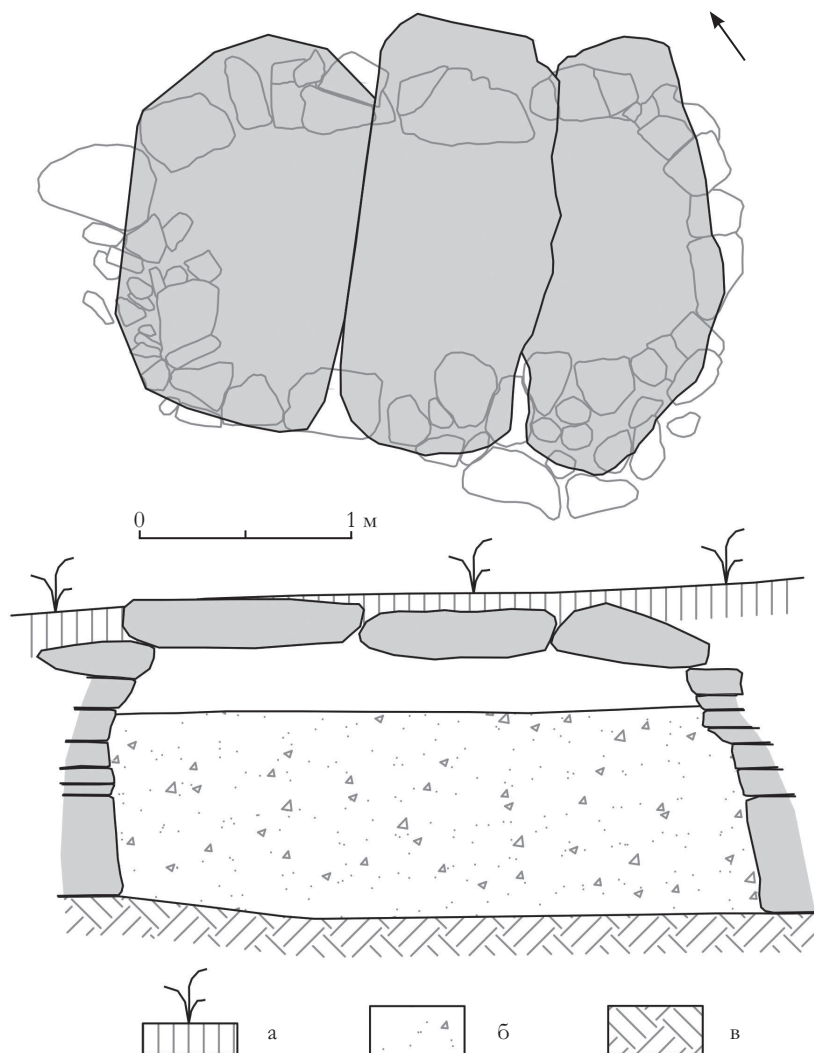


Рис. 4. Харбас 1. Конструкция склепа 1. Условные обозначения: а — дерн; б — мешаная глина; в — материк
 Fig. 4. Harbas 1. Burial vault 1. Legend: а — turf; б — mixed clay; в — native soil

Самой, пожалуй, неожиданной находкой стало украшение сложной конструкции, найденное в перевернутом положении (лицевой стороной вниз) (рис. 18). На латунной (Cu — 90 %, Zn — 8 %, Sn — 0,7 %) пластине в форме цветка с восемью полукруглыми листьями закреплены декоративные вставки стекла. Центральная вставка в виде полусферы, ее окружают восемь вставок в виде рельефных человеческих лиц, расположенных фронтально. Лица мужские, с выраженными усами, крупными прядями волос, уходящими назад и вверх, массивными бровями, большими миндалевидными глазами, крупным носом, без бороды (рис. 18: 2). Они оттиснуты в одночастную форму и одинаковы. Прозрачное стекло имеет немного желтый оттенок из-за плохой очистки в процессе изготовления. Вставки крепятся на мастику из пластичного материала, окрашенную сверху в желтый цвет, благодаря этому желтый цвет стекла кажется более насыщенным. Сверху вставки закреплены накладками из тонкого листового серебра (Ag — 93 %, Cu — 4 %, Pb — 2 %), оттиснутого по рельефной форме и вызолоченного амальгамным способом. Накладки крепятся к основной пластине маленькими медными гвоздиками с декоративной полусферической головкой с лицевой стороны и расклепанными с тыльной стороны. На задней стороне украшения сохранились остатки бабочковидной пластинки, к которой, по-видимому, крепились игла или через которую продевался подвес.



Рис. 5. Харбас 1. Склеп 1. Каменная кладка. Вид изнутри
Fig. 5. Harbas 1. Burial vault 1. Stone walls. Inside view



Рис. 6. Харбас 1. Склеп 1. Плиты перекрытия
Fig. 6. Harbas 1. Burial vault 1. Ceiling slabs

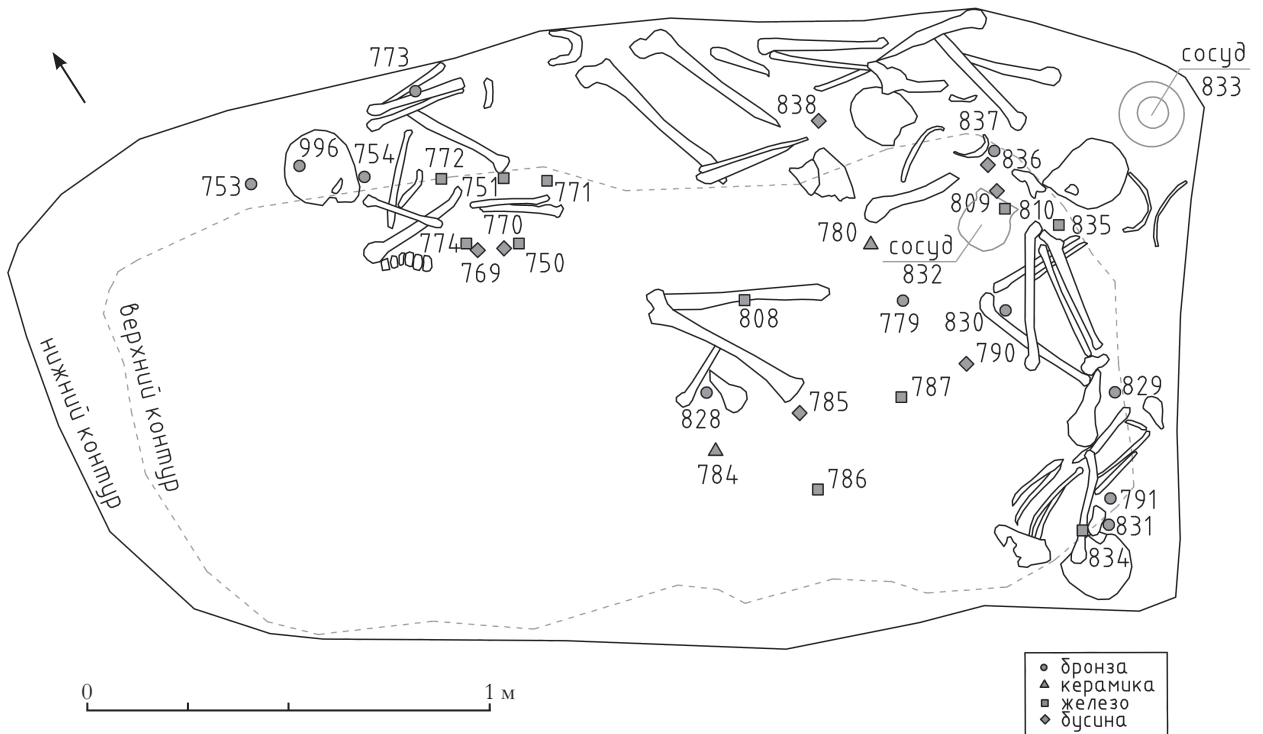


Рис. 7. Харбас 1. Склеп 1. План погребений и находок

Fig. 7. Harbas 1. Vault 1. Plan of burials and finds

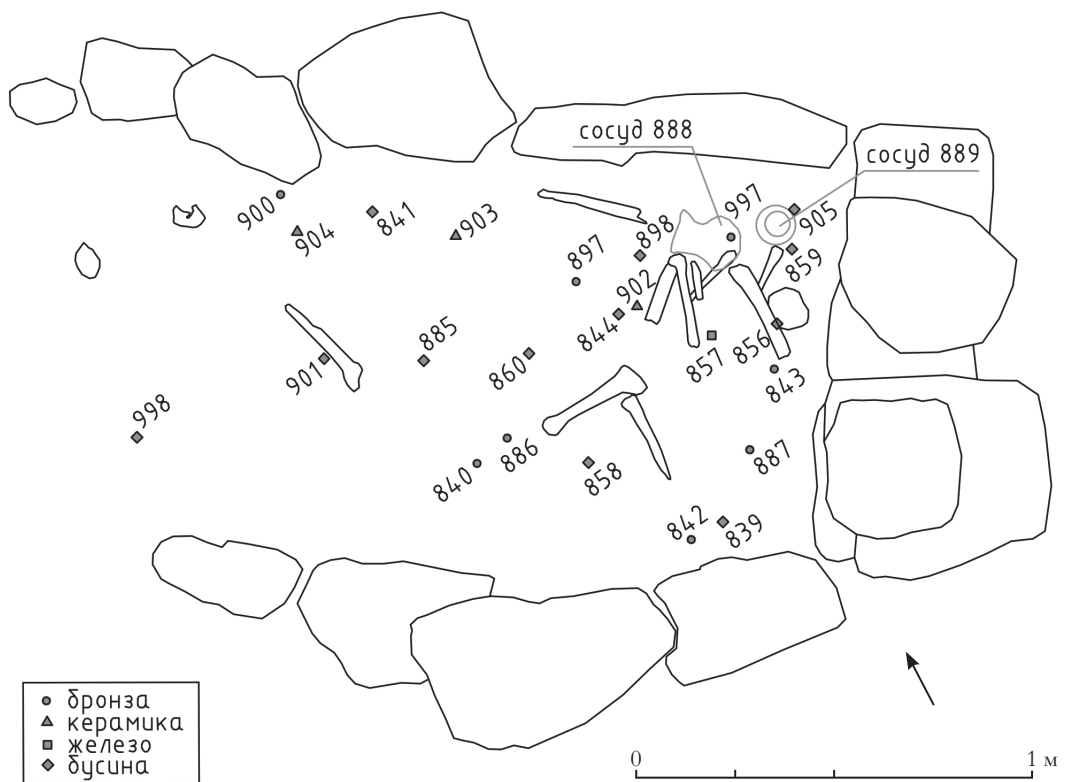


Рис. 8. Харбас 1. Склеп 2. План погребений и находок

Fig. 8. Harbas 1. Vault 2. Plan of burials and finds

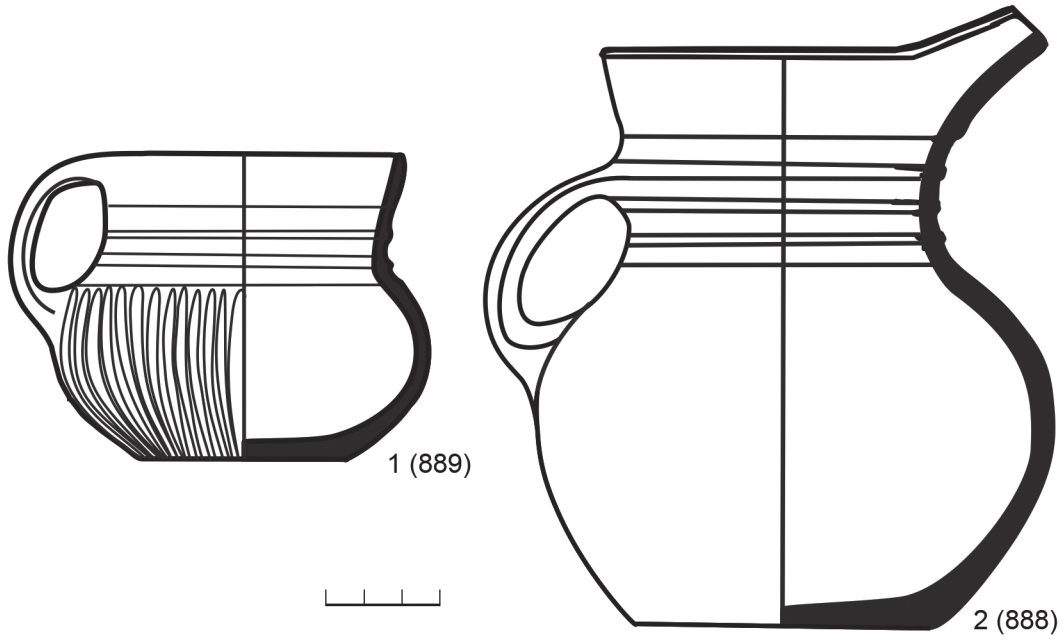


Рис. 9. Харбас 1. Склеп 2. Керамика
Fig. 9. Harbas 1. Burial vault 2. Pottery

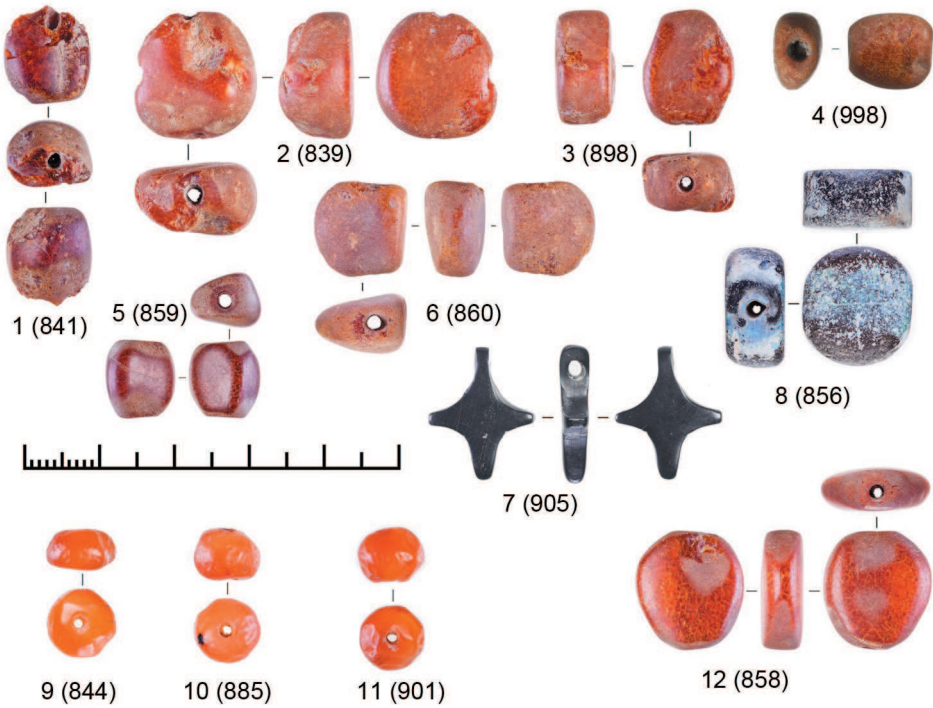


Рис. 10. Харбас 1. Склеп 2. Бусы
Fig. 10. Harbas 1. Burial vault 2. Beads



Рис. 11. Харбас 1. Склеп 2. Погребальный инвентарь (857 — железо, остальное — медные сплавы)

Fig. 11. Harbas 1. Burial vault 2. Grave goods (857 — iron, the rest — copper alloys)

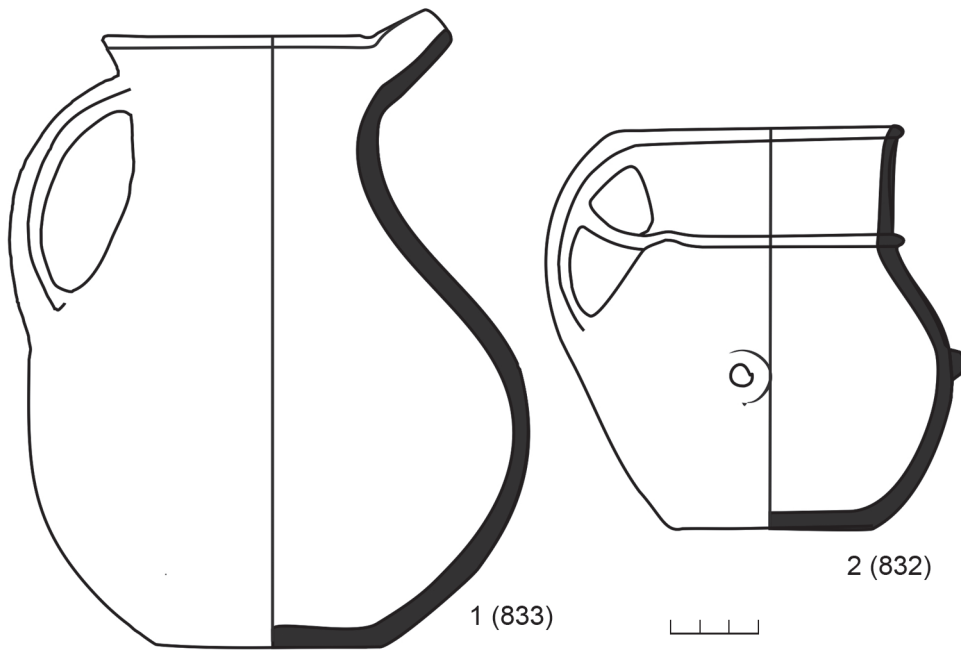


Рис. 12. Харбас 1. Склеп 1. Керамика
Fig. 12. Harbas 1. Burial vault 1. Pottery

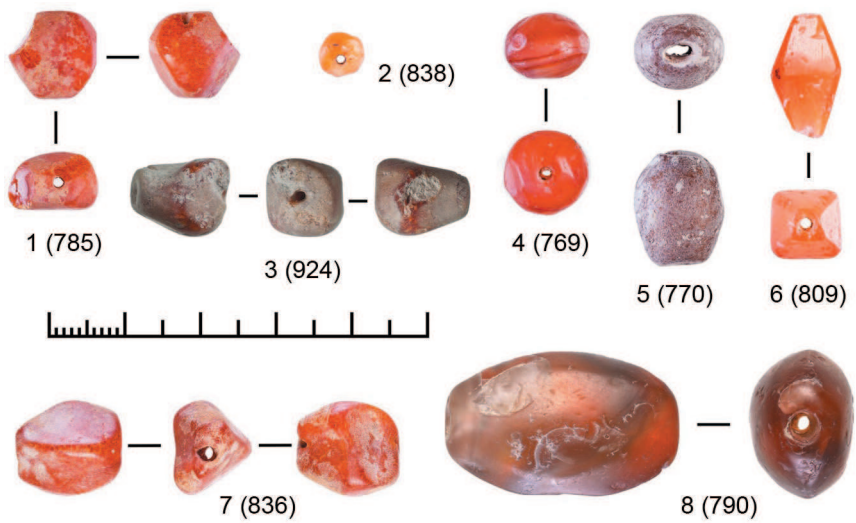


Рис. 13. Харбас 1. Склеп 1. Бусы
Fig. 13. Harbas 1. Burial vault 1. Beads



Рис. 14. Харбас 1. Склеп 1. Изделия из железа
Fig. 14. Harbas 1. Burial vault 1. Iron objects

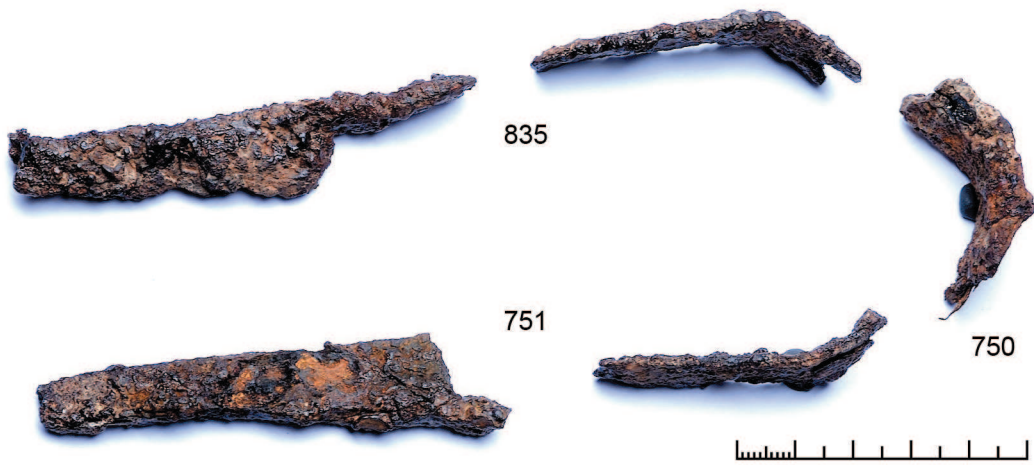


Рис. 15. Харбас 1. Склеп 1. Железные ножницы

Fig. 15. Harbas 1. Burial vault 1. Iron scissors



Рис. 16. Харбас 1. Склеп 1. Браслеты и зеркала

Fig. 16. Harbas 1. Burial vault 1. Bracelets and mirrors

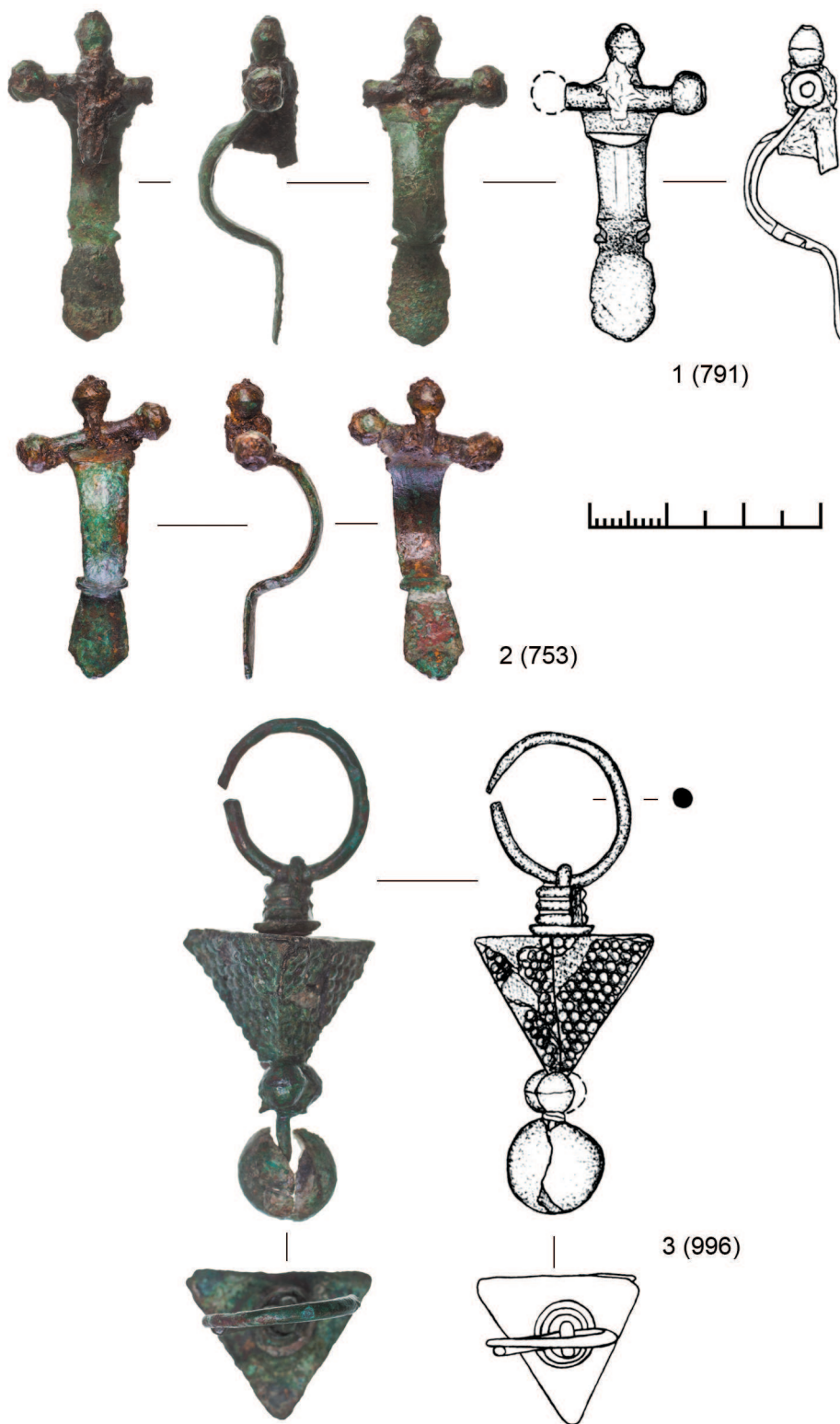


Рис. 17. Харбас 1. Склеп 1. Фибулы (1, 2) и серьга (3)
Fig. 17. Harbas 1. Burial vault 1. Fibulae (1, 2) and an earring (3)

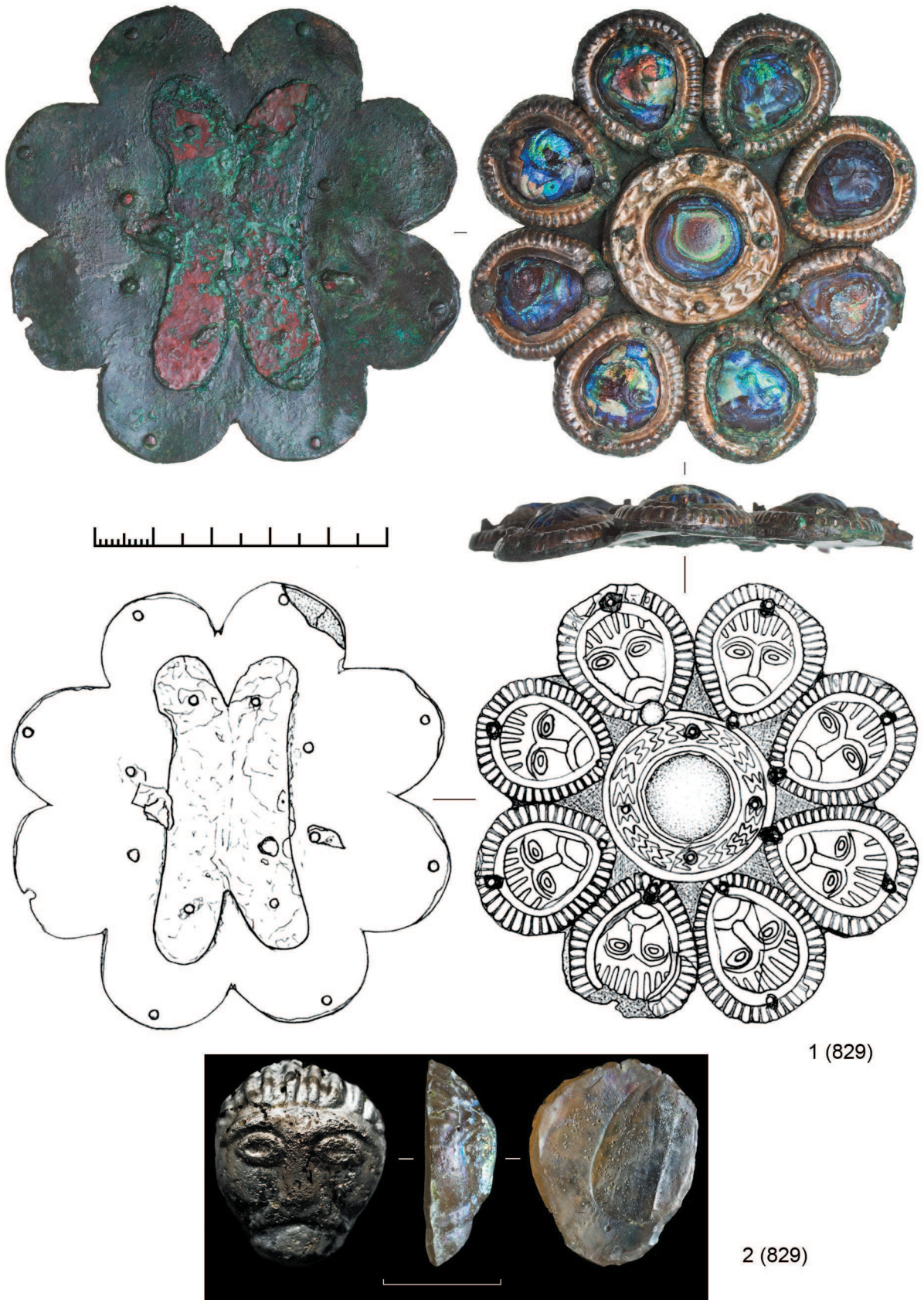


Рис. 18. Харбас 1. Склеп 1. Латунная фибула (брошь) со стеклянными вставками (1) и ее фрагмент (2)

Fig. 18. Harbas 1. Burial vault 1. Brass fibula (brooch) with glass inserts (1) and its fragment

На Северном Кавказе есть только одна прямая композиционная, но не технологическая аналогия из Камунты, Северная Осетия (Уварова 1900: 308; Габуев 2005: 45), которая, судя по всему, не происходит из документированного комплекса. С другой стороны, небольшие отдельные «личины», как стеклянные (Габуев 2005: 45), так и золотые (Бетровов 1987: 37; Миллер 1888: табл. XXVI), в регионе встречаются.

Высказано мнение о связи этого типа находок с европейскими (германскими) контактами или с непосредственным присутствием носителей этих традиций (Левада 2006: 215–217). Хотя это касается чуть более раннего времени, однако находка из Камунты также рассматривается в этом ряду. Собственно, для VII в. такие аналогии выглядят более очевидными, чем для V в. — такие изделия близки фибулам или брошам меровингского времени. Сходство прослеживается не только в общем композиционном построении, но также в иконографии отдельной «личины»: резкие линии бровей; волосы, уходящие назад широкими рельефными полосами; однозначно показанные усы, часто при этом без бороды; глаза, оконтуренные отдельным выступающим рельефом. Все эти детали характерны для европейских древностей и даже отсылают к кельтскому искусству, где можно встретить композиционно и иконографически идентичные вещи (см. Шукин 2005: 369).

Перечислим особенности погребального обряда, зафиксированные в склепе 1 и, в меньшей степени, в склепе 2: 1) засыпка производилась одновременно специально предназначенным для этого грунтом; 2) к этому моменту погребенные уже не лежали в анатомическом порядке; 3) после этого вход в склеп, при наличии такового, закрывался снаружи кладкой.

Стоит подчеркнуть и основные отличия материалов из склепов Харбас 1 от наиболее типичных и лучше изученных для этого времени и региона катакомбных погребений — перемешанность скелетов; отсутствие стеклянных бус; сломанные предметы (ножницы, бусы и зеркала); браслеты не на руках; восемь лиц на одном украшении (при этом фактически весь погребальный инвентарь находит полные аналогии в одной только Мокрой Балке).

Поиск аналогий особенностям обряда затруднен отсутствием специальных исследований по классификации склепов Северного Кавказа. Судя по общим работам, традиция возведения склепов долговременная, охватывает все средневековье (Кузнецов 1962: 76–80) и, по всей видимости, не была единообразной. Перемешанность скелетов в подземных склепах, близких по времени к склепам Харбас 1, как правило, рассматривается как ограбление (Акритас 1957: 409) или погребение «в полусидячей позе» (Владимиров 1901: 138). Однако нам представляется, что в перспективе можно будет выделить отдельную группу подземных склепов с тремя плитами перекрытия и крупными камнями в основании сложенной насухо кладки. В отдельных случаях эти конструктивные признаки выражены очень явно, и эта традиция может не иметь отношения к другим типам каменных подземных сооружений. Не исключено, что на этой основе далее можно выделить и локальный вариант раннесредневековой культуры Северного Кавказа с коллективными перемешанными погребениями в подземных склепах. В таком случае обряд может быть объяснен как «обезвреживание покойника», «захоронение тел, растерзанных дикими зверьми» (или птицами, или собаками), либо появятся новые предположения о бытовавших пред-, пост- или просто погребальных практиках.

Акритас П. Г. 1957. Вновь открытые аланские подземные склепы в Баксанском ущелье // Ученые записки Кабардино-Балкарского НИИ 11, 407–415.

Амброз А. К. 1966. Фибулы юга европейской части СССР. М.: Наука (САИ Д1-30).

Амброз А. К. 1989. Хронология древностей Северного Кавказа V–VII вв. М.: Наука.

Афанасьев Г. Е., Рунич А. П. 2001. Мокрая Балка. Выпуск 1: дневник раскопок. М.: Научный мир.

Бетровов Р. Ж. 1987. Курганы гуннского времени у селения Кишпек // Абрамова М. П., Козенкова В. И. (ред.). Археологические исследования на новостройках

Кабардино-Балкарии в 1972–1979 гг. Т. 3. Нальчик: Эльбрус, 11–37.

Габуев Т. А. 2005. Аланский всадник. Сокровища князей I–XII веков: каталог выставки. М.: Государственный музей искусства народов Востока.

Владимиров И. А. 1901. Извлечение из отчета И. А. Владимирова о раскопках, произведенных им в 1898 году в Нальчикском округе Терской области // ОИАК за 1898 год. СПб.: Типография Главного управления уделов, 124–140.

Кереев Б. М., Звягин В. Н. 2008. Новый раннесредневековый скальный (?) могильник в высокогорной долине р. Харабаз в Кабардино-Балкарии // Белинский А. В. (ред.).

Крупновские чтения 1971–2006. М.: Памятники исторической мысли; Наследие, 922.

Кузнецов В. А. 1962. Аланские племена Северного Кавказа. М.: Наука (МИА 106).

Левада М. Е. 2006. «Другие германцы» в Северном Причерноморье римского времени // БИ 11, 194–251.

Макарова Т. И., Плетнева С. А. (ред.). 2003. Крым, Северо-Восточное Причерноморье и Закавказье в эпоху средневековья. IV–XIII века. М.: Наука.

Миллер В. Ф. 1888. Археологические экскурсии в горские общества Кабарды // МАК 1, 70–91.

Рашиев Р. 2005. Прабългарите през V–VII век. София: Орбел.

Садыков Т. Р. 2011. Поселенческий комплекс в составе памятника Харбас 1 // Бюллетень ИИМК РАН 2, 331–340.

Уварова П. С. 1900. Могильники Северного Кавказа. М.: Тов. тип. А. И. Мамонтова. (МАК 8).

Чеченов И. М. 1969. Древности Кабардино-Балкарии. Нальчик: Эльбрус.

Шукин М. Б. 2005. Готский путь. СПб.: Филологический ф-т СПбГУ.