



РОССИЙСКАЯ АКАДЕМИЯ НАУК
ИНСТИТУТ ИСТОРИИ МАТЕРИАЛЬНОЙ КУЛЬТУРЫ

**«Актуальная археология 2.
Археология в современном мире:
в контакте и в конфликте»**



Тезисы Международной научной конференции молодых ученых



РОССИЙСКАЯ АКАДЕМИЯ НАУК
ИНСТИТУТ ИСТОРИИ МАТЕРИАЛЬНОЙ КУЛЬТУРЫ

**«Актуальная археология 2.
Археология в современном мире:
в контакте и в конфликте»**

Тезисы Международной научной конференции молодых ученых
Санкт-Петербург, 21-22 апреля 2014 г.

САНКТ-ПЕТЕРБУРГ

2014

Проблемы сохранения и использования археологических памятников (на примере некрополя Иссык)72
Тулегенов Т. Ж., Джасыбаев Е. А. (Государственный историко-культурный заповедник-музей «Иссык», Есик, Казахстан)

Взаимодействие археологов и местного населения в Пермском крае во время археологических работ76
Петров В. Л. (ПГГПУ, Пермь)

Актуальные вопросы археологии

Случаи трепанации черепа с территории римского мавзолея III–IV вв. г. Виминаций80
Кириченко Д. А. (ИАЭ НАНА, Баку, Азербайджан), Микич И.Ж. (Институт археологии Академии наук и искусств, Белград, Сербия)

Значение «старых» коллекций в современной археологии (на примере керамики «кочищенского» типа)85
Цветкова Н. А. (РЭМ, Санкт-Петербург)

Опыт использования синтеза традиционных и междисциплинарных исследований в определении рецептуры формовочных масс (на примере общebolгарской керамики Болгарского городища)90
Бахматова В. Н., Куклина А. А. (Институт истории им. Ш. Марджани АН РТ, Казань)

Исследование предметов из металла в процессе реставрации94
*Курганов Н. С. (ИИМК РАН, Санкт-Петербург)
Горлов К. В. (ИИМК РАН, Санкт-Петербург)*

К палеоантропологии Сельбира (предварительное сообщение)97
Кириченко Д. А. (ИАЭ НАНА, Баку, Азербайджан)

Современное состояние рудника Михайло-Овсянка в Пестравском муниципальном районе Самарской области102
Сёмин Д. В. (УдГУ, Ижевск)

Васильева 1988. – Васильева И. Н. О технологии производства неполивной керамики Болгарского городища // Город Болгар. Очерки ремесленной деятельности. М.: Наука. 1988. С. 103–150.

Внуков 2006. – Внуков С. Ю. Причерноморские амфоры 1 в. до н.э. – 2 в. н.э. Часть 2: петрография, хронология, проблемы торговли. СПб: Алетейя. 2006. – 320 с.

Хлебникова 1984. – Хлебникова Т. А. Керамика памятников Волжской Болгарии. К вопросу об этнокультурном составе населения. Москва: Наука, 1984. – 240 с.

Исследование предметов из металла в процессе реставрации

*Курганов Н. С. (Институт истории материальной культуры
РАН, Санкт-Петербургский государственный университет,
Санкт-Петербург)
nikolai.kurganov@gmail.com*

*Горлов К. В. (Институт истории материальной культуры РАН,
Санкт-Петербург)
costik.gorlov@yandex.ru*

Изучение древних предметов, полученных в ходе археологических раскопок, дает возможность для открытия новых страниц в истории. Однако, по причине особенностей археологизации артефактов на их поверхности образуются значительные коррозионные наслоения, которые могут скрывать как особенности рельефов поверхности вещей, так и полностью изменять их форму до неузнаваемости. В первую очередь это относится к приметам из металла. Лабораторная реставрация артефактов, опирающаяся на верно подобранную методику, дает возможность раскрытия формы, рельефа и декоративной обработки предмета, а также следов использования и бытования. Появляется возможность в максимальной степени раскрыть информативность вещей, увеличить возможности описания и интерпретации артефактов. На какие вопросы можно получить ответы при изучении предметов в процессе реставрации?

Во-первых, очень часто в процессе реставрации раскрываются особенности формы предмета, которая в свою очередь является основой для типологизации предметов материальной культуры. Для интерпретации формы

в процессе реставрации могут быть использованы различные методики. От неразрушающих методов исследования, например, с использованием рентгеновского излучения, до различных методик реставрационного раскрытия формы предмета от коррозионных наслоений (рис. 1).

Во-вторых, это описание технологии изготовления предмета, особенности обработки и его декорирования. Так, например, в процессе реставрации часто выявляются и описываются материалы, из которых изготовлен предмет, особенности декоративных покрытий и различных вставок и инкрустаций. Описываются техники художественной обработки. Эти детали могут быть не только описаны, но и выявлены для фотодокументации и дальнейшего исследования.

В-третьих, при внимательном изучении могут быть зафиксированы особенности бытования предметов и специфика их археологизации. Например, по следам на предмете можно сказать, был ли он использован в быту или изготовлен исключительно для погребения. Также по различным типам коррозионных слоев и следам на поверхности можно делать выводы о различных условиях археологизации предметов (составе почв, наличии термического воздействия при захоронении, наличии различных включений в патину).

Выявленные и описанные особенности предмета могут быть не только документально зафиксированы. Реставрационное вмешательство является своеобразным способом интерпретации предмета непосредственно в материале. И все особенности, изученные и описанные, могут быть сохранены на поверхности артефакта.

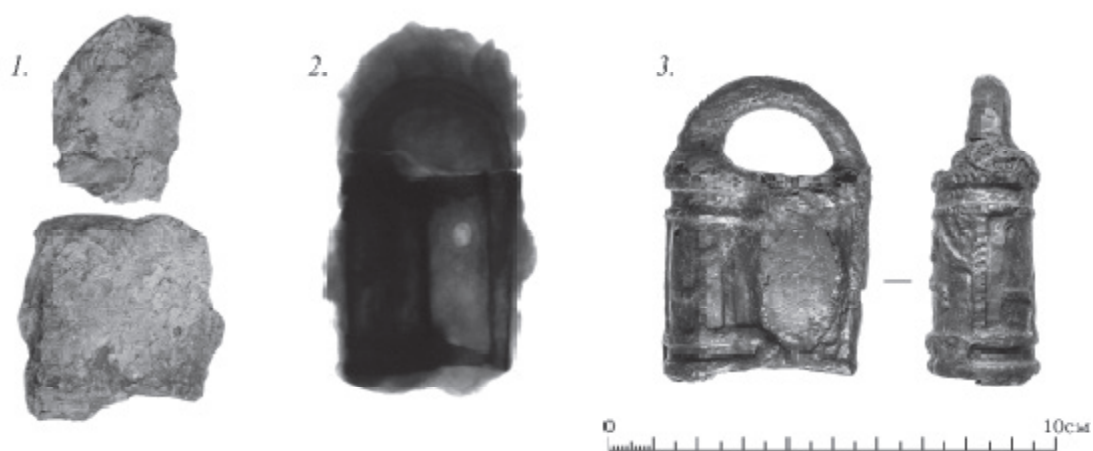


Рис. 1. Замок железный (ЮГ-13-Р-II-Он-1(55); руководитель Еремеев И. И.)

Каждый предмет, полученный в ходе археологических раскопок, требует индивидуального подхода. Сохранение или удаление тех или иных поверхностных коррозионных наслоений в каждом случае должно руководствоваться в первую очередь научными задачами.

Так, благодаря верно подобранной методике и методологии, на поверхности трапецевидной подвески из медного сплава была раскрыта и сохранена руническая надпись (Дорофеева, Стеблин-Каменская, 2013). Особенность данного примера заключается в том, что процарапанный рельеф рун из-за длительного нахождения предмета в культурном слое сохранился только на пленке коррозии. Если бы реставратор при работе с данной вещью руководствовался идеей возвращение древностей к «первозданному виду» (Скотт, 1935), то привеска из разряда уникальной археологической находки перешла бы в разряд предмета имеющего множество аналогов.

Но поверхностные наслоения на артефактах могут как нести дополнительную информативность, так и скрывать ее. Так, пленка коррозии, имеющей искусствоведческое название «благородная патина» и высоко ценящаяся в сфере коллекционеров, монет скрывала на аверсе и реверсе монеты номиналом 5 копеек с датой 1793 г. следы пяти перечеканок (Курганов, Горлов, 2013). Перечеканка монет, имеющая место во многих государствах, является интереснейшей стороной экономической и политической истории (Спасский, 1970). Фиксация на одном монетном кружке разновременных чеканок пяти различных монет является уникальным случаем. В данной ситуации удаление «благородной патины» перевело рядовую монету в группу уникальных находок, заслуживающих отдельного изучения.

Список литературы

- Дорофеева, Стеблин-Каменская, 2013. – Дорофеева Т. С., Стеблин-Каменская С. И. Новая находка привески-амулета с руническими знаками на Городище под Новгородом // Археологические вести. Вып. 19. СПб.: «Дмитрий Буланин». 2013. С. 159–175.
- Курганов, Горлов, 2013. – Курганов Н. С., Горлов К. В. Изучение монет как археологического материала в процессе реставрации (на примере материала раскопок по адресу: Санкт-Петербург, Смольный пр., 17) // Археологические вести Вып. 19. СПб.: «Дмитрий Буланин». 2013. С. 188–194.

Скотт, 1935. – Скотт А. Очистка и реставрация музейных экспонатов. Известия ГАИМК. Вып. 114. М.-Л.: Государственное социально-экономическое издательство. 1935. 70 с.

Спасский, 1970. – Спасский И. Г. Русская монетная система. Издание 4-е, дополненное. Л.: «Аврора». 1970. 256 с.

К палеоантропологии Сельбира (предварительное сообщение)

*Кириченко Д. А. (Институт археологии и этнографии
Национальной академии наук Азербайджана, Баку)
sirkokozak@rambler.ru*

В статье рассматривается палеоантропологический материал, происходящий из христианских и мусульманских погребений, который был выявлен летом 2013 г. в ходе археологических раскопок проводимых совместной азербайджано-южнокорейской экспедицией под руководством ст.н.с. Института археологии и этнографии НАНА, к.и.н. Дж. Эминли и профессора Сеульского Национального Университета Йи Сеон-Бока при поддержке Азербайджано-Корейской Ассоциации Культурного Обмена СЕБА (Сеул-Баку) на средневековом городище Габала.¹

В конце I в. до н.э. в связи с угрозой со стороны кочевников г. Габала (столица Кавказской Албании) был перенесен на более благоприятную в стратегическом отношении местность, которая называлась «Сельбир». Эта территория располагалась примерно в 2 км северо-западнее прежнего места города, на высоком плато, в междуречье рек Гарачай и Джовурлучай. Во второй половине X в. и начале XI в. население г. Габала значительно уменьшилось. Так как оборона широкого пространства города была затруднительна, оставшаяся часть населения перешла жить на противоположную сторону от Сельбира, в так называемую местность «Гала».

«Сельбир» занимает площадь около 13 га. Топоним «Сельбир» связывают с названием племени – савиров.

¹ Выражаю искреннюю благодарность и признательность к.и.н. Дж. Эминли за возможность использовать палеоантропологический материал из раскопок Сельбира.