

ЗАПИСКИ
ИНСТИТУТА ИСТОРИИ
МАТЕРИАЛЬНОЙ КУЛЬТУРЫ РАН

№ 28

Санкт-Петербург
2023

О НАХОДКЕ НАВЕРШИЯ ФУРКЕТА В СЕВЕРО-ЗАПАДНОМ ПРИЛАДОЖЬЕ¹

П. А. МИЛЯЕВ, К. В. ШМЕЛЕВ²

Ключевые слова: Северо-Западное Приладожье, Карелия, позднее Средневековье — раннее Новое время, оружие XVI–XVII вв., военное снаряжение, кузнечные изделия.

В статье рассматривается редкая для территории России находка железной детали фуркета — подшошка для стрельбы из мушкета. Изделие было случайно обнаружено в составе «клада кузнеца» на городище Хямеенлахти близ пос. Куркийоки (Карелия). Подробно описывается сама находка, указываются аналогии, уточняется ее датировка. По археологическим и письменным данным навершие фуркета относится к концу XVI — XVII в. Рассматриваются и другие железные предметы из состава комплекса. «Клад кузнеца» с городища Хямеенлахти дает новые сведения о материальной культуре населения Северо-Западного Приладожья и Карельского перешейка в XVI–XVIII вв.

DOI: 10.31600/2310-6557-2023-28-119-129

Северо-Западное Приладожье — регион с богатой военной историей, в разные годы находившийся во владениях Новгорода, королевства Швеция, Московского царства, России, а также Республики Финляндия. Памятники археологии на этой территории довольно многочисленны, наибольшая часть их относится к эпохе камня, раннего железного века, раннего и развитого Средневековья (Археологические памятники Карелии 2007: 67, 68, 157, 195, 196). Объекты позднего Средневековья и раннего Нового времени известны в гораздо меньшем количестве и недостаточно исследованы. Значительный пласт древностей XVI–XVII вв. представлен случайными находками. Некоторым из них, в частности, связанным с военным делом, посвящена данная работа.

Несколько серий разновременных находок, обнаруженных при случайных обстоятельствах, хранятся в фондах музея при Куркийёкском краеведческом центре³. Среди них выделяется крупный комплекс изделий раннего Нового времени, связанный с городищем Хямеенлахти-Линनावуори. Данный памятник расположен на берегу Куркийёкского залива, археологические исследования проводились на нем в 1888–1889 и 1986–1987 гг. (рис. 1).

¹ П. А. Мильяевым работа выполнена в рамках программы ФНИ ГАН по теме государственного задания «Средневековая Русь в евразийском историческом и культурном пространстве: формирование археологических культур и культурных центров, становление научного подхода к их изучению» (FMZF-2022-0015).

² П. А. Мильяев — Отдел славяно-финской археологии, ИИМК РАН; Санкт-Петербург, 191186, Россия. К. В. Шмелев — Институт истории СПбГУ; Санкт-Петербург, 191060, Россия.

© Мильяев П. А., Шмелев К. В., 2023.

³ Авторы выражают особую благодарность директору Куркийёкского краеведческого центра М. И. Петровой за помощь в работе с находками.



Рис. 1. Месторасположение городища Хямеенлахти-Линनावуори в Северо-Западном Приладожье

Fig. 1. Location of the Khyameenlahti-Linnavuori settlement in the Northwestern Ladoga region

В результате этих работ были выявлены материалы от эпохи викингов до XII–XIII вв., то есть основные находки относятся к более раннему времени, нежели рассматриваемый комплекс (Сакса 2010: 212–217).

В 2010 г. в музей при Куркийёкском краеведческом центре был передан ряд железных предметов, случайно обнаруженных на территории городища Хямеенлахти. Они залегали в виде компактного скопления и, вероятно, представляли собой «клад», состоящий из различных изделий, как бытовых, так и относящихся к военному снаряжению. Всего в составе данного комплекса числятся шесть целых и фрагментированных вещей. Указанное скопление находок было обнаружено в углублении между крупными камнями на склоне возвышенной части городища. Точное время формирования и сокрытия «клада» неясно, так как датировка большей части предметов достаточно широка и может включать весь период Нового времени. Вероятнее всего, этот комплекс представляет собой сбор различного железного лома, своеобразный «клад кузнеца», хранившийся довольно длительный период для последующей утилизации и перековки.

Наиболее примечательной находкой из всей совокупности обнаруженных предметов является железное навершие фуркета (итал. *forchetto*) — подшошка (подставка) для стрельбы из тяжелого ручного огнестрельного оружия — мушкета. Данный элемент снаряжения пехотинца представлял собой трость длиной около 1200–1500 мм с втульчатым или черешковым навершием в форме «вилки»; на противоположном конце древка был вток, обычно с граненым острием. В верхней части подшошка чаще всего имелась кожаная петля-темляк для предотвращения его утраты в бою и освобождения рук при зарядании оружия (Квасневич 2007: 182; Ефимов, Рымша 2009: 262, 263). Фуркеты широко применялись мушкетерами в армиях большинства европейских государств во второй половине XVI — XVII в. (Essenwein 1877: table B. XXVI, *a-b*, XXX; Квасневич 2007: 89–93). Фрагменты подобного воинского снаряжения редко встречаются в ходе археологических раскопок на территории России, поэтому стоит подробнее рассмотреть находку, обнаруженную на городище Хямеенлахти близ пос. Куркийоки.

Общие размеры указанного изделия составляют 225 × 94 мм. Основой предмета является железный стержень подквадратного сечения (11 × 11 мм), заостренный в нижней части (рис. 2, 1). Вверху он был рассечен вдоль на две пластины, плавно разведенные в противоположные стороны и образующие «вилку», на обоих концах которой выполнены кольцеобразные завершения. В центре этого разветвления дополнительно наварена горизонтальная уплощенная перемычка, куда при стрельбе укладывалось цевье мушкета. На поверхности вертикальной части изделия, в 50 мм ниже «вилки», было наварено

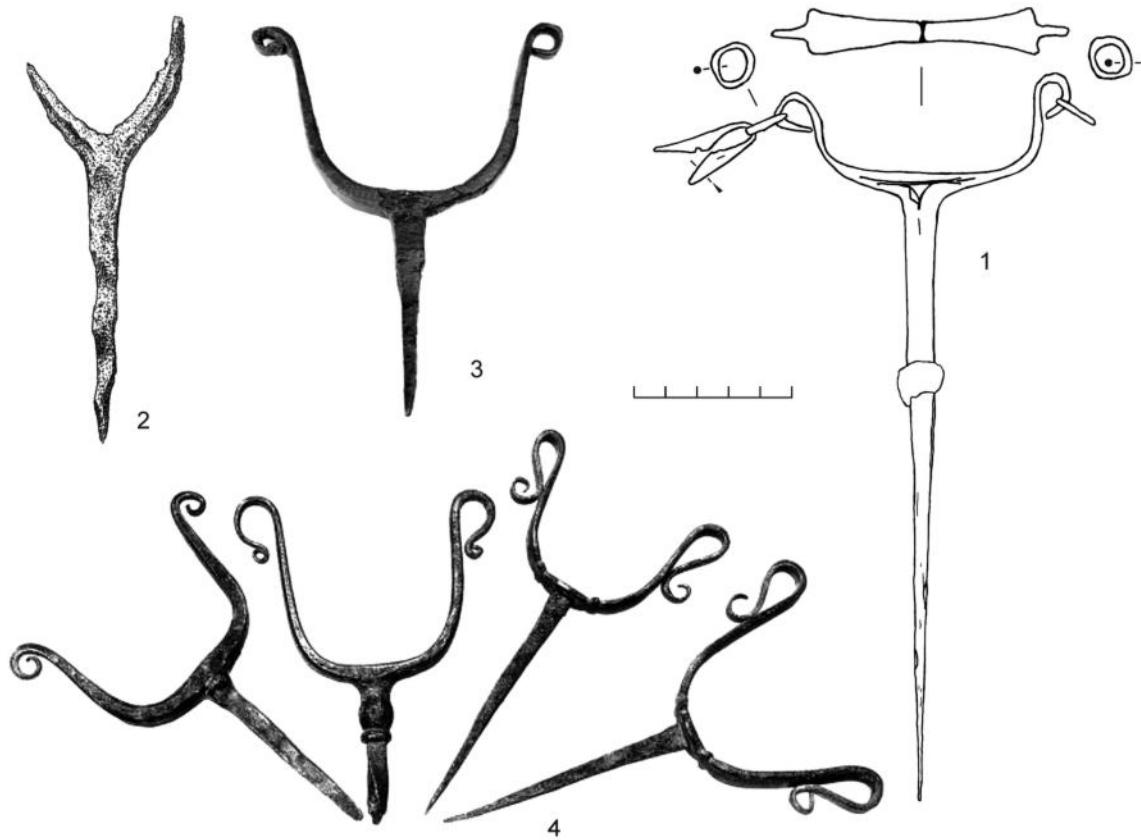


Рис. 2. Черешковые навершия фуркетов: 1 — городище Хямеенлахти-Линनावуори (рисунок К. В. Шмелева); 2 — место зимовки Виллема Баренца (1596–1597 гг.) (по: Старков, Державин 2003: табл. XVII, 4); 3 — замок Кроноберг, Швеция (по: <https://digitaltmuseum.se/021026752624/muskotgaffel>); 4 — замок Курбург (Churburg), Италия (по: Scalini et al. 1996: *ch* s357). Все — железо

Fig. 2. Tanged heads of fourquets: 1 — Khyameenlahti-Linnavuori settlement; 2 — Willem Barents' wintering place, 1596–1597 (after Старков, Державин 2003: table XVII, 4); 3 — Kronoberg castle, Sweden (<https://digitaltmuseum.se/021026752624/muskotgaffel>); 4 — Churburg castle, Italy (after Scalini et al. 1996: *ch* s357). All of iron

рельефное кольцообразное утолщение, отделявшее собственно заостренный черешок от «шейки» детали. Оно также являлось ограничителем, когда навершие фуркета вбивалось в древко. В округлые петли на концах «вилки» вставлены железные кольца внешним диаметром около 13 мм. Примечательно, что в одном из них подвешены железные миниатюрные пружинные ножницы размерами 26 × 12 мм, вероятно, использовавшиеся для обрезки фитиля мушкета.

Для того, чтобы определить место данного предмета среди военных древностей Северо-Запада России и Карелии позднего Средневековья — раннего Нового времени, необходимо поместить его в культурно-хронологический контекст с подбором необходимых аналогий. Это поможет также уточнить его датировку. Фрагменты и детали подшошков-фуркетов, обнаруженные на территории России, почти никогда не фигурировали на страницах изданий, специальных публикаций, посвященных им практически нет. Поэтому стоит кратко рассмотреть общую типологию и хронологию подобных находок, большинство которых было обнаружено на территории русского Северо-Запада. Несомненно, данная классификация носит предварительный характер и будет дополняться.

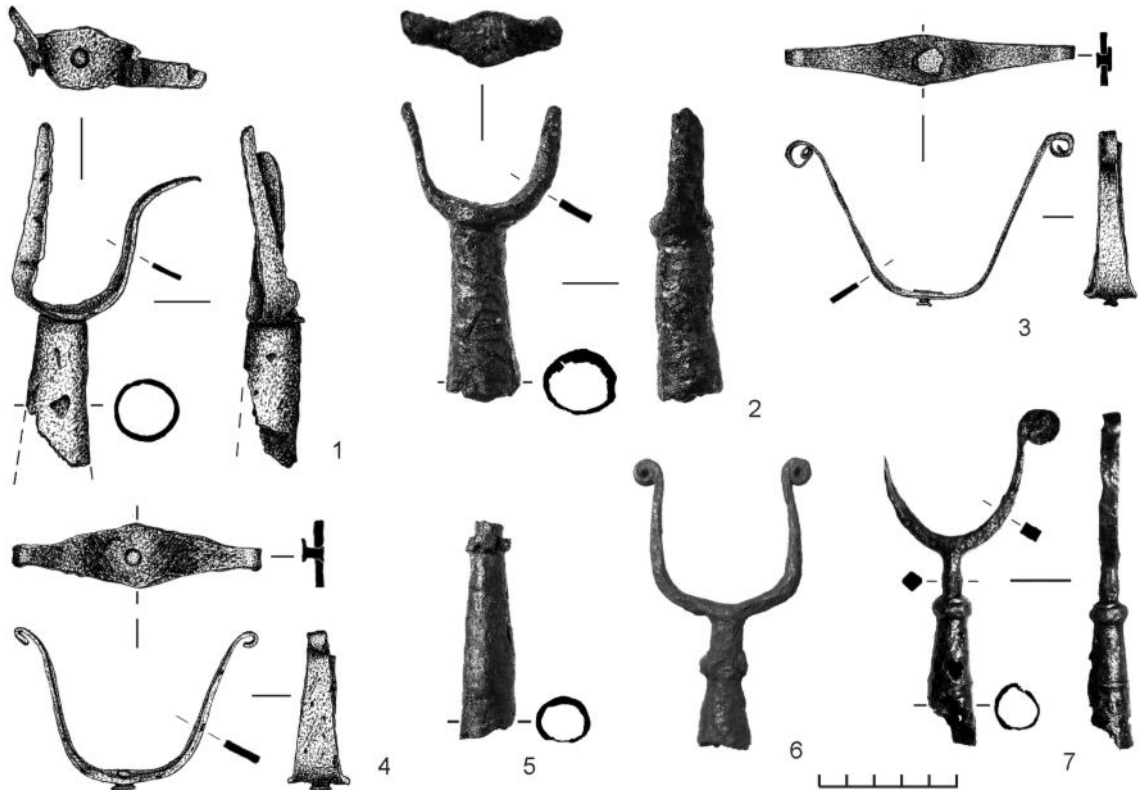


Рис. 3. Втульчатые навершия фуркетов из крепостей Северо-Запада России: 1, 3, 4 — Старая Ладога (по: Миляев 2020: ил. 7, 1, 3; 8, 1); 2, 5, 7 — Ивангород; 6 — Копорье (НА ИИМК РАН. ФО. Нег. I 74347). Все — железо

Fig. 3. Socketed heads of fourquets from fortresses of Northwest Russia: 1, 3, 4 — Staraya Ladoga (after Миляев 2020: ил. 7, 1, 3; 8, 1); 2, 5, 7 — Ivangorod; 6 — Kopyrye (Scholarly Archive of IHMC RAS, Photographic Division, negative I 74347). All of iron

В материалах раскопок городов и крепостей имеются железные навершия фуркетов двух видов: I — втульчатые и II — черешковые.

Вид I представлен двумя типами изделий.

Тип 1 — втульчатые навершия простой конструкции. Их верхняя часть в виде «вилки» согнута из железной пластины толщиной 2–4 мм с расширением в средней части, концы которой могли закручиваться в небольшие волюты или просто быть закругленными и слегка отогнутыми в стороны (рис. 3, 1, 2). Втулка у подобных предметов короткая, конусовидная, свернутая из тонкого листа железа, ее верхняя часть закрыта сплошной круглой деталью или же широкой прямоугольной перемычкой. Данные элементы соединялись между собой с помощью припоя медного сплава. Верхняя часть — «вилка» — монтировалась к втулке посредством одной центральной заклепки с круглой плоской шляпкой, выполненной иногда «впотаи».

Такие навершия фуркетов XVII в. были обнаружены при раскопках в крепостях Ивангород и Орешек, а также в Ладоге, кроме целых изделий выявлено много отдельных верхних деталей — «вилки» от них (рис. 3, 1–4). Ладожские находки имеют и более узкую дату — начало XVII в. Изделия типа 1 и их фрагменты чаще всего встречены при раскопках на территории России.

Тип 2 — довольно сложные по конструкции предметы, изготовленные из большого количества составных элементов. Основная деталь навершия, имевшая форму «вилки», ковалась целиком из железного прута прямоугольного сечения, а ее концы обычно

закручивались в волюты. В нижней части данного элемента располагался вертикальный стержневидный выступ, который вставлялся в полую конусовидную втулку, свернутую из тонкого листа железа. Все детали скреплялись при помощи припоя из медного сплава. Отличительной особенностью изделий типа 1 является наличие шарообразного, несколько сплюсненного по полюсам, объемного элемента — так называемого яблока — в месте соединения верхней части с втулкой, которая могла дополнительно украшаться одним или несколькими горизонтальными рельефными поясками.

Находки подобных изделий имеются среди материалов раскопок в крепостях Ивангород и Копорье, где датируются в рамках XVII в. (рис. 3, 6, 7)⁴. Причем известны не только целые предметы, но и их фрагменты: отдельные верхние части — «вилки», а также обломанные втулки с утолщениями — «яблоками» (рис. 3, 5). Наиболее раннее навершие фуркета вида I типа 1, обнаруженное на территории России, происходит с места зимовки экспедиции Виллема Баренца и датируется концом XVI в. (1596–1597 гг.) (Старков, Державин 2003: табл. XII, 1).

Вид II — черешковые навершия фуркетов. Они наиболее простые по конструкции, при этом наименее распространены среди находок на территории России. Именно к этому виду относится подробно описанная выше находка из состава «клада», обнаруженного на городище Хямеенлахти близ пос. Куркийоки. Разделить изделия этой группы на отдельные типы нелегко, поскольку многие из них имеют индивидуальную форму. В зависимости от квалификации мастера они могли быть изготовлены более или менее искусно, с дополнительными элементами и без таковых. Уточнение их типологии является отдельной задачей для будущих работ. Однако уже сейчас можно определить круг аналогий для железного навершия фуркета с городища Хямеенлахти.

Наиболее ранняя подобная находка, происходящая с территории России, была обнаружена на месте зимовки экспедиции Виллема Баренца и датируется концом XVI в. (1596–1597 гг.). Данная деталь размерами около 135 × 50 мм выполнена из одной железной заготовки, верхняя часть которой — «вилка» — имеет простую форму с прямыми отростками без волют на концах (рис. 2, 2). Внизу она плавно переходит в длинный, слегка волнистый заостренный черешок без упора, который вбивался в древко. Изделие не имеет декора или каких-либо дополнительных элементов (Старков, Державин 2003: табл. XVII, 4).

Навершие фуркета вида II, предположительно датированное началом XVII в., было найдено при раскопках в Твери. Однако данное изделие разительно отличается от описанного выше экземпляра. Железная деталь имеет черешок круглого сечения с винтовой нарезкой на конце, в центральной части которого вклепана перпендикулярная прямоугольная рамка с прорезью. Она могла использоваться как крепление для темляка или в качестве кресала для воспламенения фитиля. Верхняя часть тверской находки — «вилка» — представляла собой узкую пластину прямоугольного сечения, концы которой не сохранились (Попов 2003: 315, 316, рис. 1, 4, 5). Собственно, указанными находками исчерпываются аналогии черешковому навершию фуркета с городища Хямеенлахти, обнаруженные в России. Других подобных изделий в коллекциях отечественных музеев пока выявить не удалось.

Гораздо больше аналогичных железных деталей подсошков для стрельбы из мушкетов имеется в Европе. Несколько подобных предметов было выявлено на территории Швеции. Например, при раскопках в замке Кроноберг найдено два железных черешковых навершия фуркетов вида II, которые хранятся сейчас в музее Смоланда (Smålandsmuseum).

⁴ Авторы благодарят ст. науч. сотр. Отдела археологии Центральной Азии и Кавказа ИИМК РАН канд. ист. наук Н. А. Боковенко, мл. науч. сотр. Центра спасательной археологии ИИМК РАН В. О. Глухова и директора Ивангородского музея И. Н. Миронову за помощь в работе с находками из крепости Ивангород.

Наиболее близкой аналогией детали с городища Хямеенлахти является образец размерами 125 × 97 мм, в основании которого выкован граненый заостренный на конце вертикальный черешок с упором (рис. 2, 3). Оба ответвления верхней части изделия («вилки»), плавно отогнутые в противоположные стороны, имеют прямоугольное сечение, а их концы оформлены в виде закрученных волют (URL: <https://digitaltmuseum.se/021026752624/muskotgaffel> (дата обращения: 04.04.2022)). Вторая находка из замка Кроноберг размерами 115 × 63 мм выполнена в несколько иной манере. Ее черешок без упора, а боковые части «вилки» торсированные с уплощенными, несколько расширенными концами ((URL: <https://digitaltmuseum.se/021026752648/muskotgaffel> (дата обращения: 04.04.2022)). Верхняя граница их бытования определена 1650 г., а нижнюю можно отнести ко времени вряд ли ранее второй половины XVI в.

Серия из нескольких черешковых наверший фуркетов, весьма близких по абрису находке с городища Хямеенлахти, хранится в оружейном собрании замка Курбург (Churburg). Данные изделия снабжены черешками без упоров, иногда с утолщением или рельефной короткой шейкой при переходе к «вилке» (рис. 2, 4). Боковые ответвления верхних частей этих деталей имеют прямоугольное сечение, а их концы закручены в обычные волюты или более крупные сложные петли с двойным изгибом. Как видно, для указанных предметов экипировки характерны дополнительные и декоративные элементы, присутствующие на находке из Карелии. Навершия фуркетов из коллекции замка Курбург (Churburg) широко датированы авторами публикации XVI–XVII вв. (Scalini et al. 1996: 392, *ch* s357). Однако принимая во внимание время появления и распространения в Европе тяжелых крупнокалиберных мушкетов, нижняя дата этих изделий может относиться ко второй половине XVI в.

Более точно определить датировку железной детали фуркета с городища Хямеенлахти помогут особенности использования ручного огнестрельного оружия населением данного региона. Выходцы из финских областей Шведского королевства принимали активнейшее участие в военных событиях позднего Средневековья — раннего Нового времени. Из них набирали провинциальные конные и пешие подразделения. Во второй половине XVI в. пехота была вооружена аркебузами и каливерами небольшого калибра, чаще всего с колесцовыми или ударно-кремневыми механизмами воспламенения заряда. Только лишь с рубежа XVI–XVII вв. в Швеции стали активно внедряться мушкеты с фитильными замками, вместе с которыми использовались фуркеты (Brzezinski, Hook 1991: 16, 17). В начале XVII в., в Смутное время, провинциальные финские роты находились в составе корпуса Якоба Понтуса Делагарди, участвуя в боевых действиях на территории Московского государства. В частности, стрелки-пехотинцы несли службу в гарнизонах Новгорода, Ладоги, Порхова, Старой Русы, Орешка (Нотебурга), Копорья, Ивангорода и других городов, что нашло отражение в археологическом материале (Курбатов 2006: 13–17; Милев 2020: 43–47). Позже, в ходе Тридцатилетней войны, конные и пешие финские солдаты находились в составе армии короля Густава II Адольфа, получив в ходе сражений широкую известность и славу (Brzezinski, Hook 1991: 9, 10; 1993: 6). Принимали они участие и в Русско-шведской войне 1656–1658 гг. Таким образом, находка железной детали подсошка для мушкета на городище Хямеенлахти вблизи пос. Куркийоки полностью вписывается в исторический контекст эпохи и не может вызывать каких-либо противоречий. Обобщая результаты данных археологии и письменных источников, данное навершие фуркета может быть датировано концом XVI — XVII в. Однако не исключено, что фитильные мушкеты в этом отдаленном регионе Швеции могли использоваться и несколько позже указанного времени, а железные навершия фуркетов для стрельбы из них изготавливались местными кузнецами и в начале XVIII в. Возможно, бойцы местных провинциальных подразделений могли использовать устаревшие образцы вооружения и в начальный период Северной войны.

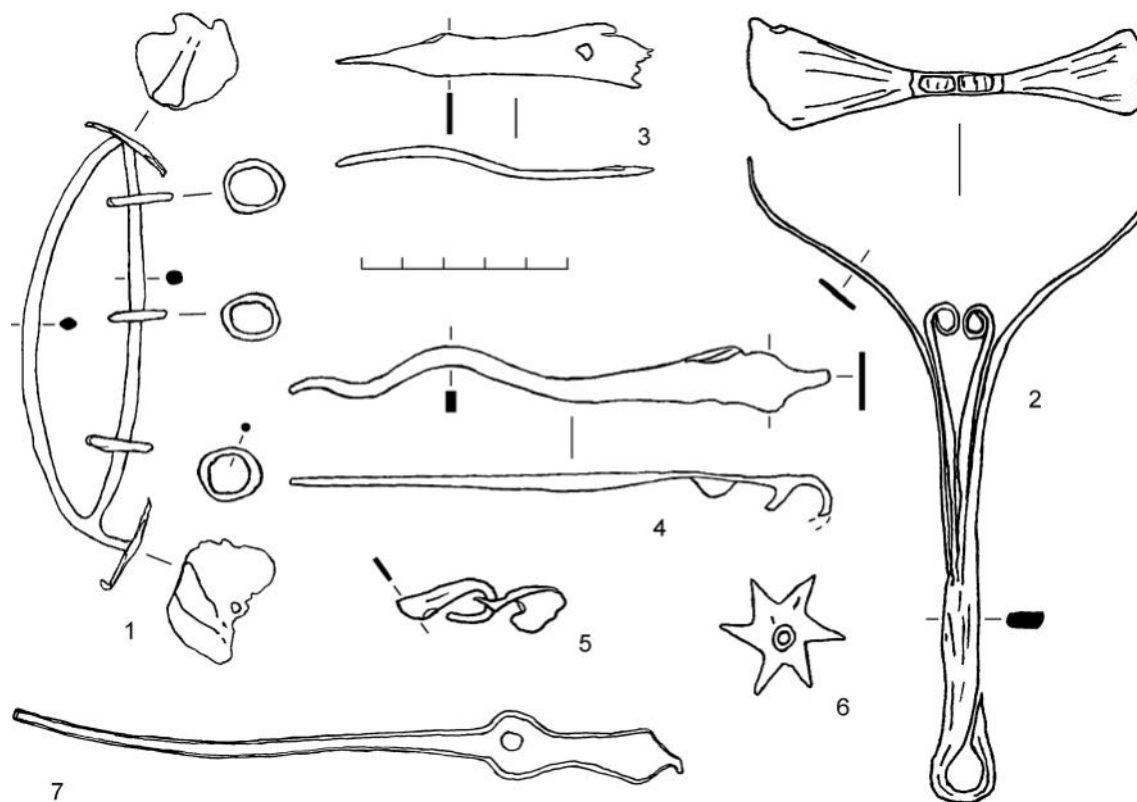


Рис. 4. Комплекс предметов из «клада кузнеца» с городища Хямеенлахти-Линнавуори: 1 — скребница; 2 — ручка ковша; 3 — фрагмент пружины дверного комбинированного внутреннего замка (?); 4 — боевая пружина от ружейного фитильного замка с боковым спуском-кнопкой; 5 — фрагмент цепи (?); 6 — звездчатое колесико шпоры (случайная находка в окрестностях городища Хямеенлахти-Линнавуори) (1–6 — рисунки К. В. Шмелева); 7 — боевая пружина от ружейного фитильного замка с боковым спуском-кнопкой, Старая Ладога, Земляное городище (по: Миляев 2018: рис. 2, 8б). Все — железо

Fig. 4. “Blacksmith’s treasure” assemblage from the Khyameenlahti-Linnavuori settlement: 1 — groomer; 2 — bailer handle; 3 — latch spring fragment (?); 4 — matchlock spring with lateral push-button trigger; 5 — chain fragment (?); 6 — star-shaped spur rowel (stray find in the environs of the Khyameenlahti-Linnavuori settlement (1–6 — drawings by K. V. Shmelev); 7 — matchlock spring with lateral push-button trigger, Staraya Ladoga, Zemlyanoe Gorodishche (after Миляев 2018: рис. 2, 8б). All of iron

К сожалению, остальные предметы, вместе с которыми был обнаружен описанный выше предмет экипировки стрелка из мушкета, имеют довольно широкие датировки. Все же необходимо кратко их описать для создания наиболее полной картины данного вещевого комплекса, а также примерно определить время сокрытия самого «клада».

Стоит выделить находку, которая так же, как и навершие фуркета, имеет отношение к военному делу. Это железная фигурная удлиненная пластина размерами 129 × 16 мм, до настоящего времени сохраняющая некоторую упругость (рис. 4, 4). Одна сторона данного изделия узкая и вытянутая, имеющая поперечное прямоугольное сечение, на ней присутствуют явные следы деформации. Противоположная часть детали, примерно в одну ее треть, оформлена в виде более тонкой и широкой площадки овальных очертаний. На ее торце находится пластинчатый шип с обломанным острием, изогнутый под прямым углом к плоскости предмета. Данная находка почти наверняка является боевой пружиной

от ружейного фитильного замка с S-видным курком-серпентином и боковым спуском-кнопкой. Деталь крепилась непосредственно к деревянной ложе посредством вбитого шипа, а также крепежного гвоздя или винта, для которого должно быть отверстие в центре расширенной площадки. Однако, видимо, на данной пружине оно скрыто коррозией. Аналогичные находки происходят из раскопок в Москве, Старой Ладого, крепостях Орешек и Ивангород (Миляев 2018: 229, 230, рис. 2, 4–8) (рис. 4, 7). Аркебузы, снабженные подобными механизмами воспламенения заряда, в Европе применялись с конца XV вплоть до начала XVII в. (Мышковский 1965: 188; Бехайм 1995: 321, 322, рис. 509). На территории Московского государства ручные пищали с такими ружейными замками, несомненно, были известны с начала XVI в., но пик их распространения приходится на вторую половину XVI столетия. Судя по всему, последние активные боевые действия, где фитильные ручницы с боковым спуском-кнопкой использовались в сколь-нибудь значительном количестве, происходили в Смутное время (Миляев 2018: 232). Позже немногочисленные сохранившиеся экземпляры этого оружия сохранялись в арсеналах некоторых монастырей и крепостей. Примерами могут служить пищали XVI в. из Соловецкой обители, находящиеся в коллекции ВИМАИВ и ВС (Артиллерийского музея) в Санкт-Петербурге (Маковская 1992: рис. 44–46). Что касается непосредственно Швеции, то на ее территории аналогичные аркебузы, широко распространенные по всей Европе, несомненно, применялись, однако известно, что во второй половине XVI в. они активно вытеснялись ручным огнестрельным оружием с искровыми системами воспламенения заряда. Но в отдаленном регионе, каким для королевства была Карелия, такие ручницы в небольших количествах могли использоваться и в XVII в.

В составе «клада» имеется железное изделие размерами 112 × 37 мм, представляющее собой сваренную из двух стержней подквадратного сечения петлеобразную конструкцию, на концах которой закреплены плоские, сильно деформированные диски (рис. 4, 1). На одном из стержней замкнуто три металлических кольца. Вероятно, первоначально они скрепляли деревянную обкладку, и данная часть предмета выполняла функцию рукояти. Прямые аналогии данному изделию неизвестны, но отметим, что оно напоминает современные скребницы для чистки лошадей, а также некоторые типы данных инструментов, производившихся промышленным способом на рубеже XIX–XX вв. (The “Competition Guide”... 1929: 304). Более точную датировку этой вещи определить затруднительно. Вряд ли она может относиться к XVI в., скорее к XVII или XVIII вв.

Среди находок есть предмет сложной формы, размерами 158 × 95 мм, выкованный из одной заготовки. Изделие представляет собой пластинчатую рукоять прямоугольного сечения с округлой петлей на конце (рис. 4, 2). В верхней части она рассечена на четыре пластины, из которых две внешние боковые плавно отогнуты наружу в разные стороны, а их концы расширены, уплощены и имеют вытянуто-трапециевидные очертания. Края этих ответвлений обломаны и сохранились частично. В свою очередь две внутренние пластины обращены друг к другу и вверху закручены в крупные кольцеобразные волюты. Прямых аналогий данному изделию пока найти не удалось, однако это может быть рукоять сосуда, предположительно, ковша. Вероятно, между ее внешними расширенными ответвлениями посредством пайки закреплялось черпало, изготовленное из листа медного сплава или железа. Следов заклепок или иных крепежных элементов выявить не удалось. Отметим, что описанный предмет датировать можно только широко. Судя по манере изготовления, он может относиться к XVI–XVIII вв.

Кроме описанных выше изделий в коллекции предметов с городища Хямеенлахти есть железная пластина прямоугольных очертаний размерами 76 × 15 мм (рис. 4, 3). Один ее конец обломан, а на противоположной стороне имеется вытянутый узкий треугольный

выступ. Наиболее вероятно, что данная деталь является фрагментом пружины дверного комбинированного нутряного замка. Аналогичные находки имеются, например, в материалах из раскопок Великого Новгорода (Колчин 1959: 89, 91, рис. 75, 3; Кудрявцев 2014: 100, рис. 30, 1–3). Судя по ним, рабочая часть карельского изделия имела продольную прорезь по центральной оси, делившую ее на две параллельные вытянутые прямоугольные пластины. Подобные изделия появились еще в раннем Средневековье и были в обиходе все древнерусское время и позже, в XVI–XVII вв.

Самым незначительным по размерам предметом из «клада» является находка, представляющая собой два обломка железных пластин с округлыми петлями, сочлененные друг с другом (рис. 4, 5). Размеры составных частей изделия 23×12 и 20×11 мм. Вероятно, оно является частью цепи или же мебельной петли. Однако по столь малому фрагменту уверенно утверждать это нельзя.

Принимая во внимание предложенные датировки железных предметов из комплекса, случайно обнаруженного на городище Хямеенлахти, можно указать примерное время его сокрытия. В целом, надо отметить довольно поздний характер некоторых предметов, относящихся скорее к этнографическому периоду, нежели к позднему Средневековью — раннему Новому времени. Хронологический период, когда среди камней на склоне холма были спрятаны эти вещи, предварительно возможно обозначить в рамках XVIII в. Вероятно, это могло произойти в начале указанного столетия и быть связано с событиями Северной войны. Однако данное предположение еще нуждается в дополнительных исследованиях и расширении датирующей базы для предметов позднего Средневековья — Нового времени на территории Северо-Западного Приладожья. Несомненно, что состав «клада кузнеца» формировался длительное время, при этом специально собирались устаревшие, вышедшие из употребления, зачастую сломанные и деформированные предметы. Явно предполагалось их дальнейшее использование в качестве железного лома дляковки новых изделий. Наибольшее значение в данном комплексе имеет редкое для территории России наверхие фуркета, сохранившееся полностью с минимальными утратами. Случай, когда старое оружие и военное снаряжение, возраст которых мог составлять до 50 лет и более, собирались и хранились для последующей переделки, известны в археологии. В качестве примеров можно указать комплекс первой половины XVII в., обнаруженный в ходе раскопок на Биржевой площади в Москве, а также скопление предметов, открытое в застройке начала XVII в. на территории Земляного городища в Старой Ладогe (Векслер, Двуреченский 2000: 172, 173; Милыев 2018: 223). В обоих случаях в составе скоплений были выявлены более ранние обломки деталей вооружения, относящиеся еще к XVI в., сохранявшиеся длительное время в качестве кузнечного лома.

Еще один небольшой штрих к военной истории Северо-Западного Приладожья может добавить отдельная случайная находка звездчатого колесика шпоры, обнаруженного в округе городища Хямеенлахти (рис. 4, 6). Появление деталей данного типа связывается исследователями с использованием развитого конского доспеха в конце эпохи Средневековья. Появившись в XIII в., наибольшее распространение подобные шпоры получают к XV–XVI вв. (Clark 1995: 142, 146).

В заключении необходимо отметить, что описанный в данной работе «клад кузнеца» с городища Хямеенлахти вблизи пос. Куркийоки, несомненно, обогащает наши знания о материальной культуре и военной истории Северо-Западного Приладожья в позднем Средневековье — раннем Новом времени. Этот интересный и разнообразный комплекс подтверждает важность дальнейшего исследования древностей XVI–XVIII вв. на территории Карельского перешейка.

Литература

- Археологические памятники Карелии 2007 — Археологические памятники Карелии: Каталог. Петрозаводск: Стандарт, 2007. 198 с.
- Бехайм 1995 — *Бехайм В.* Энциклопедия оружия. СПб.: Санкт-Петербург оркестр, 1995. 576 с.
- Векслер, Двуреченский 2000 — *Векслер А. Г., Двуреченский О. В.* Комплекс вещей из сооружения первой половины XVII в. на Китайгородском подворье Троице-Сергиева монастыря // Тр. МИГМ. Вып. 10. М.: ПКФ Аллана, 2000. С. 166–181.
- Ефимов, Рымша 2009 — *Ефимов С. В., Рымша С. С.* Оружие Западной Европы XV–XVII вв. Кн. II. СПб.: Атлант, 2009. 384 с.
- Квасневич 2007 — *Квасневич В.* Лексикон старинного огнестрельного оружия. СПб.: Атлант, 2007. 264 с.
- Колчин 1959 — *Колчин Б. А.* Железообрабатывающее ремесло Новгорода Великого // Арциховский А. В., Колчин Б. А. (ред.). Тр. Новгородской археологической экспедиции. М.: Из-во АН СССР, 1959. Т. 2. С. 7–120 (МИА. № 65).
- Кудрявцев 2014 — *Кудрявцев А. А.* Замки и ключи в материальной культуре средневекового Новгорода: Дис. ... канд. ист. наук. М., 2014. Т. 1. 253 с.
- Курбатов 2006 — *Курбатов О. А.* Тихвинское осадное сидение 1613 г. М.: Цейхгауз, 2006. 48 с.
- Маковская 1992 — *Маковская Л. К.* Ручное огнестрельное оружие русской армии конца XIV–XVIII веков: Определитель. М.: Военное издательство, 1992. 200 с.
- Миляев 2018 — *Миляев П. А.* Находки деталей ручного огнестрельного вооружения второй половины XV — XVI в. из Старой Ладogi и крепости Орешек в свете восточно- и западноевропейских аналогий // АВ. 2018. Вып. 24. С. 218–238.
- Миляев 2020 — *Миляев П. А.* Оружейный семинар Гос. Эрмитажа. Заседание 30 апреля 2020 г. Европейские воинские контингенты в Ладoge и их вооружение по данным археологии и письменных источников (1610–1617 гг.). СПб.: Изд-во ГЭ, 2020. 56 с.
- Мышковский 1965 — *Мышковский Е. В.* Замки русского огнестрельного оружия XVI–XVII вв. // СА. 1965. № 4. С. 186–198.
- Попов 2003 — *Попов И. А.* К находке фуркета (ружейной сошки) на Заволжском посаде города Твери // Хохлов А. Н. (отв. ред.). Тверь, Тверская земля и сопредельные территории в эпоху средневековья: Материалы научного семинара. Тверь: Старый город, 2003. Вып. 5. С. 315–322.
- Сакса 2010 — *Сакса А. И.* Древняя Карелия в конце I — начале II тысячелетия н. э. Происхождение, история и культура населения летописной Карельской земли. СПб.: Нестор-История, 2010. 398 с.
- Старков, Державин 2003 — *Старков В. Ф., Державин В. Л.* Экспедиция Виллема Баренца на Новой Земле (1596–1597 гг.). М.: Научный мир, 2003. 212 с.
- Brzezinski, Hook 1991 — *Brzezinski R., Hook R.* The Army of Gustavus Adolphus: 1 Infantry. Oxford: Osprey Publishing, 1991. 48 p.
- Brzezinski, Hook 1993 — *Brzezinski R., Hook R.* The Army of Gustavus Adolphus: 2 Cavalry. Oxford: Osprey Publishing, 1993. 48 p.
- Clark 1995 — *Clark J.* The Medieval Horse and its Equipment c. 1150 – c. 1450. London: Her Majesty's Stationery Office, 1995. 185 p. (Medieval finds from excavations in London. Vol. 5).
- The “Competition Guide”... 1929 — The “Competition Guide” for the ironmongery & hardware trades. London: Harding, G. & Sons Ltd., 1929. 554 p.
- Essenwein 1877 — *Essenwein A., von.* Quellenzur Geschichte der Feuerwaffen. Facsimilierte Nachbildungen alter Originalzeichnungen, Miniaturen, Holzschnitte und Kupferstiche, nebst Aufnahmen alter Originalwaffen und Modelle. In vier Lieferungen. Viertellieferung. Leipzig: F. A. Brockhaus, 1877. 65 s.
- Scalini et al. 1996 — *Scalini M., Wackernagel R. H., Eaves I.* L'Armeria Trapp di Castel Coira (Die Churburger Rüstammer). Udine: Magnus Edizioni SpA, 1996. 406 s.

ABOUT THE DISCOVERY OF THE HEAD OF A FOURQUET IN THE NORTHWESTERN LADOGA REGION

P. A. MILYAEV, K. V. SHMELEV

Keywords: *Northwestern Ladoga region, Karelia, late Middle Ages — earlier Modern times, weapons of the XVI–XVII centuries, military equipment, blacksmithing.*

The article describes a find of an iron head of a fourquet (fourquet or furket is a stick support on which the musket rests when firing). Such finds are rare in Russia. The object was accidentally discovered as part of the “blacksmith’s treasure” at the Khyameenlahti settlement near the village of Kurkieki (Karelia). The find is described in detail, analogies are indicated, its dating is specified. According to both archaeological and written records, the object in question can be dated to the end of the XVI–XVII centuries. Close attention is also paid to other iron objects from the complex. The “blacksmith’s treasure” from the Khyameenlahti settlement provides new information about the material culture of the inhabitants of the Northwestern Ladoga region and Karelian Isthmus in the XVI–XVIII centuries.