

ВЛИЯНИЕ ПРОДОВОЛЬСТВЕННОГО ЭМБАРГО НА ПОТРЕБИТЕЛЬСКИЕ ПРЕДПОЧТЕНИЯ И ТРАНСГРАНИЧНЫЕ ПРАКТИКИ НАСЕЛЕНИЯ КАЛИНИНГРАДСКОЙ ОБЛАСТИ

К. А. Морачевская^{1, 2} 

А. В. Лялина³ 

¹Санкт-Петербургский государственный университет,
199034, Россия, Санкт-Петербург, Университетская наб., 7—9

²Институт географии РАН,
119017, Россия, Москва, Старомонетный пер., 29

³Балтийский федеральный университет им. И. Канта,
236041, Россия, Калининград, ул. А. Невского, 14

Поступила в редакцию 24.11.2022 г.

Принята к публикации 13.02.2023 г.

doi: 10.5922/2079-8555-2023-2-4

© Морачевская К. А., Лялина А. В.,
2023

Изучение продовольственного рынка российских регионов в условиях действия продовольственного эмбарго 2014 г. представляет широкий научный интерес для установления рисков продовольственной безопасности и возможностей их преодоления. Калининградская область, являясь эксклавным регионом России, наиболее остро из всех регионов страны отреагировала на введенные ограничения ввиду высокой зависимости продовольственного рынка от импорта готовой продукции и сырья из других стран или транзита через территории третьих стран из России. Целью настоящей статьи стала оценка трансформации потребительских предпочтений жителей Калининградской области в 2014—2021 гг. под влиянием введения продовольственного эмбарго. В круг научных вопросов также вошел анализ изменения трансграничной мобильности калининградцев, связанной с покупками продовольствия в соседних странах. Основным методом исследования стал социологический опрос, проведенный в сентябре 2021 г. с охватом 1019 респондентов. Дополнительно был осуществлен сравнительный анализ средних цен на продукты питания в регионе и соседних странах в 2012—2019 гг. на основе доступных статистических данных Калининградстата и национальных служб статистики в Польше и Литве. Были систематизированы способы приобретения продовольствия, попавшего под эмбарго, посредством контент-анализа социальных сетей, сервисов объявлений и совместных закупок, сайтов туристических агентств, региональных новостных порталов, страниц блогеров. В ходе исследования установлено, что одним из самых важных изменений на региональном рынке продовольствия стал рост цен на товарные группы, попавшие под запрет ввоза. Это привело к значительному увеличению доли калининградских и белорусских производителей в потребительской корзине местных жителей, на фоне роста объема и ассортимента продукции, появления новых производителей. В то же время высокая обусловленность приобретения «санкционных» товаров причинами нематериального характера (качество, собственные вкусовые предпочтения) определила сохраняющуюся приверженность местных жителей «старым» стратегиям даже в условиях значительных ограничений.

Ключевые слова:

потребительские предпочтения, трансграничная мобильность, продовольственная безопасность, продовольственное эмбарго, санкции и контрсанкции, цены, пограничные, Калининградская область

Для цитирования: Морачевская К. А., Лялина А. В. Влияние продовольственного эмбарго на потребительские предпочтения и трансграничные практики населения Калининградской области // Балтийский регион. 2023. Т. 15, № 2. С. 62—81. 10.5922/2079-8555-2023-2-4.

Введение и постановка проблемы

Состояние продовольственных рынков в регионах подвержено влиянию не только внутренних (местных социально-экономических и институциональных условий), но и внешних факторов. Для приграничных территорий некоторые факторы, как правило, более ощутимы. К ним относятся режим границы и его изменения, определяющие степень свободы перемещения людей и товаров [1], а также ценовая политика продавцов по обе стороны границы. Трансграничные ценовые градиенты важны для многих участников рынка, так как определяют и предпочтения жителей, покупающих продовольственные товары, и стратегию переработчиков, закупающих сельскохозяйственное сырье, и политику торговых объектов, занимающихся реализацией [2; 3].

Введение Россией ограничений на ввоз сельскохозяйственного сырья и продовольствия из ряда западных стран в 2014 г. имело последствия для всех компонентов продовольственного рынка — от производителей и переработчиков до торговых организаций. Все эти изменения почувствовали на себе потребители, привычные продовольственные предпочтения которых вынуждены были трансформироваться. Калининградская область как импортозависимый регион с точки зрения продовольствия столкнулся с кардинальной перестройкой рынка. Кроме того, в российском эксклаве усугубились проблемы экономической доступности продовольствия, что помимо прямых последствий продовольственного эмбарго было обусловлено высокой чувствительностью доходов населения и региональной экономики к изменению курса рубля по отношению к другим валютам [4; 5], а также нарастанием отставания региона от среднероссийского уровня в покупательной способности по широкому кругу продуктов [6].

В данной работе мы ставим своей целью оценить, как трансформировались потребительские предпочтения населения Калининградской области под влиянием продовольственного эмбарго в период с 2014 по 2021 г. Кроме того, мы рассматриваем изменения типичных трансграничных практик жителей эксклава, связанных с покупкой продовольствия в соседних странах.

Обзор предшествующих исследований

Одним из очевидных последствий введения продовольственного эмбарго для населения России стал рост потребительских цен из-за сокращения импорта, недостаточной самообеспеченности по многим товарным группам и снижения конкуренции на внутреннем рынке [7; 8]. В сочетании со снижением доходов граждан наблюдался сдвиг в потреблении в пользу менее дорогих товарных позиций, часто невысокого качества [7].

Вторым последствием для потребителей стало снижение выбора [9]. С годами выбор расширился, но тем не менее серьезно трансформировался: появились новые и выросли многие «старые» отечественные производители, расширился ассортимент продукции, импортируемой из стран, в отношении которых эмбарго не было введено, иным по цене и/или качеству стал выбор элитных и диетических продуктов. Это объясняется невысокой инвестиционной привлекательностью пищевой отрасли, кадровым дефицитом в ней и т. д. [10].

Сопоставительное исследование ценовых эффектов и эффектов изменения предложения (эффектов замещения) выполнено Е. В. Берендеевой и Т. А. Ратниковой [11]. Авторы выяснили, что тренды изменений различались в сельской и городской местности. Например, в городах рынок фруктов и овощей претерпел гораздо более значимые изменения, чем на сельских территориях, где жители выращивают их самостоятельно [11]. По мнению исследователей, отличались также преобразования в столичных регионах в сравнении с другими территориями страны, так как в них процент импортной продукции до 2014 г. был более высоким.

В ряде работ доказано, что продовольственное эмбарго оказало влияние на рост производства отдельных видов продукции в России. В исследовании Н. А. Волчковой и П. О. Кузнецовой отмечается, что успешное импортозамещение в России произошло в трех продуктовых категориях: мясо птицы, свинина и помидоры [12]. Установлено также, что в условиях активной государственной поддержки сельскохозяйственные производители часто продолжали действовать как рыночно ориентированные, то есть увеличивали производство самых востребованных на внутреннем и внешнем рынках культур иногда в ущерб прочим необходимым, но менее рентабельным видам продукции [13].

В описанном контексте Калининградская область представляет собой яркий пример региона, где, с одной стороны, на 2014 г. была крайне высока зависимость от импортного продовольствия, с другой — устойчиво проявлялись тенденции отставания региона от среднероссийского уровня покупательной способности по широкому кругу продовольственных товаров.

Кроме того, в Калининградской области наблюдались стремительные темпы роста сельскохозяйственного производства в период после введения продовольственного эмбарго. Принципиальное значение для этого имела активная реализация мер государственной поддержки агропромышленного комплекса [14]. Потенциальная емкость продовольственного рынка, большая доля неиспользуемых сельскохозяйственных земель, сравнительно развитая пищевая промышленность также благоприятствовали достаточно быстрому старту в развитии агропромышленного комплекса региона [15]. Многократно возросло производство овощей, фруктов и ягод, молока и молокопродуктов, мяса и мясопродуктов, однако пороговые значения самообеспеченности, определенные «Доктриной продовольственной безопасности Российской Федерации», так и не были достигнуты в большинстве «санкционных» отраслей (кроме производства мяса). Сохранялись также трудности в пищевой промышленности, остро переживающей разрыв трансграничных сырьевых связей (импорт мяса и сухого молока) [14].

К теме нашего исследования также имеет отношение отдельный пласт работ, который касается трансграничных практик и их разновидности — поездок населения за покупками в соседнюю страну. Трансграничную потребительскую мобильность связывают не только с ценовыми градиентами, но и с уровнем открытости границ [16]. В литературе отдельно описан феномен «покупок для развлечений». К ним относят в том числе поездки в другую страну за продовольствием с целью попробовать что-то новое и необычное [16].

В существующих исследованиях выделяют три подхода к изучению трансграничных практик, связанных с покупками:

- 1) оценка влияния макрофакторов, стимулирующих мобильность. К ним относятся уровень доходов населения, разница в валютах и валютных курсах и пр.;
- 2) оценка мезо- и микрофакторов, характеризующих наличие торговых объектов и их технико-экономические параметры;
- 3) оценка личностных факторов, определяющих потребительское поведение (мобильность, вкусовые предпочтения, степень важности выбора в покупках и пр.) [17; 18].

Обобщение обширного эмпирического материала по разным участкам границ России, касающегося такого рода трансграничной мобильности, выполнено М. В. Зотовой и соавторами [19]. В отношении калининградских границ доказано, что сильные мотивы заставляли преодолевать препятствия: отмена режима местного приграничного передвижения (МПП) не привела к радикальным изменениям в типичном потребительском поведении населения Калининградской области, если речь идет о покупках в приграничных польских супермаркетах [19]. Наши предыдущие исследования также доказывают, что жители Калининградской области,

привыкшие к поездкам за границу для покупки продовольствия, в целом продолжили их совершать после 2014 г. В то же время пандемия COVID-19 практически не оставила альтернативы населению эксклава, кроме как перейти на имеющиеся на рынке аналоги [6].

Однако вопрос изменения трансграничных практик под влиянием внешних факторов, преобразующих внутренний рынок, изучен для региональных кейсов достаточно слабо. Кроме того, интересны не только исследования, фиксирующие трансформацию уровня доходов, потребления, но и то, к каким результатам в изменении потребительского поведения привело продовольственное эмбарго.

Материалы и методы

Исследование состояло из нескольких блоков. Первый блок подразумевал сравнительный ретроспективный анализ индексов потребительских цен на продовольственные товары и цен на них в Калининградской области и в соседних Польше и Литве¹ в период до введения санкций и контрсанкций (2012—2013) и после 2014 г. до начала пандемии COVID-19 в 2020 г., влияние которой «наслоилось» на последствия ограничений 2014 г. Целью было выявление динамики ценовых градиентов, являющихся импульсом к трансграничным поездкам за продуктами, а также к покупкам продукции, ввезенной с территории сопредельных стран. Для анализа были отобраны продуктовые позиции, отвечающие условиям сопоставимости в российской (на уровне страны и региона), польской и литовской статистике (табл. 1). Источниками информации послужили порталы официальных органов государственной статистики России², Польши³ и Литвы⁴, а также официальные статистические публикации (Lithuania in figures). Стоимость товаров в иностранной валюте (польский злотый и евро) была конвертирована в российские рубли по данным источника «Калькулятор. Справочный портал»⁵. Использовались данные на конец года.

Таблица 1

Соответствие наименования отдельных продовольственных товаров в статистике России, Польши и Литвы

Наименование продукции, единица измерения		
в российской статистике	в польской статистике	в литовской статистике
<i>Молочная продукция (молоко, йогурты и т. д.)</i>		
Молоко питьевое цельное стерилизованное, 2,5—3,2 % жирности, л	Молоко стерилизованное коровье, 3—3,5 % жирности, л	Молоко пастеризованное 2,5 % жирности, л
Творог жирный, кг	Творог полужирный, кг	Творог 9 % жирности, 200 г
<i>Сыр</i>		
Сыры сычужные твердые и мягкие, кг	Созревающий сыр, кг	Ферментированный сыр, 45—50 %, кг
<i>Свежее мясо</i>		
Говядина на кости, кг	Говяжье мясо на косточках (ростбиф), кг	Говяжья ветчина с костью, кг

¹ По Литве представлены данные начиная с 2016 г., когда страна вошла в зону евро.

² ЕМИСС, 2022, URL: <https://fedstat.ru/> (дата обращения: 22.10.2022).

³ Statistics Poland. 2022. URL: <https://bdl.stat.gov.pl/bdl/metadane/cechy/2917?back=True> (дата обращения: 22.10.2022).

⁴ Official Statistics portal, 2022, URL: https://osp.stat.gov.lt/statistiniu-rodikliu-analize?hash=d3303751-7d2e-4304-87f3-334d8ddb166# (дата обращения: 22.10.2022).

⁵ Калькулятор. Справочный портал, 2022, URL: <https://www.calc.ru/kotirovka-zlotiy.html> (дата обращения: 22.10.2022).

Окончание табл. 1

Наименование продукции, единица измерения		
в российской статистике	в польской статистике	в литовской статистике
<i>Свежее мясо</i>		
Свинина на кости, кг	Мясо свинины на кости (корейка в центре), кг	Свиной окорок с костью, кг
Куры охлажденные и мороженые, кг	Выпотрошенная курица, кг	Цыплята-бройлеры, кг
<i>Колбасные и готовые мясные изделия</i>		
Колбаса полукопченая и варено-копченая, кг	Копченая колбаса, кг	Колбасы холодного копчения высшего качества, кг
<i>Рыба и морепродукты</i>		
Соленая сельдь, кг	Соленая сельдь без головы, кг	Соленая сельдь, кг
<i>Овощи</i>		
Картофель, кг	Картофель, кг	Картофель, кг
Морковь, кг	Морковь, кг	Морковь, кг
Лук репчатый, кг	Лук, кг	Лук, кг
<i>Фрукты и ягоды</i>		
Яблоки, кг	Яблоки, кг	Яблоки, кг

Второй блок включал обзор возможностей покупки товаров, запрещенных к ввозу в Россию после 2014 г. Для этого проводился контент-анализ социальных сетей («ВКонтакте», «Facebook»*, «Instagram»^{*1}), сервисов объявлений («Авито»), сервисов совместных закупок, сайтов туристических агентств, региональных новостных порталов (Newkaliningrad.ru, klops.ru, kgd.ru), страниц блогеров, посвященных покупке «санкционных» товаров в Калининградской области. Исследование проводилось в сентябре — ноябре 2022 г. и включало активные на момент анализа страницы пользователей социальных сетей и объявления. Смысловыми единицами изучаемого содержания стали текущая и архивная информация об организованных турах за покупками продовольствия в Польшу и Литву, информация об услугах по доставке продуктов из Польши и Литвы, данные о торговле «санкционными» товарами на территории региона. Единицей счета послужило число подписчиков в социальных сетях на 8 ноября 2022 г.

Третий блок состоял в оценке динамики потребительских предпочтений в отношении продовольственных товаров и трансграничной мобильности после 2014 г. по результатам массового опроса населения Калининградской области, проведенного в сентябре 2021 г.

Число опрошенных составило 1019 чел. Для проведения опроса использовалась стратифицированная, трехступенчатая, квотная выборка со случайным отбором домохозяйств на маршруте опроса. Репрезентативность результатов в отношении пространственных различий, существующих на территории Калининградской области, обеспечивалась стратификацией территории. Выделение страт проводилось с учетом особенностей географического положения, численности населения, экономической специализации, обеспеченности транспортной инфраструктурой:

- 1) областной центр — Калининград;
- 2) приморские муниципальные образования (МО): Зеленоградский, Пионерский, Светлогорский, Янтарный и Балтийский округа;
- 3) муниципалитеты, ориентированные на Калининград, — Гурьевский и Светловский округа;

¹ Принадлежат Meta — организации, деятельность которой признана экстремистской и запрещена на территории России.

4) муниципалитеты центра области — Гвардейский, Черняховский, Гусевский и Полесский округа;

5) пограничные с Литвой муниципалитеты — Неманский, Нестеровский, Краснознаменский, Славский и Советский округа;

6) пограничные с Польшей муниципалитеты — Озерский, Правдинский, Багратионовский, Мамоновский и Ладушкинский округа.

На первой ступени выборки определялось количество респондентов в странах в соответствии с их удельным весом в генеральной совокупности. На второй ступени выборки уточнялись точки опроса с учетом численности городского и сельского населения в каждой стране. На третьей ступени производилось квотирование количества респондентов для каждой точки опроса по полу и возрасту в соответствии с удельным весом половозрастных групп в генеральной совокупности — взрослом населении Калининградской области.

Анкета содержала вопросы, связанные с трансграничными практиками, ролью импортного продовольствия в структуре потребления, произошедшими изменениями в отдельных продуктовых нишах и восприятием их населением.

Результаты исследования и их обсуждение

Трансграничные ценовые градиенты. Динамика индекса потребительских цен на продовольственные товары в Калининградской области в значительной степени отличалась от показателей сопредельных стран в течение практически всего рассматриваемого периода (рис. 1). В то время как в странах Евросоюза 2013—2015 гг. были сопряжены практически с нулевой продовольственной инфляцией, в России произошел скачок цен более чем на 115 %, в Калининградской области — почти на 125 %. Такой эффект стал следствием, во-первых, роста цен на импортные товары из-за падения курса рубля по отношению к мировым валютам в 2014 г., во-вторых, введения продовольственного эмбарго на целый ряд товаров. С 2016 г. темпы изменения цен в целом выровнялись и колебались в пределах 100—105 %.

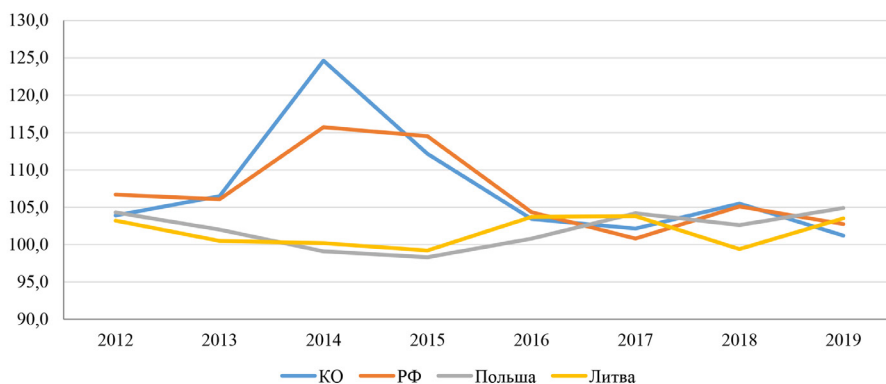


Рис. 1. Индекс потребительских цен на продовольственные товары (не включая алкогольные напитки и табак), % к предыдущему году

Источник: Индексы потребительских цен на товары и услуги, 2022, *ЕМИСС*, URL: <https://fedstat.ru/indicator/31074> (дата обращения: 10.10.2022) ; CPI-based consumer price changes, 2022, *Statistics Lithuania*, URL: <https://osp.stat.gov.lt/statistiniu-rodikliu-analize?hash=-94c9a88f-ec80-4992-9789-7167cc3d9b5a> (дата обращения: 10.10.2022) ; Yearly price indices of consumer goods and services from 1950, 2022, *Statistics Poland*, URL: <https://stat.gov.pl/en/topics/prices-trade/price-indices/price-indices-of-consumer-goods-and-services/yearly-price-indices-of-consumer-goods-and-services-from-1950/> (дата обращения: 10.10.2022).

Как видно из таблицы 2, стоимость отдельных (рассмотренных) продовольственных товаров в регионе в этот период была выше стоимости и польских, и литовских товаров. В 2012—2013 гг. наибольший отрыв по рассмотренным позициям фиксировался по ряду молочных продуктов (в 1,4—1,5 раза), мясу курицы (с Польшей, в 1,5—1,6 раза), колбасным и готовым мясным изделиям (в 2 раза), моркови (с Польшей, в 1,6 раза), картофелю (в 1,4 раза), яблокам (в 1,6 раза). При этом только рыба и морепродукты стоили в Калининградской области дешевле, чем у соседей.

Таблица 2

**Превышение цен на отдельные продовольственные товары
в Калининградской области относительно таковых в Польше и Литве, раз**

Продукция	Страна	2012	2013	2014	2015	2016	2017	2018	2019
<i>Молочная продукция (молоко, йогурты и т. д.)</i>									
Молоко питьевое цельное стерилизованное, 2,5—3,2 % жирности, л	PL	1,5	1,5	1,4	1,2	1,2	1,7	1,7	1,5
	LT	1,4	1,4	1,3	1,1	1,0	1,4	1,5	1,3
Творог жирный, кг	PL	1,7	1,5	1,5	1,1	1,1	1,5	1,3	1,2
	LT	1,4	1,3	1,2	0,9	1,0	1,2	1,2	1,1
<i>Сыр</i>									
Сыры сычужные твердые и мягкие, кг	PL	—	—	1,5	1,2	1,2	1,4	1,3	1,3
	LT	—	—	—	—	0,8	1,0	0,9	0,9
<i>Свежее мясо</i>									
Говядина на кости, кг	PL	1,01	0,95	0,96	0,8	0,7	0,9	0,8	0,7
	LT	1,1	1,1	1,2	0,9	0,9	1,0	1,0	0,9
Свинина на кости, кг	PL	1,2	1,1	1,4	0,9	0,8	—	—	—
	LT	—	—	—	—	0,8	1,0	1,1	0,8
Куры охлажденные и мороженые, кг	PL	1,6	1,5	1,6	1,1	1,1	1,4	1,2	1,1
	LT	1,1	1,1	1,1	0,8	0,8	0,9	0,9	0,8
<i>Колбасные и готовые мясные изделия</i>									
Колбаса полукопченая и варено-копченая, кг	PL	2,0	2,0	2,3	1,7	1,5	1,7	1,6	1,4
	LT	—	—	—	—	0,5	0,6	0,6	0,5
<i>Рыба и морепродукты</i>									
Соленая сельдь, кг	PL	0,9	0,8	0,9	0,9	0,8	1,0	0,8	—
	LT	—	—	—	—	0,9	1,1	1,0	0,8
<i>Овощи</i>									
Картофель, кг	PL	1,3	1,5	3,2	0,7	0,7	1,4	0,7	0,3
	LT	1,3	1,6	2,03	0,8	0,6	1,3	0,8	0,6
Морковь, кг	PL	1,6	1,7	2,4	0,9	0,9	1,2	0,8	0,6
	LT	1,1	1,3	2,1	0,8	1,1	1,8	1,5	1,1
Лук репчатый, кг	PL	1,1	1,1	1,8	0,7	0,7	1,1	0,7	0,5
	LT	—	—	—	—	1,1	1,9	1,1	0,9
<i>Фрукты и ягоды</i>									
Яблоки, кг	PL	—	1,7	3,4	1,7	1,5	1,6	2,0	1,2
	LT	1,4	1,6	2,5	1,4	1,6	1,8	1,9	1,2

Примечание: в соответствии с Общероссийским классификатором стран мира PL — Польша, LT — Литва.

В 2014 г. различия в стоимости товаров достигли своих пиковых значений — стоимость фруктов и овощей, колбасных изделий в регионе превышала аналогичную в Польше и Литве в среднем в 2—3,5 раза. Однако падение курса национальной валюты (рубля) по отношению к мировым валютам в 2014 г. привело к скачку роста цен как на продовольствие, приобретаемое внутри региона, так и на товары, покупаемые в Польше или Литве. Начиная с 2015 г. покупать продовольствие за рубежом стало не столь выгодно, поскольку по ряду рассмотренных позиций стоимостные различия сократились. В то же время до 2019 г. сохранялось существенное

превышение цен в регионе относительно цен в Польше на молоко (в 1,5 раза), колбасные и готовые мясные изделия (в 1,4 раза), сыры (в 1,3 раза), яблоки (в 1,2 раза), творог жирный (в 1,2 раза); относительно цен в Литве — на молоко (в 1,3 раза), яблоки (в 1,2 раза).

Стоит отметить, что польские и литовские продовольственные товары помимо ценовых градиентов на протяжении всего периода отличались от представленных в Калининградской области большим разнообразием ассортимента. Это касается прежде всего молочных и кисломолочных продуктов, колбасных и готовых мясных изделий, мясных, овощных и фруктовых консервированных продуктов.

Способы приобретения «санкционных» товаров в Калининградской области.

Возможности приобретения продовольственных товаров в соседних странах для жителей Калининградской области до пандемийных ограничений 2020—2021 гг. были достаточно разнообразны (табл. 3). В этот период на региональном туристском рынке были широко представлены туры в Польшу и Литву, в программах которых были предусмотрены остановки в супермаркетах. После 2015 г. такие туры сохранились только в Польшу, поскольку поездки в Литву после вступления республики в зону евро в 2015 г. перестали быть рентабельными вследствие существенного роста цен на товары в ней. Большую популярность также имели так называемые специализированные шопинг-туры в польские города Гданьск, Бартошице, Бранёво, Эльблонг и некоторые другие. В числе наиболее популярных для шопинга городов Литвы были Каунас, Вильнюс, Клайпеда. Были также распространены трансферы и поездки с попутчиком. К сожалению, оценить количественно популярность таких туров в ретроспективе не представляется возможным. По данным на ноябрь 2022 г., доля подписчиков в группах в социальных сетях, предлагающих подобные туры, от общей численности населения области не превышает 0,6 %.

Введение в 2012 г. упрощенного режима МПП между Россией и Польшей стимулировало трансграничные взаимные пассажиропотоки и вслед за ними развитие розничной и оптовой торговли в польских воеводствах вдоль государственной границы с РФ [20—23]. Некоторые польские магазины для привлечения покупателей из Калининградской области предлагали бесплатные шопинг-туры. Таким примером выступали бесплатные рейсы в торговый центр «Авангарда» в г. Бартошице (расстояние от Калининграда — 59 км) в 2016—2018 гг. Действие режима МПП до 2016 г. неоспоримо способствовало росту потребления продовольствия, приобретенного в Польше, жителями эксклава. Приостановка работы механизма МПП ослабила интенсивность приграничного сотрудничества и подобных трансграничных практик, но не прекратила их [24—26].

Внешнеполитическая обстановка и отношения с соседними странами способствовали развитию трансграничного бизнеса, зачастую представленного в торговле товарами из Польши и Литвы на калининградском рынке. К ним можно отнести услуги по доставке продуктов из сопредельных стран и торговлю такими товарами на территории региона.

Обзор сервисов по доставке продовольствия из Польши и Литвы показал, что чаще всего такую услугу предоставляют организации, занимающиеся доставкой любых (в том числе непродовольственных) товаров из Европы, на площадках тематических интернет-магазинов. Возможность последующей доставки товаров по России повысила их популярность среди жителей других регионов РФ. Поэтому охват групп в социальных сетях на сегодняшний день оказывается в разы (от 2 до 5) выше, чем среди сообществ по организации шопинг-туров. При этом пользователи из других регионов России чаще заказывают непродовольственные, чем продовольственные товары. Собственно, по текущим данным, сервисы по доставке продуктов питания немногочисленны, с охватом до 1 % населения региона.

Таблица 3

Способы приобретения товаров из Польши и Литвы в Калининградской области (по данным с 2012 г.)

Способ	Описание	Пример	Охват (число подписчиков в социальных сетях на 8 ноября 2022 г.)
В рамках туристических поездок	Специальный шопинг-тур. В Польше — в близлежащие населенные пункты в зоне действия МПП (например, Гданьск, Бранёво, Эльблонг, Гдыня, Бартошице, Ольштын). В Литве — Каунас, Вильнюс, Клайпеда, Тракай. Обычно включает 1–2 дня, с посещением продовольственных магазинов: в Польше — «Auchan», «Lidl», «Biedronka», в Литве — «Maxima», «Rimi», «Hypermarket»	«Тропиканка» (турфирма)	1650 («Instagram»)
		«Центр поездок в Польшу. Трансфер» (группа в «ВК»)	3164 («ВК»)
		«Балтик-турист» (турфирма)	3008 («Instagram»), 1023 («ВК»)
		«Евротур» (турфирма)	5600 («ВК»)
		«Перевозофф39» (группа в «ВК»)	4081 («ВК»)
		«Шенгенские визы в Калининграде, Польша, Германия» (группа в «ВК»)	2593 («ВК»)
		«Виза-маркет» (турагентство)	11 794 («ВК»)
		«Калейдоскоп Тур» (турфирма)	976 («ВК»)
		«Golden Travel Калининград»	1650 («ВК»)
		«Bestway-Калининград. Поездки в Польшу и Европу» (группа в «ВК»)	1332 («ВК»)
		«Шоп-Туры в Польшу, трансфер, доставка товаров» (vrbus39, группа в «ВК»)	3433 («ВК»)
		Большинство туристических фирм Калининградской области	—
Туристические ознакомительные туры по городам Польши и Литвы с заездом в торговый центр	Поездка с попутчиком. Трансферы (индивидуальные и коллективные)	«Калининград. Попутчики. Поездки в Польшу» (группа в «ВК»)	4087 («ВК»)
		ИП Бережной А. Н. (поездки в формате «попутчиков»)	2178 («ВК»)

Доставка продуктов из Польши и Литвы	Услуга предоставляется компаниями, организующими доставку любых продовольственных и непродовольственных товаров. Также предоставляются курьерские услуги по доставке из Польши и Литвы посылок из других стран в Калининград. Дополнительно предоставляют доставку товаров по России. Совместные закупки	«Шоп-туры в Польшу, трансфер, доставка товаров» (vrbus39, группа в «ВК») «Товары из Польши. Калининград» (группа в «ВК») BR39.RU (интернет-магазин, ООО «С22») Allegroexpress.ru (интернет-магазин) FastBox.ru (интернет-магазин) Allegro39.ru (интернет-магазин) «Польские продукты. Polska 39» «Польские продукты с доставкой» «Совместные покупки в Калининграде SP39.RU» (интернет-портал)	3433 («ВК») 8050 («ВК») 10 359 («ВК») 2801 («ВК») 20 073 («ВК») 15 680 («ВК») 464 («ВК»), 8448 («Instagram») 1320 («Instagram») Количество просмотров на закупки продовольствия в Польше: от 500 до 2000 («ВК»)
Покупка в точках розничной торговли на территории Калининграда и области	Точки розничной торговли в Калининградской области, включающие рынки, небольшие магазины и торговые павильоны, временные пункты стихийной торговли (торговые палатки), продажу «с машины» (в том числе через посредников в лице дальнобойщиков). Городские ярмарки	Отдельные частные несетевые магазины и торговые точки в ТЦ, мини-рынки	—

Примечание: * За три дня таможенники изъяли больше 100 кг «санкционки» в магазинах Калининграда, 2022, *KGD.RU*, URL: <https://kgd.ru/news/society/item/98651-za-tri-dnya-tamozhenniki-izyali-bolshe-100-kg-sankcionki-v-magazinah-kaliningrada> (дата обращения: 08.11.2022) ; В Калининграде прошел рейд по пресечению несанкционированной торговли, 2022, *Рамблер*, URL: https://finance.rambler.ru/other/42668864/?utm_content=finance_media&utm_medium=read_more&utm_source=copylink (дата обращения: 08.11.2022).

В основном ассортимент продукции из Польши и Литвы в розничной торговле в регионе представлен молочной, кисломолочной, сырной продукцией, мяскоколбасными и кондитерскими изделиями. Точки продажи таких товаров были разнообразны и включали продовольственные рынки, магазины и торговые павильоны, временные пункты стихийной торговли (торговые палатки, багажники машин). Последняя информация в новостных порталах региона о ликвидации изъятой «санкционной» продукции датируется сентябрем 2021 г. При этом по данным калининградской таможни только за 2021 г. было изъято более тонны «санкционных» продуктов¹.

Важно отметить, что существенное усложнение покупок «санкционных» товаров в сопредельных странах постепенно приводит не только к замещению таких товаров аналогами, произведенными в других регионах России и странах, не попавших под продовольственное эмбарго, но и к появлению новых производств на территории региона. Национальные польские мясные деликатесы, например, теперь производятся компанией «Pan Boczec» в Калининграде, сыры из линейки «санкционных» — в местных крафтовых сыроварнях г. Немана («Тильзит-Рагнит»), г. Гурьевска («Шаакен Дорф»), г. Гусева («Branden»), г. Правдинска («Нойдам»), г. Светлого («Bravo Casaro»), национальный литовский торт «Шакотис» готовят в лавке литовской кухни «Шакотис» в Зеленоградске, венгерский калач «Кюртешкалач» теперь можно купить на гастрономических ярмарках области. Большое разнообразие европейской выпечки представлено в ассортименте калининградских кондитеров, реализующих продукцию через социальные сети. Однако данные товары могут скорее заместить «санкционную» продукцию аналогами по качеству, а не по цене.

Иным образом складывается ситуация в замещении «санкционных» фруктов и овощей. Предпринятые шаги по импортозамещению запрещенных к ввозу товаров местными привели к насыщению калининградского рынка продукцией, в целом сопоставимой с привозной и по качеству и по цене. В регионе было заложено несколько промышленных яблоневых садов, открыты новые крупные тепличные комплексы для круглогодичного выращивания овощей (помидоров, огурцов, зеленых культур), плантации для выращивания ягод, создан Калининградский плодopитомник.

Потребительские предпочтения в отношении продовольственных товаров и трансграничная мобильность после 2014 г. По данным проведенного социологического исследования, 58 % населения Калининградской области до 2014 г. потребляло продукты, которые в связи с введением продовольственного эмбарго стало запрещено ввозить в Россию, 44,8 % респондентов отмечали, что попавшие под санкции товары составляли незначительную часть их продуктовой корзины, для 13,1 % такая продукция доминировала в их покупках в соответствующих нишах. Практика покупки продуктов, находящихся под эмбарго, до 2014 г. была более распространена среди жителей области в возрасте 25—54 лет в хорошем или очень хорошем материальном положении, представляющих такие категории работников, как специалист и управленческий персонал компании (руководитель предприятия, предприниматель, руководитель подразделения). Объяснимым представляется невысокая популярность таких практик среди военнослужащих и сотрудников правоохранительных органов в силу ограничений на трансграничные поездки.

¹ За год калининградские таможенники изъяли более тонны санкционных продуктов, 2022, KGD.RU, URL: <https://kgd.ru/news/society/item/99123-za-god-kaliningradskie-tamozhenniki-izyali-bolee-tonny-sankcionnyh-produktov> (дата обращения: 08.11.2022).

Пространственная дифференциация в уровне значимости «санкционной» продукции для населения незначительна на большей части территории области: процент тех, кто потреблял такие продукты, колеблется в диапазоне от 51 до 54 % везде, кроме Калининграда (64 %) и пограничья с Польшей (41 %). Повышенная доля потребления «санкционной» продукции в пограничье с Литвой может объясняться этническими особенностями населения, проживающего здесь, и наличием пешеходного погранперехода в черте г. Советска. Традиционно литовцы, живущие в регионе, концентрируются в областном центре (по данным ВПН-2010 — 18 % всех литовцев) и в пограничных с Литвой муниципалитетах (51 %). Здесь же расположены предприятия, находящиеся в литовской юрисдикции (например, компания ООО «Вичюнай-Русь»), привлекаются временные трудящиеся — мигранты из соседней республики. Популярность литовских товаров среди них выше. В случае с Калининградом это объясняется более высокой мобильностью населения, в целом характерной для жителей крупных городов. В приграничном Багратионовском муниципальном округе, через который проходят основные автомобильные магистрали на Польшу и где расположены несколько автомобильных погранпереходов, более трех четвертей населения живут в сельской местности и не располагают широкими возможностями для поездок за границу. Так, согласно данным опроса, более 40 % жителей сельской местности Калининградской области не покупали продукты, попавшие под эмбарго, до 2014 г. (33 % среди жителей городской местности). С другой стороны, одной из вероятных причин является нежелание жителей пограничья с Польшей откровенно отвечать на вопросы о закупке польских товаров, особенно если это касается незаконного ввоза¹.

Большая часть жителей, привыкших к потреблению импортной продукции, попавшей под запрет ввоза, была вынуждена изменить ассортимент потребляемых продуктов. Адаптация к введенным ограничениям привела к росту потребления продукции российского (20,6 % респондентов) и белорусского (31,4 %) производства, а также к отказу от некоторых видов продукции, не имеющих качественных аналогов (14,8 %).

В Калининградской области высока доля населения, которая, несмотря на введение продовольственного эмбарго, продолжила покупать продукцию, попавшую под запрет ввоза, — 43 % респондентов. Места покупок различаются (рис. 2): чаще всего жители Калининградской области находят нужный товар или у частных торговцев, ввозящих в значительных объемах продукты из Польши «для личного потребления» (45 %), или в небольших частных магазинах (36 %), нелегально торгующих такой продукцией. При этом покупка с рук у перекупщиков является практически единственной возможностью приобретения необходимых товаров в наиболее отдаленных от границы с Польшей муниципалитетах — Неманском, Нестеровском, Славском, Полесском, Черняховском округах, а также в Гусевском, расположенном относительно недалеко от границы с Польшей. Более 70 % жителей, покупающих продукцию, попавшую под эмбарго, совершали покупки таким способом. Покупка в небольших частных магазинах наиболее характерна для жителей городов (Калининград, Советск) и муниципалитетов, тяготеющих к Калининградской агломерации (Гурьевский и Зеленоградский МО), Балтийского ГО. Возможностью самостоятельно приобрести продукты за границей наиболее часто пользовались жители округов, ориентированных на польское пограничье, — Багратионовского (42 %), Гусевского (24 %), а также Гурьевского (37 %).

¹ Житель Багратионовска попытался ввезти из Польши более 400 кг «санкционки», *Аргументы и факты*, 30.04.2019, URL: https://klg.aif.ru/incidents/details/zhitel_bagrationovska_popytalsya_vvezti_iz_polshi_bolee_400_kg_sankcionki (дата обращения: 16.11.2022).



Рис. 2. Способы приобретения «санкционных» товаров жителями Калининградской области

Устойчивость потребительских предпочтений, отмеченная выше, связана с рядом причин. Среди главных респонденты называют качество импортной продукции и собственные вкусовые предпочтения. На третьем месте — отсутствие на местном рынке подобной продукции. Лишь четвертое место среди причин таких покупок занимает более низкая цена. При этом людям с разным уровнем доходов, очевидно, присущи разные причины покупки «санкционных» товаров — жители в плохом и очень плохом материальном положении гораздо чаще выбирали покупку «санкционных товаров» по причине низкой стоимости (18 против 13 % по выборке), а для калининградцев, охарактеризовавших свое материальное положение как хорошее или очень хорошее, гораздо большую ценность представлял более широкий ассортимент «санкционной» продукции.

Наибольшую приверженность «санкционной» продукции жители Калининградской области демонстрируют в отношении сыров, колбасных и других мясных изделий, а также молочной продукции (рис. 3). Это отчетливо коррелирует с самообеспеченностью региона данными товарными позициями. Наименее важны для жителей области импортная рыба и морепродукты, по которым собственное производство в регионе считается избыточным: 300 тыс. т в год при личном потреблении в 20 тыс. т в год¹. В то же время, например, продовольственная независимость, согласно нашим расчетам в предшествующих работах, по молоку и молочным продуктам находится на низком уровне в 76 % (при «доктринном» пороговом значении в 90 %) [14].

Респонденты также отмечали, что введение продовольственного эмбарго подтолкнуло некоторых жителей региона к ведению личного подсобного хозяйства, самостоятельному изготовлению продукции (сыр, творог, хлеб). Подобные стратегии правда довольно редки.

¹ «Рыбохозяйственный комплекс Калининградской области» (в рамках Государственной программы Калининградской области «Развитие рыбохозяйственного комплекса на 2014—2019 гг. 1 этап»): Аналитическая записка / Калининградстат. Калининград, 2020.



Рис. 3. «Санкционные» товары, которые жители Калининградской области продолжили покупать после 2014 г.

Около половины респондентов заметили увеличение объема и ассортимента продукции в магазинах, а также появление новых калининградских производителей. Чуть менее отчетливы изменения в отношении продовольствия из других регионов России и стран, не попавших под санкции. Четверть респондентов отметила увеличение представленности белорусской продукции в торговых точках. Многочисленна также группа опрошенных, обративших внимание на рост числа продовольственных товаров из Казахстана. Правда стоит отметить, что это прежде всего кондитерская продукция, которая под продовольственное эмбарго не попала.

Одним из самых важных изменений на продовольственном рынке, зафиксированных 83,3 % жителей Калининградской области, является рост цен на товарные группы, попавшие под запрет ввоза. При этом наиболее значимыми данные изменения оказались для жителей, охарактеризовавших свое материальное положение как плохое или очень плохое (42 % опрошенных в данной категории); 61 % респондентов считают, что после 2014 г. исчезла продукция хорошего качества по выгодным ценам; 34 % заметили, что на полках магазинов появились российские товары под известными зарубежными брендами, попавшими под запрет ввоза; 33,8 % высказали мнение, что значительно сократился или вовсе исчез ассортимент продукции в специальных товарных нишах (деликатесы, диетическая продукция, безлактозное молоко).

В одном из вопросов респондентам предлагалось назвать торговые марки или производителей в конкретных продуктовых («санкционных») нишах, которые доминируют в их покупках в настоящее время. В отношении молочных продуктов отчетливо выделяются две стратегии. Первая — это приверженность местным производителям с абсолютным доминированием продукции «Залесского фермера», колоссально нарастившего производственные мощности и объемы выпуска продукции после введения продовольственного эмбарго. Вторая — ориентация на заполнивших рынок белорусских производителей, которые абсолютно доминируют в сырах.

Более диверсифицированы предпочтения в выборе колбасных и мясных изделий. Отличительной особенностью является сохраняющаяся высокая приверженность польской продукции. Это коррелирует и с состоянием мясной отрасли (производство колбас и мясных изделий), развитие которой тормозилось с 2014 г. проблемами из-за разрыва трансграничных сырьевых связей и недостаточностью, несмотря на рост производства мяса, собственного сыра.

Количество затруднившихся ответить на вопрос о производителях овощей и фруктов так велико, что не позволяет сделать статистически значимые выводы о предпочтениях. Можно предположить, что население преимущественно не обращает внимание на производителя в данных продуктовых категориях, ориентируясь на «то, что есть», внешний вид и цену.

Как известно, одним из вариантов типичного потребительского для жителей пограничья поведения выступают самостоятельные поездки в соседнюю страну за покупками. По данным опроса, 35,7 % населения Калининградской области посещали Польшу и 17,8 % Литву. Высокая интенсивность поездок (раз в месяц и чаще) при этом характерна для 11,4 и 3,4 % населения соответственно.

Среди целей поездок в Польшу первое место делят досуг (посещение музеев, кафе, культурных мероприятий, достопримечательностей) и покупка продовольственных товаров. При поездках в Литву покупка продуктов ввиду их более высокой стоимости не так популярна.

В представленности трансграничных практик отчетливо выражен центр-периферийный градиент и мало проявляется фактор непосредственного соседства. Население, для которого была характерна такая мобильность, преимущественно проживало в Калининграде и окружающем его Гурьевском муниципальном округе. Интересно, что поездки за продуктами чаще всего ассоциировались с выгодностью покупок с точки зрения цены. При этом именно в Калининграде и его пригородах в основном сконцентрировано наиболее обеспеченное население региона. Таким образом, здесь в определенной степени парадоксально сочетаются такие показатели, как более высокие доходы, более высокая мобильность и более выраженное желание сэкономить на покупках продуктов. В то же время единицы опрошенных в приграничных с Польшей муниципалитетах регулярно ездили в соседнюю страну за покупками. Выше были указаны возможные причины этому.

В целом по всей выборке респонденты, посещавшие Польшу, в основном оценивают свое материальное положение как среднее, что позволяет предположить, что во многом подобные поездки были средством экономии, а не удовлетворения вкусовых потребностей.

Среди регулярно ездивших в Польшу в период до закрытия границ в связи с пандемией COVID-19 53 % населения отмечали, что частота поездок из года в год снижалась. Самой значимой причиной такой ситуации респонденты называли пропажу выгоды от таких поездок (из-за динамики курса рубля). Большое значение также имели рост сопутствующих расходов на поездку (страховка, виза) и снижение собственных доходов. Среди популярных причин также называли отмену режима МПП как фактор снижения частоты поездок. Незначительное число респондентов отметили, что перестали ездить, так как «стало нельзя провозить продукты». При этом в действительности продовольственное эмбарго 2014 г. ограничений на провоз продуктов для личного потребления не накладывало.

Выводы

Одним из основных проявлений продовольственного эмбарго для потребителей в России стал рост цен на продукты питания. Для населения внутренних регионов страны ответом на это выступило или увеличение расходов на потребление, или сокращение потребления, или изменение набора приобретаемых продуктов в пользу более дешевого сегмента. Наше исследование подтверждает, что у жителей Калининградской области дополнительно был и иной выбор: продолжать приобретать «санкционные» товары за рубежом или у перекупщиков. Реализация такой стратегии имела динамику на протяжении 2014—2021 гг.

Значительные трансграничные ценовые градиенты в целом делали выгодными покупки продовольствия в Польше до 2019 г., однако выгода снижалась в связи с негативными изменениями валютных курсов. Существенно дешевле тем не менее было приобретать польские сыр, молоко, колбасу и некоторые другие товары. Рентабельность покупки фруктов и овощей, напротив, сократилась, в том числе по причине наращивания объемов внутреннего производства.

Почти 60 % населения Калининградской области до 2014 г. потребляло продукты, попавшие под запрет ввоза. Несмотря на то что статистический анализ фиксирует финансовую выгоду таких покупок, данные опроса показали, что процент приобретающих «санкционные» товары выше среди жителей области, находящихся в хорошем и очень хорошем материальном положении. Уникальной для России ситуацией является тот факт, что как минимум до пандемии COVID-19 43 % жителей эксклава продолжали покупать продукцию, попавшую под запрет ввоза.

Спектр способов приобретения «санкционной» продукции убывает по оси «центр — периферия». Самостоятельно за рубежом, с рук у «перекупщиков», в небольших частных магазинах, продолжающих торговать такими товарами, покупки совершают жители Калининграда и пригородов. В отдаленных муниципалитетах возможности сужаются до одной — приобретение у «перекупщиков». Определенную роль ожидаемо оказывает близость к польской границе — частота трансграничных поездок за продуктами здесь выше, чем в большинстве других муниципалитетов.

Роль «санкционных» товаров в потреблении полностью коррелирует с самообеспеченностью региона по тем или иным товарным позициям. Чем ниже самообеспеченность и глубже проблемы в отрасли, тем выше значение польских товаров в потреблении. Впрочем аналогичный тезис справедлив и в отношении продукции из других регионов России, а также белорусских продуктов, заполнивших рынок после 2014 г.

Наше исследование продемонстрировало, что частота трансграничных поездок после 2014 г. до пандемии COVID-19 устойчиво снижалась по причине падения доходов населения и снижения курса рубля. Тем не менее треть жителей Калининградской области время от времени посещали Польшу, покупая продовольственные товары, нередко делая это попутно с туристическими целями.

Исследование выполнено при финансовой поддержке РФФИ в рамках научного проекта № 20-05-00739. Анализ трансграничных практик населения выполнен при поддержке проекта РНФ «Эффекты и функции границ в пространственной организации российского общества: страна, регион, муниципалитет» (№ 22-17-00263).

Список литературы

1. Palmowski, T., Fedorov, G.M. 2020, The potential for development of Russian-Polish cross-border region, *Geography, Environment, Sustainability*, vol. 13, № 1, p. 21—28, <https://doi.org/10.24057/2071-9388-2019-70>.
2. Морачевская, К. А., Лыжина, Е. А. 2020, Адаптация рынков продовольствия приграничных регионов к внешним вызовам: подходы к исследованию, *Балтийский регион — регион сотрудничества. Регионы в условиях глобальных изменений*, Материалы IV международной научно-практической конференции, Калининград: Изд-во БФУ им. И. Канта, с. 109—115.
3. Ucak, H. 2012, Producer price disparities in the EU agriculture: divergence or convergence?, *Agricultural Economics (Czech Republic)*, vol. 58, № 8, p. 367—371, <https://doi.org/10.17221/84/2011-agricecon>.
4. Никифорова, И. В. 2015, Импортная продовольственная зависимость как угроза продовольственной безопасности Калининградской области, *Вестник Балтийского федерального университета им. И. Канта*, № 3, с. 84—90.

5. Волошенко, К.Ю. 2021, Экономическая безопасность в границах экономической сложности, *Регионология*, т. 29, № 2, с. 401—426, <https://doi.org/10.15507/2413-1407.115.029.202102.401-426>.
6. Lialina, A., Morachevskaya, K. 2022, Economic Access to Food and COVID-19: New Challenges for the Russian Exclave, *Regional Research of Russia*, № 12, p. 335—349, <https://doi.org/10.1134/S2079970522700289>.
7. Конкина, В.С. 2019, Экономическая доступность продовольствия в контексте проведения политики протекционизма, *ЭКО*, № 8, с. 103—117.
8. Ступникова, А.В. 2018, Пространственные реакции цен на рынках овощей на ограничения внешней торговли, *Пространственная экономика*, № 1, с. 117—137, <https://doi.org/10.14530/se.2018.1.117-137>.
9. Wegren, S.K., Nikulin, A.M., Trotsuk, I. 2017, The Russian variant of food security, *Problems of Post-Communism*, vol. 64, № 1, p. 47—62, <https://doi.org/10.1080/10758216.2016.1163229>.
10. Одогов, Ю., Гарнов, А. 2018, Импортозамещение в пищевой промышленности России, *Федерализм*, № 1, с. 200—213.
11. Берендеева, Е.В., Ратникова, Т.А. 2022, О поселенческих и региональных различиях в воздействии продовольственного эмбарго на потребительские расходы домохозяйств, *Вопросы экономики*, № 3, с. 118—131, <https://doi.org/10.32609/0042-8736-2022-3-118-131>.
12. Волчкова, Н.А., Кузнецова, П.О. 2019, Сколько стоят контрсанкции: анализ благосостояния, *Журнал НЭА*, № 3 (43), с. 173—183, <https://doi.org/10.31737/2221-2264-2019-43-3-9>.
13. Shagaida, N., Uzun, V. 2017, The food embargo and choice of priorities, *Problems of Economic Transition*, vol. 59, № 1—3, p. 202—217, <https://doi.org/10.1080/10611991.2017.1319197>.
14. Волошенко, К.Ю., Морачевская, К.А., Новикова, А.А., Лыжина, Е.А., Калиновский, Л.В. 2022, Трансформация продовольственной самообеспеченности Калининградской области в условиях внешних вызовов, *Вестник Санкт-Петербургского университета. Наука о Земле*, т. 67, № 3, с. 409—430, <https://doi.org/10.21638/spbu07.2022.302>.
15. Зорина, С.И., Манцевич, И.В. 2016, Импортозамещение как фактор роста региональной экономики сельского хозяйства на примере Калининградской области, *Электронный научно-методический журнал Омского ГАУ*, № 2, URL: <http://e-journal.omgau.ru/index.php/spetsvypusk-2/31-spets02/412-00161> (дата обращения: 09.10.2022).
16. Van der Velde, B., Spierings, B. 2007, *Cross Border Shopping and the “Bandwidth of Familiarity”: Exploring the Positive Impact of National Borders on Consumer Mobility in the Euregion Rhine-Waal*, Nijmegen: Nijmegen School of Management, URL: <http://hdl.handle.net/2066/69012> (дата обращения: 11.11.2022).
17. Sikos, T.T., Kovács, A. 2011, Retail competitiveness in a middle sized border town (Komárno, Slovakia), *Hungarian Geographical Bulletin*, vol. 60, № 3, p. 285—306.
18. Stepanova, S.V., Shlapenko, E.A. 2018, Trends in the development of cross-border trade in the Russian-Finnish borderlands, *Baltic Region*, vol. 10, № 4, p. 103—117, <https://doi.org/10.5922/2079-8555-2018-4-7>.
19. Зотова, М.В., Гриценко, А.А., Себенцов, А.Б. 2018, Повседневная жизнь в российском пограничье: мотивы и факторы трансграничных практик, *Мир России*, № 4, с. 56—77, <https://doi.org/10.17323/1811-038X-2018-27-4-56-77>.
20. Dudzinska, K., Dyner, A.M. 2013, Maly ruch graniczny midzy obwodem kaliningradzkim a Polsk — wyzwania, szanse i zagrozenia, *Policy Paper*, № 29 (77).
21. Malkowski, A. 2014, Maly ruch graniczny jako element kształtowania współpracy transgranicznej, *Prace naukowe uniwersytetu ekonomicznego we wrocławiu, Research papers of Wrocław university of economics*, № 348, <https://doi.org/10.15611/pn.2014.348.17>.
22. Piekutowska, A. 2016, Maly ruch graniczny — konsekwencje dla regionow przygranicznych, *Politeja, Pismo Wydziału Studiów Międzynarodowych i Politycznych Uniwersytetu Jagiellońskiego*, № 41, p. 99—114.
23. Анисевич, Р., Пальмовский, Т. 2014, Польско-российское местное приграничное передвижение: опыт двух лет функционирования, *Наука и туризм: стратегии взаимодействия*, № 1, с. 26—31.
24. Gumenyuk, I.S., Studzieniecki, T. 2018, Current and Prospective Transport Connections between Poland’s Border Voivodeships and Russia’s Kaliningrad Region, *Baltic Region*, vol. 10, № 2, p. 114—132, <https://doi.org/10.5922/2079-8555-2018-2-8>.

25. Лисякевич, Р. 2016, Геоэкономика в торговых отношениях Польши и России, *Современная Европа*, № 6 (72), с. 88—96, <https://doi.org/10.15211/soveurope620168896>.

26. Пальмовский, Т., Федоров, Г.М. 2020, Российско-польское пограничье: проблемы и перспективы развития трансграничных связей, *Полис. Политические исследования*, № 2, с. 178—191, <https://doi.org/10.17976/jpps/2020.02.13>.

Об авторах

Кира Алексеевна Морачевская, кандидат географических наук, доцент кафедры экономической и социальной географии, Санкт-Петербургский государственный университет, Россия; старший научный сотрудник, Институт географии РАН, Россия.

E-mail: k.morachevskaya@spbu.ru

<https://orcid.org/0000-0003-1269-1059>

Анна Валентиновна Лялина, кандидат географических наук, научный сотрудник, Балтийский федеральный университет им. И. Канта, Россия.

E-mail: anuta-mazova@mail.ru

<https://orcid.org/0000-0002-8479-413X>



ПРЕДСТАВЛЕНО ДЛЯ ВОЗМОЖНОЙ ПУБЛИКАЦИИ В ОТКРЫТОМ ДОСТУПЕ В СООТВЕТСТВИИ С УСЛОВИЯМИ ЛИЦЕНЗИИ CREATIVE COMMONS ATTRIBUTION (CC BY) ([HTTP://creativecommons.org/licenses/by/4.0/](http://creativecommons.org/licenses/by/4.0/))

THE IMPACT OF FOOD EMBARGO ON CONSUMER PREFERENCES AND CROSS-BORDER PRACTICES IN THE KALININGRAD REGION

K. A. Morachevskaya^{1,2}

A. V. Lialina³

¹Saint Petersburg State University,
7—9 Universitetskaya nab., Saint Petersburg, 199034, Russia

²Institute of Geography of the Russian Academy of Sciences
29 Staromonentny pereulok, Moscow, 119017, Russia

³Immanuel Kant Baltic Federal University,
14 A. Nevskogo ul., Kaliningrad, 236041, Russia

Received 24 November 2022

Accepted 13 February 2022

doi: 10.5922/2079-8555-2023-2-4

© Morachevskaya, K. A., Lialina A. V.,
2023

The Russian food market has been a fascinating subject for researchers investigating food security risks and ways to mitigate them since the embargo was imposed in 2014. The Kaliningrad region, an enclave of Russia, responded more sensitively to the restrictions than any other territory of the country due to the heavy dependence of its food market on imported finished products and raw materials, as well as the transit from Russia via third countries. This study aims to explore how the consumer preferences of Kaliningraders changed in 2014—2021 under the food embargo. The research also investigates changes in the cross-border mobility of the region's residents with regard to the practice of shopping for groceries in neighbouring countries. The principal method used in the study is survey research. A survey of 1,019 respondents was conducted in September 2021. Additionally, a comparative analysis of average

To cite this article: Morachevskaya, K. A., Lialina A. V. 2023, The impact of the food embargo on consumer preferences and cross-border practices in the Kaliningrad region, *Balt. Reg.*, Vol. 15, № 2, p. 62—81.
doi: 10.5922/2079-8555-2023-2-4.

food prices in the region and neighbouring countries from 2012 to 2019 was carried out based on data from Kaliningradstat and the national statistics services in Poland and Lithuania. The ways to obtain embargoed food were systematised using content analysis of social media, advertising and joint purchase services, travel agency websites, regional news portals and blogs. The study found that rising prices for commodity groups falling under the import ban were the most significant change in the regional food market. As a result, the share of Kaliningrad and Belarusian manufacturers in the regional market basket of consumer goods rose dramatically, as the volume and range of products increased and new manufacturers entered the market. At the same time, the dependence of purchases of “sanctioned” goods on non-material reasons (quality, personal preferences) determined Kaliningraders’ continued commitment to the “old” strategies despite significant restrictions.

Keywords:

consumer preferences, cross-border mobility, food security, food embargo, sanctions and counter-sanctions, prices, borderland, Kaliningrad region

References

1. Palmowski, T., Fedorov, G.M. 2020, The potential for development of Russian-Polish cross-border region, *Geography, Environment, Sustainability*, vol. 13, № 1, p. 21—28, <https://doi.org/10.24057/2071-9388-2019-70>.
2. Morachevskaya, K.A., Lyzhina, E.A. 2020, Adaptation of food markets of border regions to external challenges: research approaches, *Baltic Region — The Region of Cooperation. Regions in the era of global change*, The Proceedings of the IV international scientific and practical conference, p. 109—115 (in Russ.).
3. Ucak, H. 2012, Producer price disparities in the EU agriculture: divergence or convergence?, *Agricultural Economics (Czech Republic)*, vol. 58, № 8, p. 367—371, <https://doi.org/10.17221/84/2011-agricecon>.
4. Nikiforova, I.V. 2015, Dependence on imported food as a threat to the food security of the Kaliningrad region, *IKBFU's Vestnik*, № 3, p. 84—90 (in Russ.).
5. Voloshenko, K.Yu. 2021, Economic Security within the Limits of Economic Complexity, *Russian Journal of Regional Studies = Regionology*, vol. 29, № 2, p. 401—426, <https://doi.org/10.15507/2413-1407.115.029.202102.401-426> (in Russ.).
6. Lialina, A., Morachevskaya, K. 2022, Economic Access to Food and COVID-19: New Challenges for the Russian Exclave, *Regional Research of Russia*, № 12, p. 335—349, <https://doi.org/10.1134/S2079970522700289>.
7. Konkina, V.S. 2019, Economic Availability of the Food in the Context of Carrying out a Protectionism, *ECO*, № 8, p. 103—117 (in Russ.).
8. Stupnikova, A.V. 2018, Spatial Reaction of Prices in the Vegetable Markets to Restrictions on Foreign Trade, *Prostranstvennaya Ekonomika = Spatial Economics*, № 1, p. 117—137 (in Russ.), <https://doi.org/10.14530/se.2018.1.117-137>.
9. Wegren, S.K., Nikulin, A.M., Trotsuk, I. 2017, The Russian variant of food security, *Problems of Post-Communism*, vol. 64, № 1, p. 47—62, <https://doi.org/10.1080/10758216.2016.1163229>.
10. Odegov, J.G., Garnov, A.P. 2018, Import substitution in the food industry of Russia, *Federalism*, № 1, p. 200—213 (in Russ.).
11. Berendeeva, E.V., Ratnikova, T.A. 2022, Settlement and regional differences in the impact of the food embargo on household consumer spending, *Voprosy Ekonomiki*, № 3, p. 118—131, <https://doi.org/10.32609/0042-8736-2022-3-118-131> (in Russ.).
12. Volchkova, N.A., Kuznetsova, P.O. 2019, How Much Do Counter-Sanctions Cost: Well-Being Analysis, *Journal of the New Economic Association*, № 3 (43), p. 173—183, <https://doi.org/10.31737/2221-2264-2019-43-3-9> (in Russ.).
13. Shagaida, N., Uzun, V. 2017, The food embargo and choice of priorities, *Problems of Economic Transition*, vol. 59, № 1—3, p. 202—217, <https://doi.org/10.1080/10611991.2017.1319197>.
14. Voloshenko, K.Yu., Morachevskaya, K.A., Novikova, A.A., Lyzhina, E.A., Kalinovskiy, L.V. 2022, Transformation of food self-sufficiency of Kaliningrad Oblast in the face of external challenges, *Vestnik of Saint Petersburg University. Earth Sciences*, vol. 67, № 3, p. 409—430, <https://doi.org/10.21638/spbu07.2022.302> (in Russ.).

15. Zorina, S.I., Mancewicz, I. 2016, Import Substitution as a factor of regional economic growth agriculture on the example of Kaliningrad region, *Research and Scientific Electronic Journal of Omsk SAU*, Special Issue, № 2, URL: <http://e-journal.omgau.ru/index.php/spetsvypusk-2/31-spets02/412-00161> (in Russ.) (accessed 09.10.2022).
16. Van der Velde, B., Spierings, B. 2007, *Cross Border Shopping and the "Bandwidth of Familiarity": Exploring the Positive Impact of National Borders on Consumer Mobility in the Euregion Rhine-Waal*, Nijmegen: Nijmegen School of Management, URL: <http://hdl.handle.net/2066/69012> (accessed 11.11.2022).
17. Sikos, T. T., Kovács, A. 2011, Retail competitiveness in a middle sized border town (Komárno, Slovakia), *Hungarian Geographical Bulletin*, vol. 60, № 3, p. 285—306.
18. Stepanova, S. V., Shlapenko, E. A. 2018, Trends in the development of cross-border trade in the Russian-Finnish borderlands, *Baltic Region*, vol. 10, № 4, p. 103—117, <https://doi.org/10.5922/2079-8555-2018-4-7>.
19. Zotova, M., Gritsenko, A., Sebestov, A. 2018, Everyday Life in the Russian Borderlands: the Motives and Determinants of Cross-border Practices, *Universe of Russia*, vol. 27, № 4, p. 56—77, <https://doi.org/10.17323/1811-038X-2018-27-4-56-77> (in Russ.).
20. Dudzinska, K., Dyner, A. M. 2013, Maly ruch graniczny midzy obwodem kaliningradzkim a Polsk — wyzwania, szanse i zagrozenia, *Policy Paper*, № 29 (77).
21. Malkowski, A. 2014, Maly ruch graniczny jako element ksztaltowania wspolpracy transgranicznej, Prace naukowe uniwersytetu ekonomicznego we wroclawiu, *Research papers of Wroclaw university of economics*, № 348, <https://doi.org/10.15611/pn.2014.348.17>.
22. Piekutowska, A. 2016, Maly ruch graniczny — konsekwencje dla regionow przygranicznych, Politeja, *Pismo Wydzialu Studiow Miedzynarodowych i Politycznych Uniwersytetu Jagiellonskiego*, № 41, p. 99—114.
23. Anisevich, A., Palmobsky, T. 2014, Polish-Russian local near-border movement: experience of two years functioning, *Nauka i turizm: strategii vzaimodejstviya [Science and Tourism: interaction strategies]*, № 1, p. 26—31 (in Russ.).
24. Gumenyuk, I. S., Studzieniecki, T. 2018, Current and Prospective Transport Connections between Poland's Border Voivodeships and Russia's Kaliningrad Region, *Baltic Region*, vol. 10, № 2, p. 114—132, <https://doi.org/10.5922/2079-8555-2018-2-8>.
25. Lisjakewicz, R. 2016, Geo-economics in trade relations between Poland and Russia, *Sovremennaya Evropa*, vol. 72, № 6, p. 88—96, <https://doi.org/10.15211/soveurope620168896> (in Russ.).
26. Palmowski, T., Fedorov, G. M. 2020, Russian-Polish borderland: problems and prospects for the development of cross-border relations, *Polis. Political Studies*, № 2, p. 178—191, <https://doi.org/10.17976/jpps/2020.02.13> (in Russ.).

The authors

Dr Kira A. Morachevskaya, Associate Professor, Department of Economic and Social Geography, Saint Petersburg State University, Russia; Senior Researcher, Institute of Geography, Russian Academy of Sciences, Russia.

E-mail: k.morachevskaya@spbu.ru

<https://orcid.org/0000-0003-1269-1059>

Dr Anna V. Lialina, Research Associate, Centre for Regional Socio-Economic Research, Immanuel Kant Baltic Federal University, Russia.

E-mail: anuta-mazova@mail.ru

<https://orcid.org/0000-0002-8479-413X>



SUBMITTED FOR POSSIBLE OPEN ACCESS PUBLICATION UNDER THE TERMS AND CONDITIONS OF THE CREATIVE COMMONS ATTRIBUTION (CC BY) LICENSE ([HTTP://creativecommons.org/licenses/by/4.0/](http://creativecommons.org/licenses/by/4.0/))