

# **ВОЙНА И ОРУЖИЕ**

## **НОВЫЕ ИССЛЕДОВАНИЯ И МАТЕРИАЛЫ**

**Труды Одиннадцатой Международной  
научно-практической конференции**  
*17–19 мая 2023 года*



**Часть III**

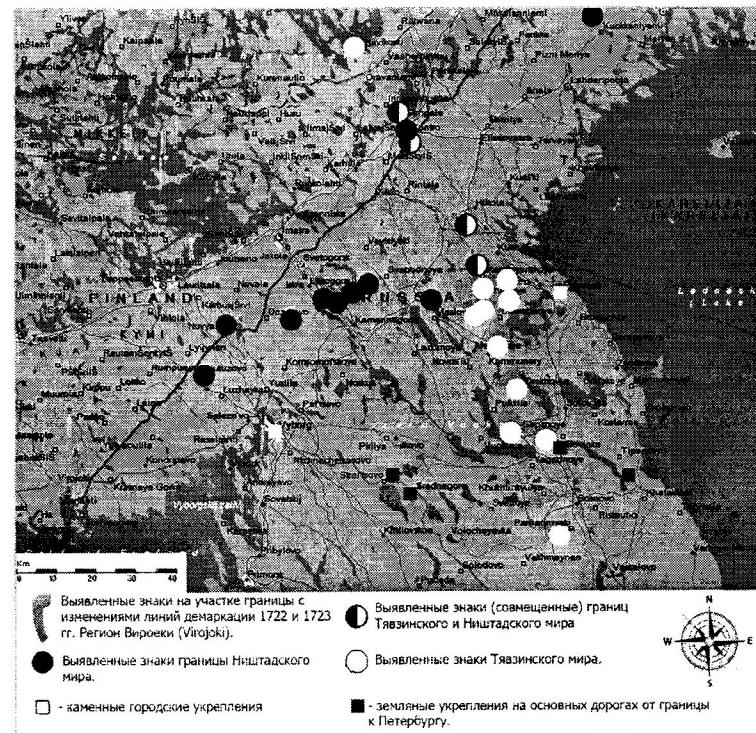
*К. В. Шмелев (Санкт-Петербург)*

## **РУССКО-ШВЕДСКАЯ ГРАНИЦА 1721/1722 гг. В ПАМЯТНИКАХ АРХЕОЛОГИИ**

**И**ЗУЧЕНИЕ ВНЕШНИХ ГРАНИЦ Российского государства как части территории и взаимодействия с соседями имеет в отечественной историографии достаточно длительную традицию. Однако основное внимание исследователей традиционно привлекалось к западной и южной границам; северо-западной, собственно русско-шведской границе, уделялось значительно меньшее внимание. Одна из наиболее ранних работ, посвященных укреплениям на «Литовском рубеже» в XVII в., написана И. Д. Беляевым<sup>1</sup>, «Засечной Черте» посвящена монография А. Яковлева<sup>2</sup>. Вопрос о пограничных укреплениях на Северо-Западе эпизодически поднимался в работах историков XIX–XX вв.<sup>3</sup> Основные архивные материалы, т. н. «межевые дела», сконцентрированы в фондах РГАДА<sup>4</sup>. Русско-польская и литовская границы рассматриваются в ряде работ В. Г. Пежемского, М. М. Кромма, А. В. Малова<sup>5</sup> и В. Н. Темушева<sup>6</sup>. Южным границам посвящены ряд исследований, среди них работа О. А. Курбатова<sup>7</sup>. Отметим, что большинство вышеупомянутых работ построены на материалах письменных и картографических источников, данные археологии привлекаются редко, среди них публикации И. Г. Бурцева и А. Н. Голотвина, посвященные Тульской и Белгородской<sup>8</sup> засечным чертам. С локализацией отдельных точек русско-шведских границ связаны исследования А. И. Резникова и О. Е. Степочкиной<sup>9</sup>, изучению участков границ также посвящены несколько исследований<sup>10</sup>. Значительная работа по публикации письменных источников северо-западной границы проделана А. А. Селиным<sup>11</sup>. Ряд исследований опубликованы К. В. Шмелевым<sup>12</sup>. Учеными были изучены памятники,

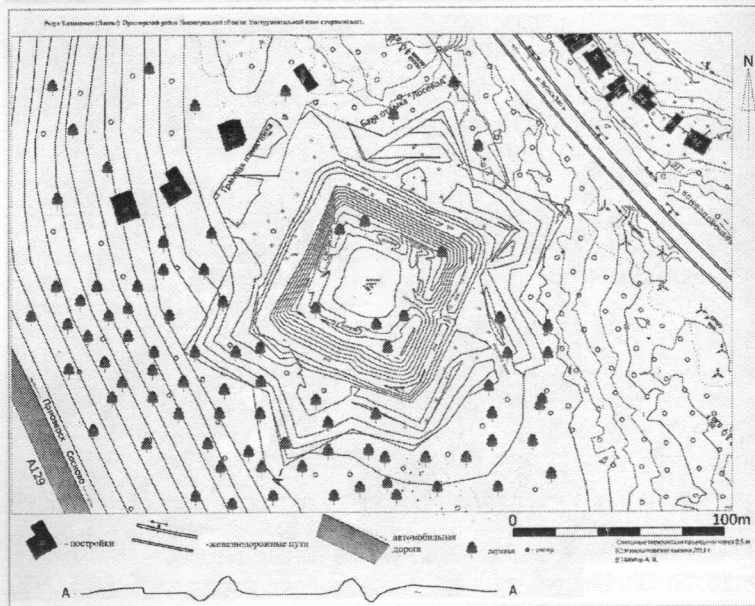
имеющие отношение к русско-шведским границам, – Тесовский и Лавуйский остроги (А. А. Селин), Ивнинский острог, редуты Кивиниеми и Улла (К. В. Шмелев). Ореховецкой, Тывзинской и Ништадтской границам посвящены ряд исследований российских и финских ученых: проблемы политического становления границ рассматривают исследования К. Katajala<sup>13</sup>, J. Kokkonen<sup>14</sup> и А. Толстикова<sup>15</sup>. Выявлением пограничных знаков на территории Финляндии занимались V. Laakso и ряд других исследователей<sup>16</sup>, огромная отдельная работа была проделана краеведом из Керимяки S. Strömberg<sup>17</sup>.

Основной комплекс документов, связанных с установлением границы в 1722 г., представлен текстом договора и записями межевых комиссий<sup>18</sup>, а также картографическим материалом<sup>19</sup>. Источники фиксируют несколько видов рукотворных объектов, связанных с линией границы (ил. 1). В первую очередь это пограничные укрепления, основная их часть строилась<sup>20</sup> после окончания войны 1741–1743 гг.<sup>21</sup> Формирование системы укреплений связано с расположением границы и основных дорог на Карельском перешейке. На севере перешейка находились две каменные крепости – Выборг (Viborg) и Кексгольм (Keksgolm, Корела), которые являлись основой обороны границы<sup>22</sup>, и ряд земляных укреплений, входивших в систему обороны Кексгольма<sup>23</sup>. Южнее для прикрытия основных путей было сооружено четыре редута полевого типа: Мула (Muolla) и Сувек (Sudenoia) на дороге из Выборга, а также Кивиниеми (Kiviniemi) и Тайполе (Taipale, Улла) из Кексгольма. Укрепления описаны в нескольких работах по истории фортификации и изображены на картах XVIII в.<sup>24</sup> В настоящее время не существует устоявшегося мнения о точной дате их строительства<sup>25</sup>, народная традиция связывает их с петровским периодом<sup>26</sup>; в целом сформировано мнение, связывающее постройку с временем войны 1741–1743 гг. К 1740 г. существовал проект Б.-Х. Миниха об укреплениях границ и крепостей<sup>27</sup>, хотя возможно и более раннее сооружение отдельных элементов<sup>28</sup>; вероятно, самыми ранними являются шанцы в Кивиниеми и Мула. Все они сохраняли значение до войны 1807–1809 гг., когда граница отодвинулась и потребность в укреплениях отпала. В настоящее время редуты Кивиниеми, Тайполе и Мула локализованы на местности. Шанцы располагались в межозерных дефиле<sup>29</sup> и контролировали основные дорожные направления: Тайполе – путь вдоль берега



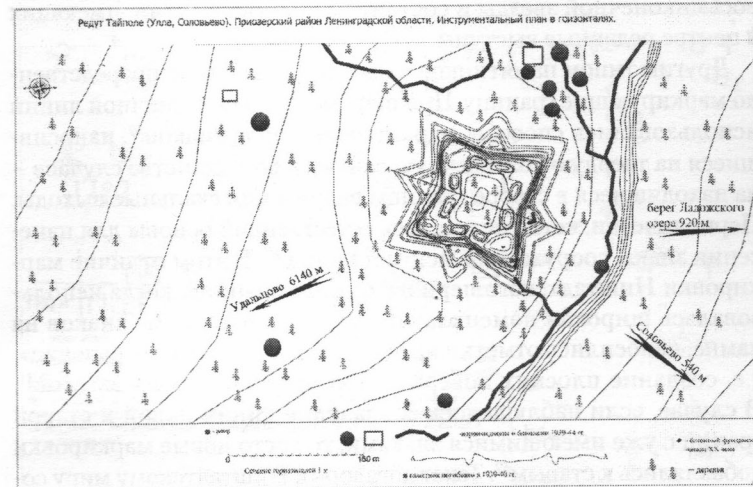
Ил. 1. Памятники археологии, связанные с границей Ништадтского мира

Ладоги, Кивиниеми – из Кексгольма в Петербург. Редут Мула находился на протоке между оз. Molajärvi и Эуропя (Агрипе)<sup>30</sup>, Сувек к юго-востоку от него, оба находились на трассе дороги из Выборга. Сейчас Мульский ретраншемент расположен на берегу р. Булатная – протоки, соединяющей озера Охотничье и Б. Раковое. Документы о постройке сооружения не выявлены, но имеется ряд изображений на картах и упоминание о закладке «большого окопа»<sup>31</sup> 06.08.1741 г. корпусом генерала Кейта<sup>32</sup>. Укрепления состояли из «ломаного окопа» на западном берегу протоки, двух малых редутов и многоугольного редута (штершанца)<sup>33</sup>. В настоящее время выявлена часть руинированных сооружений на восточном берегу Булатной. Редут Сувек, вероятно, полностью уничтожен при спрямлении участка дороги между н. п. Красносельское и Вещево.



Ил. 2. Редут Кивиниеми. Инструментальный план

Редут в Кивиниеми (ил. 2) (Лосево). Первоначальный облик шанца точно не известен<sup>34</sup>, документы, относящиеся к его постройке (помимо проекта Миниха), не выявлены, но есть изображения на картах. Конструктивно шанец<sup>35</sup> состоит из редута подпрямоугольной и ложемент восьмиконечной формы, расположенных над протокой из оз. Вуокса в Суванто<sup>36</sup>. В XVIII в., когда уровень воды в них был выше, укрепления находились непосредственно на берегу. Переправа на дороге из Кексгольма, видимо, находилась на трассе современного Приозерского шоссе. Длина валов редута ок. 80 м, склоны имеют значительную крутизну (ок. 40–50°), площадь – более 1 га. Между валами и ложементом находится ров, общая высота стенок рва и вала составляет порядка 8 м. На валах имеются четыре угловых валганга, в теле вала расположены остатки помещений, «внутрирвальные казармы». Входные проемы всех помещений и воротный проем имеют следы облицовки камнем. Воротный проем редута расположен на южном фесе, вместо моста через ров оставлена земляная дамба. Ворота ложемент направлены в сторону юго-запада. Ложемент размером 210×203 м



Ил. 3. Редут Тайполе. Инструментальный план

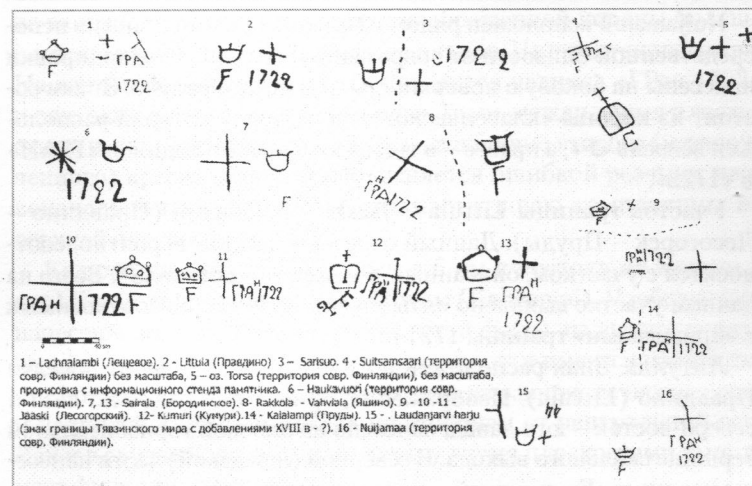
имеет слегка неправильную форму. В верхней части валов находится банкет для стрелков, участки ложемент разделены противорикошетными траверсами. В 2012 г. был сделан разрез участка юго-восточного ложемент. Основное тело насыпи сложено из утрамбованного материкового песка с крупными камнями, не образующими конструктивных элементов<sup>37</sup>.

Редут Тайполе (ил. 3) (Улла, совр. Соловьево) многократно описан в литературе, но до последнего времени не имел охранного статуса<sup>38</sup>. До 1818 г. редут находился на перешейке между озерами Ладога и Суванто. Представляет собой двухчастное укрепление из редута подпрямоугольной и ложемент восьмиконечной формы. Длина валов редута – ок. 130 м. При этом в плане валы имеют не прямую, а несколько вогнутую форму и склоны крутизной порядка 40–50°. Между валом и ложементом находится ров, общая высота внутренних стенок рва и вала достигает 10 м. Как и в Кивиниеми, имелись угловые валганги и «внутрирвальные казармы», в верхней части валов расположен банкет, на ложементе – прикрытый путь и траверсы. Внутренний плац – подпрямоугольной формы. Ворота редута (на западном фесе) прослеживаются в виде понижения гребня вала на глубину до 1,5 м. Ворота ложемент направлены на юго-западную сторону. Ложемент размером 216×218 м имеет форму неправильной

восьмиконечной звезды и состоит из четырех куртин, имеющих в центре реданные выступы.

Другим типом памятников являются объекты, непосредственно маркирующие границу. При прохождении пограничной линии использовались способы маркировки в виде знаков<sup>39</sup>, наносившиеся на твердую долговечную основу, в большинстве случаев — на находящиеся в створе границы валуны или скальные выходы. Периодически, когда не имелось естественной основы для нанесения знака, сооружалась искусственная<sup>40</sup>. В этом отличие маркировки Ништадтского периода от более ранних, когда использовалась широкая номенклатура маркировок: кроме знаков на камне, наносились отметки на деревьях, делалось их «ограничение», т.е. создание плоских поверхностей путем широких затесов<sup>41</sup>. В случае, если наблюдалось совпадение линий новой и старой границ с уже имеющимися знаками, то часто новые маркировки добавлялись к старым<sup>42</sup>. Текст договора к Ништадтскому миру содержит полное описание линии границы — от крайней юго-западной точки на побережье Финского залива и далее в направлении на северо-восток, с описанием отдельных участков и поворотных точек. При этом, в отличие от более ранних договоров, текст не содержит описаний конкретных пограничных знаков, но подробно описывает направления, отдельные пункты, урочища и другие объекты, связанные с привязкой на местности. Также договор содержит описание типового изображения на пограничном знаке — оно должно было содержать указание принадлежности «к Российской стране, и грань, а от Шведской страны F и корона, а от обеих стран 1722 год»<sup>43</sup>. Первым этапом демаркации, вероятно, являлось создание просеки (в терминах XVIII в. — «аллеи») шириной три-четыре сажени, в ходе эксплуатации она должна была периодически поновляться, что также было прописано в тексте договора<sup>44</sup>.

Работа по археологическому обследованию данных объектов полноценно ведется в последние годы исследователями из России и Финляндии<sup>45</sup>, хотя отдельные знаки фиксировались исследователями еще в начале XX в.<sup>46</sup> Основная масса локализованных «признаков» концентрируется на юго-западном участке границы — на территории Выборгского и Приозерского районов, северо-западном Приладжье и прилегающих регионах Финляндии. В целом, линия XVIII в. близка к современной российско-финской границе, хотя не всегда совпадает с ней в деталях.



Ил. 4. Изображения на пограничных знаках Ништадтского мира

Рассмотрим основную часть известных знаков Ништадтского мира. Крайняя юго-западная оконечность границы — район Виролахти (Финляндия). Здесь прослежены две группы знаков: одна с датировкой «1722» (6 шт.) и вторая (из 4 штук) — «1723». На первой части знаков присутствуют только крест и дата, символика шведской стороны не нанесена. При этом вторая группа расположена восточнее первой, параллельно западному берегу залива Виролахти, спрямляя участок границы, в конфигурации 1722 г. делающей сильный изгиб к западу. Ситуация в данном микро-регионе изучена финскими исследователями<sup>47</sup>, она отражает деятельность межевых комиссий на местности в части изменения отрезка границы и его передемаркации в 1723 г. Расположенные северо-восточнее участки исследованы фрагментарно, однако в ряде случаев прослеживаются крупные отрезки границы с отдельными межевыми знаками (ил. 4)<sup>48</sup>.

Vahviala (Яшино). Находится в районе урочища Rakkola. Рисунок нанесен на вертикальную поверхность крупного валуна, при этом естественный рельеф камня разбивает изображение на две части: изображения равноконечного креста и надпись «ГРАН1722» в две строки и короны с вензелем «F». «Пояс» как отдельное изображение отсутствует, его функцию выполняет естественный излом камня.

Нуйјамаа. Расположен рядом с Нуйјамаа (Финляндия) в непосредственной близости от современной границы<sup>49</sup>. Маркировки нанесены на боковую поверхность гранитного валуна. Знаки состоят из короны «классического» типа, ниже которой расположен вензель «F», а правее – в три строки крест и надписи «ГРАН» и «1722».

Участок границы Littula – Jääski – Kalalampi (Правдино – Лесогорск – Пруды). Данный отрезок границы, вероятно, соотносится с участком, описанным в межевом протоколе<sup>50</sup>. Всего на данном участке выявлено пять объектов, уверенно соотносимых с «признаками» границы 1721 г.:

Литулла. Знак расположен в 2,8 км к юго-западу от поселка Правдино (Littula). Изображение, ориентированное по линии северо-восток – юго-запад, нанесено на плоской горизонтальной вершине скального выхода. В северной (шведской) части нанесены корона и «F», в южной – крест и дата «1722».

Яаски 1. Находится на расстоянии 7 км к северо-востоку от Литулла и в 820 м к юго-востоку от поселка Лесогорский (Jääski), на краю старого шоссе из Выборга в Яаски. Знак находится на ровной вертикальной поверхности скальной гряды, ориентированной по линии север – юг. В северной части нанесено изображение короны (редко встречающейся формы) и вензель «F», в южной – крест (причем мастер в качестве вертикальной части креста использовал естественную трещину) и надпись «ГРАН1722».

Яаски 2. Находится на расстоянии 646 м к востоку<sup>51</sup> от Яаски 1 и в 1,1 км к юго-востоку от поселка Лесогорский на берегу реки Вуокса (Vuoksi). Изображение нанесено на вертикальную поверхность гранитной скалы. Ниже знака находится выкладка из мелкого камня, выполнявшая функции платформы, с которой производились работы по нанесению изображения. В северной части рисунка находится изображение короны того же типа, что и в Яаски 1, и «F», в южной – крест, по сторонам от вертикальной оси креста – «ГРАН» и «1722».

Яаски 3. «Признак» находится на восточном берегу реки Вуокса в 1 км к востоку от Яаски 2 и в 1,06 км к югу от пос. Лесогорский. Знак состоит из двух групп рисунков на вертикальной и горизонтальной поверхности небольшого скального выхода. На горизонтальной нанесены изображения короны, вензеля «F» и равноконечного креста. Канавки, формирующие крест, неглубокие, неаккуратно обработанные, по всей видимости, изображение

не закончено. Отметим, что тип изображенной короны больше не встречается среди известных знаков Ништадтского мира. На вертикальной поверхности находится надпись «ГРАН 1722» и еще один крест большего размера. Грань между двумя плоскостями выполняет функции «пояса», а наличие второго (незаконченного) креста, вероятно, объясняется ошибкой резчика, первоначально планировавшего разместить всю композицию на верхней плоскости камня.

Калалампи. Знак расположен в 6 км к востоку от Яаски 3 и в 1,5 км к востоку от поселка Пруды (Kalalampi). Изображения нанесены на двух гранях вертикальной скалы, на высоте порядка 13 м от подножия. На одной поверхности имеется изображение короны и «F», на второй – рисунок из равноконечного креста и надписей «ГРАН» и «1722» по сторонам от центральной оси. Как и в случае Яаски 3, грань между двумя плоскостями выполняет функции «пояса».

Восточнее упомянутых памятников прослежена группа знаков в районе озера Тогајярви (Бородинское)<sup>52</sup>:

Сайрала 1. Знак расположен<sup>53</sup> в 4,4 км к северо-западу от поселка Бородинское (Sairala). Изображение предельно лаконичных форм нанесено на южную вертикальную грань крупного валуна. В западной части рисунка находится крупный равноконечный крест, а в восточной – корона «классического» типа и вензель «F».

Сайрала 2. Памятник расположен в 713 м к востоку от Сайрала 1 и в 3,8 км к северо-западу от поселка Бородинское. Изображение нанесено на горизонтальную поверхность небольшого плоского валуна. В северо-западной части рисунка изображение короны<sup>54</sup> и «F», в юго-восточной – креста и ниже него – в две строки «ГРАН» и «1722».

Следующий участок границы частично совпадает с линией Тявзинского мира 1595 года. Часть знаков 1722 г. нанесена на камни с уже присутствующими более ранними маркировками:

Laudanjarvi haгju. Данный пункт находится в 6,7 км к северо-востоку от дер. Маслово. Маркировка нанесена на верхнюю грань крупного гранитного валуна. Композиция состоит из изображения вытянутого предмета (в терминологии протоколов Тявзинского мира – «крюк»), короны «классического» типа и равноконечного креста. Выше нанесены цифры – «44», причем формирующие их канавки имеют большую глубину, а сам рисунок развернут на 180° относительно основного изображения.

А. И. Резников датирует данный знак периодом Тывзинского мира<sup>55</sup>, однако необходимо отметить, что цифры явно несинхронны остальным изображениям и, возможно, относятся XVIII в.

Lachnalambi (Лещевое). Расположен<sup>56</sup> в 6 км к северо-западу от Laudanjarvi harju. Маркировки<sup>57</sup> нанесены на горизонтальной площадке гранитного массива, на берегу оз. Lachnalambi (Лещевое). Изображение состоит из короны (того же типа, что и в Сайрала 2 и Калалампи), ниже расположен вензель «F», а точнее – группа, состоящая из равноконечного креста, небольшой черты (вероятно, «пояса», «крюка») и надписей «ГРА» и «1722». Данный знак определенно состоит из двух несинхронных групп изображений: вероятно, изображение креста, «пояса» и «крюка» можно датировать концом XVI в., а остальное – периодом после Северной войны.

Sarisuo. Расположен<sup>58</sup> в 11 км к северо-западу от Lachnalambi и в 6 км к северо-западу от станции Оярви. Маркировки нанесены на боковые грани небольшого гранитного валуна. На одной плоскости изображена корона «классического» типа, на другой – крест и «1722». Естественная грань между плоскостями выполняет функции «пояса».

Группа знаков к северу от современной границы на территории Финляндии, Torsa – Naukavuori<sup>59</sup>:

Torsa, Etelä-Karjala. Расположен в 8,3 км к северо-западу от современной границы, на берегу озера Torsa. Знак в данной точке упомянут в протоколах как к Тывзинскому, так и к Столбовскому миру<sup>60</sup>. Маркировки нанесены на поверхность плоского гранитного валуна и состоят из короны «классического» типа, двух равноплечных крестов и даты «1722».

Naukavuori, Etelä-Karjala. Находится<sup>61</sup> в 7,3 км к северо-востоку от знака на озере Torsa, на вершине горы Naukavuori («Гасукавуори» по тексту протокола). Знаки нанесены на горизонтальной площадке в верхней части скального массива, изображены два взаимоналоженных креста (возможно, это попытка передать рисунок равноконечного креста в розу ветров или компасную картушку), корона «классического» типа и «1722».

Suitsamsaari. Объект выявлен<sup>62</sup> в 1934 г. на острове Suitsamsaari, в регионе Uukuniemi (Etelä-Karjala). Изображение было нанесено на горизонтальную поверхность плоского невысокого валуна. Прослеживается рисунок равноконечного креста, следы надписи

(ГРАН 1722-?), корона и, вероятно, остатки изображения вензеля. Тип изображаемой короны не имеет прямых аналогов среди известных знаков Ништадтского мира.

Кумури (Kumuri). Карелия. Объект находится в непосредственной близости к современной границе, в 0,15 км к северу от пограничной полосы на холме Сапаскаллио. Изображение располагается на южном окончании скального выхода высотой 20–25 м<sup>63</sup>. В левой части композиции корона и расположенный под ней вензель «F», в правой – равноконечный крест и надпись «ГР<sup>A</sup>(H-?)1722».

Рубежные камни Ништадтского мира оказываются не единственными памятниками подобного рода в Восточной Европе. Наиболее ранними объектами со схожими функциями принято считать т. н. «Борисовы камни» на территории Беларуси<sup>1</sup>. Непосредственно на Северо-Западе фиксируется традиция «межевых камней», обозначающих не государственные, а землевладельческие границы. Известен «Юрьевский межник»<sup>2</sup> в Новгороде, упоминаемый в 1134 г. и разграничивающий владения Юрьева и Пантелеймонова монастырей<sup>3</sup>. Подобная же традиция зафиксирована для территории Псковской земли, в районе Печор и Изборска выявлены знаки в виде простого равноконечного креста, нанесенного на верхнюю плоскость валунов<sup>4</sup>, аналогичного облика камни зафиксированы краеведами в Принаровье<sup>5</sup>, т. е. на северо-западной окраине границы 1617 г. Отметим, что именно изображение равноконечного креста (как наиболее простой формы) имеется на подавляющем большинстве пограничных знаков. Более того, на знаках, соотносимых с границей Тывзинского мира, равнобедренный крест часто единственное изображение. Возможно, в таком случае маркировка крестом – это исходно инициатива именно русской стороны, перенос традиции установки «межников» на межгосударственную границу. Изображения на камнях Ништадтского мира также несут изображения крестов максимально простой формы (за несколькими исключениями), хотя в предшествующий период иногда используются сложные формы<sup>6</sup>. Еще один элемент рельефа, всегда упоминаемый письменными документами, – это «пояс», черта, символизирующая непосредственно линию границы. Осмотр всех доступных знаков границ 1595, 1617 и 1721 гг. показал, что к данному предмету мастера, наносившие рельеф, относились с известной долей небрежности. В ряде случаев этот

элемент отсутствует, хотя и упоминается в межевом проставке. Наиболее часто в качестве «пояса» использовались естественные трещины, иногда подвергавшиеся доработке. Отсутствием также обнаружение выборгскими краеведами в створе границы камней без нанесенных знаков государственной принадлежности, но с пробитыми в направлении границы канавками<sup>7</sup>, т. е. возможна ситуация, когда наносился только «пояс» – например, в качестве технической маркировки, отмечающей промежуточные точки на линии границы.

Наконец, необходимо рассмотреть последний элемент символики, появлявшейся на рубежных камнях. На знаках границ 1595 и 1617 гг., несмотря на то, что межевые записи практически всегда говорят о «коронах» во множественном числе, чаще всего в реальности на знаках присутствует только одна корона. С чем это связано, сказать сложно. Возможно, изготовление рельефов – как сложный процесс, требующий услуг профессиональных мастеров, – проходил без контроля со стороны межевых комиссий<sup>1</sup>. Ништадтский пограничный договор прописывает нанесение только одной короны, добавляя обязательный вензель правящего монарха<sup>2</sup> и дату демаркации<sup>3</sup>. Как минимум, в одном случае нанесены цифры «44», характер данной маркировки позволяет говорить о ее несинхронности основному изображению. Выскажем осторожное предположение, что это следы передемаркации после войны 1741–1743 гг. Наконец, необходимо сказать о форме изображаемых корон. Характерная форма для памятников Тявзинского, Столбовского и в ряде случаев Ништадтского мира – корона с тремя зубцами и нижним краем полукруглой формы, условно ее можно назвать «классическим» типом. В ряде случаев имеется раздвоение верхней части центрального зубца, иногда добавляются дополнительные дуги в верхней части. Эти элементы детализировки оказываются в рамках традиции шведской геральдики и отражают элементы реальной короны, изготовленной для Эрика XIV и используемой как шведский государственный символ до настоящего времени. При этом ряд знаков 1722 г. несет изображения корон абсолютно другого облика, не имеющего прямых аналогий в шведской государственной геральдике. Сложно сказать, почему в период после Северной войны появляется новая традиция

изображения корон (при параллельно сохраняющейся старой), вероятно, этот вопрос может стать направлением дальнейших исследований.

Таким образом, пограничные «признаки» Ништадтского мира оказываются частью традиции, связанной со средневековыми межевыми знаками и памятниками Тявзинского и Столбовского мира. Письменные данные демонстрируют множество подобных объектов, не выявленных до настоящего времени, – в таком случае, перспективным направлением оказывается продолжение полевой работы по поиску и локализации<sup>4</sup> знаков как Ништадтского мира, так и других границ.

<sup>1</sup> Беляев И. Д. О сторожевой, станичной и полевой службе на польской границе Московского государства до времени Алексея Михайловича. М., 1846.

<sup>2</sup> Яковлев А. Засечная черта Московского государства в XVII веке. М., 1916.

<sup>3</sup> Репников Н. И. Памятники военной старины в низовьях Волхова // Записки разряда военной археологии. Т. 3. 1914; Оглобин Н. Н. Обзор историко-географических материалов XVII и XVIII столетий, заключающихся в книгах Разрядного приказа // Описание документов и дел Московского архива Министерства юстиции. Кн. 4. 1884.

<sup>4</sup> РГАДА. Ф. 96. «Сношения России с Швецией»; Ф. 79. «Сношения России с Польско-Литовским государством».

<sup>5</sup> Пежемский В. Г. Конфликты на границе России с Великим княжеством Литовским в XVI – начале XVII в. // Феодальная Россия. Новые исследования. СПб., 1998; Кромм М. М. Меж Русью и Литвой. М., 2008; Малов А. В. Борьба за Невель в конце Смуты // UkrainaLithuanica. Київ, 2008; Малов А. В. Северо-западное пограничье в конце Смуты: к методике реконструкции событий и источниковедению темы // Смутное время в России. СПб., 2012.

<sup>6</sup> Темушев В. Н. 2004. Начало складывания московско-литовской границы. Борьба за Ржевскую землю // Российские и славянские исследования. В. 1. Мн.; Темушев В. Н. 2007. Литовско-тверская граница (проблемы интерпретации источников) // Российские и славянские исследования. В. 2. Мн.; Темушев В. Н. 2008. К вопросу о московско-литовской границе в XV в. (Волости Чагоша и Болонеск) // Археологія епохи сярэднявечча/ Матэрыялы па археалогіі Беларусі. В. 15, Мн.; Темушев В. Н. 2007. Литовско-тверская граница (вторая половина XIV – начало XVI в.) // Вестник ТвГУ. В. 4., Тверь; Темушев В. Н. 2008. Формирование московско-литовской границы в XV – начале XVI вв. // Studia Historica Europae Orientalis. Исследования по истории Восточной Европы. В. 1. Мн.

<sup>7</sup> Курбатов О. А. 2014. Атаман, ездоки и вожи: станица русских пограничников 1630-х гг. [Электронный ресурс] // История военного дела: исследования и источники. – Т.V. [http://www.milhist.info/2014/06/11/kyrbatov\\_5](http://www.milhist.info/2014/06/11/kyrbatov_5).

<sup>8</sup> Бурцев И. Г. 2015. Тульские засеки XVI–XVII в.: историко-археологическое изучение // Древняя Русь. Вопросы медиевистики. № 3. Ч. 1; Бурцев И. Г. 2014.



Обустройство Тульской засечной черты XVI–XVII вв. по историческим и археологическим источникам // Труды IV (XX) Всероссийского археологического съезда. Т. III. Казань; Голотвин А. Н. Усманский участок Белгородской Черты XVII века // Труды IV (XX) Всероссийского археологического съезда. Т. III. Казань.

<sup>9</sup> Резников А. И., Степочкина О. Е. 2005. Локализация южной части русско-шведской границы 1617 года и пограничных знаков на ней // Проблемы исторического регионоведения. СПб.; А. И. Резников, О. Е. Степочкина. Пограничные камни на границе 1323–1595 гг. на участке 1-го межевого протокола 1595 г. [Электронный ресурс] [http://www.aroundspb.ru/history/border\\_stones/border\\_stones.php](http://www.aroundspb.ru/history/border_stones/border_stones.php).

<sup>10</sup> Пидотти Г. А. Реальные памятники Столбовского договора // Известия ВГО. Том LXXIII. Вып. 2. М.-Л.: 1941; Богданов В. И. 2006. Обследование трех межевых знаков границы России и Швеции по Ореховецкому и Столбовскому мирным договорам // Скандинавские чтения 2004 года. СПб.; Богданов В. И. 2003. Уникальные наскальные метки ординаров XIX в. и демаркационные знаки XIV–XVII вв. в Балтийско-Ладожском регионе // Университетские Петербургские чтения. СПб., Резников А. И., Исаченко Г. А. 2003. О влиянии природных границ на политические рубежи Северо-Запада Европейской России // Университетские Петербургские чтения. СПб., Резников А. К., Исаченко Г. А., Балашов Е. А. 2000. Наследие политических границ прошлого в современных ландшафтах Северо-Запада Европейской России // Изв. Рус. геогр. о-ва. Т. 132. В. 2.

<sup>11</sup> Selin A. A. 2015. Appearing of the Borderland Delimitation in Ingermanland in 1617-1618 // Canadian-American Slavic Studies. Vol. 49.No. 2–3.; Селин А. А. 2016. Русско-шведская граница 1617–1700 гг. Формирование, функционирование, наследие. СПб., Селин А. А., Фомина Ю. Б. 2016. После Столбова: трансирование границы в Ижорской земле в 1617–1618 гг. // От Смуты к империи. Новые открытия в области археологии и истории России XVI–XVIII вв. М.; Selin A. A., Kukushkin K., Sablin I., Kocheryagina E. 2017. Regimes of the Russian-Swedish border in the Novgorod Lands / Basic Research Programme. No. 149.

<sup>12</sup> Шмелев К. В. 2004. Заставы и гарнизоны «Свейского рубежа» XVII века. // Новый часовой, № 15; Шмелев К. В. 2017. «Чертеж Русским и Шведским городам» как источник о фортификации пограничных крепостей в период войны 1656 г. История и археология» // «Война и оружие. Новые исследования и материалы». Труды 8-й международной научно-практической конференции. Т. IV; Шмелев К. В. 2019. «А на том камени грань, крест да короны». Граница Столбовского мира 1617 г. в памятниках археологии // «Война и оружие. Новые исследования и материалы»: Труды 9-й Международной научно-практической конференции. Ч. II. СПб.; Шмелев К. В. 2022. Пограничные камни: история и современность // Граница Ништадтского мира – линия Петра Великого. Материалы международной научной конференции, посвященной 300-летию окончания Великой Северной войны и заключению Ништадтского мирного договора (6–9 октября 2021 г., Выборг) Ч. II. СПб.

<sup>13</sup> См. Katajala K, 2011 'Maps, Borders and State-Building', // Physical and Cultural Space in Pre-industrial Europe. Methodological Approaches to Spatiality. Lund; Katajala K, 2017. Line, zone or sieve? conceptualizing the 1617 russo-swedish border.

Линия, зона или решето? Концептуализация российско-шведской границы 1617 г. // Nordican Baltic Studies Review. 2017. Is. 2 и др.

<sup>14</sup> Kokkonen, J. 2011 Searching Back the Old Border : The Border between Russia and Sweden in the Early Modern Period // Труды Карельского научного центра РАН. N. 6.; Kokkonen, J. 2010. Überlokale Kontaktflächen der Grenze. Die nördlichen Grenzgebietezwischendem Schwedischen Reich und dem Grossfürstentum Moskaum 17. Jahrhundert // Kirchliche Zeitgeschichte. Grenzzenals Barrieren – Grenzregionens Chancen. Das Beispiel Karelien. Vol. 23, No. 1.

<sup>15</sup> Tolstikov, A. 2015. From Mezha and Rån to Rubezh and Gränsen: Conceptualizing the Russo-Swedish Border in the Late Middle Ages and Early Modern Period / Nordic Historical Review. No. 19.

<sup>16</sup> Laakso V. 2013. Kiveenkirjoitettu ruotsin ja vengdjd vliethistorialliset rajamerki tarkeologian valossa // Historiallinen aikakauskirja 4; Julkunen J, Julkunen P, Strömberg S. 2011. Sulo Strömbergin matkassa itärajalla. Rajahakkauksia neljältä vuosisadalta. Tripylon Oy.

<sup>17</sup> Julkunen J, Julkunen P, Strömberg S. 2011. Sulo Strömbergin matkassa itärajalla. Rajahakkauksia neljältä vuosisadalta. Tripylon Oy.

<sup>18</sup> Полное собрание законов Российской империи. Собр. 1. Т. VII. СПб.: 1830. С. 33–40; «Русско-шведские экономические отношения». М.-Л., 1960.

<sup>19</sup> См. Карта Финляндии с указанием границ России и Швеции в разное время по договорам, а также по картам Генерального штаба. Ордин К. Ф. «Покорение Финляндии. Опыт описания по неизданным источникам». Том I. СПб., 1889; Карта границы по Ништадтскому мирному договору. 1722 г.; Карта Выборгского уезда. 1726 г., Карта Кексгольмского уезда. 1727 г., Карта Ингерманландии и Карелии. 1735 г. Печатана при Императорской Академии наук; Ingria et Carelia. 1741 и др.

<sup>20</sup> Шмелев К. В. 2020. Земляные укрепления XVIII в. на Карельском перешейке. Исследования и новые данные // На страже рубежей. Сборник материалов Всероссийской научной конференции. Тула.

<sup>21</sup> Шв. «Hattarnas ryska krig» – «Война Шляп».

<sup>22</sup> Помимо Выборга и Кексгольма в центральной части перешейка находилась земляная шведская крепость Kivenappra (Kivenebb), однако ее укрепления в период после Северной войны не использовались. (Сорокин П. Е., Бельский С. В. Крепость Кивеннапа на Карельском перешейке: результаты археологического обследования // Новгород и Новгородская земля. История и археология. 2014. В. 28. С. 167).

<sup>23</sup> Назаренко К. Б., Смирнов В. И. 1998. Полевые укрепления первой половины XVIII в. на Карельском перешейке // Цитадель. № 1 (6); С. 18.

<sup>24</sup> См.: Карта Выборгской губернии, сочиненная в 1797 году. СПб., 1799; Карта Выборгской губернии. СПб., 1805; Часть семитопографической карты, заключающая окружность Санкт-Петербурга. СПб., 1810; Карта части границы Российской империи, смежной с королевством шведским вт. пол. XVIII в. / РГА ВМФ. Ф. 3. Оп. 4. № 1079; Charta über Die Lendereien der Dörrfern Selostretenski, Parckila, Kangaspeldo, Pellilä, Sormola, und Lawola, dem Kirchspiele Mohla des Wiburgschen Kreisses, Belegen, und von den Revisions... 1785–1788; Charta öfver Mohla Säteri-Gårds och Illiälä Hjelpe Hemmans Ågor med Kildia Utmarck, samtendelKoprалаByss Uttegar i Mohla Socknaf Wiborgs Län, af Hög-Grefveliga Schuvalovska Donation, Till... 1786; Geometrisk Charta

öfver Mohla Säteri Gårdsoch Illiälä hielpe hemmans ägor, samt en del Kyrkors ägor Uttegar, uti Mohla Socknoch Wiborgs Kreijs, samthög-Grefveloga Schwediska Donation belägne... 1786; Charta öfver Kifwiniemi Bys Ägoruti Sackola Socknoch Kexholms Södra Prowince Belägnesamt Herr Baron och Håf Bangorons Friedrichs Till Hörande Gods Till skattläggning Afmätte. 1777; Charta öfver en del af Kiwiniemi Bys Äkrar, Ängaroch Skogsägor, Belägen i Sackola Socknoch Kexholms Södra Häradaf Wiborgs Län, afmätte. Rätte ligen varaaf copieradfrån den vid Provincie... 1777; Charta öf ver Kiviniemi Bysägoruti Sackolasoknoch Kexholms Kreijs Belägen Högborne Herr Baron och Riddaren Petter von Friedrichs till Gods, Till skatt läggning af mätteår 1777 af Afdeltoch... 1777–1801; Charta öfver Kifwiniemi Bys Äkrar Ängar, och en del af Skogs Ägor belägneuti Sackolasok noch Kexholms Södra Province afmätte. 1777.; Charta öfver 1721 års Gräntz mellan Sverigie och Ryssland.

<sup>25</sup> Библиография вопроса: Ласковский Ф. Ф. 1865. Материалы для истории инженерного искусства в России. Т. 3. СПб.; Ласковский Ф. Ф. 1865. Чертежи к материалам для истории инженерного искусства в России. Ч. 3. СПб.; Баженов П. В. Полевая фортификация для употребления в школах инженерного корпуса. СПб., 1815; Назаренко, Смирнов 1998; Орехов Д. И., Балашов Е. А. 2008. Карельский перешеек – земля неизведанная. Ч. 8. Восточный сектор. Метсыпиртти; Проскурякова М. Е. 2009. Российские крепости и гарнизоны в Выборгской Карелии в первой половине XVIII века. СПб., Шмелев К. В. 2015. Дерево-земляные бастионные укрепления на территории Карельского перешейка в XVII–XVIII вв. Опыт изучения и новые данные // «Война и оружие. Новые исследования и материалы»: Труды VI международной научно-практической конференции. СПб.; Шмелев К. В. 2014. Дерево-земляная полевая фортификация на Северо-Западе России в конце эпохи Средневековья и начале Нового времени // Труды IV (XX) Всерос. археол. Съезда. Том III. Казань; Nordqist K. 2015. Karialan kannksenpicnetlinnakket – vaineta 1700 – luvultanykypavaan // Sota historia linnenaikakauskirirja. Helsinki. № 35.

<sup>26</sup> Карельский перешеек. Л., 1962. С. 315–316.

<sup>27</sup> «Мнение генерал-фельдмаршала графа Миниха и кабинетных министров о укреплении Остзейских границ и крепостей противу шведов и украинских от Смоленска вниз по Днепру, о определении на границах командиров и о способности ихъ подписанное государыней императрицей Анной Иоанновной. 1740-го февр. 25». На 11 листах / Архив СПб ИИ РАН. Ф. 177. Оп. 01. Д. 04.

<sup>28</sup> Ласковский Ф. 1865 (1). С. 378; Назаренко, Смирнов 1998. С. 19. Возможно наличие каких-то укреплений в Кивиниеми еще в шведское время, единственный источник, подтверждающий их наличие, – карта 1708 г.; Tract-Charta utaf en del af Carelen och Viborgs-Lähn, ut-wisandes Wägarna, March-Routerne, och de förnämste Pass och Defiléer af detta landet; jämte Svenska Armeens Passage Åhr 1708, öfwer Newa Strömmen, och dess vid dit Marchen hafde Campementer, under Hr General Major Lübeckers Commando.

<sup>29</sup> Современная гидросеть Карельского перешейка сформирована после образования в 1818 г. р. Бурная (Taipaleenjoki), до этого озерная система была обширнее и расположение редутов было привязано к ней.

<sup>30</sup> Ныне озеро не существует, после падения уровня воды в начале XIX в. на его территории образовалась группа Раковых озер.

<sup>31</sup> Манштейн Х. Г. Записки Манштейна о России. 1727–1744. СПб., 1875. С. 216.

<sup>32</sup> В ходе боевых действий в районе Мула были сосредоточены полевые госпитали. Проскурякова, 2009.

<sup>33</sup> Назаренко, Смирнов, 1998. С. 20.

<sup>34</sup> Назаренко, Смирнов, 1998. С. 19.

<sup>35</sup> Отчет об обследовании фортификационных сооружений на протоке в Лосево 21–23.05.1973 г. // Б. н. Архив Департамента государственной охраны, сохранения и использования объектов культурного наследия правительства Ленинградской области.

<sup>36</sup> Обследования редута производили в 2011–2012 гг. экспедиции Лаборатории археологии, исторической социологии и культурного наследия им. Г. С. Лебедева СПбГУ и ИИМК РАН. См.: Шмелев К. В. 2014. Отчет об археологических разведках на территории ЛО в 2011 году. СПб.; Бессуднов А. А. 2012. Отчет по археологическому обследованию территории в зоне строительства линии Лосево – Каменногорск в Выборгском и Приозерском р-нах ЛО в 2012 г. СПб.

<sup>37</sup> Шмелев, 2015.

<sup>38</sup> Шмелев К. В. 2020. Отчет об археологических разведках на территории Ленинградской области и Республики Карелия в 2018–2019 годах. СПб. С. 52–63.

<sup>39</sup> «Признаков» в терминологии XVIII в.

<sup>40</sup> В тексте Ништадтского протокола говорится об установке столбов, понизу «обкладенных камнем» или сооружений «особливо складен курган каменный и на оног кургана верхнем камне насечены признаки». Полное собрание законов Российской империи. Собрание 1. Т. 1. СПб., 1838.

<sup>41</sup> Также сооружались ямы с углем, на территории Карелии еще и т. н. «каменные кучи». См. Шмелев, 2019.

<sup>42</sup> Подобная практика сохраняется до XX века, когда в Карелии пограничная маркировка Тартусского мира 1920 г. наносилась на камни со знаками Столбовского мира 1617 г.

<sup>43</sup> Полное собрание законов Российской империи. Собр. 1. Т. VII. СПб., 1830. С. 35.

<sup>44</sup> Полное собрание законов Российской империи. Собр. 1. Т. VII. СПб., 1830. С. 34–35.

<sup>45</sup> См. Laakso 2013; Резников А. И., Степочкина О. Е., Пограничные камни на границе 1323/1595 гг. на участке 1-го межевого протокола 1595 г. (Retusaari – Vagruvuori). [Электронный ресурс] [https://www.aroundspb.ru/history/border\\_stones/border\\_stones.php](https://www.aroundspb.ru/history/border_stones/border_stones.php) и др.

<sup>46</sup> Pälvi S. 1934. Ristkalhon Rajameerleit Uukumienien halvan talon maalta.

<sup>47</sup> Arpiainen H. 2011. Uudenkaupungin rauhan 1721 raja Virolahdella.

<sup>48</sup> Основная масса знаков выявлена краеведами и экспедицией А. И. Резникова. По ряду причин в данной работе не учтен ряд пограничных «признаков», выявленных в последнее время, в частности, знак из Ояярви, также несколько знаков на территории Финляндии, исследованных V. Saloheimo и S. Strömberg. См.: Julkunen, Julkunen, Strömberg. 2011.

<sup>49</sup> Данный знак локализован по сведениям выборгских краеведов.

<sup>50</sup> «...границные признаки до признака подле Курманлак берега и далее чрез Курманлак Майякалли Омеки чрез дорогу из Выборга до Питер кирки Юкаренмеки, Венамеки граничного признака на горе каменной и столбе до берега реки Воксы, до куду есть одна миля и девять шестнадцатых долей мили,

оттуда на Ост чрез реку Воксу, чрез Якколя или Ахтиаля двор, чрез Риттаниеми Калло, Ламбиэрви озеро Вепсельма во Утенмеки гору и граничный признак...». Полное собрание законов Российской империи. Собрание 1. Т. 1. СПб., 1838.

<sup>51</sup> Между знаками (в 370 м к востоку от Яааски 1 и в 168 м к западу от Яааски 2), с небольшим, порядка 20 м, отклонением к югу от створа границы, выявлен еще один знак – в виде каменного столбика высотой 0,6 м, установленного в центре площадки из мелкого камня. На восточной грани столбика нанесены цифры «86», другие изображения отсутствуют. По сообщению А. И. Резникова, подобные знаки в виде каменных столбиков с цифрами встречены и в других районах Карельского перешейка. Выскажем предположение, что это следы внутренних межеваний периода Российской империи, скорее всего, XIX столетия (границы владений этого периода могли совпадать с отрезками границы более раннего времени); впрочем, некие «каменные столбы» периодически упоминаются и в межевом протоколе Ништадтского мира (Полное собрание законов Российской империи. Собрание 1. Т. 1. СПб., 1838). Подобного типа знаки с нанесенными номерами известны и на территории Финляндии (Puustjärvi E. 2018. Kymmenen tarinaa kivestä. Kiven monta perinteistä käyttötarkoitusta. С. 23).

<sup>52</sup> «...до граничного признаку на камне на земле деревни Вирола близ двора Пириланниемеи или Пенивиролаин, который будет к Норду, потом чрез Торанэрви, Арвелинкалли, Корвин, Полюксенаго на земле Куисмяля чрез Алякунну...» Полное ... 1838.

<sup>53</sup> В 500 м к юго-западу находится еще один знак, в виде вертикального каменного столбика, аналогичный прослеженному между Яааски 1 и 2. В данном случае он не несет какой-либо маркировки.

<sup>54</sup> Тип короны схож с изображением из Калалампи.

<sup>55</sup> [https://www.aroundspb.ru/history/border\\_stones/border\\_stones.php](https://www.aroundspb.ru/history/border_stones/border_stones.php).

<sup>56</sup> Там же.

<sup>57</sup> В 2,5 м к северо-востоку расположен еще один знак в виде каменного столбика на площадке, забутованной мелким камнем, аналогичного прослеженным около памятников Яааски и Сайрала, с маркировкой «№-5».

<sup>58</sup> [https://www.aroundspb.ru/history/border\\_stones/border\\_stones.php](https://www.aroundspb.ru/history/border_stones/border_stones.php).

<sup>59</sup> «...чрез Илмеисярви и Ахвенламби Пекиви, граничной признак на камне восемь тысяч триста восемьдесят две сажени, отсюда норден-вестен до Торсавуори и Гасукавуори граничного признаку на горе...». Полное собрание законов Российской империи. Собрание 1. Т. 1. СПб., 1838.

<sup>60</sup> Laakso 2013. С. 470.

<sup>61</sup> [https://www.aroundspb.ru/history/border\\_stones/border\\_stones.php](https://www.aroundspb.ru/history/border_stones/border_stones.php).

<sup>62</sup> Pälvi, 1934.

<sup>63</sup> Шахнович М. М. 2015. Отчет об археологических работах Северокарельской археологической экспедиции в Лахденпохском, Сортавальском, Кондопожском, Костомукшском, Прионежском, Пудожском, Медвежьегорском районах Республики Карелия и в Мурманской области в 2013 г. Т. I. Петрозаводск. С. 39–40.

<sup>64</sup> Романов Е. Р. 1911. Древние лапидарные памятники Западно-Русского края // Записки Северо-Западного отдела Императорского русского географического общества. Т. 2. Вильно; Таранович В. П. 1946. К вопросу о древних лапидарных памятниках с историческими надписями на территории Белорусской ССР // С.А. М.-Л., Т. VIII.

<sup>65</sup> В настоящее время находится в экспозиции музея «Витославицы».

<sup>66</sup> Янин В. Л. Из истории землевладения в Новгороде XII в. // Культура древней Руси. М., 1966.

<sup>67</sup> Седов В. В. Межевой камень XIV в. из Изборска // Советская археология, 1974. № 3. С. 262.

<sup>68</sup> Будько В. И. Межевики // Знамя труда, 24.12.1998.

<sup>69</sup> «Крест в круге» и восьмиконечный крест, чаще всего с т. н. «подножием» или «голкофой». Шмелев, 2019.

<sup>70</sup> Устное сообщение В. Гранского (Выборг).

<sup>71</sup> Относительно знаков 1617 года, об этом косвенно свидетельствует тот момент, что полный комплект из трех корон изображен на тех знаках, которые находились на трассах крупных дорог.

<sup>72</sup> «F» – первая буква имени короля Фредерика, шв. Fredrik I, 1720–1751.

<sup>73</sup> В нескольких случаях присутствует и на знаках предшествующих периодов. Шмелев, 2019. С. 575–577.

<sup>74</sup> Огромная благодарность В. Гранскому (Выборг), А. И. Резникову (СПб.), А. Селину (СПб.), М. Проскураковой (СПб.) и А. Пересветову-Мурату (Stockholm).