

Федеральное государственное бюджетное
образовательное учреждение высшего образования
«САНКТ-ПЕТЕРБУРГСКИЙ ГОСУДАРСТВЕННЫЙ УНИВЕРСИТЕТ»
Факультет искусств

И. В. Дьяков, А. К. Векслер

**Художественная обработка материалов.
Современная горячая эмаль**

Учебно-методическое пособие

Санкт-Петербург
2018

УДК 745/749
ББК 85.12
Д 93

*Рекомендовано к печати
учебно-методической комиссией факультета искусств
Санкт-Петербургского государственного университета*

Рецензенты:

- Б. А. Столяров*, доктор педагогических наук, профессор, заведующий отделом «Российский центр музейной педагогики и детского творчества» Русского музея
- О. С. Сапанжа*, доктор культурологии, профессор кафедры художественного образования и декоративного искусства РГПУ им. А.И. Герцена

Дьяков И. В., Векслер А. К.

Д93 Художественная обработка материалов. Современная горячая эмаль: учебно-методическое пособие. — СПб., 2018. — 48 с.: цв. ил.

ISBN 978-5-901724-61-3

Издание представляет собой учебно-методическое пособие по дисциплине «Художественная обработка материалов. Современная горячая эмаль». Во вступительной статье определены междисциплинарные связи «живопись» — «горячая эмаль», способствующие подготовке профессионального художника в области декоративного искусства. Содержащийся в пособии иллюстративный и теоретический материал необходим в образовательном процессе студентов, изучающих традиционные технологии и современные способы создания произведения в технике горячей эмали. Пособие включает словарь используемых терминов, список литературы и инструкцию по технике безопасности при создании произведения в технике «горячая эмаль».

**УДК 745/749
ББК 85.12**

© И. В. Дьяков, А. К. Векслер, 2018
© Санкт-Петербургский государственный университет, 2018

ISBN 978-5-901724-61-3

«Живопись» и «Современная горячая эмаль». Междисциплинарные связи

В Санкт-Петербурге насчитывается немало вузов, обучающихся студентов по программе «Декоративно-прикладное искусство», среди них наиболее известные Санкт-Петербургская государственная художественно-промышленная академия (СПбГХПА) им. А. Л. Штиглица и Санкт-Петербургский государственный университет промышленных технологий и дизайна (СПбГУПТД). В конце XX века в нашем городе были организованы новые институты художественного направления, которые расширили палитру образования в области декоративного искусства: Высшая школа народных искусств (институт) (ВШНИ), Институт дизайна, прикладного искусства и гуманитарного образования (ИДПИГО).

В начале XXI века в Санкт-Петербургском государственном университете (СПбГУ) был открыт Институт искусств, реорганизованный в 2010 году в факультет искусств. Одной из главных черт университетского образования является высокий профессионализм всего педагогического состава и уникальность ведущих специалистов в разных областях научной, исследовательской и творческой деятельности. Факультет искусств СПбГУ собрал под своей крышей известных творческих деятелей (художников, музыкантов, режиссёров и др.), готовых и, что самое важное, способных поделиться своим личным художественно-творческим опытом со студентами.

На кафедре изобразительного искусства одним из направлений в обучении студентов-бакалавров является «Декоративно-прикладное искусство»¹. Среди обязательных художественных дисциплин, формирующих компетенции профессионального художника в области декоративного искусства, есть дисциплина «Художественная обработка материалов. Современная горячая эмаль».

Древнему искусству горячей эмали обучают в нескольких художественных вузах Санкт-Петербурга, но в каждом

¹ 072600 «Декоративно-прикладное искусство и народные промыслы». ФГОС. URL: <http://www.garant.ru/products/ipo/prime/doc/97443/> (дата обращения: 29.11.2017).

из них программа изучения технологии подчинена своей особой специализации: монументально-декоративная живопись; художественная обработка металла; декоративно-прикладное искусство и народные промыслы; дизайн ювелирных изделий и пр. Несмотря на то, что история технологии «нанесения стекловидных красок на металлическую пластину» практически не изменилась со времён египетского царства, образовательный маршрут студентов разных вузов, а главное — художественное произведение как конечный результат изучения техники совершенно различны.

На «оригинальность» обучения влияют несколько факторов:

- направление образования в соответствии с художественной специальностью;
- общая концепция образования: сохранение народных традиций, копирование образцов или поиск современного художественного решения;
- уровень предварительной общехудожественной подготовки студентов;
- личность и квалификация педагога.

Определяющими качествами личности учителя, преподающего дисциплины из области «Художественная обработка материалов», являются: знание предмета, свободное владение материалом, способность подчинить и согласовать технику с авторской художественной идеей. Всеми этими качествами, несомненно, должен обладать художник-педагог². Важно отметить, что дисциплину «Живопись», подчинённую задачам декоративного искусства, и дисциплину «Современная горячая эмаль» в СПбГУ на факультете искусств, на кафедре изобразительного искусства ведёт один педагог — И. В. Дьяков. Такая организация учебного процесса позволила выявить необходимые междисциплинарные связи (живопись — горячая эмаль) и сыграла особую положительную роль в освоении учащимися двух дисциплин.

В университете занятия живописью проводятся на основе натуральных постановок, каждая из которых имеет определённые профессиональные задачи, соответствующие

² С 2005 года на факультете искусств СПбГУ программу «Декоративное искусство» преподаёт художник-эмальер Иван Васильевич Дьяков.

программе обучения художников в области декоративного искусства (первый курс — натюрморт [рис. 1, 2], второй курс — портрет [рис. 3, 4], третий и четвёртый курсы — фигура [рис. 5, 6, 7]). Основой в обучении студентов является практика последовательной работы с натурой, каждый этап которой реализуется в эскизах (выбор формата, определение тона, колорита, графической составляющей и пр.) и суммируется в завершающем, основном произведении.

В итоге учебное задание становится не «срисованной с натуры» картинкой, а трансформируется в самостоятельное произведение [рис. 8], с решённым комплексом профессиональных художественных задач:

— графические зарисовки содействуют развитию у студентов композиционного мышления, способности к отбору деталей, элементов и приведению их к единому стилистическому решению;

— колористические эскизы не просто развивают чувство цвета и понимание гармоничности цветовых сочетаний, а расширяют палитру восприятия «качества цвета» и таких его характеристик, как насыщенность, светлотность, яркость, теплохолодность.

Полученные навыки особенно актуальны в творческой работе в технике «горячая эмаль».

Студенты приходят на первый курс с разным уровнем общехудожественной подготовки, и не все «выравниваются» к третьему году обучения. Но нельзя не отметить, что выполнение заданий по живописи с обязательными специальными композиционными, колористическими, тональными, орнаментально-графическими и другими задачами, поставленными педагогом, развивают художественные способности и творческое мышление. Готовность к осознанному эскизированию и умение грамотно вести подготовительную работу особенно важны в создании произведения в каком-либо материале. Поэтому студенты, обучавшиеся два года по дисциплине «Живопись», приходят на занятия по художественной обработке материалов достаточно подготовленными: с пониманием основных аспектов декоративной живописи (условность, плоскостность, локальность цвета, тональная ясность и пр.); со знанием основ композиции в декоративном искусстве (подчинённость форма-

ту, стилистическое единство элементов, взаимосвязь фона и изображения и пр.); способными выполнить проект для реализации его в таком технологически сложном материале, как горячая эмаль.

Обучение дисциплине «Современная горячая эмаль» начинается в первом семестре третьего курса с выполнения **копий** лучших примеров эмальерного искусства. Важно отметить, что такой метод знакомства с новыми художественными технологиями был востребован ещё со времён эпохи Возрождения. Опыт западной художественной школы получил развитие и в Российской академии художеств³ (XVIII—XIX века), так как копирование позволяет не только познакомиться с внешним видом, манерой художника и техникой выполнения произведения, но и понять особенности определённого времени, стиля и художественно-пластического языка искусства. В качестве образцов традиционно выбираются византийские, грузинские и лиможские эмали. Выполняя копии, студенты знакомятся с двумя основными классическими видами создания изображения: перегородчатая и живописная эмаль. Именно эти технологии и отрабатываются студентами в первых заданиях.

Правильнее назвать такую работу созданием произведения на основе примеров раннехристианского эмальерного искусства, так как целью условного копирования является не выполнение абсолютного подобия, а знакомство с технологией, анализ композиционного построения декоративного произведения, изучение колористической палитры и возможностей стекловидных красок. Принципы создания условной копии перегородчатой эмали и условной копии живописной эмали едины — изучение технологии и анализ художественного произведения. Но в копировании лиможских эмалей учебная задача усложняется, так как из многофигурного произведения необходимо выбрать фрагмент и исполнить завершённую композицию.

Следуя учебному плану, во втором семестре третьего курса бакалавриата студенты создают **авторские** произведения в

³ Пронина И. А. Декоративное искусство в Академии художеств. Из истории русской художественной школы XVIII — первой половины XIX века. М.: Искусство, 1983. 310 с.

техниках перегородчатой и живописной эмали. Именно здесь проявляется накопленный студентами опыт работы на занятиях декоративной живописью. Выявляются способности:

- к разнообразному и мобильному эскизированию;
- к работе над декоративной композицией в определённом формате;
- создания колористической гаммы произведения с использованием локальных цветов;
- графической разработки композиции.

Студентами выполняются декоративные произведения на различные заданные, уже отработанные на основе натуральных постановок темы: натюрморт и портрет, появляется пейзаж [рис. 9, 10, 11], работа над которым проходила на пленэрной практике по живописи. Важно, что авторский замысел может быть реализован с применением как классических методов художественного эмалирования лиможских мастеров (прорись по грунту), так и современных способов работы с эмалью (подготовка живописного грунта, кракле, работа с использованием шаблонов и трафаретов). Особую роль в образе произведения играет оформление работы, которое студент планирует уже на этапе первых эскизов. Специально разработанное «завершение» становится неотъемлемой частью и особым выразительным элементом всего декоративного произведения.

Следующим этапом в освоении технологии и работе над композицией в технике горячей эмали (первый семестр четвёртого курса) является создание «предмета», основным художественно-выразительным элементом которого служит эмаль. Чаще всего студенты выполняют небольшие зеркала с рамами, декорированными эмалевыми вставками, часы, полностью или частично выполненные в эмали. Некоторые студенты создают трёхмерные арт-объекты с включением эмалевых элементов.

Создание художественного предмета, в котором материал эмаль играет особую декоративную роль, также отличает концепцию авторской программы И. В. Дьякова от других.

Для части студентов занятия по дисциплине «Современная горячая эмаль» не заканчиваются на уровне выполнения семе-

стровых заданий, и эмаль становится материалом выпускной квалификационной работы. Ведение диплома соответствует всем этапам профессиональной деятельности художника.

Работа начинается с определения темы, а часто и поиска интерьерера, в который предназначается произведение. Далее следует графическое и колористическое эскизирование, включающее не только работу над композицией, но и поиски стилистики и единства проектируемого предмета и реально существующего интерьерера. Следующим этапом становится выполнение пробников в материале, а затем рисование картона в натуральную величину. Для создания крупноформатного произведения в технике горячей эмали картон особенно важен, так как обычно, в стандартных учебных условиях, невозможно выполнить большую работу на цельной медной пластине (размер муфельной печи, в которой запекаются эмали, ограничен). Следовательно, необходимо определить место и конфигурацию «разреза» медного листа таким образом, чтобы это не повредило изображению и авторской концепции и соответствовало размерным параметрам печи. Понять конфигурацию и размер частей, составляющих большое произведение, возможно лишь на основе картона.

Дипломные проекты — самостоятельные художественные произведения, созданные в технике горячей эмали под руководством И. В. Дьякова, украшают интерьеры общественных учреждений, среди которых СПбГУ, Ленинградский зоопарк, Академическая гимназия № 56 и др.

Как уже отмечалось, особая роль в дипломном проектировании отводится эскизированию, которое предшествует каждой работе. Именно опыт быстрой и креативной визуализации идеи в небольших рисунках, коллажах и живописных скетчах, полученный на занятиях по дисциплинам «Живопись» и «Современная горячая эмаль», помогает студенту в создании произведения, завершающего бакалаврский образовательный маршрут в университете.

Обучение технике горячей эмали на факультете искусств в СПбГУ, так же как и в других вузах, проводится в специально оборудованной мастерской. Но учебная площадка в университете и сам метод работы художника-пе-

дагога Ивана Дьякова скорее напоминают лабораторию и «боттегу эпохи Возрождения», в которой учитель не только даёт теоретические указания, а проводит демонстрационные мастер-классы, делясь собственными авторскими художественно-технологическими изысканиями. И. В. Дьяков экспериментирует вместе с учениками, отрабатывая различные новые приёмы эмалирования, необходимые для выполнения творческого замысла студента в технике горячей эмали. Обучение живописи — профессиональный разговор о разнообразии приёмов колористических и графических решений, о поиске соответствующей стилистики и композиционного построения учебного задания или творческого произведения — продолжается в эмальерной мастерской. Такое обсуждение помогает студентам лучше понять не только учебные «цели и задачи», но и основные аспекты декоративного искусства.

Некоторым (промежуточным) подведением итогов и доказательством результативности педагогических методов И. В. Дьякова стала выставка учебных и творческих работ студентов и мастера, прошедшая с 14 марта по 9 апреля 2017 года в выставочных залах Российского центра музейной педагогики и детского творчества (РЦМП и ДТ) Русского музея, в Восточном павильоне Михайловского замка [рис. 12, 13]. Выставка «Уроки мастерства»⁴ была включена в проект «Учитель и ученики», реализуемый на протяжении нескольких лет в РЦМП и ДТ. Выставленные произведения — курсовые и выпускные квалификационные работы студентов, творческие работы педагога — составили интересную и целостную картину современной горячей эмали в Санкт-Петербурге. Представленные планшеты с эскизной частью ВКР и фотографиями интерьеров, в которые проектировались эмали-произведения, стали наглядным пояснением метода ведения диплома. Вся экспозиция «Уроки мастерства» продемонстрировала наличие авторской художественной эмальерной школы Ивана Васильевича Дьякова [рис. 14, 15, 16].

⁴ Официальный сайт. Русский музей / Павильоны Михайловского замка. Выставка «Уроки мастерства». URL: http://www.rusmuseum.ru/pavilions-mikhailovsky-castle/news/the-art-of-enamel-skill-lessons/?sphrase_id=79935 (дата обращения: 30.11.2017).

Рассмотрев основные аспекты педагогической практики И. В. Дьякова, можно сделать следующие выводы:

— авторский метод ведения программ «Живопись» и «Современная горячая эмаль» реализуется с помощью определённых И. В. Дьяковым междисциплинарных связей;

— понимание студентами данных связей способствует достижению наилучшего результата в учебной и творческой работе;

— опыт предварительного эскизирования в живописи расширяет творческие композиционные способности в создании авторского произведения в технике горячей эмали;

— проведение демонстрационных мастер-классов как метод работы педагога в эмальерной мастерской знакомит студентов с современными способами эмалирования и расширяет их технологические знания;

— организованная и проведенная совместная выставка учебных и творческих работ педагога и студентов не только продемонстрировала достижения участников, но и доказала наличие художественной эмальерной школы И. В. Дьякова.

Программа учебной дисциплины «Художественная обработка материалов. Современная горячая эмаль»

Цель дисциплины:

формирование компетенций в области современной горячей эмали посредством выполнения практических заданий на основе изучения исторических аналогов, выполнения копий в технике горячей эмали и выполнения авторских произведений на основе собственной проектно-композиционной работы.

Задачи дисциплины:

- сформировать грамотное, профессиональное мышление художника, работающего в области декоративного искусства;
- раскрыть композиционные способности студента в работе над созданием декоративных произведений с условно-плоскостным изображением;
- выявить художественно-выразительные возможности линейного рисунка в формировании декоративной композиции;
- развить колористические способности студента в работе над декоративной композицией (выявление основных характеристик цвета, компоновка цвета в «листе», выявление количественного соотношения цвета в работе);
- познакомить с технологией и способами работы в технике горячей эмали;
- воспитать профессионально подготовленного художника в области ДПИ.

Образовательные технологии:

- содержание программы состоит из самостоятельных (выбор темы, эскизирование) и лабораторно-практических занятий (выполнение работы в материале — горячая эмаль);
- лабораторно-практические занятия проводятся в мастерской, специально оборудованной для выполнения заданий в технике горячей эмали;
- перед началом занятий обязательно проводится инструктаж по технике безопасности;

— для выполнения заданий используются специальное оборудование и материалы: муфельная печь для высокотемпературного обжига; металл — медь, краски — эмали (ювелирные — продукция эмали Дулёвского красочного завода⁵, промышленные — продукция ООО «Северсталь-Эмаль»⁶, Череповец) [рис. 17, 18];

— виды и способы создания произведения в технике горячей эмали делятся на классические, такие как живописная (лиможская) эмаль (прорись по грунту, гризайль, расписная [рис. 19]) и перегородчатая [рис. 20], и современные способы работы с эмалью (подготовка живописного грунта, кракле, работа с использованием шаблонов и трафаретов [рис. 21]);

— завершением работы является выполнение специальной «рамы» (авторское решение студента).

Текущая аттестация качества усвоения знаний

Проводится в форме зачётов (просмотров) по окончании каждого этапа работы над заданием (эскизная часть, выполнение окончательной работы).

Итоговая аттестация качества усвоения знаний

Проводится в форме экзамена (просмотра) по окончании работы над всеми заданиями в семестре.

⁵ Официальный сайт «Дулёвский красочный завод». URL: <http://www.dkz.ru/>

⁶ Официальный сайт ООО «Северсталь-Эмаль». URL: <http://cherepovets.catalogy.ru/firms/www.rusposuda.ru.htm>

Содержание учебной дисциплины «Художественная обработка материалов. Современная горячая эмаль»

Введение

Горячая эмаль — один из древнейших видов прикладного искусства. Предметы, декорированные эмалями, известны со времён Древнего Египта. Они сохраняют яркость красок и в наше время, доказывая уникальность и долговечность технологии и материала. Лиможские эмали, созданные во Франции в средние века, также сохранили яркость красок и точность линий, а русская финифть, расписные миниатюрные произведения XIX века поражают своей изысканной колористической гаммой.

Горячая живописная эмаль, пройдя сквозь века, страны и культуры, трансформировалась и развилась из специфической технологии создания декора и прикладных «вещей» в уникальные, неповторимые станковые и даже монументальные произведения.

Технология горячей эмали сложна, трудоёмка и материально затратна. Основа произведения — медный лист, краски — цветное стекло, перетёртое в мельчайший порошок-пудру. Чтобы закрепить «цвет» на медной основе, требуется высокотемпературный, кратковременный и многоразовый обжиг в специальных муфельных печах. Сложность заключается и в том, что каждый красочный слой обжигается (запекается) отдельно.

Таким образом, для создания одного живописного произведения может потребоваться от пяти до сорока обжигов. «Стеклянная» поверхность эмали, возникающая после обжига, может быть самой разнообразной — и декоративно-локальной, и нюансно-живописной, а художник-эмальер должен обладать не только профессиональными знаниями по композиции, рисунку, живописи и технологии, но и уметь общаться с «огнём». Только так автор может достичь запланированного результата и подчинить «рисунок» и «поверхность» работы собственной воле и таланту⁷.

⁷ Иван Дьяков. Живописная эмаль: альбом произведений / авт.-сост., авт. текста А. К. Векслер. СПб., 2017. С. 7.

3 курс, 1 семестр

Знакомство с основными технологиями создания произведения в технике горячей эмали — перегородчатая и живописная эмали

1. Копирование примеров эмальерного искусства. Перегородчатые эмали. Византия, Грузия, VIII–XII века

***Перегородчатая эмаль** — это одна из древнейших техник, распространённая на Востоке и Западе и дошедшая до наших дней. В произведениях различные цвета эмалей-красок отделяются друг от друга специальными металлическими перегородками (медь, серебро, золото), также несущими функцию рисующих линий.*

Перегородчатые эмали VIII–XII веков восточнохристианского мира (византийские и грузинские), относящиеся к византизирующему направлению ⁸, обычно представляют собой медальоны с изображением ликов святых или небольшие пластины с фигуративными композициями, например: «Св. Георгий, поражающий дракона» [рис. 22], «Христос Пантократор» [рис. 23]. Небольшие медальоны, нагрудные кресты и панагии могли существовать самостоятельно или входить в композицию больших икон и триптихов. Круглые и овальные медальоны, квадратные и пластины различной формы (прямоугольные, квадратные, с закруглённым верхом), как правило, являлись частью декора сакральных предметов (реликвариев, алтарей, триптихов и пр.).

Технология выполнения перегородчатой эмали (на золоте, серебре или меди) заключается в создании на поверхности металлического листа ячеистого рисунка из тонкой проволоки того же металла, что и основная пластина, получившиеся ячейки заполняются цветными эмалевыми пастами, затем произведение обжигается в печи. В таких эмалях перегородка является не просто необходимой тех-

⁸ Хускивадзе Л. З. Средневековые перегородчатые эмали из собрания Государственного музея искусств Грузии: альбом (каталог). Белград, 1984. С. 13.

нологической деталью, разграничивающей цвета, но и важным графическим элементом изображения — рисующими линиями. В основном перегородчатые эмали выполнялись на локальном золотом фоне, на котором выделялось полихромное изображение фигуры (лика) и орнамента, часто выполняющего функцию декора одежд или являющегося необходимым композиционным элементом произведения.

Можно отметить, что все средневековые перегородчатые эмали выполнены с учётом принципов декоративного искусства (замкнутое композиционное решение, подчинённое формату, условный художественно-выразительный язык, плоскостное изображение, ясная колористическая и тональная гамма).

Учебное задание — условная копия перегородчатых эмалей византизирующего направления — выполняется с максимальным приближением к колористической гамме подлинника, а размер с целью изучения предмета и достижения лучших технических результатов может быть укрупнён. В качестве материала пластины и перегородок используется медь, так как работа с золотом или сплавом золота и серебра (так называемый электр), невозможна в условиях учебного процесса.

При копировании студенту необходимо обратить внимание на следующее:

- композиция медальона или пластины замкнутая, статичная, подчинённая формату;
- локальный фон объединяет все элементы композиции, выявляя точность рисунка и подчёркивая красоту силуэта;
- стилистика изображения определяется как декоративная (условная, плоскостная, художественно-выразительная);
- тонкие линии функциональных перегородок становятся необходимым графическим рисующим элементом;
- лики и фигуры святых выполнены в гармонизированной колористической гамме (обычно пурпурно-коричневого, изумрудного и синего цветов);
- в создании копии средневековой перегородчатой эмали важно не только соблюдение всех технологических и художественных аспектов, но и выявление и передача психологических характеристик образа или сцены.

Выполнение копии перегородчатой эмали проводится в несколько этапов.

1. Подготовительная работа:

выбор мотива — с помощью иллюстративного материала, имеющегося в эмальерной мастерской университета и специально подобранного педагогом [рис. 24, 25];

рисование картона — создание линейного рисунка в натуральную величину условной копии, на основе которого будут выполнены медные перегородки [рис. 26, 27];

подготовка материалов для эмалирования — обжиг медной пластины, выполнение контрэмали, грунт — по необходимости; отжиг и вальцевание медной проволоки различного диаметра для выполнения перегородок разной толщины в соответствии с основными и дополнительными рисующими линиями; подготовка краски «дулёвская эмаль» — дробление, перетирание, «отмучивание»;

выполнение пробников — знакомство с инструментами, необходимыми для изготовления перегородок (плоскогубцы, круглогубцы, бокорезы, ножницы по металлу и пр.), подбор цветовой палитры.

2. Работа в материале:

подготовка медных перегородок — на линейном картоне в соответствии с рисунком выставляются перегородки из прокатанной медной проволоки;

нанесение (гравировка) рисунка на медную пластину;

приклеивание медных перегородок — на подготовленную медную пластину, с нанесённым линейным рисунком, на специальный клей выставляются ранее подготовленные медные перегородки;

работа в цвете в соответствии с выбранным для копирования объектом — заполнение «ячеек» эмалями, высушивание красочного слоя, высокотемпературный обжиг [рис. 28, 29];

шлифование, устранение дефектов (прогаров и пр.), обжиг;

завершающая шлифовка, горячая полировка — краткосрочный высокотемпературный обжиг;

отмывание готового изделия — снятие окалины в лимонной или уксусной кислоте;
оформление — выполнение деревянного кессона или рамки.

2. Копирование примеров эмальерного искусства. Живописные (расписные) эмали. Франция, Лимож, XII–XVI века

Лиможская живописная (расписная) эмаль — работа французских мастеров, выполненная тонко растёртыми цветными эмалями на одноцветной эмалевой основе⁹, по чёрному или тёмно-синему фону (грунту). Получила наибольшее распространение в городе Лимож в XII–XVI веках.

Произведения лиможских мастеров XV–XVI веков обладают отличительными, по сравнению со средневековыми перегородчатыми эмалями, художественно-выразительными особенностями и поэтому незаменимы как дидактические материалы для изучения технологии живописной (расписной) горячей эмали. Лимож, город в центральной Франции, славился уникальными произведениями декоративного искусства — выемчатыми эмалями на меди ещё в XII веке. Утраченное в последующие столетия искусство эмали возродилось в XV веке в новом виде. Мастера научились создавать рисунки без специальных перегородок, разделяющих цвета эмалевого порошка. Иногда завершающий слой прописывался золотом, с обратной стороны на медную пластину наносилась контрэмаль. «Трудоёмкий процесс изготовления произведений расписной эмали, изменение цвета красителей в результате обжига сделали эти работы уникальными памятниками художественного творчества»¹⁰.

Самыми распространёнными в конце XV — начале XVI века были «произведения церковного обихода» (поцелуйные образки, ретаблы — алтарные украшения, триптихи и др.).

⁹ Бреполь Э. Художественное эмалирование / пер. с нем. И. В. Кузнецовой; ред. Л. З. Засухина. Л.: Машиностроение, Ленинградское отделение, 1986. С. 39.

¹⁰ Раппе Т. В., Булкина Л. С. Лиможские расписные эмали в собрании Эрмитажа: каталог выставки. СПб.: Издательство Государственного Эрмитажа, 2005. С. 11.

Наиболее известны триптихи с изображениями сцен «Распятия» [рис. 30] или «Поклонения волхвов» [рис. 31]. Такие произведения сохранили традиционные для эпохи готики колорит и изобразительные мотивы: средневековая архитектура, условно решённые фигуры в объёмных складках одежд и мильфлёр, устилающий фоны триптихов. Исследователи лиможских эмалей предположили, что для создания сложных многофигурных композиций необходим «графический прототип», роль которого, скорее всего, выполняли иллюстрации манускриптов¹¹.

В XVI веке расписные эмали претерпевают удивительную трансформацию, появляется живопись в технике гризайль. Первый способ создания гризайли заключался в нанесении на чёрный грунт изображения белой эмалью. В зависимости от толщины слоя тёмный фон просвечивал больше или меньше, создавая серые полутона. Второй способ создания гризайли был связан с использованием графического приёма — прориси по необожжённому эмалевому слою. Поверхность пластины покрывали чёрной или синей эмалью, а сверху — тонким припорохом белого эмалевого порошка, по нему наносилась первая линейная прорись, которая закреплялась высокотемпературным обжигом. Далее мастера моделировали объём, постепенно в соответствии с рисунком добавляя слои белой эмали, каждый из которых подвергался запеканию в печи.

Для изучения технологии расписных лиможских эмалей и способа моделирования формы гризайли стали наилучшими образцами. Сложность копирования лиможских эмалей заключается не только в технологии их изготовления. Гризайлевые или полихромные сюжетные многофигурные произведения закомпонованы, подобно станковым картинам. *И прежде чем начать работу над заданием, необходимо выбрать мотив и определить формат для копирования* [рис. 32].

Для освоения техники гризайлевой живописи в эмали студенту необходимо выполнить условную копию выбранного фрагмента изображения. Можно сказать, что эта работа становится самостоятельным произведением, в котором:

¹¹ Там же. С. 12.

— изображение заимствуется из конкретного произведения лиможских мастеров и трактуется с максимальным приближением к оригиналу [рис. 33];

— размер медной пластины зависит от решения педагога и студента, а композиция выбранного фрагмента или мотива (например, образ святого) подчиняется формату;

— современным студентам, так же как и лиможским эмальерам, необходим графический прототип — линейный рисунок;

— в процессе работы над копией рисунок на бумаге подчиняется определённой учебной цели (разработка линейной конструкции изображения, определение основных и подчинённых графических элементов);

— в отличие от линии, проведённой на бумаге, линия, выполненная в эмали, вечна. Следовательно, качество и художественная ценность работы в материале полностью зависят от художественных умений и рисовального навыка студента.

Выполнение копии живописной эмали проводится в несколько этапов.

1. Подготовительная работа:

выбор мотива, определение фрагмента — из иллюстративного материала, имеющегося в эмальерной мастерской университета и специально подобранного педагогом [рис. 34, 35];

рисование линейного и тонального эскизов — создание рисунков в натуральную величину условной копии, на основе которых будет выполнено изображение [рис. 36];

подготовка материалов для эмалирования — обжиг медной пластины, нанесение и обжиг контрэмали, нанесение и обжиг грунта из чёрной непрозрачной эмали на лицевую сторону пластины; подготовка краски «дулёвская эмаль» — дробление, перетираание, «отмучивание»;

выполнение пробников — знакомство с живописью в технике гризайль: работа по чёрному обожжённому грунту и прорись по белому сухому эмалевому припороху; подбор цветовой палитры.

2. Выполнение копии в материале

Гризайль:

прорись — создание линейного рисунка на белом припорохе по чёрному обожжённому грунту с последующим обжигом;

моделировка условно-объёмного изображения — постепенное, в соответствии с рисунком, добавление слоёв белой кашеобразной тонкотёртой эмали, каждый новый слой подвергается высокотемпературному обжигу в муфельной печи [рис. 37];

оформление — выполнение деревянного кессона или рамки.

Полихромная живописная эмаль:

сложность живописной поверхности достигается за счёт наслоения различных по цвету и плотности эмалей [рис. 38, 39, 40];

выполнение гризайли — прорись [рис. 41], моделировка условно-объёмного изображения [рис. 42];

работа в цвете в соответствии с выбранным для копирования объектом — послойная роспись прозрачными и непрозрачными эмалями, высушивание каждого красочного слоя с последующим высокотемпературным обжигом в муфельной печи [рис. 43, 44];

оформление — выполнение деревянного кессона или рамки.

3 курс, 2 семестр

Выполнение творческой работы с применением изученных технологий

1. Декоративная плакетка

Знакомство с технологией современной живописной эмали и различными способами эмалирования: по медной пластине без грунта [рис. 45], по припороху с использованием фондана, нанесение эмали по шаблонам и трафаретам и др. [рис. 46].

Этапы работы:

выбор темы (городской пейзаж, натюрморт);

эскизирование (линейное, тональное, колористическое) [рис. 47, 48];

рисование картона (линейный рисунок в натуральную величину);

подготовка материалов для эмалирования (медная пластина, краски — ювелирные и промышленные эмали);

выполнение пробников (по медной пластине без грунта, по припороху с использованием фондана, нанесение эмали по шаблонам и трафаретам и др.);

создание декоративной плакетки [рис. 49].

2. Творческая работа с использованием двух различных техник эмалирования

Используя полученный опыт при работе над копиями перегородчатых и живописных эмалей, студенты выполняют авторское произведение, в котором совмещают традиционные технологии.

Этапы работы:

выбор темы (портрет, пейзаж, натюрморт, декоративная орнаментальная композиция);

эскизирование (линейные, тональные, колористические);

рисование картона (линейный рисунок в натуральную величину);

подготовка материалов для эмалирования (медная пластина, медная проволока для перегородок, краски — дүлвская эмаль);

выполнение пробников (метод эмалирования, цветовая палитра);

создание авторского произведения (использование полученного при выполнении предыдущих учебных заданий опыта эмалирования);

оформление работы (выполнение деревянного кессона, рамки и пр.) [рис. 50].

4 курс, 1 семестр

Создание авторского произведения. Декоративный объект (плоскостной или объёмный)

Этапы работы:

выбор темы и объекта — выставочное произведение,

утилитарные предметы условного интерьера (часы, зеркало в эмалевой раме и пр.), арт-объект с включением эмалей;

проектирование и эскизирование — моделирование объекта, рисование эскизов эмалей и разработка способов их монтажа-оформления [рис. 51];

рисование картона в натуральную величину (линейный, тональный, колористический) [рис. 52];

подготовка материалов для создания предмета и эмалирования в соответствии с авторской идеей;

выполнение пробников — поиск способов соединения различных материалов в объекте (дерево, металл, керамика, текстиль и др.), отработка технических приёмов нанесения эмали, выбор цветовой палитры [рис. 53];

создание авторского произведения с использованием полученного при выполнении предыдущих учебных заданий художественного, практического и технологического опыта [рис. 54, 55, 56, 57, 58];

оформление работы.

Заключение

Дисциплина «Художественная обработка материалов. Современная горячая эмаль» является важной составляющей всей образовательной программы по декоративно-прикладному искусству в Санкт-Петербургском государственном университете на факультете искусств.

Обучение по авторской методике И. В. Дьякова, включающей в единый образовательный контекст как работу в материале (горячая эмаль), так и занятия живописью (на основе натуральных постановок и с учётом принципов декоративного искусства), способствует формированию грамотного, профессионального мышления; помогает раскрыть композиторский потенциал, развивает колористические способности студентов в работе над декоративным произведением; знакомит с технологией, традиционными и новаторскими способами работы в технике горячей эмали; воспитывает профессионально подготовленного художника в области декоративного искусства.

Литература

1. Бреполь Э. Художественное эмалирование / пер. с нем. И. В. Кузнецовой; ред. Л. З. Засухина. — Л.: Машиностроение, Ленинградское отделение, 1986. — 127 с.: ил.
2. Векслер А. К. Копирование средневековых эмалей как способ изучения памятников христианского искусства и метод обучения технологии создания художественного произведения // Линтула: сборник научных статей. Вып. 10. — СПб.: КультИнформПресс, 2017. С. 140–146.
3. Иван Дьяков. Живописная эмаль: альбом произведений / авт.-сост., авт. текста А. К. Векслер. — СПб., 2017. — 80 с.: цв. ил.
4. Пономаренко С. П., Крылов С. Н. Горячая эмаль: учебное пособие. — СПб.: СПбГХПА им. А. Л. Штиглица, 2016. — 172 с.: цв. ил.
5. Пронина И. А. Декоративное искусство в Академии художеств. Из истории русской художественной школы XVIII — первой половины XIX века. — М.: Искусство, 1983. — 310 с.
6. Раппе Т. В., Булкина Л. С. Лиможские расписные эмали в собрании Эрмитажа: каталог выставки. — СПб.: Изд-во Государственного Эрмитажа, 2005. — 342 с.: цв. ил.
7. Хускивадзе Л. З. Средневековые перегородчатые эмали из собрания Государственного музея искусств Грузии: альбом (каталог). — Белград, 1984. — 160 с.: цв. ил.

Электронные ресурсы

1. Емельянов А. Ю., Емельянова Е. В., Смольняков Д. В., Федяева Т. Н. Цветные горячие эмали и технология художественного эмалирования. URL: <http://hotemal.ru/node/247> (дата обращения: 06.01.2018).
2. Федеральный государственный образовательный стандарт. Программа 072600 «Декоративно-прикладное искусство и народные промыслы». URL: <http://www.garant.ru/products/ipo/prime/doc/97443/> (дата обращения: 06.01.2018).
3. Официальный сайт «Дулёвский красочный завод». URL: <http://www.dkz.ru/> (дата обращения: 06.01.2018).
4. Официальный сайт ООО «Северсталь-Эмаль». URL: <http://cherepovets.cataloxy.ru/firms/www.rusposuda.ru.htm> (дата обращения: 06.01.2018).
5. Официальный сайт. Русский музей / Павильоны Михайловского замка. Выставка «Уроки мастерства». URL: http://www.rusmuseum.ru/pavilions-mikhailovsky-castle/news/the-art-of-enamel-skill-lessons/?sphrase_id=79935 (дата обращения: 30.12.2017).
6. Ювелирные технологии. Особенности работы с горячими эмалями. URL: <http://jtech.com.ua/article/view/id/328> (дата обращения: 06.01.2018).

Глоссарий

Вальцы (от нем. *Walze* — валок, каток) — рабочий инструмент кузнечных, дробильных и др. машин из двух валков, вращающихся в противоположных направлениях, что обеспечивает захват и обработку материала, проходящего между ними. Используются для прокатки медной проволоки, предназначенной для перегородчатых эмалей.

Византийские эмали — произведения декоративно-прикладного искусства, выполненные в Византийской империи в технике перегородчатой и выемчатой эмали.

Витражная, или оконная, эмаль — разновидность перегородчатой эмали, но без металлической основы. Своё название эта техника получила из-за сходства с витражами из стекла, так как насквозь просвечивающая цветная эмаль, находящаяся в гнёздах металлических перегоронок, напоминает цветное витражное стекло в обрамлении металла.

Выемчатая эмаль (шамплеве) — ювелирная техника, в которой эмалями заполняются созданные в металле выемки; также известна как лиможская работа (фр. *Œuvre de Limoges*, лат. *Opus lemovicense*) — специальная техника обработки изделий из эмали, появившаяся в середине XII века во французском городе Лимож, исторической провинции Лимузен.

Горячая эмаль — техника эмали, при которой окрашенная окислами металлов пастообразная масса наносится на специально обработанную поверхность и подвергается обжигу, в результате чего появляется стекловидный цветной слой.

Гризайлевая живопись — особый вид живописной (расписной) эмали, возникший в Лиможе в XVI веке.

Контрэмаль — слой эмали, нанесённый на тыльную сторону металлической пластины с расписной эмалью на лицевой стороне в целях предотвращения коробления пластинки при обжиге изделия.

Кракле — текстурный эффект на поверхности эмали. Два слоя эмали различной окраски с разными коэффициентами термического расширения наплавливают друг на друга. При этом кроющийся слой сжимается сильнее, чем грунтовая эмаль, благодаря чему он разрывается, образуя микротрещины в виде волосяных линий, через которые просвечивает слой грунтовой эмали.

Лиможская живописная (расписная) эмаль — работа французских мастеров, выполненная тонко растёртыми цветными эмалями на одноцветной эмалевой основе по чёрному или тёмно-синему фону (грунту). Получила наибольшее распространение в городе Лимож в XII—XVI веках.

Медь (простое вещество) — пластичный металл золотисто-розового цвета (розового цвета при отсутствии оксидной плёнки). Благодаря особым химическим и физическим свойствам меди сцепление эмали с ней особенно прочное. Относительно высокая температура плавления (1084°C) гарантирует устойчивость металла при оплавлении эмали. Медь — идеальная основа для непрозрачных эмалей. Для прозрачных на медь предварительно наносят бесцветную прозрачную эмаль (фондан) или делают подложку из серебряной фольги, на чистой меди прозрачные эмали темнеют.

Минанкари — грузинская перегородчатая эмаль на золоте или серебре, получившая особое развитие в XIX веке.

Напыление — способ покрытия металлического предмета эмалью с помощью специального приспособления (аэрограф, краскопульт и пр.). Напылением можно быстро и равномерно нанести эмаль, рекомендуется для непрозрачных эмалей.

Окалина (в процессе эмалирования) — при обжиге в муфельной печи не покрытая эмалью поверхность металла окисляется, образуются чешуйчатые частицы различной толщины.

Опаловые (опалисцирующие) эмали — эмали, которые после обжига приобретают полупрозрачную нежную пастельную окраску.

Отмучивание эмали — технологический процесс, при котором полностью растёртую эмаль помещают в фарфоровую чашечку и заливают водой; размешивают, чтобы вода охватила всю эмалевую массу; оставляют эмаль отстаиваться; отстоявшуюся сверху мутную воду сливают, заменяя её свежей водой. Процесс повторяют до тех пор, пока вода над эмалью не станет совершенно прозрачной.

Перегородчатая эмаль (клуазоне) — одна из древнейших техник, распространённая на Востоке и Западе и дошедшая до наших дней. В произведениях различные цвета эмалей-красок отделяются друг от друга специальными металлическими перегородками (медь, серебро, золото), также несущими функцию рисующих линий.

Сграффито — способ нанесения эмали. Для создания рисунка в этой технике используют острый инструмент, которым на необожжённой эмали процарапывают линейный рисунок до металла подложки или ранее проложенного слоя эмали. Перед обжигом важно убрать с процарапанных линий все ненужные частички эмалевого порошка. После обжига линейного рисунка можно продолжить работу в цвете согласно предварительному эскизу.

Состав эмалей — известна старинная и современная рецептура. Старинный рецепт: эмаль приготавливается из одной части кварцевого песка, одной части борной кислоты и двух частей свинцового сурика. Для придания цвета добавляются пигменты: окись кобальта (сине-чёрный), окиси кадмия (красный), окиси меди (зелёный). Современный рецепт: эмали состоят из диоксида кремния, борного ангидрида, окиси титана, окиси алюминия, оксидов щелочных и щёлочноземельных металлов, цинка, свинца, различных фторидов.

Томпак — сплав меди с цинком с содержанием цинка 3–5%. Температура плавления его достаточно высока

(1055–1065°C), так что при обжиге эмали не возникает никаких затруднений. Особое преимущество томпака — его светло-желтая окраска, поэтому цвета эмали на томпаке чистые и яркие.

Трагант — клей для работ с эмалью. Трагант — сок колючих азиатских кустарников астрагала, в качестве клея используют раствор траганта.

Графарет — метод нанесения рисунков на эмалированную поверхность с помощью графаретов, изготовленных из бумаги (кальки, газеты, картона). Используется метод засыпания сухой эмалью.

Финифть (др.-рус. финипть, химипеть, из ср.-греч. *χημειόν*, то же от *χημίζω* — «смешиваю») — вид прикладного искусства. Изготовление художественных произведений с помощью стекловидного порошка, эмали, на металлической подложке.

Фондан — бесцветная прозрачная ювелирная эмаль. После обжига образует бесцветное блестящее покрытие на металлической (медной) подложке, широко используется в художественном эмалировании в комбинации с цветными эмалями.

Химическое травление — способ удаления окислы с поверхности металла после обжига; обычно используются растворы серной, азотной или соляной кислот. При этом важно проверить эмали на кислотостойкость; особенно чувствительны к кислотам эмали красных, светло-жёлтых, зелёных и чёрных цветов.

Шлифование — обработка ювелирных эмалей после обжига с помощью специальных абразивных материалов.

Ювелирная эмаль — легкоплавкое прозрачное или глухое стекло, которое наносят на медь, серебро, золото при температуре 500–800 °С.

Приложение 1. Техника безопасности при работе с горячими эмалями

1. В помещении должна быть хорошая вентиляция, необходимо обеспечить вытяжку, особенно рядом с муфельной печью, так как многие эмали содержат в своём составе свинец. С эмалями рекомендуется работать в респираторе или противогазе.

2. Работая с муфельной печью, необходимо иметь под рукой огнетушитель; следует надевать огнеупорные перчатки, халат или другую защитную одежду из натуральных тканей; использовать защитные тёмные очки (заглядывая в муфель, можно получить большую дозу инфракрасного излучения).

3. Просеивать эмаль необходимо над листом чистой бумаги, с тем чтобы собрать рассыпавшиеся частички и пересыпать обратно в ёмкость с эмалью. Важно регулярно делать влажную уборку места работы с сухими эмалями.

4. При работе с кислотами **ВАЖНО ПОМНИТЬ** следующее:

- кислоты **НЕЛЬЗЯ** смешивать друг с другом (могут выделиться смертельно опасные газы!);

- для разбавления кислоты сначала наливают воду, а потом медленно вливают в неё концентрированную кислоту;

- неразбавленные кислоты прожигают кожу, одежду, оборудование (разбавленные действуют так же, но несколько медленнее);

- испарения неразбавленных кислот могут вызвать ожёг дыхательных путей;

- ёмкости с кислотами должны быть снабжены этикетками и храниться в безопасном месте;

- большинство кислот, используемых эмальерами, можно нейтрализовать с помощью соды (бикарбонат натрия).

ВАЖНО знать правила хранения, применения и утилизации используемой кислоты.

Приложение 2. Иллюстрации



1



2

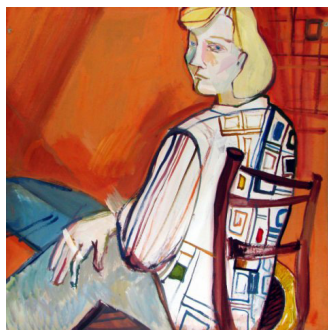


3



4

1. Синий натюрморт. Бумага. Акрил. Учебная работа. 1 курс
2. Натюрморт с красной лейкой. Бумага. Акрил. Учебная работа. 1 курс
3. Модель в красном. Бумага. Акрил. Учебная работа. 2 курс
4. Портрет. Бумага. Акрил. Учебная работа. 2 курс



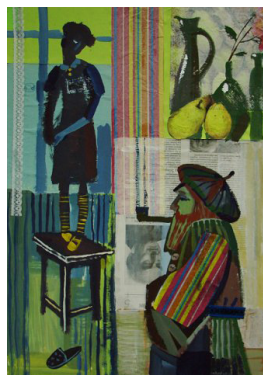
5



6



7



8

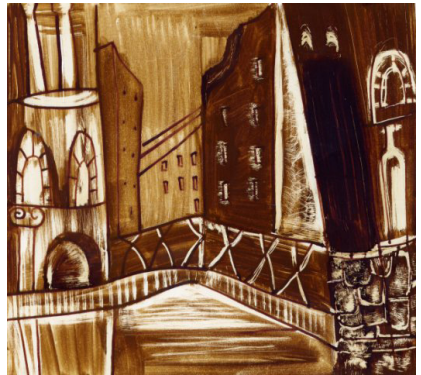
5. Сидящая модель. Бумага. Акрил. Учебная работа. 3 курс
6. Обнажённый. Бумага. Акрил. Учебная работа. 4 курс
7. Обнажённая. Бумага. Акрил. Учебная работа. 4 курс
8. Композиция. В мастерской художника. Бумага. Акрил. Текстиль. Коллаж. Учебная работа. 4 курс



9



10



11

9. Цветные дома. Бумага. Акрил. Учебная работа. 2 курс
10. Городской этюд. Бумага. Акварель. Маркер. Учебная работа. 2 курс
11. Мост. Бумага. Акрил. Учебная работа. 2 курс



12



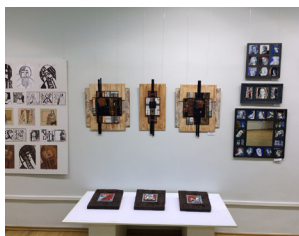
13



14



15



16

12. Участники выставки. Учитель и ученики. Уроки мастерства. РЦМП и ДТ. Русский музей. Санкт-Петербург. 2017
13. Афиша выставки. Учитель и ученики. Уроки мастерства. РЦМП и ДТ. Русский музей. Санкт-Петербург. 2017
14. Экспонаты выставки. Учитель и ученики. Уроки мастерства. РЦМП и ДТ. Русский музей. Санкт-Петербург. 2017
15. Экспонаты выставки. Учитель и ученики. Уроки мастерства. РЦМП и ДТ. Русский музей. Санкт-Петербург. 2017
16. Экспонаты выставки. Учитель и ученики. Уроки мастерства. РЦМП и ДТ. Русский музей. Санкт-Петербург. 2017



17



18



19



20

17. Оборудование эмальерной мастерской. Муфельная печь
18. Материалы и инструменты для занятий горячими эмалями
19. Триптих. Несение креста. Распятие. Оплакивание. Нач. XVI в. 38×44 см. Фрагмент. Мастерская Жана I Пенико. Медь, эмаль, полихромная роспись, позолота. Эрмитаж. Санкт-Петербург
20. Архангел. Золотой алтарь (Пала д'Оро). 3,34×2,51 м. Фрагмент. Собор Св. Марка. Венеция



21



22



23

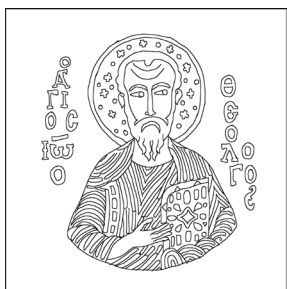
21. Дьяков И. Реквизит. Медь, эмаль. 40×100 см. 2016
22. Пластина. Св. Георгий, поражающий дракона. XV в. Грузинская работа. 14,5×11,8 см. Золото. Перегородчатые эмали. Собрание Государственного музея искусств Грузии. Тбилиси
23. Христос Пантократор (крышка реликвария). X в. Грузинская работа. 6×3 см. Золото. Перегородчатые эмали. Драгоценные камни. Собрание Государственного музея искусств Грузии. Тбилиси



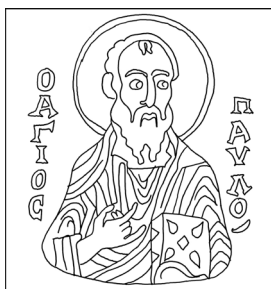
24



25



26



27



28



29

24. Медальон. Св. Иоанн. Фрагмент оклада. Византия. 1100 г. Перегородчатая эмаль. Золото. Диаметр 8,3 см. Музей искусств Метрополитен. Нью-Йорк
25. Пластина. Ап. Павел. Византия. 1100 г. Перегородчатая эмаль. Золото. 2,9×3,1 см. Музей Виктории и Альберта. Лондон
26. Линейный картон. Медальон. Св. Иоанн. 16×16 см. Учебная работа. 3 курс
27. Линейный картон. Пластина. Ап. Павел. 16×16 см. Учебная работа. 3 курс
28. Гурьева Е. Копия. Перегородчатая эмаль. Св. Иоанн. 16×16 см. Учебная работа. 3 курс. 2016
29. Иукканен Д. Копия. Перегородчатая эмаль. Ап. Павел. 16×16 см. Учебная работа. 3 курс. 2016



30



31



32



33

30. Триптих. Несение креста. Распятие. Оплакивание. Мастерская Орлеанского триптиха. XV–XVI вв. Медь. Эмаль. Дерево. Позолота. Эрмитаж. Санкт-Петербург
31. Пластина. Поклонение волхвов. 27×37 см. Нач. XV в. Медь. Эмаль. Полхромная роспись. Серебрение. Позолота. Мастерская Жана I Пенико. Эрмитаж. Санкт-Петербург
32. Пьер Реймон. Блюдо. Аполлон с музами. Диаметр 26 см. Фрагмент. 1572 г. Медь. Эмаль. Гризайлевая роспись. Позолота. Эрмитаж. Санкт-Петербург
33. Копия. Эмаль. Гризайлевая роспись. 10×10 см. Блюдо. Аполлон с музами. Фрагмент. Учебная работа. 3 курс



34



35



36



37

34. Триптих. Фрагмент. Моление о чаше. Сошествие во Ад. Неверие Фомы. 46,9×58,4 см. Сер. XVI в. Медь. Эмаль. Гризайлевая живопись. Позолота. Эрмитаж. Санкт-Петербург
35. Триптих. Фрагмент. Неверие Фомы. 46,9×58,4 см. Сер. XVI в. Медь. Эмаль. Гризайлевая живопись. Позолота. Эрмитаж. Санкт-Петербург
36. Линейный картон. Фрагмент. Неверие Фомы. 10×10 см. Учебная работа. 3 курс
37. Копия. Эмаль. Гризайлевая роспись. Фрагмент. Неверие Фомы. 10×10 см. Учебная работа. 3 курс



38



39



40

38. Эли Понсе. Пластина. Св. Фома Вилланова. 11,8×9,7 см. Вторая пол. XVII в. Медь. Эмаль. Полихромная роспись. Эрмитаж. Санкт-Петербург
39. Плакетка. Скорбящая мадонна. 15,5×11,8 см. Нач. XVI в. Мастерская Жана I Пенико. Медь. Эмаль. Полихромная роспись. Позолота. Эрмитаж. Санкт-Петербург
40. Двенадцать пластин. Страсти Господни. Оплакивание. Фрагмент. 20×16,3 см. Вторая четв. XVI в. Круг Колена Нуалье. Эмаль. Полихромная роспись. Позолота. Эрмитаж. Санкт-Петербург



41



42



43



44

41. Линейный картон. Св. Фома Вилланова. 10×10 см.
Учебная работа. 3 курс
42. Копия. Эмаль. Гризайлевая роспись. Страсти Господни. Оплакивание.
Фрагмент. 10×10 см. Учебная работа. 3 курс
43. Копия. Эмаль. Полихромная роспись. Св. Фома Вилланова. 10×10 см.
Учебная работа. 3 курс
44. Копия. Эмаль. Полихромная роспись. Скорбящая мадонна. 10×10 см.
Учебная работа. 3 курс



45



46



47



48



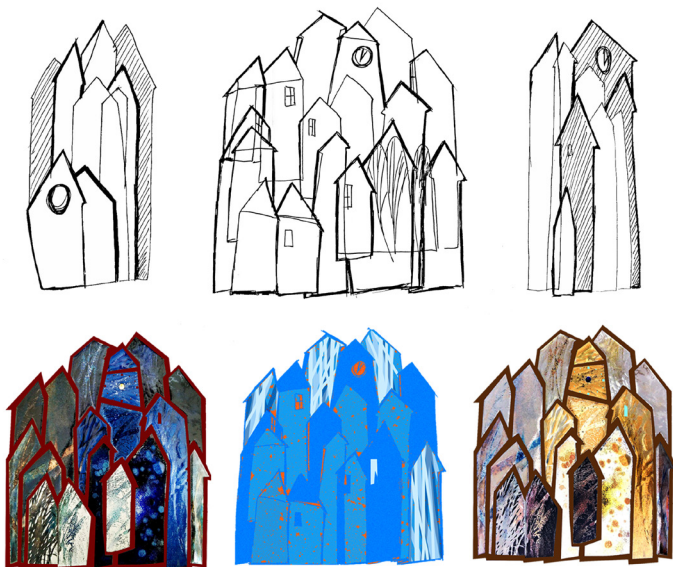
49

45. Пикина Е. Пластина. Арка. Медь. Эмаль. 16×16 см.
Учебная работа. 3 курс. 2017
46. Пикина Е. Пластина. Белый город. Медь. Эмаль. 16×16 см.
Учебная работа. 3 курс. 2017
47. Хамык А. Линейный картон. Пейзаж. 16×16 см.
Учебная работа. 3 курс. 2017
48. Хамык А. Колористический эскиз. Пейзаж. 16×16 см.
Учебная работа. 3 курс. 2017
49. Хамык А. Пейзаж. Медь. Эмаль. 16×16 см.
Учебная работа. 3 курс. 2017



49

50. Хамык А. Музыка. Медь. Живописная эмаль.
Перегородчатая эмаль. 50×50 см. Учебная работа, 3 курс, 2017



51



52



53

51. Хамык А. Декоративная композиция. Зимняя ночь.
Линейные и колористические эскизы. Учебная работа. 4 курс. 2017
52. Хамык А. Декоративная композиция. Зимняя ночь.
Колористический картон. Учебная работа. 4 курс. 2017
53. Хамык А. Декоративная композиция. Зимняя ночь.
Выполнение пробников. Учебная работа. 4 курс. 2017



54

54. Хамык А. Декоративная композиция. Зимняя ночь. Медь.
Живописная эмаль. 60×40 см. Учебная работа, 4 курс. 2017



55



56

55. Буторлина С. Декоративная композиция. Часовщик. Медь. Живописная эмаль. 45×25 см. Учебная работа. 4 курс. 2015
56. Боровиков А. Декоративная композиция. Дерево. Медь. Живописная эмаль. Дерево. Гипс. 75×35 см. Учебная работа. 4 курс. 2008



57

57. Дерюгин А. Декоративная композиция. Шахматы. Медь.
Живописная эмаль, Дерево. 40×40 см. Учебная работа. 4 курс. 2008



58. Дудникова П. Декоративная композиция. Тотем. Медь.
Живописная эмаль. Дерево. Кожа. 75×30 см. Учебная работа. 4 курс. 2008

Содержание

«Живопись» и «Современная горячая эмаль». Междисциплинарные связи	3
Программа учебной дисциплины «Художественная обработка материалов. Современная горячая эмаль»	11
Содержание учебной дисциплины «Художественная обработка материалов. Современная горячая эмаль» . . .	13
Введение	13
Знакомство с основными технологиями создания произведения в технике горячей эмали — перегородчатая и живописная эмали.	14
Выполнение творческой работы с применением изученных технологий	20
Создание авторского произведения. Декоративный объект (плоскостной или объёмный).	21
Заключение	22
Литература	23
Глоссарий.	24
<i>Приложение 1.</i> Техника безопасности при работе с горячими эмалями	28
<i>Приложение 2.</i> Иллюстрации	29

Учебное издание

И. В. Дьяков, А. К. Векслер

**Художественная обработка материалов.
Современная горячая эмаль**

Учебно-методическое пособие

Редактор *Н. Л. Товмач*
Дизайн и верстка *Д. А. Ткаченко*

Подписано в печать 30.01.2018 г.
Объем 3,0 п.л.
Заказ № 34426.
Тираж 300 экз.

Отпечатано в типографии «Галерея печати».
190020, Санкт-Петербург, наб. Обводного канала, 199-201, копр. 4

Факультет искусств
Санкт-Петербургского государственного университета
199164, С.-Петербург, Университетская наб., д. 11.