

ОБЛОЖКА



Макет архидаи
из коллекции университета
автор: Милошкевич Константин



Макет архидеи
из коллекции университета
автор: Милошкевич Константин

КОЛЛЕКЦИЯ ЗНАНИЙ
БОТАНИЧЕСКИЙ САД
САНКТ-ПЕТЕРБУРГСКОГО
ГОСУДАРСТВЕННОГО
УНИВЕРСИТЕТА

САНКТ-ПЕТЕРБУРГСКИЙ
ГОСУДАРСТВЕННЫЙ
УНИВЕРСИТЕТ
2022

COLLECTION
OF KNOWLEDGE
BOTANIC GARDEN
OF ST.PETERSBURG
STATE UNIVERSITY

ST.PETERSBURG STATE
UNIVERSITY
2022

СОДЕРЖАНИЕ

Pseudoacacia .



РАЗДЕЛ №1

с. 10 — 13

В оформлении разворота
использована гравюра из книги
Florilegium Renovatum et Avctum
автор: *Atthaeum Merianum*
город: Франкфурт
год: 1641

САД ДЛЯ УНИВЕРСИТЕТА

ПРИВЕТСТВЕННОЕ СЛОВО

(АНГЛ)

УВАЖАЕМЫЕ КОЛЛЕГИ,
СОТРУДНИКИ САНКТ-ПЕТЕРБУРГСКОГО
ГОСУДАРСТВЕННОГО УНИВЕРСИТЕТА!
С УДОВОЛЬСТВИЕМ ОБРАЩАЮСЬ К ВАМ
С ПРИВЕТСТВЕННЫМ СЛОВОМ ПО СЛУЧАЮ
ЮБИЛЕЯ БОТАНИЧЕСКОГО САДА СПБГУ.

**ОН ИМЕЕТ ОФИЦИАЛЬНЫЕ СТАТУСЫ ОБЪЕКТА
КУЛЬТУРНОГО НАСЛЕДИЯ В СОСТАВЕ
УНИВЕРСИТЕТА И ОСОБО ОХРАНЯЕМОЙ
ПРИРОДНОЙ ТЕРРИТОРИИ, И В ЭТОМ
КАЧЕСТВЕ НАХОДИТСЯ В ЗОНЕ ПОСТОЯННОГО
ВНИМАНИЯ СО СТОРОНЫ КГИОП.**

Санкт-Петербург на редкость богат памятниками, в городе под государственной охраной состоит более 7700 объектов культурного наследия. Наряду со знаменитыми архитектурными ансамблями, прудами и каналами, инженерными сооружениями к их числу отнесены также сады и парки, в которых собраны уникальные коллекции растений и образцы ландшафтного искусства. В нашем городе есть широко известные в мире крупные центры научно-исследовательской и просветительской деятельности в области ботаники, такие как, например, Ботанический сад Петра Великого, Ботанический сад Санкт-Петербургского государственного лесотехнического университета и др. В сравнении с ними сад СПбГУ имеет относительно скромные размеры, но это обстоятельство ничуть не принижает его значимости. Основанный выдающимися деятелями отечественной науки и образования в середине 1860-х годов, он стал неотъемлемой частью истории и современной практики СПбГУ как одного из ведущих университетов России и мира, он верно служит развитию отечественной школы ботаники. В стратегии сохранения культурного наследия, реализуемой в Петербурге, подчеркивается, что проведение юбилеев памятников и достопримечательных мест имеет большое значение для воспитательной работы с населением. Несомненно, что 160-летие Ботанического сада СПбГУ, совпадающее по времени с 300-летием самого университета, привлечет внимание специалистов и широкой общественности к традициям и достижениям в области сбережения и исследования природной среды.

Как выпускник Санкт-Петербургского университета я испытываю особенно теплые чувства к Ботаническому саду, охотно участвую в мероприятиях, которые проводятся в нем и в связи с ним, и слежу за его развитием, высоко ценю благородный труд нынешних универсантов по сохранению и развитию сада. Хочется пожелать Ботаническому саду Санкт-Петербургского государственного университета процветания в ряду самых известных объектов культуры, науки и исторической памяти в нашем городе и России в целом.✿

Председатель Комитета
по государственному контролю,
использованию и охране
памятников истории и культуры
Санкт-Петербурга
С. В. Макаров

САД ДЛЯ УНИВЕРСИТЕТА

ПРИВЕТСТВЕННОЕ СЛОВО Н. М. КРОПАЧЕВ

(АНГЛ)

ДОРОГИЕ ДРУЗЬЯ! ИСКРЕННО РАД
ПРЕДСТАВИТЬ ВАШЕМУ ВНИМАНИЮ
ИЛЛЮСТРИРОВАННЫЙ АЛЬБОМ,
ПОСВЯЩЕННЫЙ БОТАНИЧЕСКОМУ
САДУ САНКТ-ПЕТЕРБУРГСКОГО
ГОСУДАРСТВЕННОГО УНИВЕРСИТЕТА.

К СВОЕМУ 300-ЛЕТИЮ, КОТОРОЕ ОТМЕЧАЕТСЯ В 2024 ГОДУ, УНИВЕРСИТЕТ ПОДГОТОВИЛ РЯД ИЗДАНИЙ, ЗНАКОМЯЩИХ С ПРИМЕЧАТЕЛЬНЫМИ ОБЪЕКТАМИ В ЕГО СТРУКТУРЕ. К ИХ ЧИСЛУ ПРИНАДЛЕЖИТ И БОТАНИЧЕСКИЙ САД. ХАРАКТЕРНО, ЧТО 2024 ГОД ДЛЯ НЕГО ТОЖЕ ЮБИЛЕЙНЫЙ – САДУ ИСПОЛНИТСЯ 160 ЛЕТ. ОН СОЗДАВАЛСЯ И ВОЗРАСТАЛ ТРУДАМИ ВЫДАЮЩИХСЯ УЧЕНЫХ, ПРЕЖДЕ ВСЕГО ПРОФЕССОРА А. Н. БЕКЕТОВА И ЕГО УЧЕНИКОВ И СПОДВИЖНИКОВ. С МОМЕНТА СВОЕГО ВОЗНИКНОВЕНИЯ ОН ИГРАЛ И ПРОДОЛЖАЕТ ИГРАТЬ ЗАМЕТНУЮ РОЛЬ В РАЗВИТИИ БОТАНИКИ КАК ОТРАСЛИ НАУКИ И ОБРАЗОВАНИЯ В САНКТ-ПЕТЕРБУРГСКОМ УНИВЕРСИТЕТЕ И В ЦЕЛОМ В РОССИИ. МЫ ОЧЕНЬ ДОРОЖИМ ЭТИМ ДОСТОЯНИЕМ.

Расположенный в самом сердце исторического университетского ансамбля, рядом с торжественным зданием Двенадцати коллегий и строгими административными корпусами, зеленый участок привлекает к себе особое внимание. От него веет спокойствием и красотой живой природы, а дорожки по берегам декоративного пруда как бы приглашают к неспешным прогулкам. Собственно, одно из назначений университетских садов с давних пор заключалось в том, чтобы служить студентам и преподавателям местом встреч, бесед и раздумий.

Между тем, конечно, сад ценен отнюдь не только своей внешней привлекательностью. Он представляет собой богатую коллекцию растений, собранную поколениями ученых-ботаников и садовников и размещенную в открытом грунте и в оранжереях. Эта коллекция широко используется в регулярной исследовательской и учебной работе, она изменяется и пополняется в соответствии с данными науки и потребностями бережного сохранения наследия. Кроме того, сад открыт для посетителей, включая детей, которым предлагаются экскурсии и циклы лекций; об особо ярких экспонатах университетский медиацентр снимает и размещает в свободном доступе видеofilмы; вокруг сада сложилось сообщество его друзей и помощников-волонтеров. Университет планирует выполнить глубокую ландшафтную реконструкцию Ботанического сада, которая позволит еще полнее выявить его замечательные свойства и еще больше открыть его городу и миру.

В альбоме, подготовленном Издательством СПбГУ, Ботанический сад представлен в единстве своих разнообразных функций: научной, учебной, культурно-просветительской, рекреационной и иных. Авторы избрали научно-популярную манеру изложения и постарались широко использовать возможности документальной фотографии, чтобы рассказать о жизнедеятельности сада и передать его атмосферу. Хочется надеяться, что издание вызовет интерес и у широкой читательской общественности, и в среде специалистов, и у самих универсантов.

Уверен, что через такие уникальные университетские объекты, как Ботанический сад наш университет продолжит последовательно реализовать главный принцип своей работы – открытость, а значит, станет более доступным и интересным всем, кто стремится к знаниям, ценит и хранит культурное наследие, планирует будущее. 🌱

Ректор Санкт-Петербургского
государственного университета
Н. М. Кропачев

КЛАССИЧЕСКИЙ БОТАНИЧЕСКИЙ САД САНКТ-ПЕТЕРБУРГСКОГО ГОСУДАРСТВЕННОГО УНИВЕРСИТЕТА

АДРЕС: САНКТ-ПЕТЕРБУРГ,
УНИВЕРСИТЕТСКАЯ
НАБЕРЕЖНАЯ, 7–9

ДАТА СОЗДАНИЯ: 31 АВГУСТА
1864 ГОДА

ОБЩАЯ ПЛОЩАДЬ САДА: 2,6 ГЕКТАРА

ПЛОЩАДЬ ОРАНЖЕРЕЙ: 0,15 ГЕКТАРА

ПОЧВА: КУЛЬТУРНАЯ
НАСЫПНАЯ,
НА ГЛУБИНЕ
1,2–2 МЕТРА
ПОДЗОЛИСТАЯ

Классический Ботанический сад расположен в центральном ансамбле Санкт-Петербургского университета. Создание университетского сада способствовало активному развитию российской ботаники как крупной научной школы. Его основными задачами являются создание, сохранение, пополнение и развитие коллекций растений различных природных зон земного шара и их использование для преподавания ботанических курсов в университете. Наряду с этим Ботанический сад активно участвует в просветительской деятельности и экологическом воспитании школьников и студентов.



В ИСТОРИИ
БОТАНИЧЕСКОГО
САДА СПБГУ
ВЫДЕЛЯЮТСЯ
ЧЕТЫРЕ ЭТАПА:

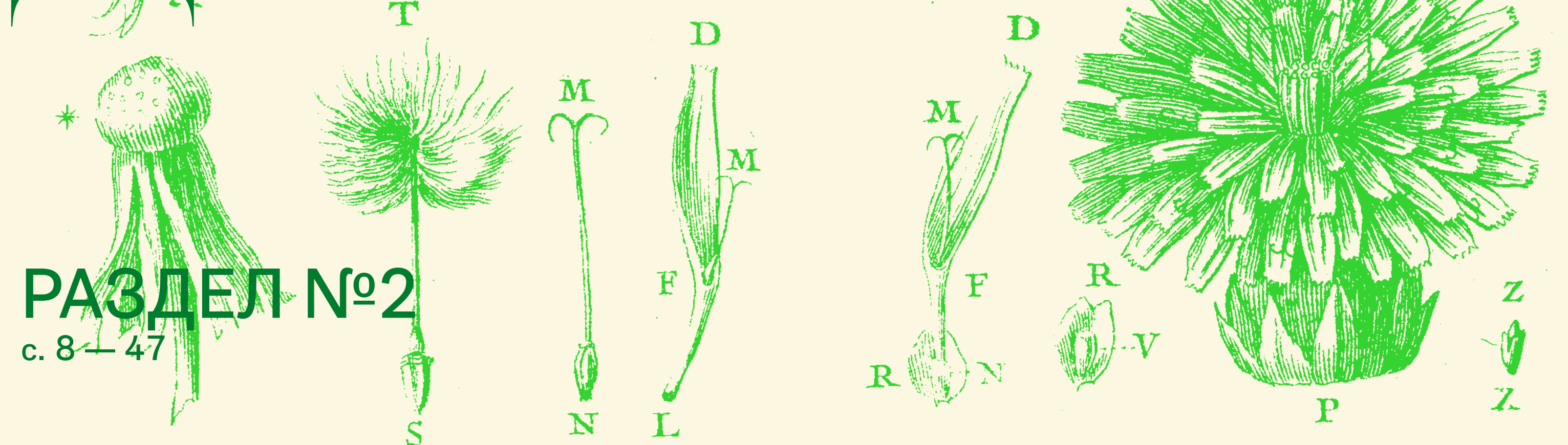
- 1 **СЕРЕДИНА 1860-Х – 1880-Е ГОДЫ – СТАНОВЛЕНИЕ САДА, ОФОРМЛЕНИЕ ЕГО ТЕРРИТОРИИ КАК ЦЕЛОСТНОГО АНСАМБЛЯ**
- 2 **1890-Е ГОДЫ – ПЕРВАЯ ТРЕТЬ XX ВЕКА – АКТИВНАЯ ЗАСТРОЙКА ВНУТРЕННИХ ТЕРРИТОРИЙ УНИВЕРСИТЕТА И В ЭТОЙ СВЯЗИ СОКРАЩЕНИЕ ТЕРРИТОРИИ САДА**
- 3 **1940-Е – 1980-Е ГОДЫ – РАСШИРЕНИЕ ТЕРРИТОРИИ, ПОСТРОЙКА НОВЫХ ОРАНЖЕРЕЙ, РЕСТАВРАЦИЯ ИСТОРИЧЕСКИХ СООРУЖЕНИЙ**
- 4 **1990-Е ГОДЫ – НАСТОЯЩЕЕ ВРЕМЯ – СОХРАНЕНИЕ СУЩЕСТВУЮЩИХ БОТАНИЧЕСКИХ КОЛЛЕКЦИЙ, РАЗВЕРТЫВАНИЕ КОМПЛЕКСНОЙ ПРОГРАММЫ РЕСТАВРАЦИИ И ОБНОВЛЕНИЯ БОТАНИЧЕСКОГО САДА.**

В 1935 г. Ботанический сад СПбГУ был отнесен к памятникам садово-паркового искусства и взят под охрану государства. В настоящее время сад является объектом культурного наследия федерального значения.

Flos Semiflosculosus.

В оформлении разворота
использована гравюра из книги
Florilegium Renovatum et Avctvm
автор: *Atthaeum Merianum*
город: Франкфурт
год: 1641

ПРОГУЛКА ПО САДОВЫМ ДОРОЖКАМ



РАЗДЕЛ №2

с. 8 — 47

Ботанической садъ открытъ отъ 8 час. утра до 8 час. вечера.
Дѣти допускаются лишь въ сопровожденіи взрослыхъ.
Участокъ, находящійся между главной дорогой сада и
зданіемъ Химической Лабораторіи закрытъ для прогулокъ.
Игры, при которыхъ возможна порча растеній и газоновъ, ѣзда
на велосипедахъ, а зимой катаніе на лыжахъ безусловно воспрещаются.

Правленіе Университета покорнѣйше
проситъ посѣтителей охранять садъ
и не допускать въ немъ какой-либо порчи

НАЗВАНИЕ РАСТЕНИЯ

13 – Вишня Сахалинская
14 – Коллекция цветочных
растений



1

НАЗВАНИЕ РАСТЕНИЯ



2

НАЗВАНИЕ РАСТЕНИЯ

13 – Вишня Сахалинская

14 – Коллекция цветочных растений



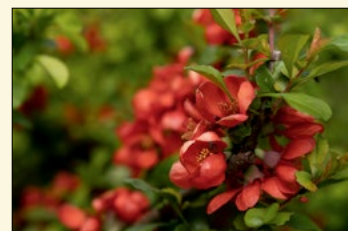
4



5

3

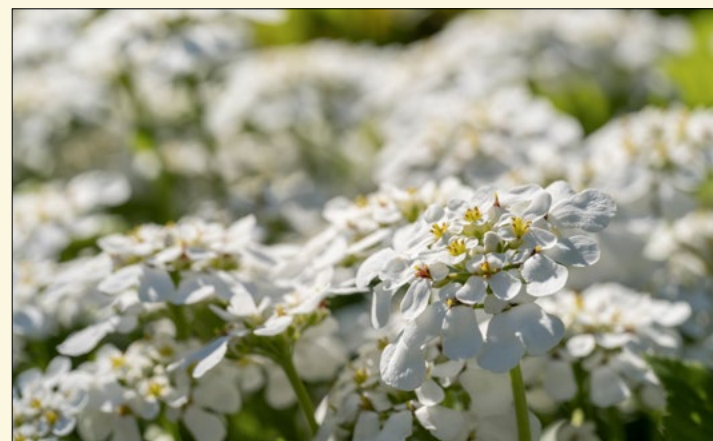
РАСТЕНИЯ БОТАНИЧЕСКОГО САДА



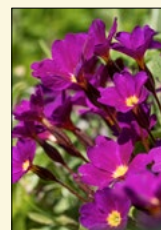
6, 7, 8



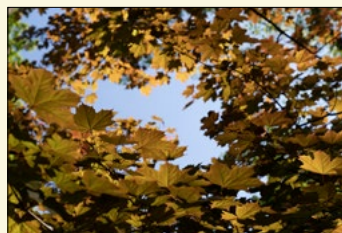
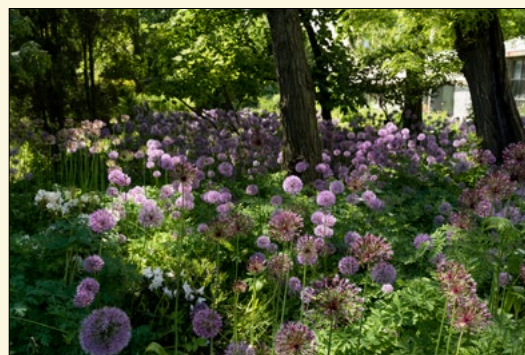
9



10, 11



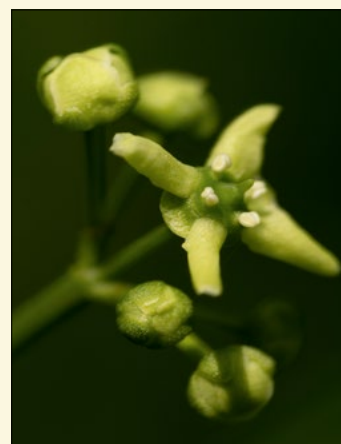
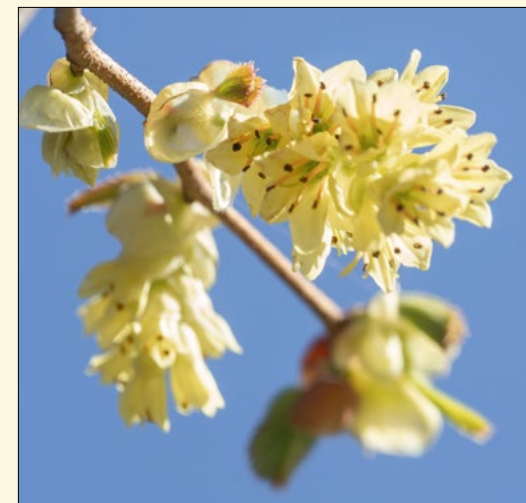
12, 13, 14, 15



16, 17, 18



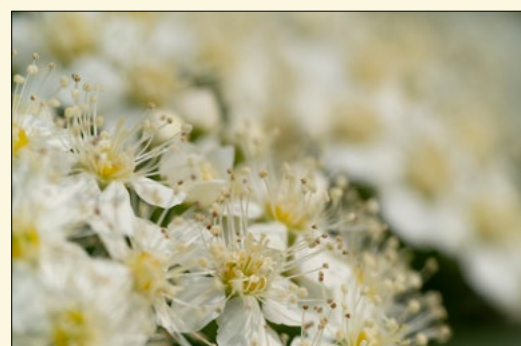
19, 20



21, 22, 23, 24



25, 26



27, 28



- 13 – Вишня Сахалинская
- 14 – Коллекция растений
- 13 – Вишня Сахалинская
- 14 – Коллекция цветочных растений
- 13 – Вишня Сахалинская
- 14 – Коллекция цветочных растений нобельфайк
- 14 – Коллекция цветочных растений
- 13 – Вишня Сахалинская
- 14 – Коллекция

ВИШНЯ САХАЛИНСКАЯ (ЦВЕТЕНИЕ)

13 – Вишня Сахалинская
14 – Коллекция цветочных
растений



29

НАЗВАНИЕ РАСТЕНИЯ

13 – Вишня Сахалинская
14 – Коллекция цветочных
растений



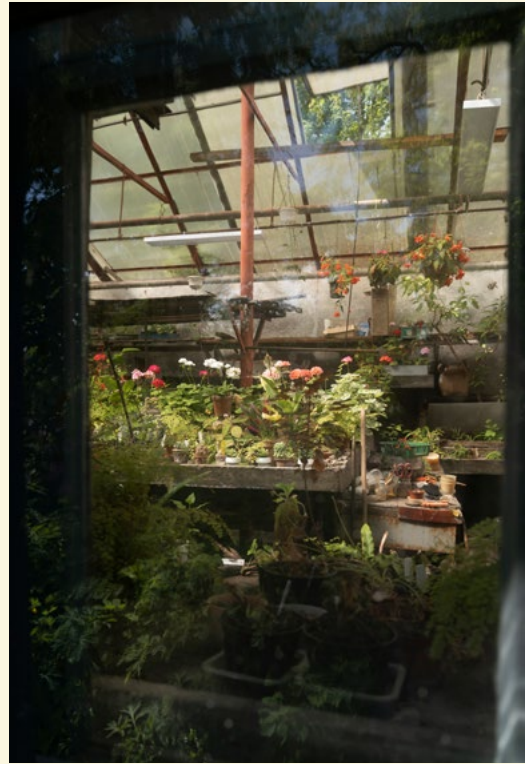
30

ВНУТРИ ОРАНЖЕРЕИ

13 – Вишня Сахалинская

14 – Коллекция цветочных растений

31



32



ВОЗВОШЕНИЕ

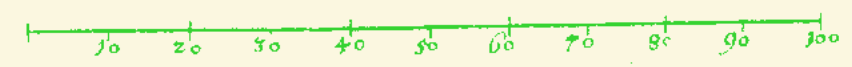
САДОВОМ

КОШЕ

Si cui uolupte sit caelestis ciuitatis beatissimam sedem aeternae stabilitatis in quadro positam terrenae amoenitatis hortensi ambitu designare, caeloque quodammodo in terris assuescere: hoc ille proponitur, quod in quadratos hortos quadrat, exemplar.



В оформлении разворота использована гравюра из книги *Florilegium Renovatum et Auctum* автор: *Atthaeum Meffianum* город: Франкфурт год: 1641



3



РАЗДЕЛ №3

с. 48 — 55

1

ПАРК, МУЗЕЙ И ЛАБОРАТОРИЯ

БОТАНИЧЕСКИЕ САДЫ ЗАНИМАЮТ ВИДНОЕ МЕСТО В КУЛЬТУРЕ, НАУКЕ И ОБРАЗОВАНИИ. В 150 СТРАНАХ МИРА ИХ НАСЧИТЫВАЕТСЯ ОКОЛО 2000, А В МЕЖДУНАРОДНЫЙ СОВЕТ БОТАНИЧЕСКИХ САДОВ ПО ОХРАНЕ РАСТЕНИЙ (BOTANIC GARDENS CONSERVATION INTERNATIONAL) ВХОДИТ ПРИМЕРНО 800 САДОВ. СОВЕТ БОТАНИЧЕСКИХ САДОВ РФ ОБЪЕДИНЯЕТ СВЫШЕ 110 САДОВ И ДЕНДРАРИЕВ, БОЛЬШИНСТВО ИЗ КОТОРЫХ НАХОДЯТСЯ В ВЕДЕНИИ МИНИСТЕРСТВА НАУКИ И ВЫСШЕГО ОБРАЗОВАНИЯ. ТРАДИЦИЯ УСТРАИВАТЬ САДЫ ПРИ УНИВЕРСИТЕТАХ ИМЕЕТ ГЛУБОКУЮ ИСТОРИЮ.

Начало развитию парков, связанных с организацией учебных заведений, было положено древнегреческими архитекторами. В тени деревьев таких садов велись ученые беседы и проходили занятия. Возникновение университетских садов относится к временам европейского позднего Средневековья и связано с открытием первых университетов в Париже, Оксфорде и других европейских городах. Территории университетских садов были небольшими и имели регулярную планировку, что было обусловлено их расположением во внутренних дворах зданий. Новые перспективы для развития университетских садов открыла эпоха Возрождения. Садово-парковое искусство Италии взяло на вооружение сады древней Греции и древнего Рима. В паркостроении этого периода значительное место занимало строительство загородных вилл. Сады вилл итальянской знати имели большое значение для развития многих наук и искусств.



РАЗВИТИЕ БОТАНИКИ И САДОВОДСТВА

РАЗВИТИЕ БОТАНИКИ И САДОВОДСТВА КАК НАУЧНЫХ ДИСЦИПЛИН СТИМУЛИРОВАЛО РАЗВИТИЕ БОТАНИЧЕСКОГО ПАРКОСТРОЕНИЯ. БОТАНИЧЕСКИЕ САДЫ ОРГАНИЗОВАНЫ В КРУПНЫХ УНИВЕРСИТЕТСКИХ ЦЕНТРАХ. ПО СУТИ, ЭТО БЫЛИ ЭКСПЕРИМЕНТАЛЬНЫЕ ЛАБОРАТОРИИ ПОД ОТКРЫТЫМ НЕБОМ, В КОТОРЫХ МОГЛИ РАБОТАТЬ КАК УЧЕНЫЕ, ТАК И СТУДЕНТЫ. РАСТИТЕЛЬНЫЙ СОСТАВ ТАКИХ САДОВ СОСТОЯЛ ПРЕИМУЩЕСТВЕННО ИЗ ЛЕКАРСТВЕННЫХ ВИДОВ. ПЕРВЫЙ В ЕВРОПЕ БОТАНИЧЕСКИЙ ФАКУЛЬТЕТ БЫЛ ОСНОВАН В УНИВЕРСИТЕТЕ ПАДУИ, А ПЕРВЫЙ БОТАНИЧЕСКИЙ САД БЫЛ РАЗБИТ В 1543 Г. НА ТЕРРИТОРИИ ПИЗАНСКОГО УНИВЕРСИТЕТА. ВСКОРЕ ПОСЛЕДОВАЛО ОТКРЫТИЕ САДОВ В ПАДУЕ (1545 Г.) И ВО ФЛОРЕНЦИИ (1550 Г.).

13 – Вишня Сахалинская
14 – Коллекция цветочных растений

САДЫ УЧЕНЫХ

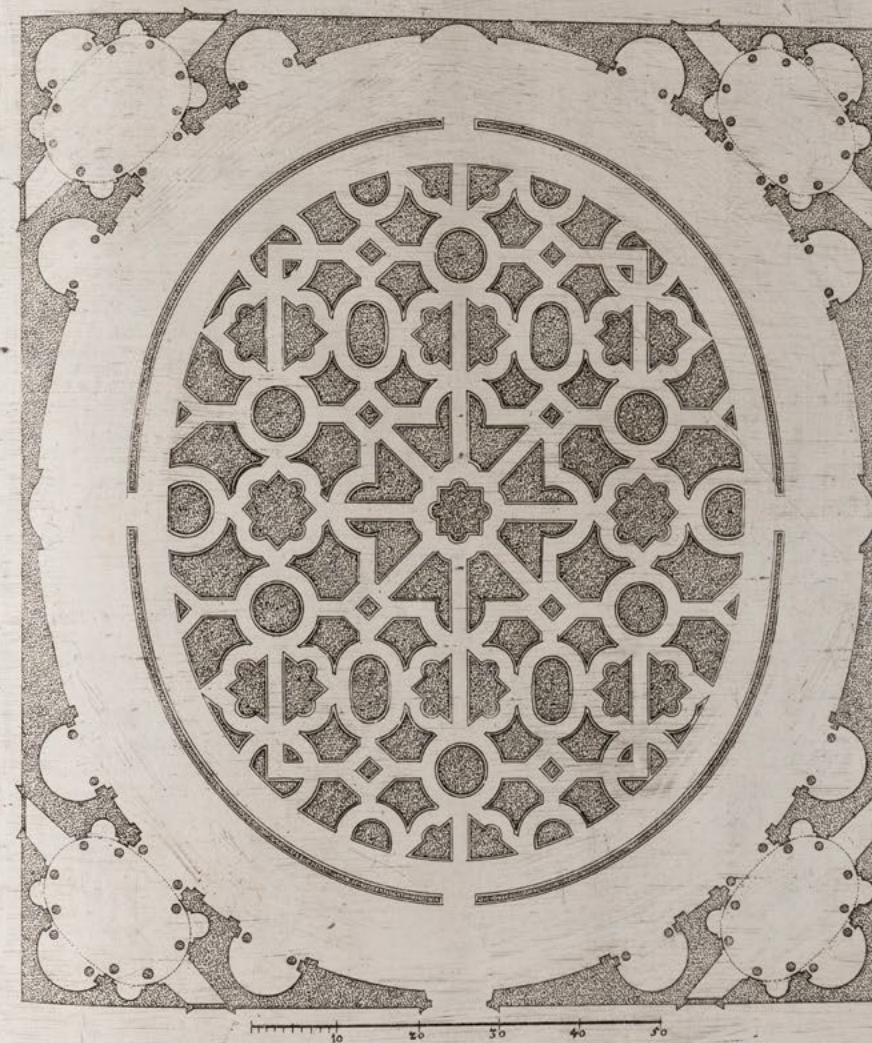
Надо упомянуть и о «садах ученых» в Китае, создававшихся для отдыха, размышлений и интеллектуальной работы. Они поражали воображение европейских путешественников, что оказало влияние на развитие европейского садово-паркового искусства в XVIII – начале XIX вв.

В России возникновение и развитие университетских садов восходит к так называемым аптекарским огородам. В 1706 г. Петр I основал в Москве старейший ботанический сад России – Аптекарский огород, а в 1714 г. – Аптекарский сад в Санкт-Петербурге. Свою технологию организации садики с лекарственными и плодовыми растениями использовали и монахи

русских монастырей. Наряду с монастырскими садами аптекарские огороды становились проводниками ботанических знаний.

Позже стали создаваться сады при университетах. К концу XIX века ботанические сады существовали во всех университетских городах России. Многие из них сохранили свою историческую планировку до сего дня. Примером может служить сад Ботанического института Академии наук СССР в Санкт-Петербурге: самая старая его часть – восточная – имеет регулярную планировку, а западная, относящаяся к концу XIX в., организована в свободном пейзажном стиле. Характерно, что подобным образом делится на части и Ботанический сад СПбГУ.

Si circense spectaculum non olim procurrentium equorum fugitiva, sed assidue uernantium florum stataria uoluptate exhibere mauis. en tibi ouati circuitus commodum circum honestissime floræ nouus Ædilis aperio, ysdemq; cellis extruendis opportunos simillimos angulos propono.



РАЗДЕЛЕНИЕ САДОВ УЧЕБНЫХ ЗАВЕДЕНИЙ

Сады учебных заведений России можно разделить по назначению на ботанические, которые занимали важное место в образовательном процессе, и прогулочные. Назначением определялись и решение пространственных задач, и видовой состав и др. Поскольку многие учебно-воспитательные организации носили закрытый характер, университетские сады становились единственно возможными местами для прогулок воспитанников и педагогов на свежем воздухе. Во второй половине XIX столетия ботанические сады начали расширять сферу своей деятельности. Из закрытых научных лабораторий они стали превращаться в музеи. Спектр возможной деятельности таких садов расширился, что положительно сказалось на научной деятельности их сотрудников. Многие сады превратились в экспозиции, посвященные растительности Земли, истории и эволюции растений, взаимоотношениям растений и человека. При этом каждый ботанический сад получил свою специфику – в зависимости от того, относится ли он к учебному заведению или входит в состав научно-исследовательской организации. Так, музейная

деятельность в большей степени возможна на территории научно-исследовательских институтов, академий и др., которые занимаются не только научной работой, но и просвещением среди широких масс зрителей. Ботанические сады, которые являются учреждениями учебно-вспомогательными, в большей степени ориентированы на ученых и студентов. Здесь имеются учебно-опытные участки, на которых ведется повседневная исследовательская и образовательная работа.

Ботанический сад высшего учебного заведения представляет собой структурное подразделение, нацеленное на формирование и сохранение документированной коллекции живых растений, используемой в образовательных, научных и просветительских целях. Одна из основных задач университетских ботанических садов – это обеспечение образовательного процесса. Преподавание ботаники нуждается в живом материале, источником которого и служит сад. Коллекция живых растений придает ботаническим курсам наглядность, способствует распространению знаний в ботанике и воспитанию любви к природе.

13 – Вишня Сахалинская

14 – Коллекция цветочных растений

*At uero si enormis ambitus aream denormans pulcherrima, optatissimaq;
formae non permittit optionem: quantum spatij licebit ad normalem figuram
reuocabis: reliquum areae tum in obelisco, tum in alias non incongruentes
imagines conformabis. Quod proponitur exemplar, ab denormata mutilaq;
capacitate felix est; simili enim pyramidis miraculo Aegyptiacae magni-
ficentiae celsa fastigia aemulatur.*



В ДАНИШСКОМ УНИВЕРСИТЕТЕ



РАЗДЕЛ №4

с. 56 — 95

В оформлении разворота
использована гравюра из книги
Florilegium Renovatum et Auctum
автор: Atthaeum Merianum
город: Франкфурт
год: 1641

1864 ГОД И ЕЩЕ 160 ЛЕТ

СОВРЕМЕННЫЙ БОТАНИЧЕСКИЙ САД СПБГУ РАСПОЛАГАЕТСЯ НА УЧАСТКЕ, ПРИМЫКАЮЩЕМ К ЗДАНИЮ ДВЕНАДЦАТИ КОЛЛЕГИЙ (АРХ. Д. ТРЕЗИНИ) С ЮГО-ЗАПАДА. ИСТОРИЯ БОТАНИЧЕСКОГО САДА НЕОТДЕЛИМА ОТ ИСТОРИИ САМОГО УНИВЕРСИТЕТА. САНКТ-ПЕТЕРБУРГСКИЙ УНИВЕРСИТЕТ, ОСНОВАННЫЙ В 1724 Г., РАЗМЕЩАЛСЯ В ЗДАНИИ ДВЕНАДЦАТИ КОЛЛЕГИЙ С 1830 Г. ЭТОТ КОМПЛЕКС ПЕРВОНАЧАЛЬНО ПРЕДНАЗНАЧАЛСЯ ДЛЯ РАЗМЕЩЕНИЯ ВЫСШИХ ГОСУДАРСТВЕННЫХ ОРГАНОВ – СЕНАТА, СИНОДА И КОЛЛЕГИЙ. В 1834–1838 ГГ. ЗДАНИЕ ДВЕНАДЦАТИ КОЛЛЕГИЙ БЫЛО ЧАСТИЧНО ПЕРЕСТРОЕНО ПОД НУЖДЫ ИМПЕРАТОРСКОГО УНИВЕРСИТЕТА И БЫЛА СДЕЛАНА ОГРАДА СО СТОРОНЫ МЕНДЕЛЕЕВСКОЙ ЛИНИИ; ПО ПРОЕКТУ САДОВОГО МАСТЕРА ПИТЕРА БУКА ПЕРЕД ЗДАНИЕМ В ОГРАДЕ БЫЛА ПРОИЗВЕДЕНА ПОСАДКА ДЕРЕВЬЕВ.



33

В 1823 г. была образована кафедра ботаники физико-математического факультета Императорского университета. Впервые практиковать разведение растений для практических занятий стал профессор кафедры И. О. Шиховской в начале 1840-х гг. Он начал высаживать растения перед зданием университета в огражденном сквере. Его коллекция из 600 видов положила начало первому Университетскому Ботаническому саду, предшественнику современного Ботанического сада СПбГУ.

Дальнейшее развитие Университетского Ботанического сада на его современном месте связано с именем выдающегося ученого-ботаника А. Н. Бекетова, который в 1863 г. был утвержден заведующим кафедрой ботаники и профессором. За годы университетской деятельности Бекетов занимал должности декана физико-математического факультета и ректора.

13 – Вишня Сахалинская
14 – Коллекция цветочных растений



34

ВИД ИЗ ОКНА ХИМ. ОБЩЕСТВА?

13 – Вишня Сахалинская
14 – Коллекция цветочных
растений

35



Из альбома Л.И. Менделеева. Дата не установлена.
По некоторым признакам /старая планировка участка эдакие на фоне
Те же как еще не построено, кровля оранжереи состоит из съемных
рам, справа за забором сложены дрова/ относится к концу 70-х или
началу 1880-х годов.

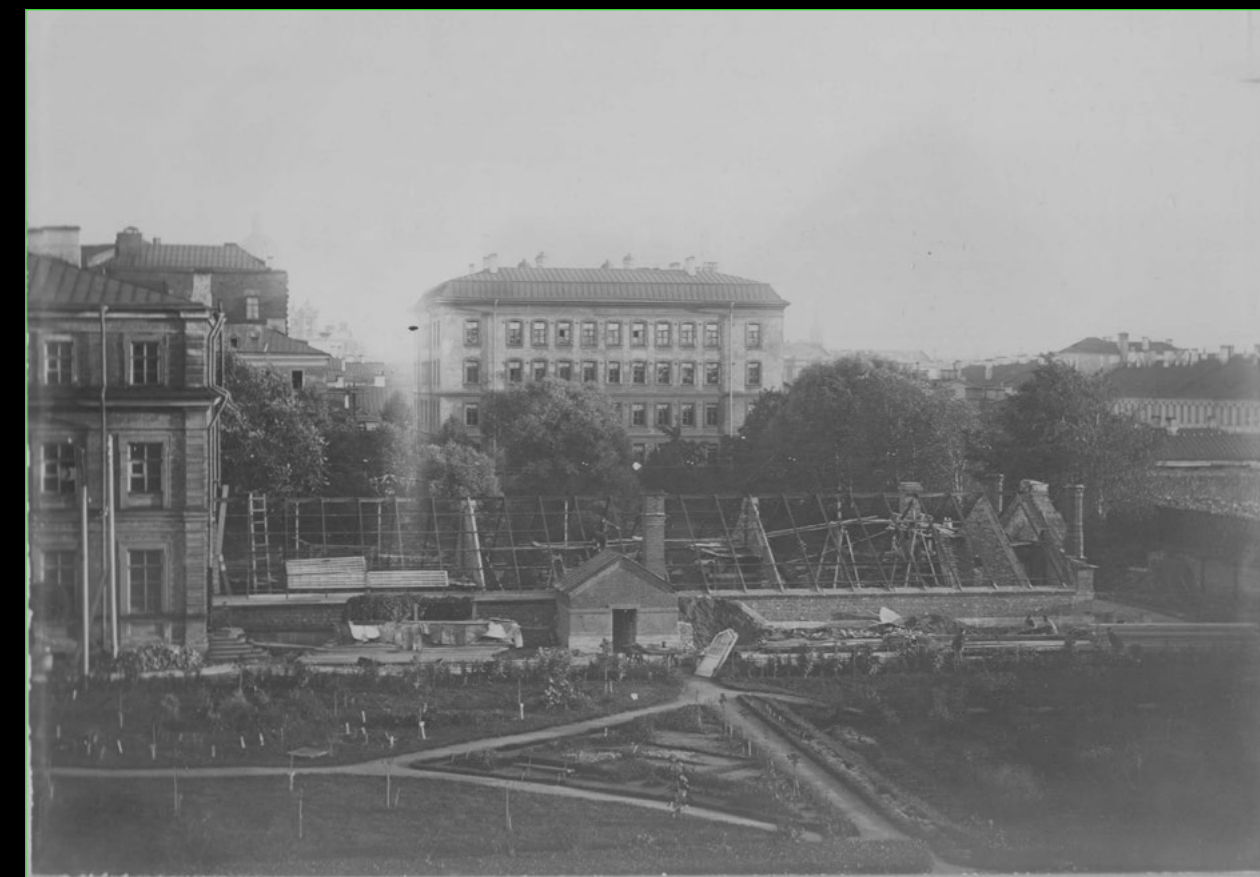
ТЕПЛИЦЫ И ОРАНЖЕРЕИ ДЛЯ НУЖД КАФЕДРЫ БОТАНИКИ

В соответствии с новым университетским уставом 1863 г. разрешалось «заводить теплицы и оранжерею для нужд кафедры ботаники». Это подтолкнуло А. Н. Бекетова к мысли о необходимости разбивки нового Ботанического сада и строительства оранжереи с учебными кабинетами. 31 августа 1864 г. было принято решение Ученого совета университета о создании сада и строительстве учебной оранжереи. Бекетов инициировал ходатайство перед Попечителем Петербургского учебного округа об отмежевании участка земли от соседнего участка. 10 июля 1867 г. последовало высочайшее повеление о безвозмездной передаче Императорскому университету земельного участка, принадлежавшего Кадетскому корпусу, с находившимися на нем строениями. Полученная территория под строительство Ботанического сада составила немногим более 3 га.

13 – Вишня Сахалинская
14 – Коллекция цветочных растений



36



37

Из альбома Д. И. Менделеева. Судя по некоторым признакам / здание на Зоне Желе-пом уже построено, планировка переднего плана современная / . Снимок, по возможности, следует датировать 1863 годом.



1. Фотография относится к периоду после 1883 года, когда была сделана пристройка двух заглубленных оранжерей (совр. 4 и 5 отл.) Фотография передана Д.В.Титенко.

38



39

Из альбома Д.И.Менделеева
 Двор Университета в промежутке от 1890 г., когда была построена главная котельная, и 1909 г., когда был построен физический кабинет. На фотографии на этом месте располагаются небольшие хозяйственные и жилые постройки. На фоне ректорского флигеля виднеется какая-то одноэтажная постройка, которой теперь нет.



То же. Здесь слева также видно строительство пристройки лаборатории Фаминцына. Планировка переднего плана еще старая. 1883 год.

40



Из альбома Д.И. Менделеева

41

Смля по строюдедса справа пристройке лаборатории Фаминцына, она относится к 1883 году. На переднем плане сын Менделеева - Владимир.

РАСТЕНИЯ ИЗ ЭКСПЕДИЦИЙ

МНОГИЕ РАСТЕНИЯ ДЛЯ КОЛЛЕКЦИЙ САДА ПРИВОЗИЛИСЬ СТУДЕНТАМИ-БОТАНИКАМИ ИЗ ЭКСПЕДИЦИЙ. В 1866 Г. ВЫПУСКНИК УНИВЕРСИТЕТА БОТАНИК-МИКОЛОГ М. С. ВОРОНИН ПОЖЕРТВОВАЛ САДУ СОБРАННУЮ ИМ БОГАТУЮ КОЛЛЕКЦИЮ РАСТЕНИЙ; ОН ВЫДЕЛИЛ 6000 РУБЛЕЙ НА СОЗДАНИЕ УЧЕБНОЙ ОРАНЖЕРЕИ, ЕГО ВОЗНАГРАЖДЕНИЕ ЗА ЧТЕНИЕ ЛЕКЦИЙ ПЕРЕДАВАЛОСЬ В БОТАНИЧЕСКИЙ КАБИНЕТ НА РАЗЛИЧНЫЕ ПОСОБИЯ.

13 – Вишня Сахалинская
14 – Коллекция цветочных растений

С 1893 г. в Ботаническом саду трудился ученый садовод Р. Ф. Ниман, который опубликовал список грунтовых деревьев и кустарников, а затем – список оранжерейных растений. Ниман содержал в отличном порядке оранжерею и сад. Ботанический сад приобрел особую известность в 1880-х гг., когда при нем издавался специальный журнал «Ботанические записки» («Scripta Botanica»), где впервые в России публиковались работы русских ученых на родном языке.





43

Арка у входа на декоративный участок
до сноса сарая и перестройки.

44



13 – Вишня Сахалинская
14 – Коллекция цветочных
растений



У входу на участок

45



участок декоративных растений.

46



69

47

13 — Вишня Сахалинская
14 — Коллекция цветочных
растений

Л. Л. Шматов — основательница и душа
участка декоративных растений.



48

Г и 2. Две фотографии из иллюстрированных напутосноту в оранжерею, прилагавшихся к письму на имя председателя Ленгорисполкома А.А.Сизова. На фотографии пролегла надпись, сделанная на нашем письме, сыгравшая важную роль в строительстве оранжереи:



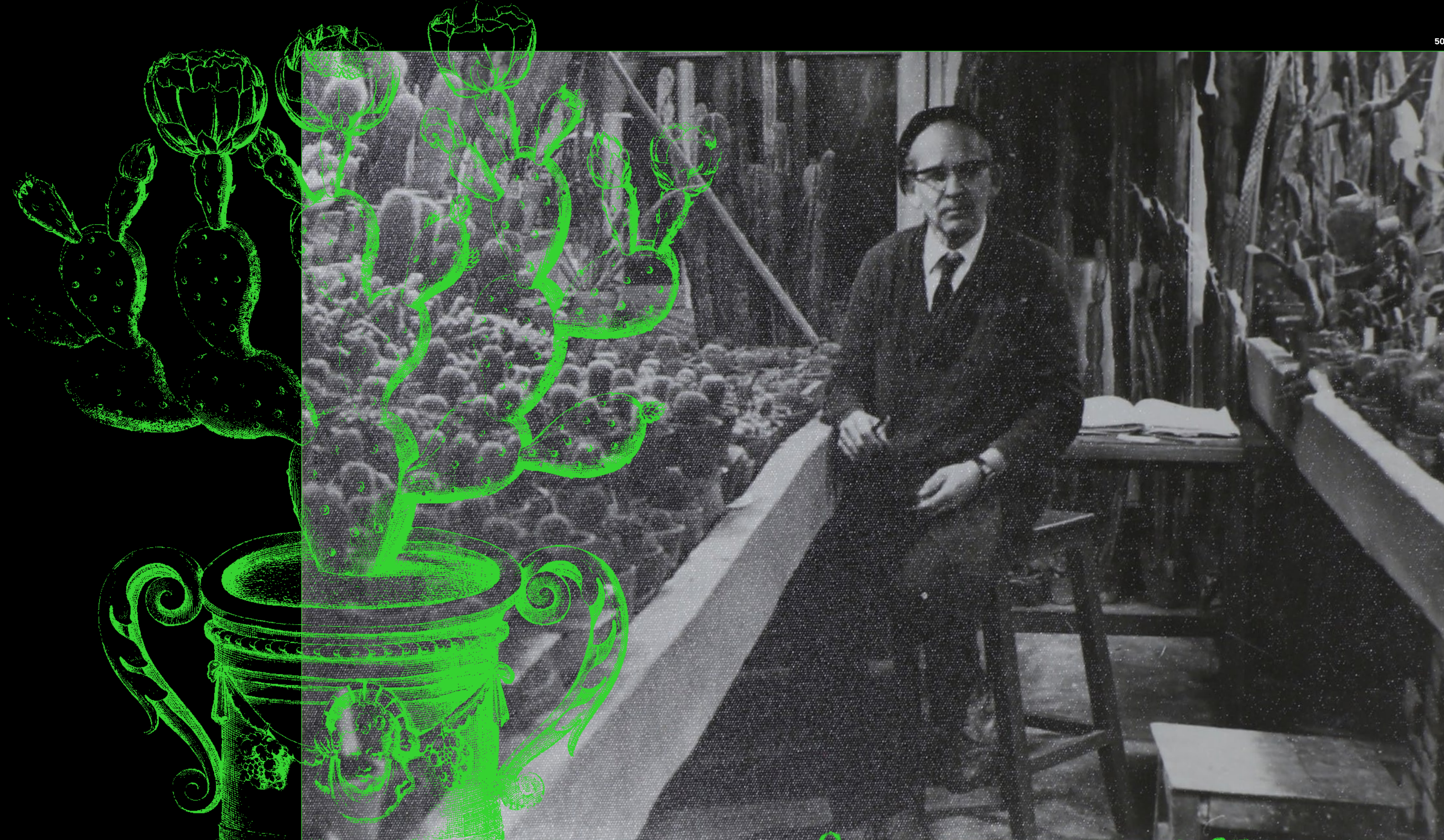
49

г. Яковлеву В.И. Делать безоговорочно за сохранность растений ответе Вн УНР

7-3-72

А.Сизов

13 — Вишня Сахалинская
14 — Коллекция цветочных растений



СРЕДИ КАКТУСОВ

13 – Вишня Сахалинская
 14 – Коллекция цветочных растений

13 – Вишня Сахалинская
 14 – Коллекция цветочных растений

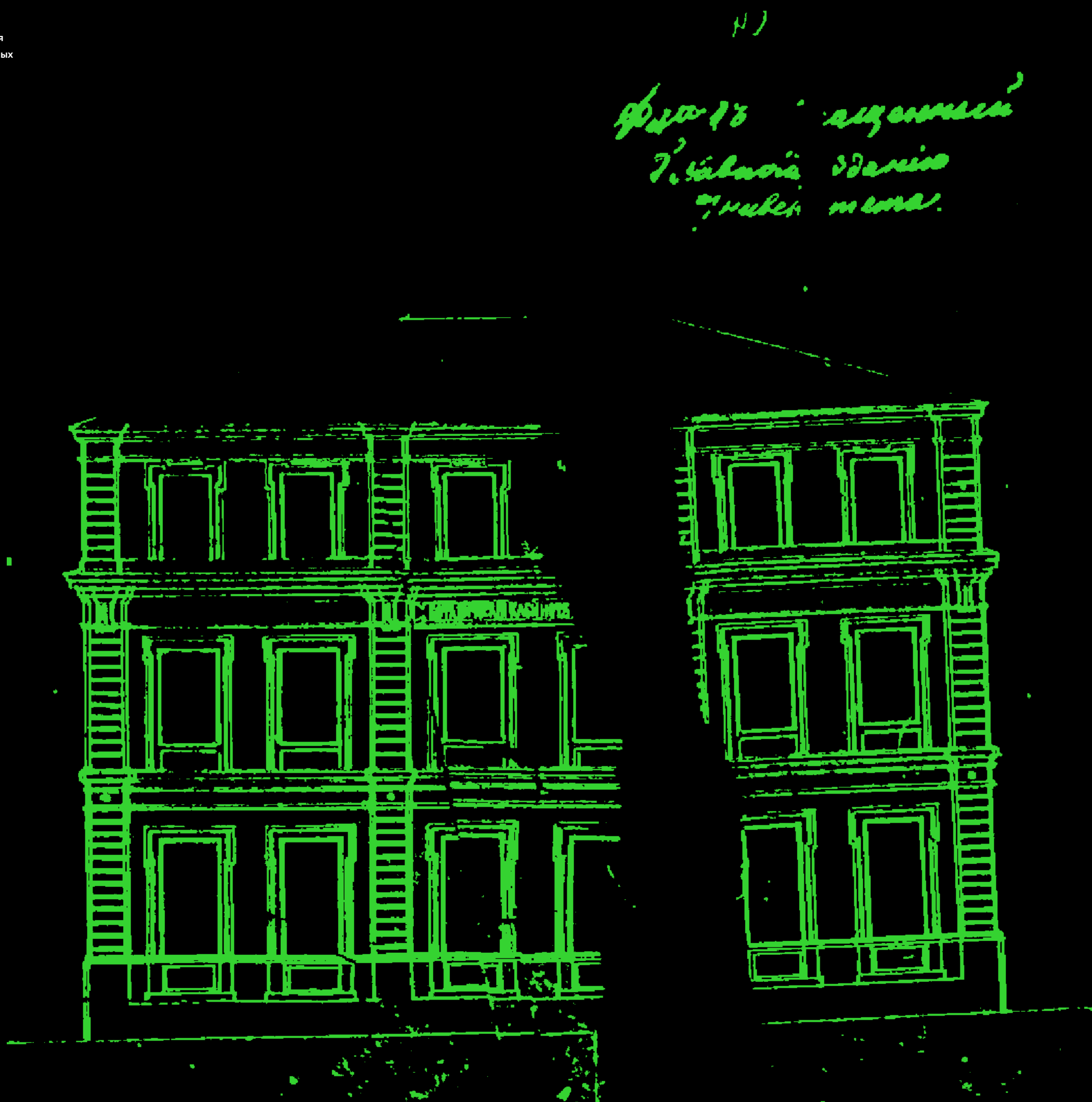
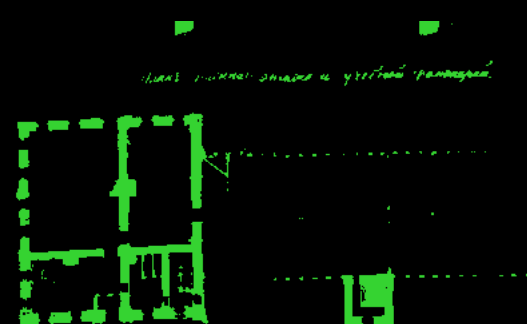
Ficus Indica minima, flore luteo amplo.

НОВЫЕ ПОСТРОЙКИ

13 — Вишня Сахалинская
14 — Коллекция цветочных
растений

В ТЕЧЕНИЕ ВСЕГО ПЕРИОДА СУЩЕСТВОВАНИЯ ТЕРРИТОРИЯ БОТАНИЧЕСКОГО САДА ДОПОЛНЯЛАСЬ НОВЫМИ КАПИТАЛЬНЫМИ ПОСТРОЙКАМИ. ОСНОВНЫМИ ИСТОЧНИКАМИ ИНФОРМАЦИИ О ТОМ, КАК ОН ВЫГЛЯДЕЛ И МЕНЯЛСЯ В КОНЦЕ XIX — НАЧАЛЕ XX ВВ., ЯВЛЯЮТСЯ ФОТОГРАФИИ, СОХРАНИВШИЕСЯ В ФОНДАХ МУЗЕЯ ИСТОРИИ СПБГУ. В ЧАСТНОСТИ, ЭТО АЛЬБОМЫ ФОТОГРАФИЙ ПРОФЕССОРА Б. Н. МЕНШУТКИНА И КОЛЛЕКЦИИ ДИРЕКТОРА САДА В ПОСЛЕВОЕННЫЕ ДЕСЯТИЛЕТИЯ Д. М. ЗАЛЕССКОГО. ЕЩЕ ОДНИМ ВАЖНЫМ ИСТОЧНИКОМ СВЕДЕНИЙ О ВНЕШНЕМ ОБЛИКЕ БОТАНИЧЕСКОГО САДА В КОНЦЕ XIX ВЕКА ЯВЛЯЮТСЯ ВОСПОМИНАНИЯ. ТАК, СОХРАНИЛИСЬ ЗАПИСКИ ДОЧЕРИ А. Н. БЕКЕТОВА — М. А. БЕКЕТОВОЙ, ПОСВЯЩЕННЫЕ ЕЕ СЕСТРЕ — А. А. БЛОК-КУБЛИЦКОЙ-ПИОТТУХ, МАТЕРИ ПОЭТА АЛЕКСАНДРА БЛОКА:

«Университетский Ботанический сад построен моим отцом в конце 1860-х годов на большом участке, который удалось ему отвоевать для Университета от плаца Павловского училища. Сад окружен с трех сторон каменной стеной... Он разделен на две части. Посередине построен ботанический дом с аудиториями, кабинетами для профессоров и квартирой садовника. К нему примыкает оранжерея. В левой части сада разбит настоящий сад с разнообразными деревьями, дорожками, горкой и прудом, тут же были прекрасные цветники. В другой части сада было... поле, состоящее из многочисленных квадратов, засаженных растениями всевозможных пород, по которым учились студенты. Отец мой состоял директором сада, при этом не получая за это жалования, но в виде некоторой компенсации пользовался растениями из оранжереи и цветами из сада».



САД В 1910-Х

13 — Вишня Сахалинская
14 — Коллекция цветочных
растений

По воспоминаниям Д. М. Залесского, который в детстве часто бывал там с отцом, в 1910-х гг. «состояние сада было очень хорошее, особенно его левой половины с прудом в центре. Здесь была площадка с несколькими деревьями и большой клумбой посредине, куда выносились на лето оранжерейные растения. Она находилась между главным университетским двором и зданием Ботанического кабинета и была ограждена от двора невысоким металлическим забором». В следующие десятилетия Ботанический сад начал приходить в упадок, ибо сказывалась нехватка работников и средств.



51



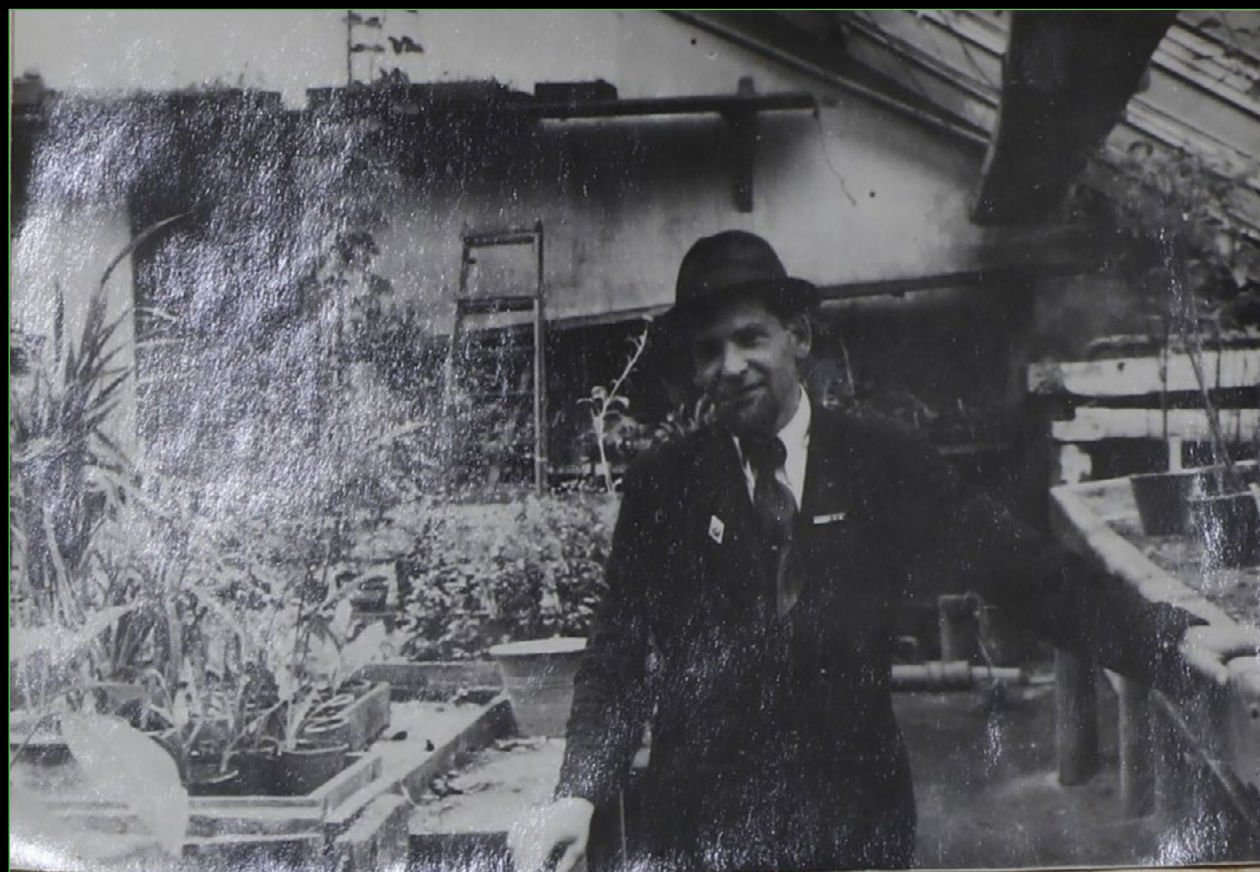
52

1. Фотография относится к периоду после 1883 года, когда была
сделана пристройка двух заглубленных оранжерей (совр. 4 и 5 отл.)
Фотография передана Д. В. Тищенко.

САД ПОСЛЕ ВОЙНЫ

В период Великой Отечественной войны и блокады Ленинграда Ботаническому саду был нанесен огромный урон. Перед началом войны в оранжерее было около 900 видов растений. Однако уже в сентябре 1941 г. на территорию сада попала первая бомба, пострадали и растения, и остекление оранжереи. Кроме того, для поддержания работы оранжерею нужно было отапливать, что уже сложнее было делать. Из воспоминаний Д. М. Залесского о первых послевоенных годах:

«ТЕРРИТОРИЯ БОТАНИЧЕСКОГО САДА БЫЛА КРАЙНЕ ЗАПУЩЕНА, ОРАНЖЕРЕЯ ПОЛУРАЗРУШЕНА. В ГОДЫ ВОЙНЫ И БЛОКАДЫ ВЕЗДЕ, ГДЕ ТОЛЬКО БЫЛО ВОЗМОЖНО, РАСПОЛАГАЛИСЬ ОГОРОДЫ, КОТОРЫЕ ПОДДЕРЖИВАЛИ ЖИЗНЬ УНИВЕРСИТЕТСКИХ СОТРУДНИКОВ... В ОТДЕЛЬНЫХ МЕСТАХ БЫЛИ ВЫРЫТЫ ЩЕЛИ-УКРЫТИЯ НА СЛУЧАЙ ОБСТРЕЛОВ И БОМБАРДИРОВОК. ДЕРЕВЯННОЙ ОГРАДЫ НЕ БЫЛО... [БОТАНИЧЕСКИЙ САД] ПОТЕРЯЛ ОЧЕНЬ МНОГО И В ПЕРВУЮ ОЧЕРЕДЬ – БОЛЬШУЮ ЧАСТЬ СВОИХ ЖИВЫХ КОЛЛЕКЦИЙ. ОН ОКОНЧАТЕЛЬНО ПОТЕРЯЛ СВОЕ ЛИЦО, ПЕРЕСТАЛ БЫТЬ НАУЧНЫМ И УЧЕБНЫМ УЧРЕЖДЕНИЕМ УНИВЕРСИТЕТА. СЛЕДУЕТ, ОДНАКО, ОТМЕТИТЬ, ЧТО, НЕСМОТря НА ТРУДНОСТИ, НЕСКОЛЬКО ЧЕЛОВЕК, В ВОЗМОЖНОЙ МЕРЕ, ПОД РУКОВОДСТВОМ Г. Г. КОЛОМЫЦЕВА ПРИЛОЖИЛИ МАКСИМУМ УСИЛИЙ ДЛЯ СПАСЕНИЯ РАСТЕНИЙ.



53

В 3 отделении оранжереи. Стеллажи на деревянных полках, полки деревянные, центральные стеллажи тоже, 1953 г.

ИЗ ОРАНЖЕРЕИ, ПОВРЕЖДЕННОЙ ФАШИСТСКОЙ БОМБОЙ, РАСТЕНИЯ БЫЛИ РАЗМЕЩЕНЫ В КОРИДОРАХ БЛИЖАЙШИХ ГОСПИТАЛЕЙ, И ГОЛОДНЫЕ, ИСХУДАВШИЕ И ЕДВА ПЕРЕДВИГАЮЩИЕ НОГИ ЛЮДИ УХАЖИВАЛИ ЗА НИМИ, ЧТОБЫ СОХРАНИТЬ ДЛЯ БУДУЩЕГО...»

13 – Вишня Сахалинская

14 – Коллекция цветочных растений

С ВЕСНЫ 1944 Г. БЫЛИ НАЧАТЫ РАБОТЫ ПО ВОССТАНОВЛЕНИЮ КОЛЛЕКЦИЙ. В 1949 И 1954 ГГ. БЫЛИ ОПУБЛИКОВАНЫ КАТАЛОГИ РАСТЕНИЙ ОТКРЫТОГО ГРУНТА И ОРАНЖЕРЕЙНЫХ РАСТЕНИЙ.



54

В.В.Иванов за работой в 5 отделении оранжереи.



55

На полках 5 отделения.



56

В I отделении оранжереи.



57

Кактус.



58

В I отделении оранжереи.

13 — Вишня Сахалинская
14 — Коллекция цветочных
растений



59

В III отделении оранжереи.



КАКТУСЫ.



62

Матье внесенных на воздух растений. Фото И.Соломина. 1957 г.



63

Банан плодородит.

13 — Вишня Сахалинская
14 — Коллекция цветочных
растений



Вид на пруд с построенным
мной мостиком против
гота. 1960гг.

Вид на пруд от мостика.



66



67

В 1960-Х–1990-Х ГГ. ПРЕДПРИНИМАЛИСЬ ПОПЫТКИ РЕСТАВРАЦИИ БОТАНИЧЕСКОГО САДА, РАЗРАБАТЫВАЛИСЬ ПРОЕКТЫ ВОССТАНОВЛЕНИЯ И РЕМОНТА. ЧАСТИЧНО ОНИ БЫЛИ РЕАЛИЗОВАНЫ. СЕГОДНЯ НА ПОВЕСТКЕ ДНЯ В СПБГУ СТОИТ ЗАДАЧА КОМПЛЕКСНОГО ОБНОВЛЕНИЯ САДА С СОХРАНЕНИЕМ ЕГО ИСТОРИЧЕСКИХ ОЧЕРТАНИЙ И ТРАДИЦИЙ.

13 – Вишня Сахалинская
14 – Коллекция цветочных
растений



68

УНИВЕРСИТЕТ ВОДЕНЬБАЕВ

САД

Calendula lutea.

Chrysanthemum Segetum.

Calendula lutea flo. pleno.

flos Adonis aurantia col.

РАЗДЕЛ №5

с. 96 — 115

В оформлении разворота
использована гравюра из книги
Florilegium Renovatum et Avctvm
автор: *Atthaeum Merianum*
город: Франкфурт
год: 1641

ЛАНДШАФТНАЯ РЕКОНСТРУКЦИЯ: ВЗГЛЯД В БУДУЩЕЕ

В 2018 ГОДУ САНКТ-ПЕТЕРБУРГСКИЙ ГОСУДАРСТВЕННЫЙ УНИВЕРСИТЕТ ВЫСТУПИЛ С ИНИЦИАТИВОЙ ГЛУБОКОЙ РЕКОНСТРУКЦИИ СВОЕГО БОТАНИЧЕСКОГО САДА.



По заказу СПбГУ организация «Творческая мастерская Афондиновых», ведущая консультационную деятельность в области архитектуры и инженерных изысканий, провела комплексные исследования состояния сада и предложила рекомендации по сохранению этого объекта культурного наследия. Для разработки концепции реконструкции были привлечены специалисты во главе с ландшафтным архитектором А. Ю. Паршиным, ранее руководившим восстановлением Ботанического сада МГУ «Аптекарский огород». В течение нескольких лет концепция проходила обсуждение с участием сотрудников университета, представителей заинтересованной общественности и экспертов Союза архитекторов Петербурга. При этом звучало пожелание, чтобы сад был открыт не только для университетов, но и для широкого круга петербуржцев и гостей города. В апреле 2021 г. проект реконструкции сада СПбГУ был представлен участникам V Санкт-Петербургского Международного форума труда.

Авторы концепции предлагают несколько основных принципов предстоящей реконструкции. Среди них — сохранение и приспособление к современным условиям ценных ландшафтных элементов. В первую очередь речь идет об объектах, которые входят в Предмет охраны, утвержденный КГИОП. В частности, сохранится пейзажная часть сада с прудом, будут восстановлены и отчасти воссозданы заново грот и деревянный мостик у пруда и др. В то же время необходимо снести устаревшие хозяйственные постройки и мешающие насаждения.

Еще один принцип заключается в выявлении визуального контекста сада и его взаимосвязи с окружающими строениями университетского кампуса. Так, предстоит наладить связи с фасадами ближайших исторических зданий (кафедра ботаники, кафедра генетики, химический корпус), видами на здание Двенадцати коллегий и даже на удаленный купол Исаакиевского собора и т. д.

Кроме того, предполагается существенное повышение роли сада в жизни университета. Расположение в центре университетского комплекса позволяет использовать его не только для учебной и научной работы отдельных кафедр и кратковременного посещения другими людьми. Он может стать «своим» для всего университета и местом занятий студентов разных факультетов, для чего необходимо создать условия: организовать площадки, беседки и отапливаемые помещения. «Сад как открытая учебная аудитория — это то, к чему мы бы хотели прийти», — заявляет А. Ю. Паршин. К сказанному надо добавить доступность и привлечение внешних посетителей. Рядом с исторической оранжереей запланирована большая лужайка для проведения концертов, выставок и других культурных мероприятий. Старинный сад неподалеку от Дворцовой площади и других памятных мест превратится в одну из ярких достопримечательностей центра города.

Наконец, удобство и логика в размещении ботанических коллекций и их экспонировании. Сад — это прежде всего научная коллекция растений, и все его функции подчиняются данной коренной особенности. В результате выполнения проекта коллекционные площади не сократятся, а наоборот, значительно вырастут, в первую очередь за счет освоения неиспользуемых участков. Но небольшой университетский сад не может и не должен конкурировать с другими подобными учреждениями Петербурга, обладающими обширными древесными и травянистыми коллекциями. В саду СПбГУ необходимо создавать и развивать коллекции, которые сделали бы его особенным в сообществе ботанических садов Санкт-Петербурга, России и всего мира.

«ПРОЕКТ РЕКОНСТРУКЦИИ СДЕЛАН С УЧЕТОМ ВСЕХ МИРОВЫХ ДОСТИЖЕНИЙ В ЭТОЙ ОБЛАСТИ — И С ТОЧКИ ЗРЕНИЯ НАУЧНО-ОБРАЗОВАТЕЛЬНЫХ ЦЕЛЕЙ, И С ТОЧКИ ЗРЕНИЯ ОТКРЫТОСТИ ДЛЯ ЛЮДЕЙ, ЛОГИСТИКИ, ДИЗАЙНА, — СЧИТАЕТ ДИРЕКТОР БОТАНИЧЕСКОГО САДА А. В. ХАЛЛИНГ. — КОНЕЧНО, МОГУТ БЫТЬ НЕБОЛЬШИЕ УЧАСТКИ, КОТОРЫЕ НА ВРЕМЯ ЗАКРЫВАЮТСЯ, — НАПРИМЕР, ПИТОМНИКИ, ГДЕ ВЫРАЩИВАЮТ МОЛОДЫЕ РАСТЕНИЯ. НО ВСЕ ОСТАЛЬНОЕ ДОЛЖНО БЫТЬ УДОБНЫМ ДЛЯ ПРОСМОТРА. САД ДОЛЖЕН БЫТЬ ОТКРЫТЫМ».

На левой полосе фронтальный титульный лист из книги *Florilegium Renovatum et Avctum* автор: *Atthaeum Merianum* город: **Франкфурт** год: **1641**

ЯПОНСКИЙ САД В СПБГУ

13 – Вишня Сахалинская
14 – Коллекция цветочных
растений

69



В 2021 году ежегодный фестиваль «Японская осень в Санкт-Петербурге» был отмечен особенным событием – открытием участка «Японский сад» в Ботаническом саду СПбГУ. Специально к церемонии открытия были доставлены эндемики Дальнего Востока – рододендрон японский и рододендрон сихотинский, которые заметно обогатили коллекцию флоры университетского сада. Как отметил председатель Комитета по государственному контролю, использованию и охране памятников истории и культуры Петербурга С. В. Макаров, японский уголок представляет высокий научно-познавательный интерес, поскольку он воплощает такой подход к организации сада, который отличается от европейской традиции, преимущественно характерной для садово-парковых ансамблей Петербурга.

Богатый опыт и достижения японских садовников составляют одну из основ современного ландшафтного искусства. В их творчестве сильно выражено декоративное начало, их произведения насыщены символическими смыслами и имеют высокую художественную ценность. Вот и японский уголок в Петербурге получил название «Сад Белой горы у ручья». Дизайнерская идея авторов проекта Т. Смирновой и Н. Бурмистровой состояла в воссоздании известного в Японии пейзажа – вида знаменитой горы Хакусан (Белая гора). Этот потухший вулкан входит в тройку священных гор Японии вместе с Фудзисан и Татэяма. Миниатюрному «Саду Белой горы» суждено превратиться в объект повышенного внимания и интереса со стороны специалистов и гостей. Примечательно, что одной из первых его посетительниц стала Ямада Мидори – организатор общества «Нихон но Би» («Красота Японии») в России, объединяющего различные виды японского искусства. Она не только с удовольствием прогулялась по саду, но и дала рекомендации по наилучшему расположению декоративных элементов.

Небольшой участок с яркими и необычными композициями служит еще одним знаком глубокого и устойчивого интереса к японской культуре, который издавна проявляется в СПбГУ. Первый проректор Е. Г. Чернова в этой связи напоминает, что именно в Петербургском университете впервые в Российской империи 150 лет назад началось преподавание японского языка. В 1898 г. на Восточном факультете была создана кафедра японской филологии. Сегодня университет не просто продолжает традицию преподавания японского языка и истории, но и первым в России создал Японский кабинет, а также организовал подготовку юристов с углубленным знанием японского языка, культуры и права Японии.

ГЕНЕРАЛЬНЫЙ КОНСУЛ ЯПОНИИ В САНКТ-ПЕТЕРБУРГЕ ЯСУМАСА ИИДЗИМА, ВЫСТУПАЯ НА ЦЕРЕМОНИИ ОТКРЫТИИ ЭТОГО УГОЛКА СВОЕЙ НАЦИОНАЛЬНОЙ ПРИРОДЫ, ОТМЕТИЛ ПОСТОЯННОЕ ВНИМАНИЕ УНИВЕРСИТЕТА К ЯПОНСКОЙ КУЛЬТУРЕ И ЕГО ВКЛАД В РОССИЙСКО-ЯПОНСКИЕ ОТНОШЕНИЯ В НАУЧНОЙ СФЕРЕ. ОН ВЫРАЗИЛ БЛАГОДАРНОСТЬ РУКОВОДСТВУ СПБГУ, КОМПАНИИ JTI A. M. И СБЕРБАНКУ ЗА АКТИВНОЕ СОДЕЙСТВИЕ В СОЗДАНИИ ЯПОНСКОГО САДА.

13 – Вишня Сахалинская
14 – Коллекция цветочных растений



ПРИ ПОДДЕРЖКЕ СБЕРБАНКА

13 – Вишня Сахалинская

14 – Коллекция цветочных
растений

71

В апреле 2021 года Санкт-Петербургский государственный университет и Сбербанк заключили соглашение о многостороннем сотрудничестве в образовательной, научной и просветительской областях. В частности, банк окажет поддержку на таких направлениях, как исследование искусственного интеллекта и кибербезопасности, стажировки студентов, создание Аллеи универсантов – лауреатов Нобелевской премии и др. Во взаимодействии с университетом Сбербанк реализует свою ESG-стратегию, содержание

которой передается сочетанием понятий «экология, социальная политика и корпоративное управление». Этой стратегии точно соответствует содействие в реконструкции университетского Ботанического сада. В ходе встречи руководители Университета и крупнейшего банка страны подчеркивали влияние садов на становление личности современной молодежи и их особую важность в пространстве учебного заведения, отмечали высокое искусство ландшафтных архитекторов.



72

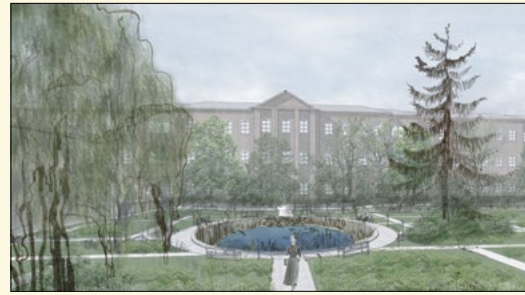


В ПРЕДЫДУЩИЕ ГОДЫ СБЕРБАНК УЖЕ ИМЕЛ ОПЫТ ВЫПОЛНЕНИЯ ПОДОБНЫХ ПРОЕКТОВ. В ПЕТЕРБУРГЕ ОН КАК ГЕНЕРАЛЬНЫЙ ПАРТНЕР УЧАСТВОВАЛ В ВОССТАНОВЛЕНИИ БОТАНИЧЕСКОГО САДА ИМ. ПЕТРА ВЕЛИКОГО. РАБОТЫ ВЕЛИСЬ НА ОСНОВЕ КОНЦЕПЦИИ, СОГЛАСНО КОТОРОЙ САД ДОЛЖЕН БЫТЬ ИНТЕРАКТИВНЫМ, БЕЗБАРЬЕРНЫМ, ПОНЯТНЫМ И МЕЖДУНАРОДНЫМ. ЭТИМИ КАЧЕСТВАМИ БУДЕТ ОБЛАДАТЬ И ОБНОВЛЕННЫЙ САД СПБГУ. В ОЗНАМЕНОВАНИЕ СОТРУДНИЧЕСТВА В ЕГО ВОЗРОЖДЕНИИ Н. М. КРОПАЧЕВ, Г. О. ГРЕФ И ПРОФЕССОР СПБГУ Т. В. ЧЕРНИГОВСКАЯ В ДЕНЬ ПОДПИСАНИЯ СОГЛАШЕНИЯ ПОСАДИЛИ ЕЛИ СЕРБСКИЕ.

ИЗ ЭСКИЗНОГО ПРОЕКТА РЕКОНСТРУКЦИИ

13 – Вишня Сахалинская
14 – Коллекция цветочных
растений

73



**ВИЗУАЛЬНЫЕ ОБРАЗЫ
БОТАНИЧЕСКИХ КОЛЛЕКЦИЙ –
ПОДБОРКА ПРИМЕРОВ ДЛЯ
ИЛЛЮСТРАЦИИ ВОЗМОЖНОГО
ОБЛИКА УЧАСТКОВ САДА
И ОТДЕЛЬНЫХ БОТАНИЧЕСКИХ
КОЛЛЕКЦИЙ.**

74



75



КАК ПОДПИСАТЬ? ЧТО ЭТО ЗА ЧАСТЬ САДА?

13 – Вишня Сахалинская
14 – Коллекция цветочных
растений



КАК ПОДПИСАТЬ? ЧТО ЭТО ЗА ЧАСТЬ САДА?

13 – Вишня Сахалинская
14 – Коллекция цветочных
растений

77



78



79



ХРАНИТЕЛИ САДА

ПИТЕР БУК

Англичанин, садовый мастер императорских Елагиноостровских оранжерей в Санкт-Петербурге. В 1838 г. император Николай I при посещении Императорского университета распорядился создать сад, дабы отдалить от аудиторий шум проезжающих экипажей. Под руководством главного садовника Джозефа Буша Питер Брук высадил деревья вдоль здания Двенадцати коллегий со стороны Биржи. Тот первый сад получил название Николаевского.

ИВАН ОСИПОВИЧ ШИХОВСКИЙ

Профессор кафедры ботаники (1840–1854), собиратель коллекций. В сквере перед зданием университета он начал высаживать привезенные дикорастущие растения. В 1840-е гг. этот участок стал называться Ботаническим садом при университете. Гербарий и коллекция живых растений, созданные под руководством И. О. Шиховского, являлись предшественниками современного Ботанического сада.

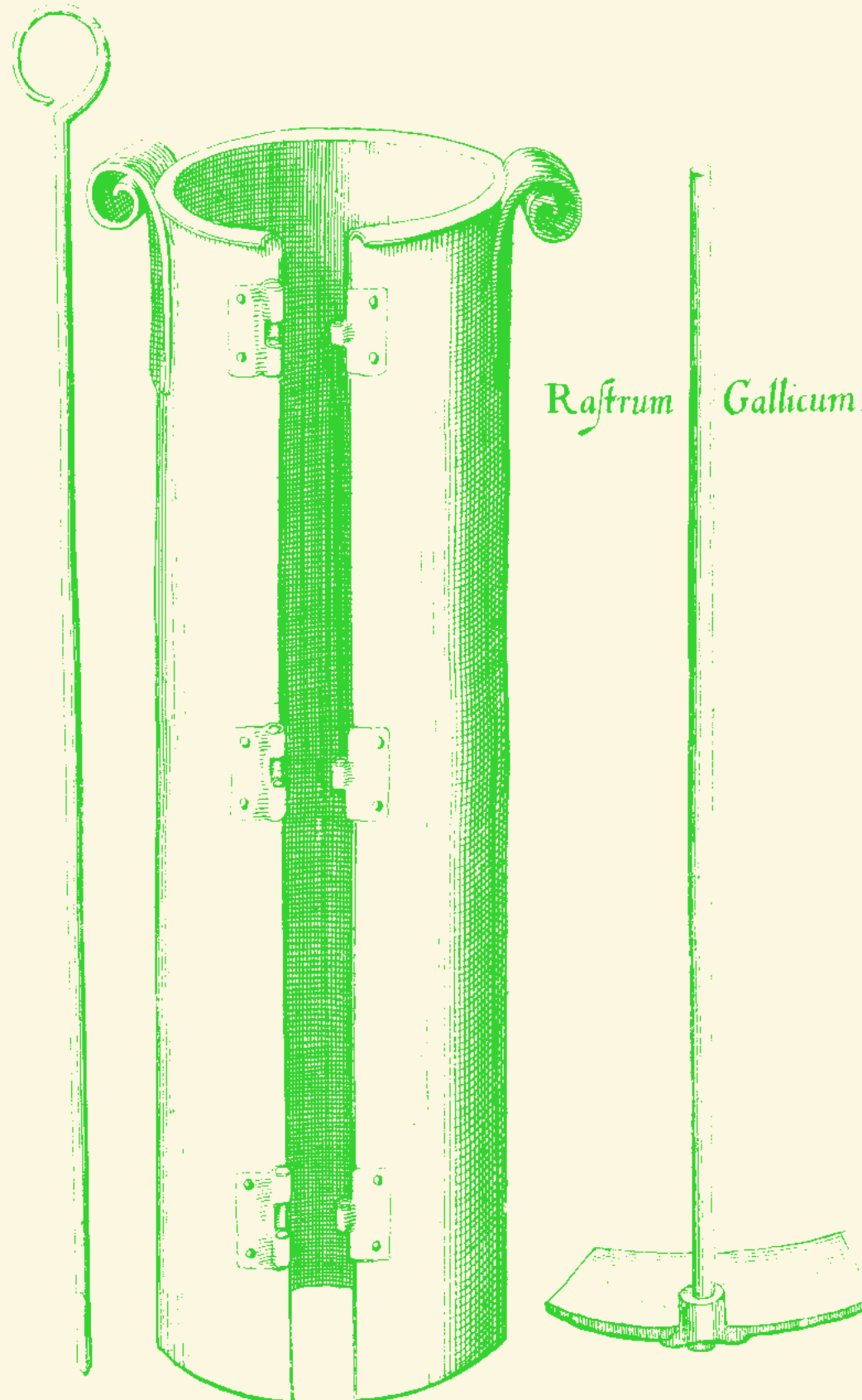
АНДРЕЙ НИКОЛАЕВИЧ БЕКЕТОВ

Профессор, заведующий кафедрой ботаники, основатель и руководитель Ботанического сада (1864–1896), декан физико-математического факультета (1867–1876), ректор Санкт-Петербургского университета (1876–1883). выдающийся ученый и организатор научной жизни, один из учредителей Санкт-Петербургского общества естествоиспытателей, вице-президент Вольного экономического общества.

ХРИСТОФОР ЯКОВЛЕВИЧ ГОБИ

Профессор, заведующий кафедрой ботаники, официальный руководитель Ботанического сада (1896–1918). С 1886 г. издает, первоначально вместе с А. Н. Бекетовым, «Ботанические записки» («Scripta Botanica») – первый научный журнал, в котором работы русских ученых публикуются на родном языке вместе с иноязычным резюме.

*Tubus ferzeus ad Plantas trans-
ferendas.*



РУДОЛЬФ ФЕДОРОВИЧ НИМАН

Поступил на службу ученым садовником и помощником консерватора в Ботанический сад, занимался описанием коллекций и составлением гербариев. Непосредственный руководитель Ботанического сада (1893–1920).

НИКОЛАЙ РОМАНОВИЧ КАМИНСКИЙ

Ученый садовод Ленинградского университета, экскурсовод и руководитель Ботанического сада (1920–1937). Входил в число первых членов Русского ботанического общества.

ГРИГОРИЙ ГРИГОРЬЕВИЧ КОЛОМЫЦЕВ

Ассистент, заведующий Ботаническим садом (1938–1946). Под его руководством в годы Великой Отечественной войны была сохранена значительная часть оранжерейных растений. Награжден медалью «За оборону Ленинграда». В последующие годы профессор Ленинградского государственного университета.

ДМИТРИЙ МИХАЙЛОВИЧ ЗАЛЕСКИЙ

Директор Ботанического сада (1946–1981). Руководил послевоенным восстановлением и развитием сада. При его активном участии воссозданы и обновлены коллекция растений, расширена и благоустроена территория, построены Пальмовая и Семенная оранжереи, выполнены реставрации исторических сооружений, выпущены справочники-каталоги имеющихся коллекций.

ВАЛЕНТИНА НИКОЛАЕВНА НИКИТИНА

Профессор, директор Ботанического сада (...).

БУДЕМ ДОПОЛНЯТЬ ИНФОРМАЦИЮ?

АЛЕКСАНДР ВЛАДИМИРОВИЧ ХАЛЛИНГ

Директор Ботанического сада в настоящее время.

БУДЕМ ДОПОЛНЯТЬ ИНФОРМАЦИЮ?

БОГАТСТВО

В оформлении разворота
использована гравюра из книги
Florilegium Renovatum et Avctum
автор: *Atthaeum Merianum*
город: Франкфурт
год: 1641

ЗЕЛЕНЬ ИХ

В БОТАНИЧЕСКОМ САДУ СПБГУ
КОЛЛЕКЦИИ ЖИВЫХ РАСТЕНИЙ
КУЛЬТИВИРУЮТСЯ В ОТКРЫТОМ ГРУНТЕ
И В ОРАНЖЕРЕЯХ. ПЕРВЫЕ ПОСАДКИ
В ОТКРЫТЫЙ ГРУНТ БЫЛИ СДЕЛАНЫ
В 1871 Г. А ПЕРВЫЕ ТЕПЛИЧНЫЕ
ОБРАЗЦЫ ПОЛУЧЕНЫ В 1872 Г.

КОЛЛЕКЦИЕЙ

РАЗДЕЛ №6

с. 116 — 175



В ОТКРЫТОМ ГРУНТЕ

2 – Коллекция цветочных растений

3 – Коллекция хвойных растений

80

Открытым грунтом называют участок земли без защитного укрытия, засаженный культурными растениями. В открытом грунте Ботанического сада устроен дендрарий – коллекция древесно-кустарниковых растений и декоративных травянистых растений. Он был заложен сто с лишним лет назад и занимает более половины площади сада.

ОСНОВНЫЕ ПЕРИОДЫ МАССОВЫХ ПОСАДОК НА ТЕРРИТОРИИ САДА:

1868–1938 гг. – закладка дендрария и посадка основных деревьев сложившейся объемно-пространственной композиции;

1945–1960-е гг. – восстановительные посадки взамен утраченных в годы войны и ремонтные работы под руководством Д. М. Залесского;

1970-е – 2000-е гг. – закладка коллекции хвойных растений и изменение композиционных решений для коллекций цветочных растений;

После 2000-х гг. – закладка питомника и высадка большого количества саженцев и новых видов травянистых многолетних растений.



ЛИСТВЕННЫЕ И ХВОЙНЫЕ

5 – Вишня Сахалинская
6 – Коллекция цветочных
растений

НА ТЕРРИТОРИИ
ОТКРЫТОГО ГРУНТА
БОТАНИЧЕСКОГО САДА
НАСЧИТЫВАЕТСЯ ОКОЛО
500 ДЕРЕВЬЕВ, 400 КУСТОВ
И 30 ЛИАН. ПО ВОЗРАСТУ
ОСНОВУ ДРЕВЕСНО-
КУСТАРНИКОВОЙ
РАСТИТЕЛЬНОСТИ САДА
СОСТАВЛЯЮТ ДЕРЕВЬЯ
ДО 40 ЛЕТ, КОТОРЫЕ БЫЛИ
ПОСАЖЕНЫ ПОСЛЕ
80-Х ГГ. XX В.



81, 82



83



84

НАЗВАНИЕ
РАСТЕНИЯ



85

НАЗВАНИЕ
РАСТЕНИЯ

5 – Вишня Сахалинская
6 – Коллекция цветочных
растений



86



87

НАЗВАНИЕ РАСТЕНИЯ

88



89



5 – Вишня Сахалинская
6 – Коллекция цветочных
растений

НАЗВАНИЕ РАСТЕНИЯ

5 – Вишня Сахалинская
6 – Коллекция цветочных
растений



90



91

НАЗВАНИЕ РАСТЕНИЯ



92

НАЗВАНИЕ
РАСТЕНИЯ

5 – Вишня Сахалинская
6 – Коллекция цветочных
растений

93



94



НАЗВАНИЕ
РАСТЕНИЯ



95



96



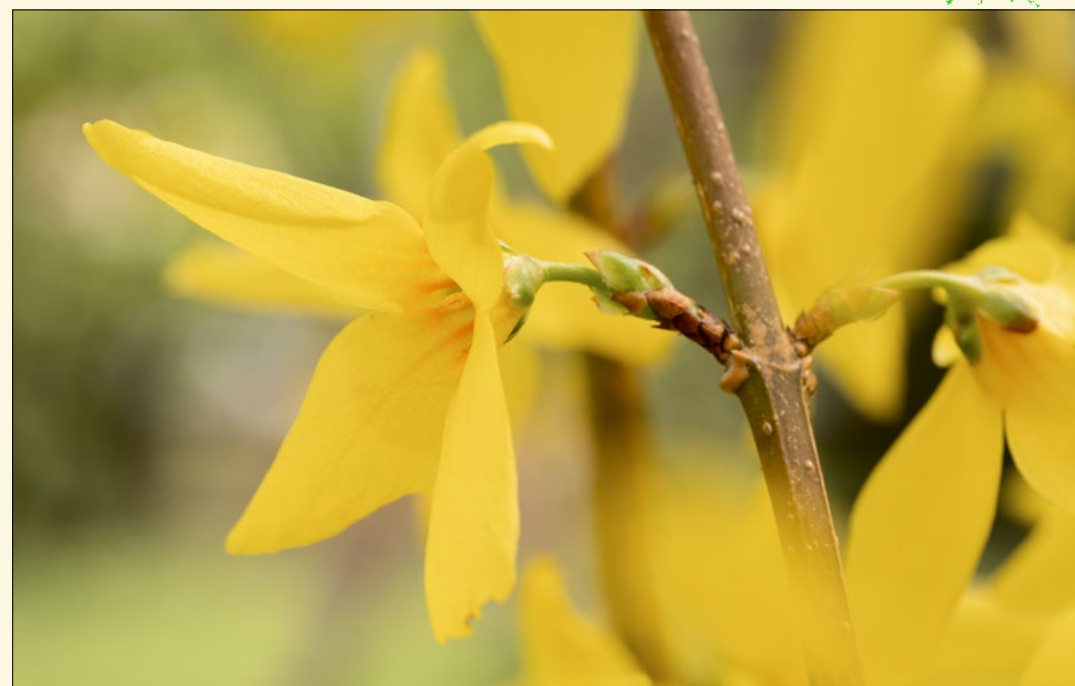
5 – Вишня Сахалинская
6 – Коллекция цветочных
растений

97

НАЗВАНИЕ
РАСТЕНИЯ



НАЗВАНИЕ
РАСТЕНИЯ



5 – Вишня Сахалинская
6 – Коллекция цветочных
растений



98

99

100

НАЗВАНИЕ
РАСТЕНИЯ



ОТ 40 ДО 100 ЛЕТ

**ВТОРОЙ ПО ЧИСЛЕННОСТИ
ВОЗРАСТНОЙ ГРУППОЙ
ЯВЛЯЮТСЯ ДЕРЕВЬЯ
ОТ 40 ДО 100 ЛЕТ,
ПОСАЖЕННЫЕ
В ПЕРИОД С 1918
ПО 1980 Г.**

Преобладающей породой в этой возрастной группе являются алыча и боярышник мягковатый. Старовозрастные деревья (свыше 100 лет) составляют небольшую часть общих посадок. Они представлены экземплярами клена остролистного, липы мелколистной, ясеня, ореха маньчжурского, липы крупнолистной, ивы ломкой и лиственницы. Самые старые деревья относятся ко времени основания Ботанического сада, когда на участке дендрария был вырыт пруд и начаты работы по благоустройству и посадке деревьев и кустарников. Сегодня их расположение соответствует исторической объемно-пространственной композиции. Согласно распоряжению КГИОП, некоторые ценные и возрастные деревья и другие растения сада подлежат сохранению: в этот список входят калопанакс семилопастный, пихта цельнолистная, бобовник альпийский, микробиота перекрестнопарная и другие, а также гигантский граб обыкновенный, склонившийся у самого пруда в старейшей части сада.

13 – Вишня Сахалинская

14 – Коллекция цветочных растений





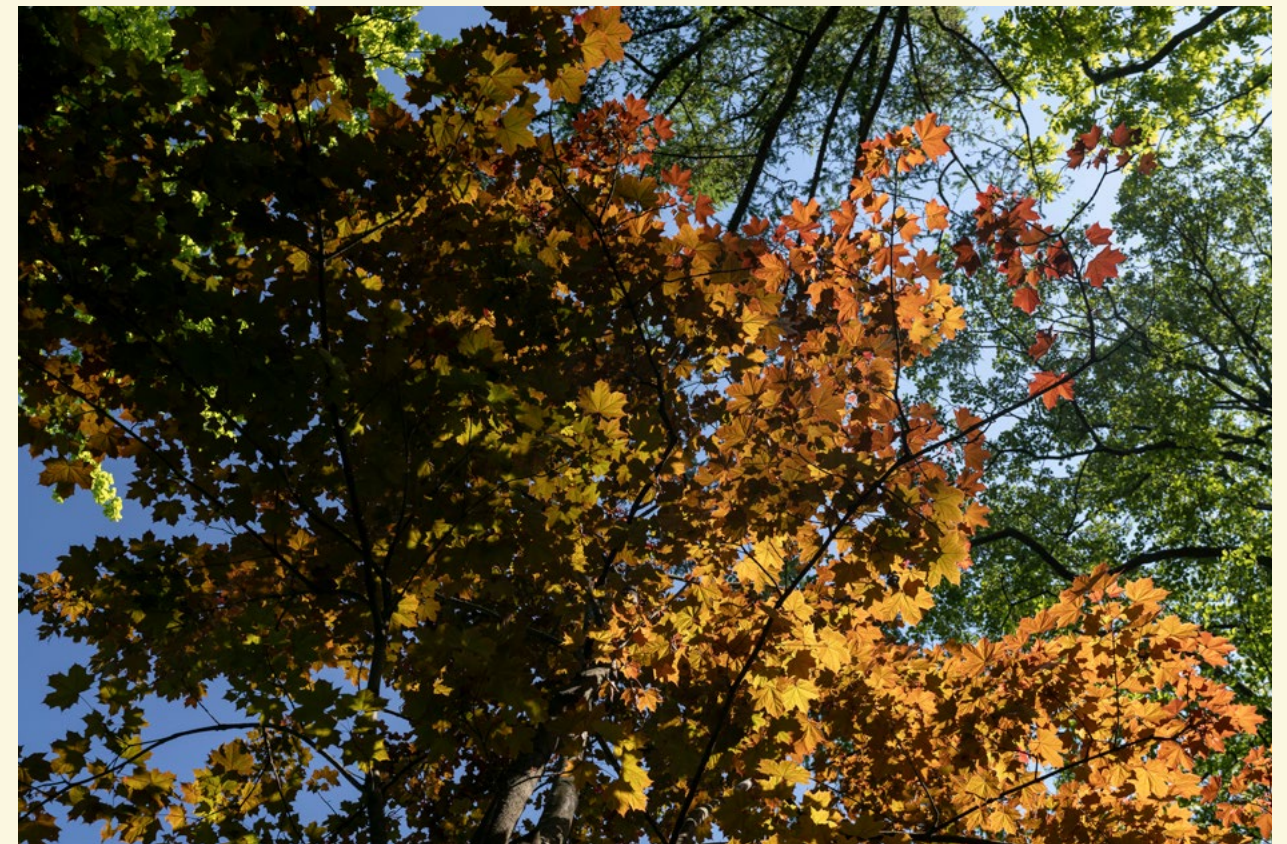
101

НАЗВАНИЕ РАСТЕНИЯ

13 – Вишня Сахалинская
14 – Коллекция цветочных
растений



102



103

НАЗВАНИЕ РАСТЕНИЯ



104

НАЗВАНИЕ РАСТЕНИЯ

13 – Вишня Сахалинская
14 – Коллекция цветочных
растений



105



106

ХВОЙНЫЕ



107

13 – Вишня Сахалинская
14 – Коллекция цветочных растений



108

БОЛЬШАЯ ГРУППА ХВОЙНЫХ РАСТЕНИЙ ПРЕДСТАВЛЕНА РАЗЛИЧНЫМИ ВИДАМИ И СОРТАМИ ТУИ, КИПАРИСОВИКАМИ, ТИСАМИ, МОЖЖЕВЕЛЬНИКАМИ, СОСНАМИ, ЕЛЬЮ ОБЫКНОВЕННОЙ, ПИХТАМИ И ДР.

В число кустарников входят лиственные и хвойные породы. В количественном отношении преобладают кустарники старше 20 лет, молодых – около трети. Сад обладает большой коллекцией шиповников и сортовых роз, в последние годы высажено много сортовых рододендронов и гортензий.

По оценке директора Ботанического сада А. В. Халлинга, самая большая ценность сада – это белая акация, высаженная еще в 1940-х гг. Д. М. Залесским. Сегодня в саду сохранились три таких дерева. На Северо-Западе России именно на этом участке внутри города – особый теплый микроклимат и хороший дренированный участок. Только здесь растут гигантские, 15–17 метров в высоту, белые акации, которые нигде больше в Ленинградской области не могут произрастать. Александр Халлинг считает, что белая акация должна быть символом сада.

НАЗВАНИЕ РАСТЕНИЯ

13 – Вишня Сахалинская

14 – Коллекция цветочных
растений



109



110



111

НАЗВАНИЕ
РАСТЕНИЯ



112

НАЗВАНИЕ
РАСТЕНИЯ



113

5 – Вишня Сахалинская
6 – Коллекция цветочных
растений



114

НАЗВАНИЕ
РАСТЕНИЯ



115



116

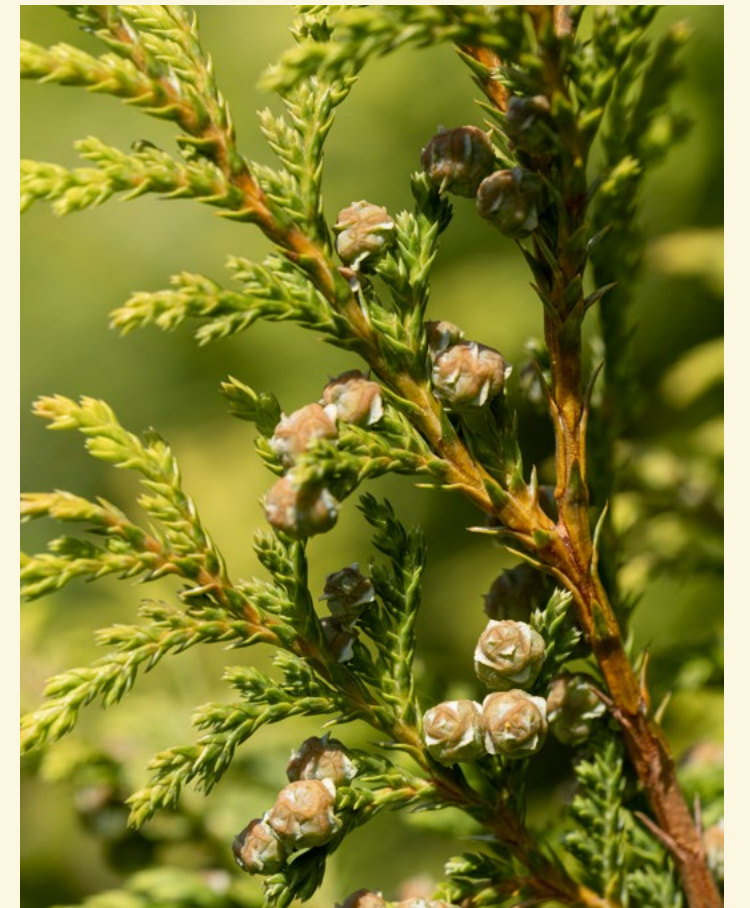
13 – Вишня Сахалинская
14 – Коллекция цветочных
растений

НАЗВАНИЕ
РАСТЕНИЯ



117

НАЗВАНИЕ
РАСТЕНИЯ



118

НАЗВАНИЕ РАСТЕНИЯ

5 – Вишня Сахалинская
6 – Коллекция цветочных
растений



119

НАЗВАНИЕ РАСТЕНИЯ



120

ДЕКОРАТИВНЫЕ ТРАВЯНИСТЫЕ

**КОЛЛЕКЦИЯ
ТРАВЯНИСТЫХ
МНОГОЛЕТНИКОВ
НАСЧИТЫВАЕТ БОЛЕЕ
600 ТАКСОНОВ, А ИМЕННО
ОКОЛО 60 СЕМЕЙСТВ,
200 РОДОВ И ПОЧТИ
380 ВИДОВ.**

Слева — гравюра из книги
Florilegium Renovatum et Avctum
автор: *Atthaeum Merianum*
город: Франкфурт
год: 1641

Среди них привлекают к себе внимание многочисленными сортами пионов, флоксов, примул, георгинов, весенних луковичных цветов, ирисов и лилейников. В коллекции собраны флоры всех континентов, кроме Австралии и Антарктиды. Особенно широко представлена флора Северо-Запада Европейской части России, в том числе 35 видов, занесенных в Красные книги Ленинградской области, Балтийского региона и Восточной Фенноскандии. Всего же список редких и исчезающих в природе растений из числа травянистых многолетников насчитывает 46 видов. В парковой части сада натурализовался и самостоятельно возобновляется вид лунник оживающий (*Lunaria rediviva*), занесенный в Красную книгу Ленинградской области. Но в целом от большой коллекции редких растений Ленинградской области на участке дендрария сохранилась малая часть, и есть необходимость восстановить коллекцию.

Многие растения являются лекарственными, медо-

носными, кормовыми. Значительную часть коллекции составляют декоративные растения. Самые старшие сорта китайского пиона (*Paeonia lactiflora*) датируются 1820–1890-ми гг.: «Фестива Максима» (*Festiva Maxima*), «Дюшес де Немур» (*Duchesse de Nemours*) и др. Из современных достижений селекционеров представлен, например, ито-гибрид «Гарден Треже» (*Garden Treasure*) (год создания — 1992).

Среди примечательных видов особо выделяются эндемики — растения, присущие только какой-либо одной ограниченной территории. В коллекцию входят эндемики Кавказа (пион мужской — *Paeonia mascula* и Примула Воронова — *Primula woronowii*), Южного Закавказья и северо-восточной части Турции (василек красивый — *Psephellus bellus*), Алтая, Кузнецкого Алатау и Западных Саян (бруннера сибирская — *Brunnera sibirica*), северного Тянь-Шаня (тюльпан поздний — *Tulipa tarda*) и др.



НАЗВАНИЕ РАСТЕНИЯ



Слева — гравюра из книги
Florilegium Renovatum et Avctvm
автор: *Atthaeum Merianum*
город: Франкфурт
год: 1641

121

НАЗВАНИЕ РАСТЕНИЯ



122, 123

НАЗВАНИЕ РАСТЕНИЯ



124

НАЗВАНИЕ
РАСТЕНИЯ

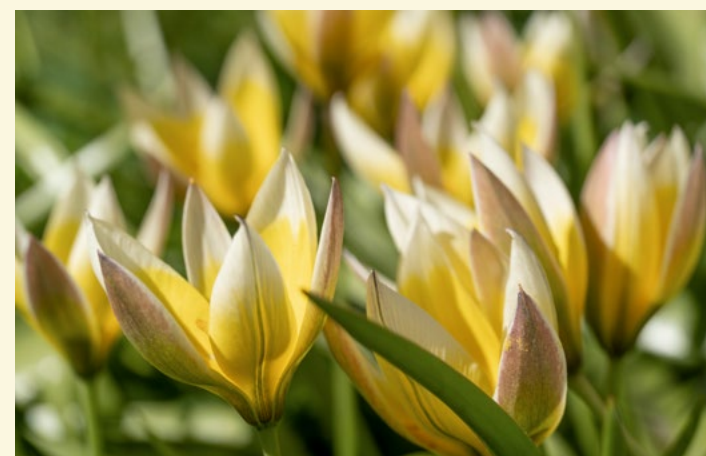


125

НАЗВАНИЕ
РАСТЕНИЯ



126



127



128

Слева — гравюра из книги
Florilegium Renovatum et Auctum
автор: *Atthaeum Merianum*
город: Франкфурт
год: 1641

НАЗВАНИЕ
РАСТЕНИЯ



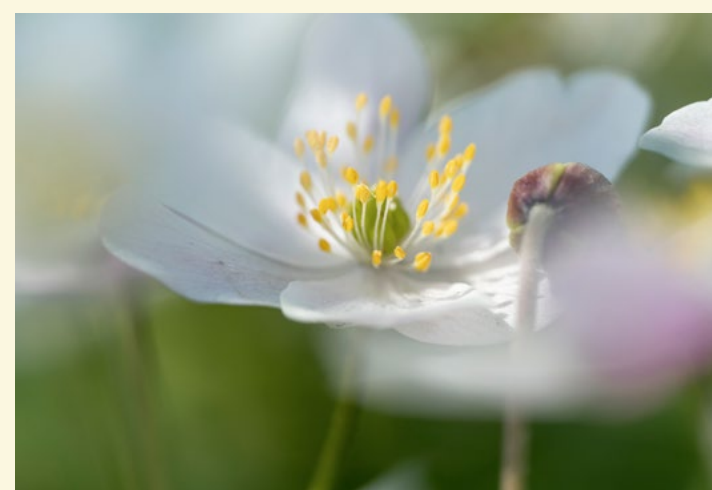
129

НАЗВАНИЕ
РАСТЕНИЯ



132

НАЗВАНИЕ
РАСТЕНИЯ



131

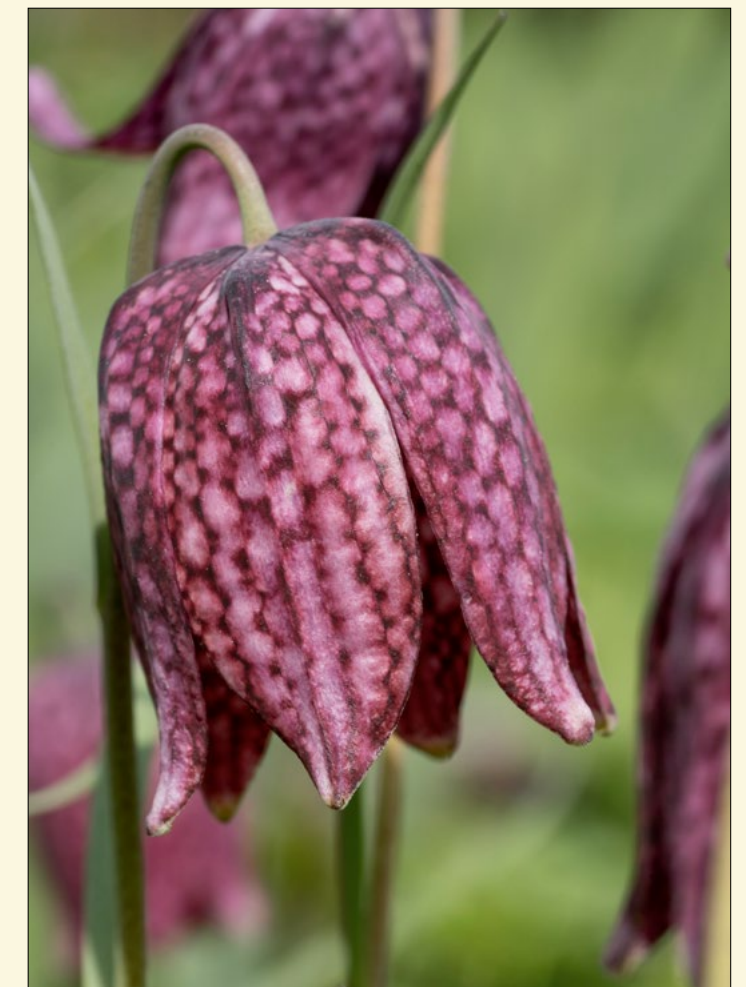
Слева – гравюра из книги
Florilegium Renovatum et Avctum
автор: *Atthaeum Merianum*
город: Франкфурт
год: 1641

130

НАЗВАНИЕ
РАСТЕНИЯ



133, 134



НАЗВАНИЕ
РАСТЕНИЯ



135, 136

НАЗВАНИЕ
РАСТЕНИЯ

Слева – гравюра из книги
Florilegium Renovatum et Auctum
автор: *Atthaeum Merianum*
город: Франкфурт
год: 1641



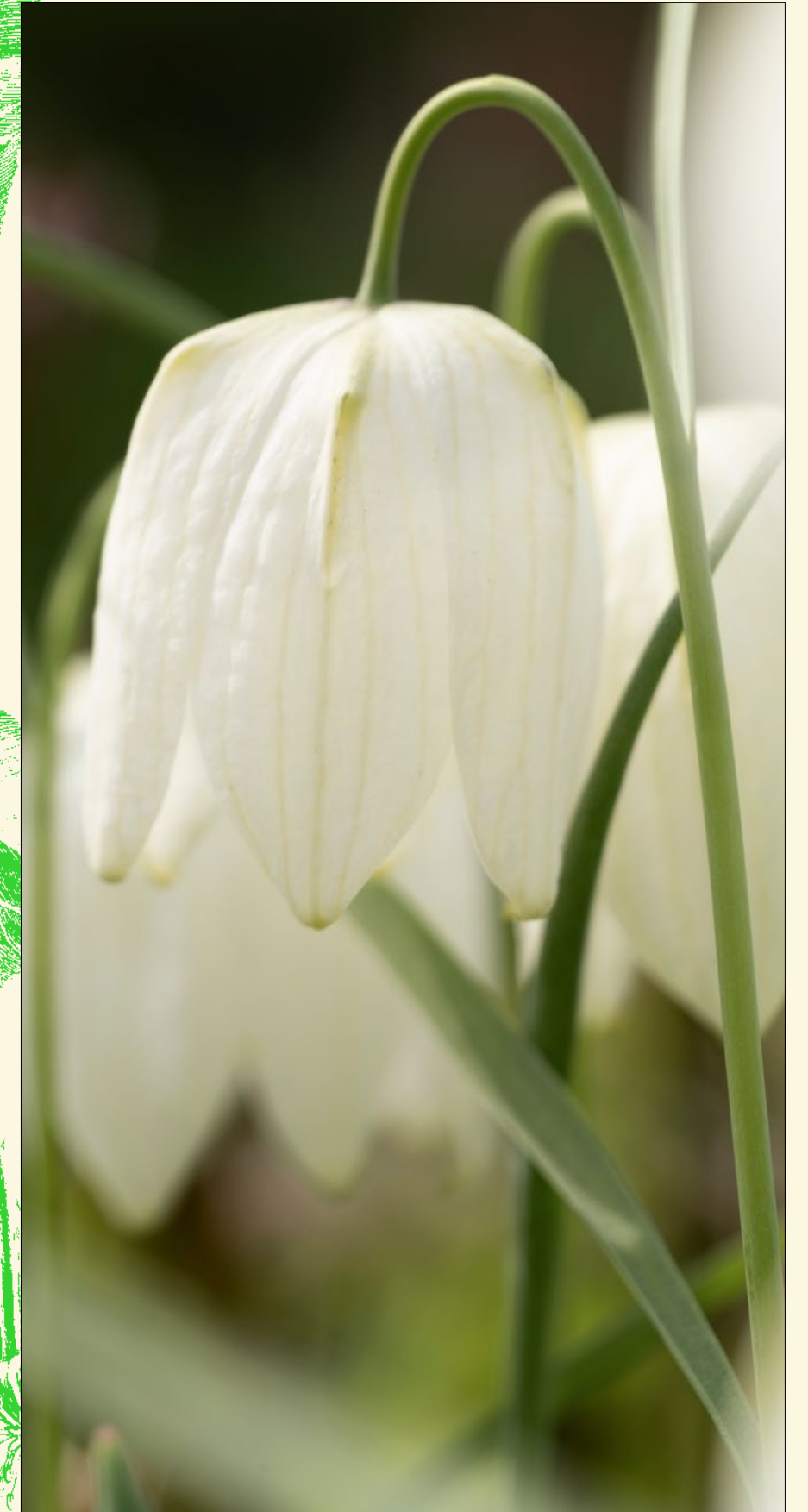
НАЗВАНИЕ
РАСТЕНИЯ



137, 138



139, 140



НАЗВАНИЕ
РАСТЕНИЯ



141

НАЗВАНИЕ
РАСТЕНИЯ



142

НАЗВАНИЕ
РАСТЕНИЯ



143

Слева — гравюра из книги
Florilegium Renovatum et Auctum
автор: *Atthaeum Merianum*
город: Франкфурт
год: 1641

НАЗВАНИЕ РАСТЕНИЯ



144

НАЗВАНИЕ РАСТЕНИЯ



145

НАЗВАНИЕ РАСТЕНИЯ

Слева – гравюра из книги
Florilegium Renovatum et Auctum
автор: *Atthaeum Merianum*
город: Франкфурт
год: 1641



146

НАЗВАНИЕ РАСТЕНИЯ



147

НАЗВАНИЕ РАСТЕНИЯ

Слева — гравюра из книги
Florilegium Renovatum et Avctvm
автор: *Atthaeum Merianum*



148

НАЗВАНИЕ РАСТЕНИЯ

Слева — гравюра из книги
Florilegium Renovatum et Avctvm
автор: *Atthaeum Merianum*
город: Франкфурт



149

НАЗВАНИЕ РАСТЕНИЯ

Слева — гравюра из книги
Florilegium Renovatum et Avctvm
автор: *Atthaeum Merianum*



150

НАЗВАНИЕ РАСТЕНИЯ

151



Слева – гравюра из книги
Florilegium Renovatum et Avctum
автор: *Atthaeum Merianum*
город: Франкфурт
год: 1641



152

НАЗВАНИЕ РАСТЕНИЯ

Слева — гравюра из книги
Florilegium Renovatum et Avctum
автор: *Atthaeum Merianum*
город: Франкфурт
год: 1641



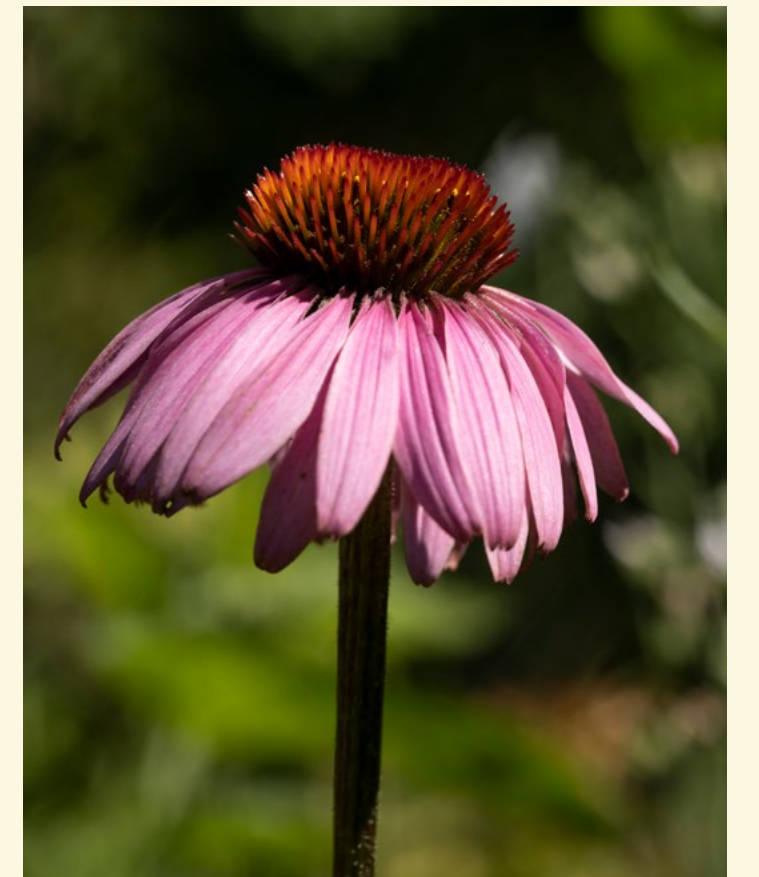
153

НАЗВАНИЕ РАСТЕНИЯ



154

НАЗВАНИЕ РАСТЕНИЯ



155

НАЗВАНИЕ РАСТЕНИЯ

Слева — гравюра из книги
Florilegium Renovatum et Avctvm
автор: Atthaeum Merianum
город: Франкфурт



156

НАЗВАНИЕ РАСТЕНИЯ



158



157



159

ПОД СВОДАМИ ОРАНЖЕРЕЙ

Слева — гравюра из книги
Florilegium Renovatum et Avctum
автор: *Atthaeum Merianum*
город: Франкфурт
год: 1641



КОЛЛЕКЦИИ ЗАКРЫТОГО ГРУНТА ПОМЕЩАЮТСЯ В ОРАНЖЕРЕЯХ — ПЯТИ ЭКСПОЗИЦИОННЫХ И ЧЕТЫРЕХ КОЛЛЕКЦИОННЫХ. ОРАНЖЕРЕЙНЫЙ КОМПЛЕКС ЗАНИМАЕТ ПРИМЕРНО ПОЛОВИНУ ОБЩЕЙ ПЛОЩАДИ САДА, В НЕМ НАСЧИТЫВАЕТСЯ ОКОЛО 3300 ВИДОВ РАСТЕНИЙ ИЗ 250 СЕМЕЙСТВ. КОЛЛЕКЦИИ И ЭКСПОЗИЦИИ СОСТАВЛЕНЫ ПО БОТАНИЧЕСКОЙ ГЕОГРАФИИ, СИСТЕМАТИЧЕСКИМ И ЭКОЛОГИЧЕСКИМ ПРИНЦИПАМ.

Систематическая коллекция голосеменных растений — Это хвойные, гнетовые и саговники. Большая часть видов размещена в холодной оранжерее № 3, некоторые представители культивируются в тропических оранжереях. В коллекции много редких видов из Южного полушария: агатисы, араукарии, воллемия, филлокладусы и др.

Систематическая коллекция споровых растений включает в себя папоротники, хвощи, плауны, псилотовые. Представители этой группы выращиваются как в тропических, так и в субтропических оранжереях, в том числе тропические эпифитные плауны и папоротники, а также древовидные папоротники из Австралии и Новой Зеландии.

Коллекция субтропических растений — из Средиземноморья, Юго-Восточной Азии, Австралии, Новой Зеландии, Южной Африки и Южной и Северной Америки. Яркими представителями субтропиков являются азалии, рододендроны, аралиевые, камелии, лавровые, винтеровые, магнолиевые, миртовые, казуарины, самшиты, травяные деревья Австралии, бамбуки, пальмы и др. Много растений представлено из Южного полушария, они редко культивируются в ботанических садах.

Коллекция тропических растений. Эти растения выращиваются в теплых оранжереях: в Большой пальмовой оранжерее, Водной оранжерее и оранжерее № 1. Здесь собраны наиболее характерные виды тропической флоры: пальмы, бананы, тропические лианы и эпифиты, насекомоядные растения; в большом количестве представлены ароидные (Araceae), перцевые (Piperaceae), тутовые (Moraceae), мальвовые (Malvaceae) и другие семейства.

Коллекция водных и прибрежных растений располагается в Водной оранжерее. Здесь можно увидеть кувшинки, апоногетоны, панданусы, циперусы, эхинодорусы, водные папоротники и пр.

Коллекция растений аридных областей земли. Она включает в себя растения, обитающие в местностях с засушливым климатом — суккуленты и ксерофиты из пустынь, — и некоторые саванновые экземпляры. Эта большая коллекция размещена в отдельной изолированной оранжерее, где культивируются кактусы, агавы и толстянковые из пустынь Америки, молочаи, алоэ, крестовники, крассулы, каланхоэ из Африки и с Мадагаскара и многое другое.

Коллекция эпифитов. Составляющие ее растения поселяются и живут на других растениях. Коллекция размещена в тропических оранжереях, в нее входят многочисленные виды орхидей, бромелиевых, папоротников и т. д.

НАЗВАНИЕ РАСТЕНИЯ

Слева — гравюра из книги
Florilegium Renovatum et Avctum
автор: *Atthaeum Merianum*
город: Франкфурт



160

НАЗВАНИЕ РАСТЕНИЯ



161

НАЗВАНИЕ
РАСТЕНИЯ

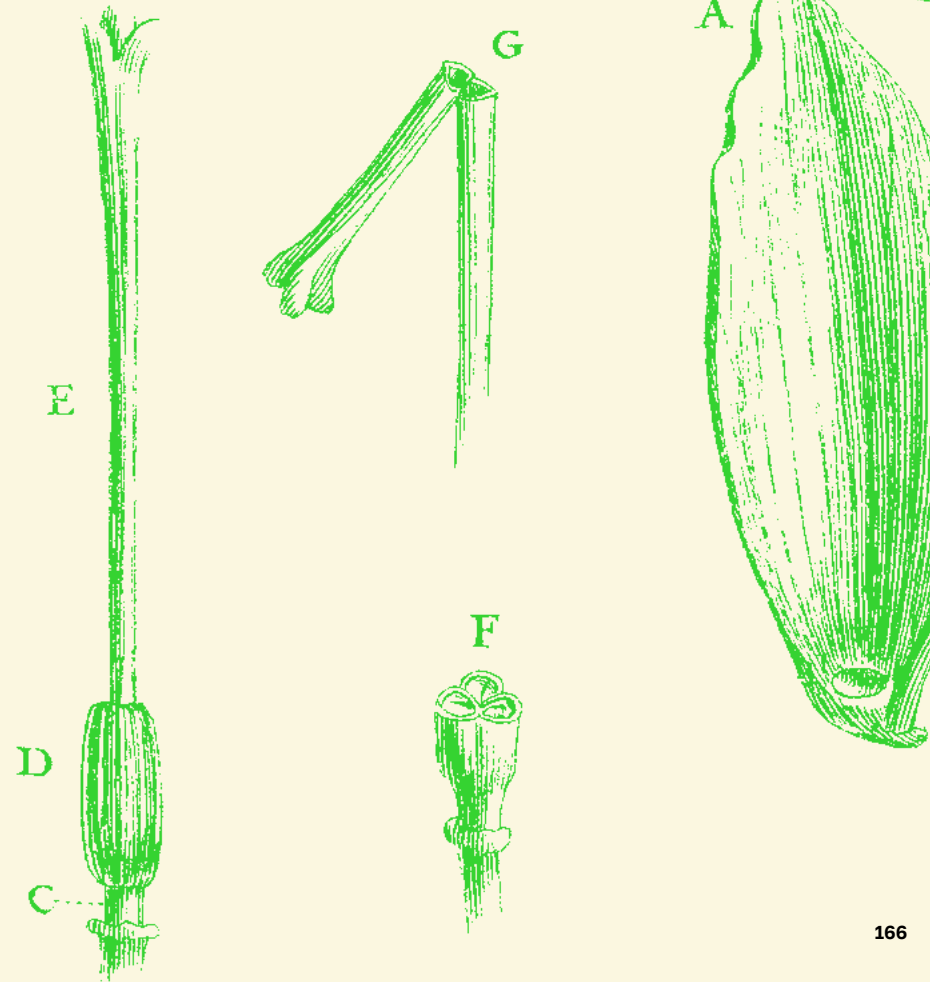


НАЗВАНИЕ
РАСТЕНИЯ

Слева – гравюра из книги
Florilegium Renovatum et Auctum
автор: *Atthaeum Merianum*
город: Франкфурт
год: 1641



НАЗВАНИЕ
РАСТЕНИЯ



РАБОЧАЯ ПЛОЩАДКА УЧЕНОГО-БОТАНИКА

РАССКАЗЫВАЕТ
ЗАВЕДУЮЩИЙ
КАФЕДРОЙ
БОТАНИКИ СПБГУ
ПРОФЕССОР
А. А. ПАУТОВ



Ботанический сад СПбГУ — это важный источник материалов для проведения исследований в области эволюционной, экологической и функциональной морфологии растений. Среди работ, выполняемых кафедрой ботаники, надо особо отметить изучение клеточных и молекулярных аспектов апикального морфогенеза у несеменных сосудистых растений. Ученые получили данные о том, что листья всех ныне живущих сосудистых растений с большой долей вероятности имеют общее эволюционное происхождение. Описаны механизмы верхушечного ветвления побегов сосудистых растений, и установлено, что ему предшествует смена ствольных клеток в апикальной меристеме побега.

Еще одно направление научных работ, проводимых с использованием коллекции растений Ботанического сада, — это изучение устьичных комплексов, от функционирования которых зависят продуктивность и водный режим растений. Использование световой и электронной микроскопии, а также методов моделирования позволило выявить влияние ряда структурных особенностей клеток этих комплексов — в частности микрорельефа их поверхности — на механику устьичных движений.

Слева — гравюра из книги
Florilegium Renovatum et Avctum
автор: *Atthaeum Merianum*
город: Франкфурт
год: 1641



Ботанический сад стал для нас экспериментальной площадкой, на которой устанавливаются пути формирования сообществ грибов, связанных с интродуцированными растениями. Среди этих грибов могут быть как полезные для растений виды, так и опасные грибы-паразиты. Как выяснилось, первым и наиболее значимым из этих путей является миграция аборигенных видов грибов с дикорастущих растений на интродуценты в ботанических садах. Появление заболеваний в таких случаях во многом зависит от наличия источников инфекции в природе. Другой важный путь проникновения грибов в ботанические сады и дендропарки связан с завозом посевного и посадочного материала из других регионов культивирования растений или мест их естественного произрастания. При попадании растений на новые территории грибы следуют за своими хозяевами, адаптируясь к новым для себя условиям. Работы в данном направлении открывают возможности для более глубокого понимания закономерностей распространения грибов в экосистемах, а также их роли в интродукции растений.

**ЭТИ И ДРУГИЕ
ИССЛЕДОВАНИЯ
С ИСПОЛЬЗОВАНИЕМ
САДА КАК РАБОЧЕЙ
ПЛОЩАДКИ ПРОВОДЯТСЯ
ПРИ РЕГУЛЯРНОЙ
ПОДДЕРЖКЕ НАУЧНЫХ
ФОНДОВ РОССИИ.**



В оформлени разворота
использована гравюра из книги
Florilegium Renovatum et Auctum
автор: Athaeum Merianum
город: Франкфурт
год: 1641

Iris angustifolia alba.

Tulipa Persica

РАЗДЕЛ №7

с. 176 — 185

ЗЕЛЕННЫЕ КОЛЛЕКЦИИ НА ЗАНЯТИЯХ ПО БОТАНИКЕ

БОТАНИЧЕСКИЙ САД СПБГУ ПРЕДОСТАВЛЯЕТ УНИКАЛЬНЫЕ ВОЗМОЖНОСТИ ДЛЯ ИЗУЧЕНИЯ СТУДЕНТАМИ СТРОЕНИЯ РАСТЕНИЙ, ИХ ОРГАНОВ И ТКАНЕЙ. ОБУЧЕНИЕ СТРОИТСЯ НА ПРИМЕРЕ ВИДОВ, ОБЛАДАЮЩИХ РАЗНЫМИ УРОВНЯМИ ФИЛОГЕНЕТИЧЕСКОЙ ПРОДВИНУТОСТИ, СИСТЕМАТИЧЕСКОГО ПОЛОЖЕНИЯ И ЖИЗНЕННОЙ ФОРМЫ.



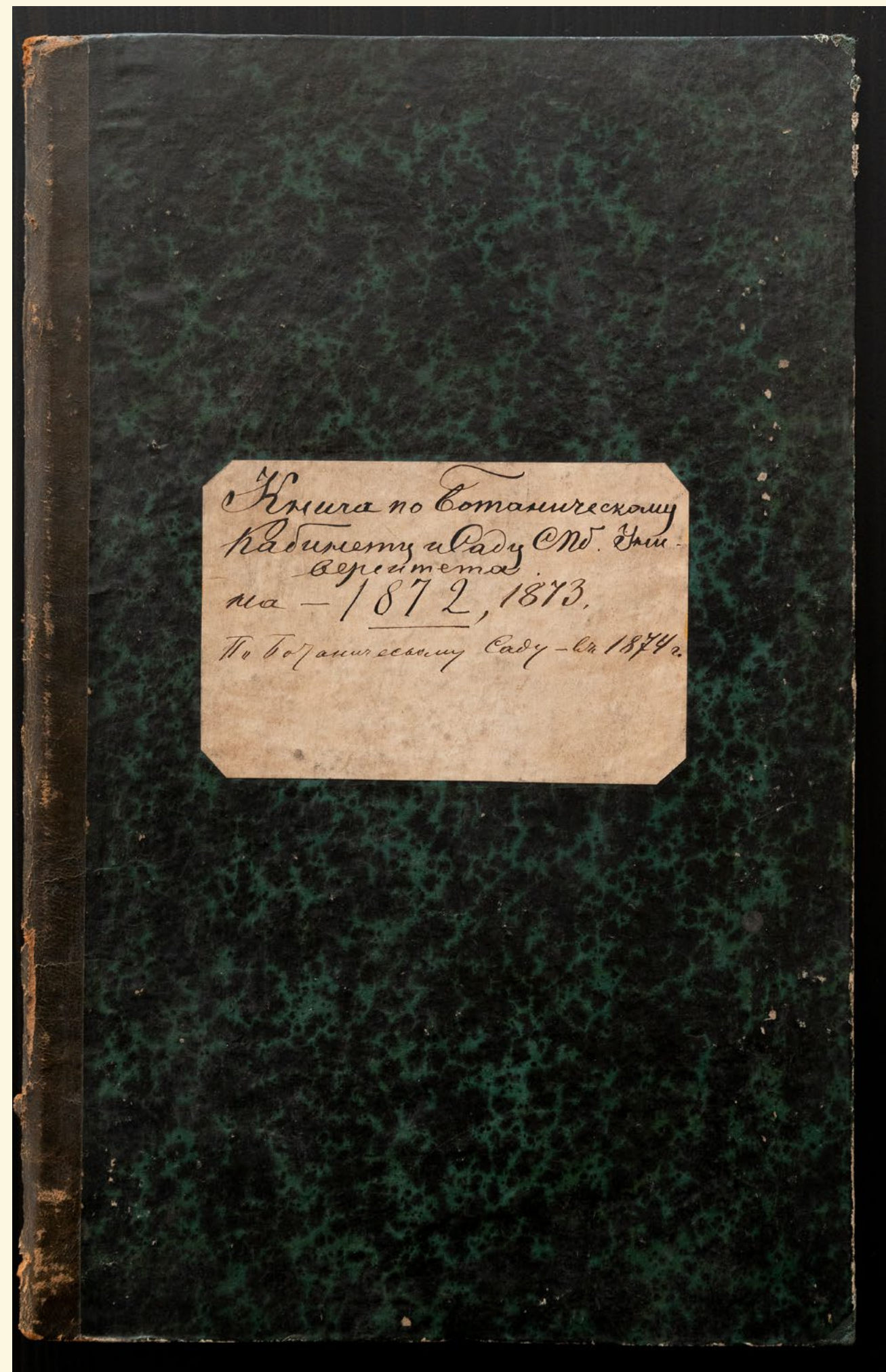
Слева — гравюра из книги
Florilegium Renovatum et Avctum
автор: Atthaeum Merianum
город: Франкфурт
год: 1641

РАССКАЗЫВАЕТ ЗАВЕДУЮЩИЙ КАФЕДРОЙ БОТАНИКИ СПБГУ ПРОФЕССОР А. А. ПАУТОВ

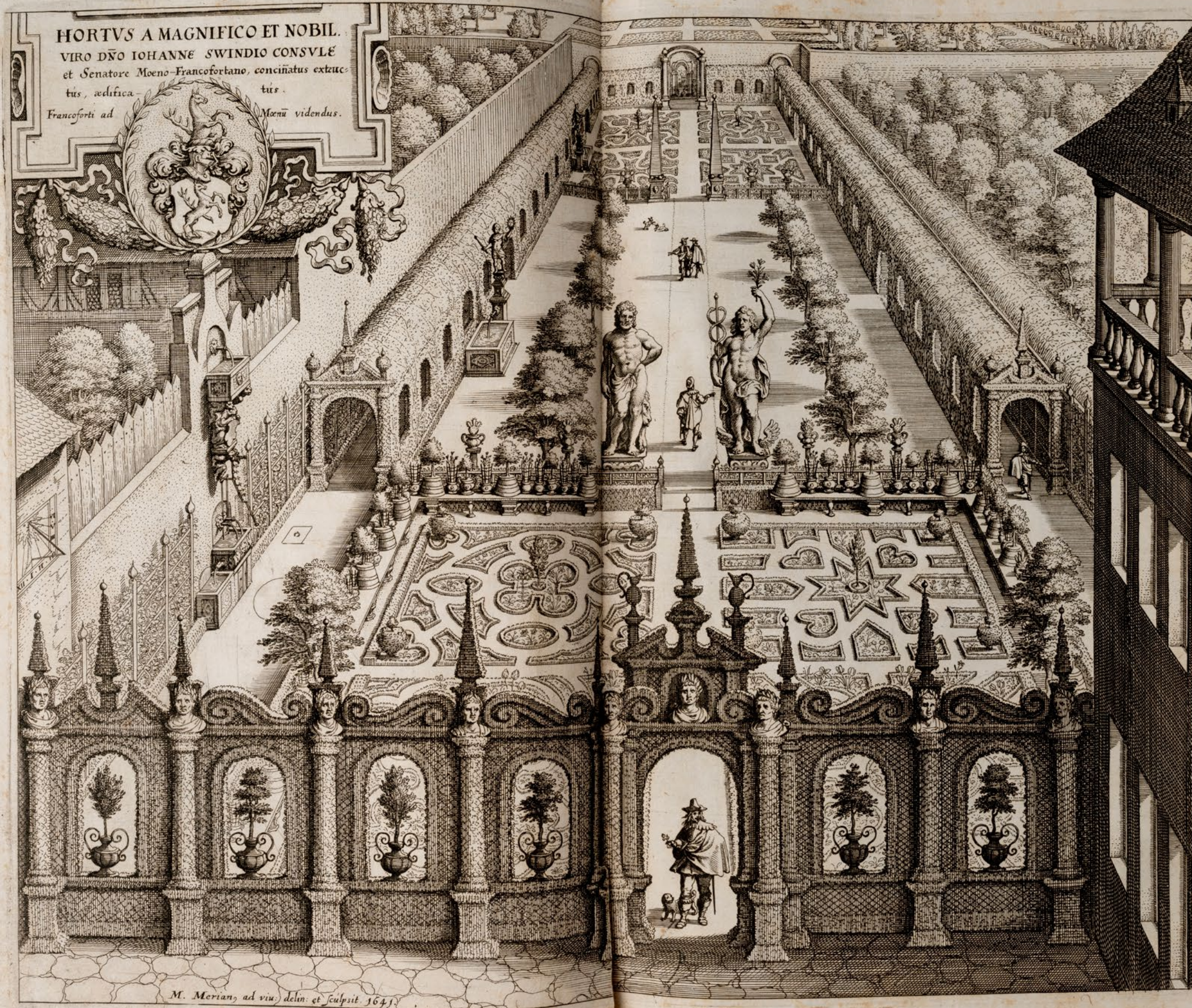
Живые растения из коллекции сада используются в качестве иллюстративного материала при чтении лекций и проведении практических занятий по общим курсам «Ботаника», «Структурная ботаника», «Филогения» и большому числу спецкурсов бакалавриата и магистратуры, в частности «Спецглавы по систематике и филогении высших растений», «Жизненные формы высших растений», «Сравнительная анатомия сосудистых растений», «Актуальные проблемы структурной эволюции растений». В ходе практических занятий изучаются также отдельные части растений и изготовленные из них гистологические препараты. В рамках курсов «Ботаника» и «Эволюционная и экологическая морфология и анатомия растений» сотрудники кафедры проводят тематические экскурсии «Морфологическое разнообразие растений», «Систематическое разнообразие растений», «Принципы структурной организации растений и эволюция их вегетативного тела».

На территории Ботанического сада ежегодно проходят занятия по фитопатологии. На примере коллекций открытого и закрытого грунта студенты приобретают практические навыки фитопатологических обследований, оценивают текущее состояние растений, их жизнеспособность. Главное внимание на таких занятиях уделяется выявлению признаков заболеваний растений.

Надо добавить, что на базе Ботанического сада СПбГУ студенты и аспиранты кафедры ботаники регулярно выполняют свои выпускные квалификационные работы.



В оформлении разворота
использована гравюра из книги
Florilegium Renovatum et Avctum
автор: *Atthaeum Merianum*
город: Франкфурт
год: 1641



УЧЕБНИКИ БОТАНИКИ

Слева — гравюра из книги
Florilegium Renovatum et Avctum
автор: *Atthaeum Merianum*
город: Франкфурт
год: 1641

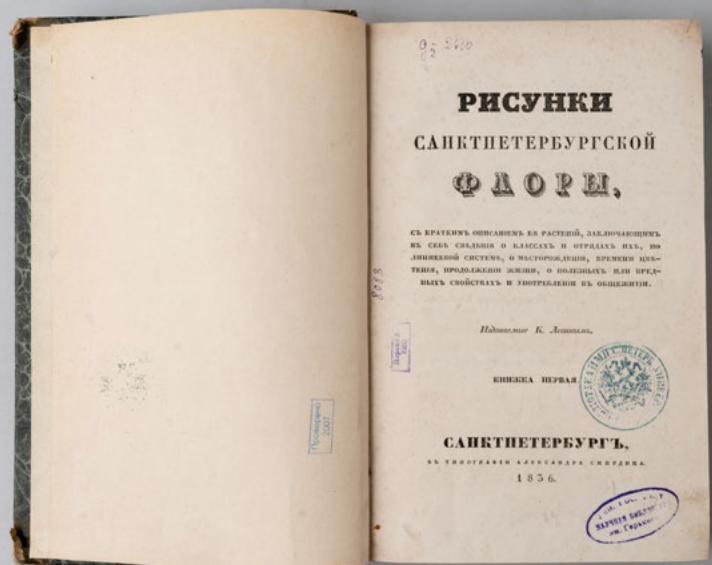
172



173



174



ПЕДАГОГИЧЕСКІЯ И УЧЕБНЫЯ ИЗДАНІЯ редакціи журнала „РОДНИКЪ“

1. «Воспитаніе умственное, нравственное и физическое». Соч. Герберта Спенсера. Полный переводъ *Е. Сысоевой*. Изданіе второе 223 стр. Дешевое изданіе: цѣна 85 к., съ пер. 1 р. 10 к.
2. «О вліяніи умственныхъ упражненій на здоровье дѣтей». Соч. д-ра *Бриггемъ*. Переводъ *Е. Сысоевой*. 130 стр. Цѣна 50 к., съ пер. 65 к.
3. «О звуковыхъ ощущеніяхъ». Соч. *Эрнста Маха*. Переводъ *Е. Сысоевой*. Съ таблицей чертежей. Цѣна 75 к., съ пер. 1 р.
4. «Астрономическій атласъ Брунса». Переводъ текста *Е. Сысоевой*. Изданіе второе. 42 стр. текста въ 3 столбца и 12 таблицъ рисунковъ, печатанныхъ въ Лейпцигѣ. Цѣна 3 р., съ пер. 3 р. 50 к.
Изданіе это одобрено Ученымъ Комитетомъ *М. Н. П.*, какъ учебное пособие, а также для фундаментальныхъ ученическихъ библиотекъ и для выдачи въ награду ученикамъ старшихъ классовъ гимназій и реальныхъ училищъ.
5. «Начальный курсъ географіи». *К. Ельницкаго*. (Преподавателя женск. гимн. и кадетск. корпус. въ Омскѣ). Цѣна 30 к., съ пер. 40 к.
6. «Характеристики дѣвочекъ». Для посвятившихъ себя учительск. и воспитательской дѣятельности. *К. Ельницкаго*. Цѣна 40 к., съ пер. 55 к.
Ученымъ Комитетомъ *М. Н. П.*, одобрена для приобритенія въ фундаментальныя библиотеки и особенно въ библиотеки женскихъ гимназій съ педагогическимъ классомъ.
7. «Воспитаніе и обученіе». Педагогическій сборникъ за 1882 годъ. Цѣна 80 к., съ пер. 1 р.
8. «Воспитаніе и обученіе». Тоже за 1883 годъ. Ц. 80 к., съ пер. 1 р.
Ученымъ Комитетомъ *М. Н. П.*, допущены въ учительскія библиотеки народныхъ училищъ.
9. «Краткій обзоръ растительнаго царства по климатическимъ поясамъ». Профессора *Льснаго Института Дм. Кайгородова*. Съ 65 рисунками. Цѣна 70 коп., съ перес. 90 коп.
Ученымъ Комитетомъ *М. Н. П.* одобрена, какъ очень хорошее пособие по ботаникѣ.



Дм. КАЙГОРДОВЪ.

КРАТКІЙ ОБЗОРЪ

РАСТИТЕЛЬНОГО ЦАРСТВА

ПО

КЛИМАТИЧЕСКИМЪ ПОЯСАМЪ.

Учебное пособие по Ботаникѣ, для Городскихъ Училищъ, Учительскихъ Семинарій и Институтровъ, Женскихъ Учебныхъ Заведеній и т. п.

Съ 65 рисунками въ текстѣ.

Изданіе редакціи журнала „РОДНИКЪ“.

САНКТПЕТЕРБУРГЪ.

Типографія Товарищества «Общественная Польза», Б. Подъяческая, д. № 39.

1885.



175

МЕСТО ВСТРЕЧИ

БОТАНИЧЕСКИЙ САД СПБГУ ПОСЕЩАЮТ НЕ ТОЛЬКО ЭКСКУРСАНТЫ. ОН ВЛЕЧЕТ К СЕБЕ И СПЕЦИАЛИСТОВ В РАЗЛИЧНЫХ ОБЛАСТЯХ ДЕЯТЕЛЬНОСТИ, И ЭНТУЗИАСТОВ, ГОТОВЫХ ПОМОГАТЬ ЕМУ ЖИТЬ И РАЗВИВАТЬСЯ. УЮТНЫЕ ПРОСТРАНСТВА САДА СТАНОВЯТСЯ МЕСТОМ ПАМЯТНЫХ ВСТРЕЧ И ДЕЛОВЫХ КОНТАКТОВ.

РАССКАЗЫВАЕТ СОВЕТНИК ПЕРВОГО ПРОРЕКТОРА СПБГУ Н. М. ДЮПШЕЙ

В июне 2021 года в Университет приехал американский ландшафтный архитектор Джон Калвин Вайдман. Он уже давно работает в России, выполняя проекты в Москве, Кемерове и других городах страны. Петербургский сад поразил известного дизайнера своей историей и уникальным местоположением. На гостя особенно сильное впечатление произвели виды, открывающиеся с лужаек: на творение Огюста Монферрана – купол Исаакиевского собора, на строгое здание Двенадцати коллегий и др. Во время посещения развернулась дискуссия о перспективах реконструкции Сада. Присутствовавший на встрече заместитель председателя КГИОП А. В. Михайлов обратил внимание на то, что при любой концепции реконструкции необходимо сохранить все ценные старовозрастные деревья – как свидетельства истории и как дань памяти профессору А. Н. Бекетову, благодаря которому 160 лет назад возник Ботанический сад СПбГУ.

Встречи с другими садовниками приводят к рождению совместных проектов, получающих красивое и ценное воплощение. Так началось сотрудничество с коллегами из Ботанического сада им. Петра Великого, расположенного на Аптекарском острове Санкт-Петербурга. В ведении этих специалистов находится Японский сад, созданный русскими и японскими ландшафтными архитекторами под руководством знаменитого профессора Ямада Мидори. Благодаря объединенным организационным усилиям, консультациям коллег, их помощи в физическом труде в СПбГУ появился свой японский участок, названный Сад Белой горы у ручья. На дружную общую работу ушло около двух месяцев, и в 2021 году результат был представлен на фестивале «Японская осень в Санкт-Петербурге», который традиционно проходит при поддержке Генерального консульства Японии.

Широкие возможности для общения профессионалов и увлеченных любителей открывает тема аптекарских огородов. Начало ее освоения восходит к Петровским временам. Заводя первые ботанические сады, император одной из главных задач ставил выращивание и изучение целебных трав. Ромашка, календула, мята и другие растения сегодня по-прежнему используются как лекарственные средства. Не случайно свои аптекарские огороды сохраняются в Летнем саду, парке Александрия в Петергофе и т. д. В Ботаническом саду СПбГУ в 2021 году был запущен проект «Аптекарский сад пряных трав», посвященный этой группе лекарственных растений. Посетители, студенты и сотрудники





получили возможность потрогать то или иное растение, ощутить его запах и узнать о приносимой им пользе. У проекта есть хорошие перспективы тесного взаимодействия с медицинским факультетом Университета.

Большая познавательная и творческая нагрузка ложится на мероприятие «Выставочные тематические студенческие сады». Оно приурочивается к открытию в начале лета сезона в Ботаническом саду. Несколько студенческих команд получают технические задания на проектирование сада, каждый в определенном стиле – японском, скандинавском или природном альпийском. С командой работает куратор – эксперт в избранной тематической области, под руководством которого она в течение недели выполняет проект на небольшой территории, выделенной в Ботаническом саду. На финальной стадии происходит заседание Совета экспертов, который оценивает представленные работы, и оглашаются рейтинги зрительских симпатий. Создание студенческих садов служит хорошей школой для будущих биологов, ландшафтников, дизайнеров среды, они получают опыт профессиональной адаптации в социуме, развивают практические навыки работы с растениями, камнем и т. д. Надо добавить, что к проведению мероприятия привлекается много консультантов и экспертов, причем не только из Петербурга, организуются мастер-классы на ботанические (флористические) темы. В результате расширяется круг знакомств и растет известность Ботанического сада.

Вообще говоря, яркие события – такие, например, как акции по программе фестиваля «Японская осень в Санкт-Петербурге», – ведут к росту посещаемости Сада на 30–40 процентов. В частности, это заметно по количеству запросов на посещение оранжерей и открытой территории.

В теплое время года на площадках Ботанического сада устраиваются музыкальные вечера, выступления интересных творческих коллективов. Посетители ценят редкую возможность насладиться классической музыкой, наблюдая цветение азалий и гортензий, сакур и яблонь. Эти волшебные картины в равной мере восхищают и слушателей, и выступающих.

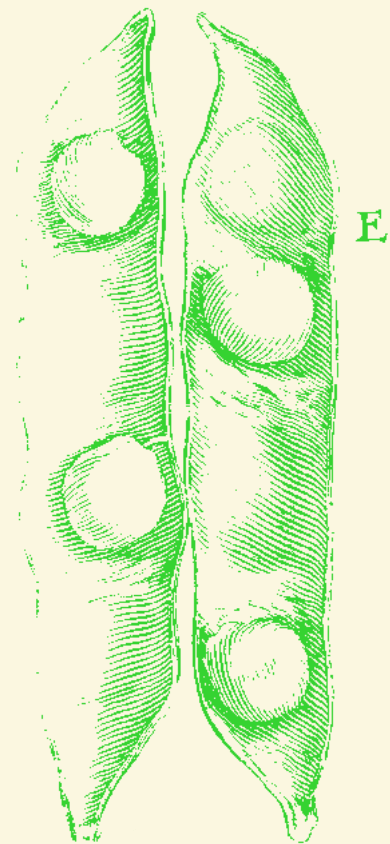
В нашем Саду очень популярно волонтерство. Работы много, а рук не хватает, и добровольные помощники из числа обучающихся с удовольствием приходят, когда их зовут. Они выполняют разнообразные агротехнические работы, такие как прополка, удобрение, замена грунта и пересадка растений, очищают территорию от мусора и др.

Узнавать новости и планировать встречи помогает группа Сада в сети ВКонтакте – <https://vk.com/spbu.hortus>. Своя страница есть и у неофициального сообщества «Друзья Ботанического сада СПбГУ» – https://vk.com/botanic_spbu, она насчитывает больше тысячи подписчиков. Сад ценит своих друзей и благодарен им за помощь.

Слева – гравюра из книги *Florilegium Renovatum et Avctum* автор: *Atthaeum Merianum* город: *Франкфурт* год: *1641*



ЭКСКУРСИИ ДЛЯ БОЛЬШИХ И МАЛЕНЬКИХ



E

Вот для примера анонс экскурсии по теме «Пальмы и пальмовидные растения в оранжереях Ботанического сада»:



A

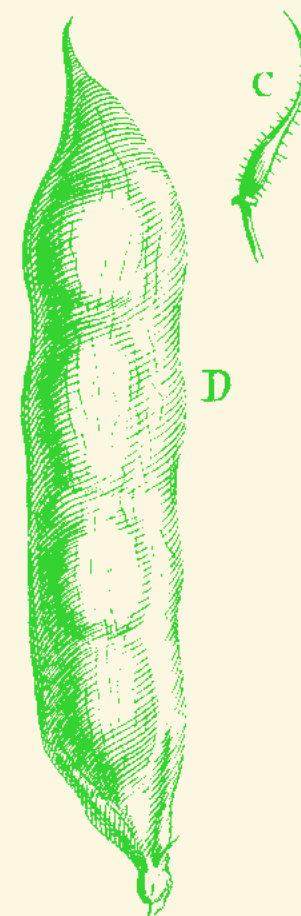
Одной из главных задач Ботанического сада является просветительская работа. Он обладает неисчерпаемыми возможностями в этом отношении — благодаря своим разнообразным коллекциям и привлечению университетских специалистов самого высокого уровня. Так, в зеленые «классы» приходят учащиеся профильных биологических классов Академической гимназии СПбГУ. Коллекции сада помогают старшеклассникам овладеть программами по биологии. В оранжереях проходят практические занятия по систематике растений, живой материал школьники используют на лабораторных практиках. В классах гимназии можно встретить растения, подаренные сотрудниками Ботанического сада, которые служат демонстрационным материалом во время уроков и формируют особую образовательную среду кабинетов.

Советник первого проректора СПбГУ, куратор работ по возрождению Ботанического сада Н. М. Дюппей считает, что сад должен быть точкой притяжения не только обучающихся и сотрудников университета, но и других жителей и гостей города. Для них регулярно устраиваются экскурсии, мастер-классы и другие мероприятия. Целевая аудитория — это студенты и школьники, которым прививается любовь к растениям, садоводы-любители, стремящиеся больше узнать об агротехнических мероприятиях, и все желающие.

Циклы таких встреч включают в себя традиционные лекции, экскурсии и мастер-классы. В зимний и весенний периоды экскурсии проходят преимущественно в оранжереях, тогда как летом посетители чаще знакомятся с дендрарием и открытыми газонами и цветниками. Как и о чем университетские садовники беседуют со своими гостями?

«ДЛЯ НАС, ЖИТЕЛЕЙ СЕВЕРА, ПАЛЬМЫ — ЭТО СИМВОЛ ДАЛЕКИХ ТЕПЛЫХ СТРАН, СИМВОЛ ОТПУСКА И КАНИКУЛ. НА ЭТОЙ ЭКСКУРСИИ ВЫ УВИДИТЕ ПАЛЬМЫ, САМЫЕ БОЛЬШИЕ И ВЕЛИЧЕСТВЕННЫЕ ПРЕДСТАВИТЕЛИ ТРОПИЧЕСКОГО ЛЕСА. ВЫ УЗНАЕТЕ МНОГО ИНТЕРЕСНОГО ИЗ ИСТОРИИ ВЫРАЩИВАНИЯ ПАЛЬМ В НАШЕМ САДУ, А ТАКЖЕ ПОЗНАКОМИТЕСЬ С ПАЛЬМОВИДНЫМИ РАСТЕНИЯМИ — ЭТО РАСТЕНИЯ, КОТОРЫЕ ВНЕШНЕ НАПОМИНАЮТ ПАЛЬМЫ».

А вот как строится мастер-класс по теме «Фигус»:



D

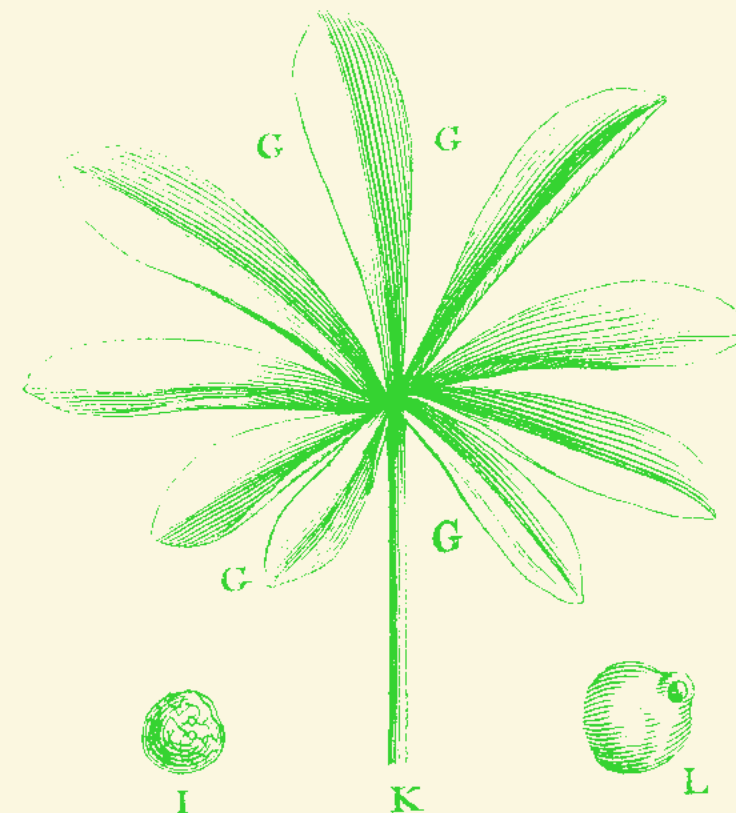
C

«ФИКУС — ЭТО ОДНО ИЗ СТАРЕЙШИХ КОМНАТНЫХ РАСТЕНИЙ. ВИДОВОЕ РАЗНООБРАЗИЕ ФИКУСОВ. ОСОБЕННОСТИ ВЫРАЩИВАНИЯ РАЗЛИЧНЫХ ВИДОВ. ПЕРЕСАДКА (С ДЕМОНСТРАЦИЕЙ), СОСТАВ ЗЕМЛЯНОЙ СМЕСИ, ОБРЕЗКА, УХОД В ТЕЧЕНИЕ ГОДОВОГО ЦИКЛА. ФИКУСЫ В ОРАНЖЕРЕЯХ БОТАНИЧЕСКОГО САДА».

Если продолжить ряд примеров, то откроется яркая палитра увлекательных тем, рассчитанных на разные возрасты и интересы: экскурсия для детей «Хитрости тропических растений», экскурсия «Разнообразие субтропических растений в оранжереях Ботанического сада СПбГУ», лекция для школьников с учителями «Очищение воздуха с помощью растений. Как обезопасить себя и своих близких?», мастер-класс «Есть ли птицы в саду? Привлечение птиц на гнездование в городе и на дачных участках», лекция «Грибы большие и маленькие (микроскопические грибы)» и многое другое.

Дорога в сад открыта не только для тех, кому удастся посетить его лично. Для удаленных посетителей на официальном сайте университета размещены видеотуры по Ботаническому саду. Эта практика оказалась особенно востребованной в условиях пандемии и ограниченных возможностей перемещения, но она сохраняет свою привлекательность и в нынешние времена. Медиацентр СПбГУ при участии студентов-журналистов готовит и выкладывает в открытый доступ видеоролики, каждый из которых рассказывает про определенное растение сада — про его особенности и историю. В сети представлены, например, монстера деликатесная, ливистона китайская, рододендрон Ледебура, фикус Бенджамина, робиния лжеакация, кирказон гигантский и другие экземпляры коллекционной флоры. Некоторые растения удалось снять в период цветения, и эти картины выглядят особенно ярко.

Отдельная виртуальная экскурсия посвящена старейшему в России гербарию, первая коллекция которого появилась в 1823 году. Видеотур начинается от входа в здание кафедры ботаники, основанной великим ученым А. Н. Бекетовым, ведет через аудитории и помещение, где хранится гербарий, и продолжается в оранжерею Ботанического сада, примыкающей к помещениям кафедры.



I

K

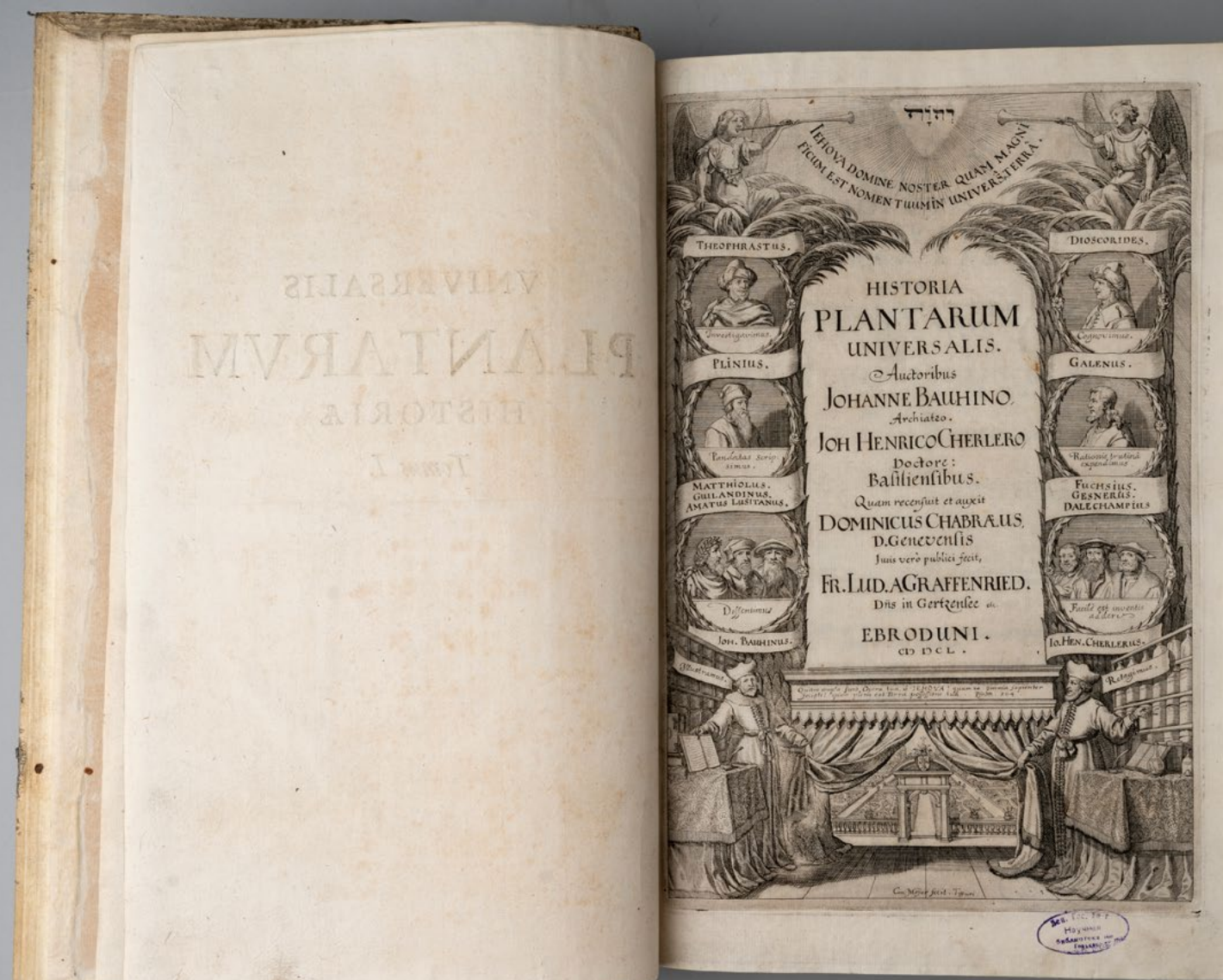
L

Слева — гравюра из книги
Florilegium Renovatum et Avctum
автор: Atthaeum Merianum
город: Франкфурт
год: 1641





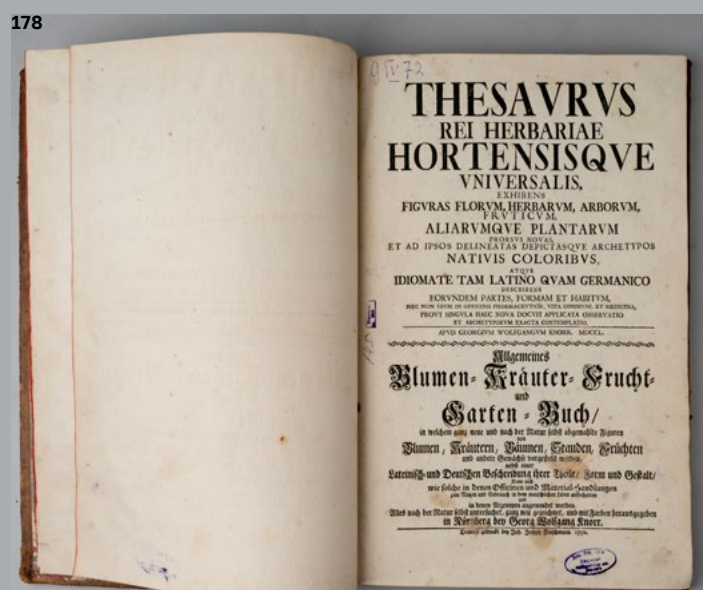
176



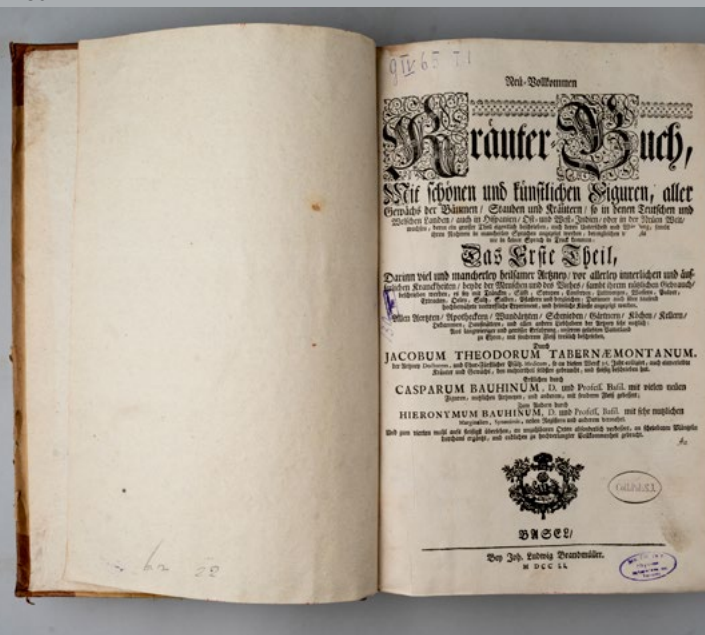
179



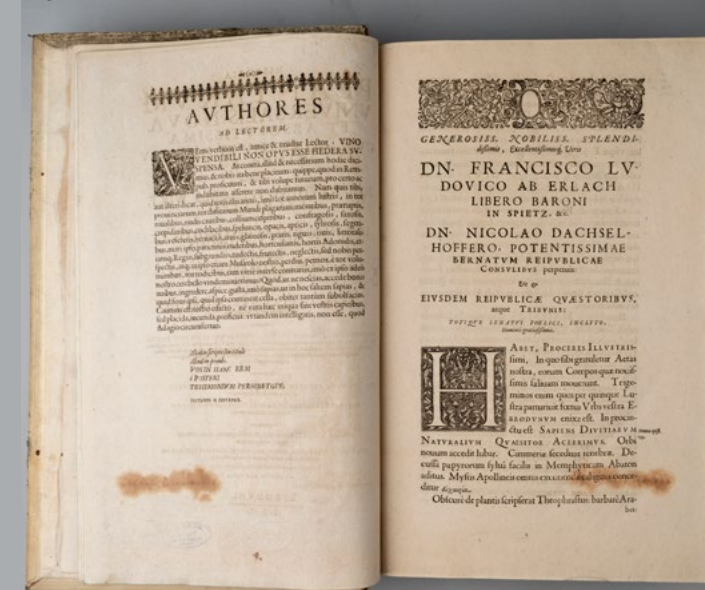
177



178



180



181

914 704

HORTUS CLIFFORTIANUS

Plantas exhibens

QUAS

In Hortistam VIVIS quam SICCIS,
HARTECAMPI in Hollandia,

COLUIT

VIR NOBILISSIMUS & GENEROSISSIMUS

GEORGIUS CLIFFORD

JURIS UTRISQUE DOCTOR,

Reductis Varietatibus ad Species,

Speciebus ad Genera,

Generibus ad Classes,

Adjectis Locis Plantarum natalibus
Differentiisque Specierum.

Cum TABULIS ÆNEIS.

AUCTORE

CAROLO LINNÆO,

Med. Doct. & Ac. Imp. N. C. Soc.

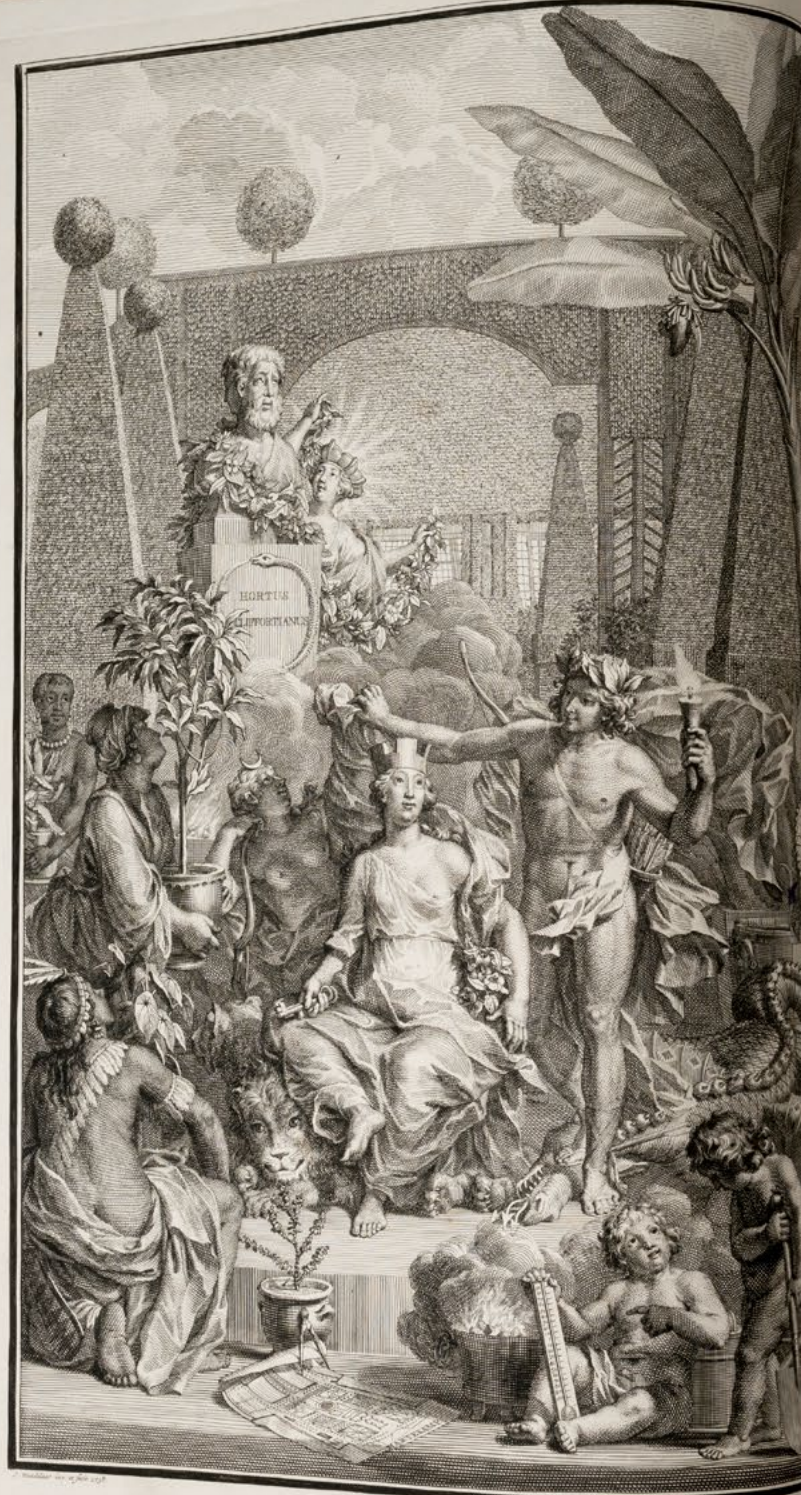


AMSTELÆDAMI. 1737.

Библиотечка
КАБИНЕТУ И
1357
ИСТОРИКО-НАТУРАЛЬНОГО
ИНСТИТУТА



Деп. Гос. Ун-т
Научная
Библиотека им.
Горького



605



77. CAREX spicis feminalibus brevius pedunculatis, crassiusculis, aristatis, marem tennem contingentibus. Tab. XXX. Fig. 1. *Gayent*

Culmus squamis purpureis inferne cinctus, dodrantalis, saltem vix pedalis, erectus. (Tamen si cum spica nutante icon nostra ob spatii angustiam exhibet.) Folia latiuscula semipedalia; Florale spicam extremam superat. Quatuor spicae in summitate culmi alternae, quarum suprema mascula est, longitudine vix vncialis, vtrinque coarctata, in ala squamae obscure spadiceae, margine lutescenti praeditae, sessilis. Proxima foemina in ala squamae, foliolo aristam referenti terminatae. Tertiae subest brevis vagina, in foliolum vnciale et longius terminata. Quarta folio ad basin munitur, duas vncias cum semisse longo, quo et summam spicam, uti dictum, superat. Foeminae crassiusculae, semiunciam et tres vnciae quadrantes longae, squamis latis, obscure purpureis, oris et nervo lutescentibus aggregatae. Nervii autem in aristam desinunt, trientem et quadrantem vnciae longam. Masculi paullo dilutiores breviori etiam arista terminantur.

a. squamas separatim, b. folliculum exhibet.
Adiunctus KRASCHENNICOW ex *Kamischatca* ad me misit.

78. CAREX spicis pendulis, mascula erecta, foemineis ovatis imbricatis, capsulis confertis obtusis LINN. *Succ. 764. descript.*

Cyperoides polystachion flavicans, spicis brevibus prope summitatem caulis MICH. gen. 61. Tab. XXXIX. Fig. 13.

S 2

Carex

g IV 68 T. 1



TRAITÉ DES ARBRES FRUITIERS;

CONTENANT
LEUR FIGURE, LEUR DESCRIPTION,
LEUR CULTURE, &c.

Par M. DUHAMEL DU MONCEAU, de l'Académie Royale des Sciences ; de la Société Royale de Londres ; des Académies de Petersbourg, de Palerme, & de l'Institut de Bologne ; Honoraire de la Société d'Edimbourg, & de l'Académie de Marine ; Associé à plusieurs Sociétés d'Agriculture ; Inspecteur Général de la Marine.

TOME PREMIER.



A PARIS,

Chez { SAILLANT, Libraire, rue Saint Jean de Beauvais.
DESAIN, Libraire, rue du Foin.

M. DCC. LXVIII.

AVEC APPROBATION ET PRIVILEGE DU ROI.

Coll. Pol. S. J.

Исх. Гос. Ун-т
Научная
Библиотека им.
К. Маркса

СПИСОК ОСНОВНЫХ ПУБЛИКАЦИЙ

SUMMARY RUS

SUMMARY ENG

ВЫХОДНЫЕ ДАННЫЕ



Макет орхидеи
из коллекции университета
автор: Милошкевич Константин



Макет архидаи
из коллекции университета
автор: Милошкевич Константин